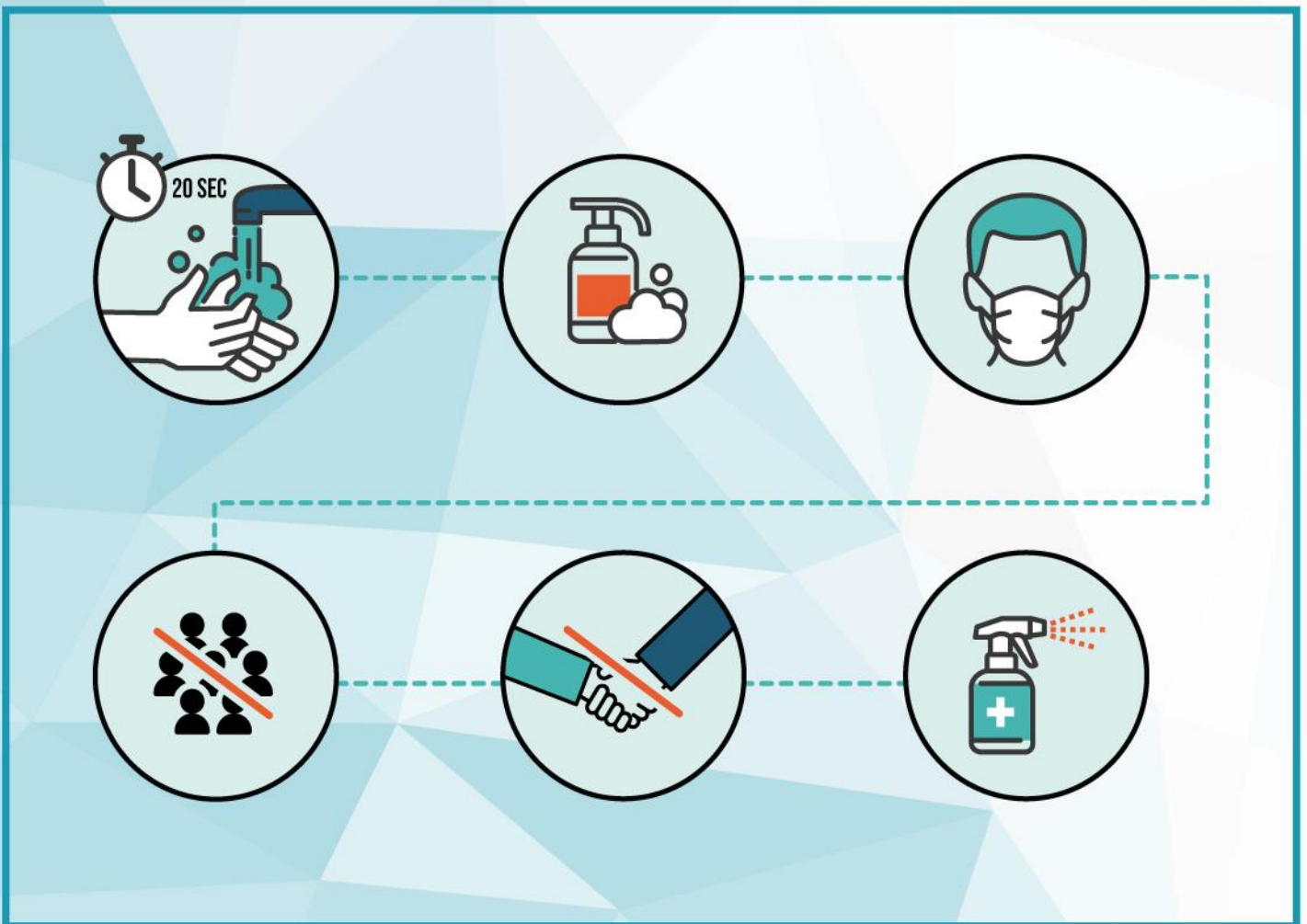


# TÜRKISCH-DEUTSCHE UNIVERSITÄT

## COVID-19 HYGIENEPLAN



## Mitteilung des Rektors

Liebe Mitarbeiterinnen und Mitarbeiter,

mit dem vorliegenden Hygieneplan möchten wir alle Kolleginnen und Kollegen über die COVID-19-Richtlinien und -Maßnahmen an unserer Universität informieren.

Der Hygieneplan basiert auf den Richtlinien des türkischen Gesundheitsministeriums und des Hochschulrates YÖK und wird laufend aktualisiert. Die jeweils letzte Version finden Sie auf unserer Homepage unter dem Icon Covid-19. Für die Aktualisierung und Umsetzung des Hygieneplans haben wir eine Kommission eingerichtet. Die Kommission wird vom Vizerektor Prof. Dr. Zekeriya Kurşat geleitet.

Das Wintersemester 2020/21 beginnt am 5. Oktober 2020, und die Lehre wird voraussichtlich im Hybridformat erteilt. Eine Woche vor Semesterbeginn wird für alle neuen Lehrkräfte eine Begrüßungs- und Informationsveranstaltung durchgeführt. Als Ansprechpartnerin für die neuen Lehrkräfte hat sich freundlicherweise Frau Schlottmann bereit erklärt. Sie ist unter der Adresse [schlottmann@tau.edu.tr](mailto:schlottmann@tau.edu.tr) erreichbar.

Ich hoffe, Sie alle bei guter Gesundheit im neuen Semester begrüßen zu können.

Prof. Dr. Halil Akkanat  
Rektor

9. September 2020

## INHALTSVERZEICHNIS

<b>TDU – HYGIENEPLAN .....</b>	<b>4</b>
<b>1. COVID-19 KOMMISSION .....</b>	<b>4</b>
<b>2. COVID-19 WEBSEITE .....</b>	<b>4</b>
<b>3. COVID-19 EMAIL ADRESSE .....</b>	<b>4</b>
<b>4. ANWESENHEITSPFLICHT / HOMEOFFICE .....</b>	<b>4</b>
<b>5. LEHRBETRIEB.....</b>	<b>4</b>
<b>6. KONFERENZEN UND VERSAMMLUNGEN .....</b>	<b>5</b>
<b>7. REISEN .....</b>	<b>5</b>
<b>8. ZUTRITTSBESCHRÄNKUNG .....</b>	<b>5</b>
<b>9. MASKENPFLICHT .....</b>	<b>5</b>
<b>10. ABSTANDSGEBOT .....</b>	<b>5</b>
<b>11. KONTAKTBESCHRÄNKUNG.....</b>	<b>5</b>
<b>12. DESINFektionsMITTEL.....</b>	<b>6</b>
<b>13. REINIGUNG DER RÄUME UND DESINFIZIERUNG VON KONTAKTFLÄCHEN.....</b>	<b>6</b>
<b>14. LÜFTUNG .....</b>	<b>6</b>
<b>15. MENSA .....</b>	<b>6</b>
<b>16. CAFETERIA .....</b>	<b>6</b>
<b>17. AUFZÜGE .....</b>	<b>6</b>
<b>18. SHUTTLE SERVICE .....</b>	<b>6</b>
<b>19. VERHALTEN BEIM AUFTRETEN VON KRANKHEITSSYMPTOMEN IN DER UNIVERSITÄT .....</b>	<b>6</b>
<b>20. REGELUNGEN IM KRANKHEITSFALL .....</b>	<b>7</b>
<b>21. PERSÖNLICHE HYGIENE.....</b>	<b>8</b>
<b>22. WICHTIGE LINKS UND TELEFONNUMMERN .....</b>	<b>9</b>
<b>23. ANLAGEN .....</b>	<b>10</b>

## 1. Covid-19 Kommission

Bereits am 16. März 2020 wurde an der TDU eine Kommission gegründet, deren Aufgabe es ist, Richtlinien für den Umgang mit der Pandemie auf dem Campus der TDU zu erstellen, Maßnahmen zu implementieren, deren Umsetzung und Einhaltung zu überwachen sowie die Mitarbeiter entsprechend zu informieren. Die Information erfolgt über die Covid-19 Webseite <http://koronavirus.tau.edu.tr/> ( Zurzeit nur auf Türkisch). Die jeweils letzte Version des Hygieneplans ist auf der Homepage unter dem Icon Covid-19 zu finden.

Die Kommission, die aus sechs Mitgliedern besteht, wird vom Vizerektor Prof. Dr. Zekeriya Kurşat geleitet. Sie trifft sich regelmäßig, um u.a. auch zu überprüfen, ob die bestehenden Richtlinien und Maßnahmen geändert oder ergänzt werden müssen.

## 2. Covid-19 Webseite

Die Covid-19 Webseite <http://koronavirus.tau.edu.tr/> der TDU informiert über alle Themen, die im Kontext der Pandemie an der TDU von Bedeutung sind. Hier wird u.a. auch die jeweils aktuelle Version des Hygieneplans eingestellt.

## 3. Covid-19 Mail Adresse

Die Covid-19 Mail Adresse [covid-19kom@tau.edu.tr](mailto:covid-19kom@tau.edu.tr) gibt allen Mitarbeitern und Studierenden die Möglichkeit, sich mit Fragen oder Vorschlägen, die sie zum Thema Pandemie an der TDU haben, an die Covid-19 Kommission zu wenden.

## 4. Anwesenheitspflicht / Homeoffice

Am 1. Juni 2020 wurde für alle Verwaltungsmitarbeiter im Öffentlichen Dienst die Anwesenheitspflicht am Arbeitsplatz wiedereingeführt. Mit Erlass vom 25.08.2020 wurde eine Flexibilisierung der Arbeitswoche angewiesen, wonach die Mitarbeiter mindestens einen Tag und maximal zwei Tage im Homeoffice arbeiten müssen. An der TDU wurde die Umsetzung dieses Erlasses in die Verantwortung der einzelnen Arbeitseinheiten gelegt.

Während der Semesterferien ist am Sprachenzentrum und an den Fakultäten ein Bereitschaftsdienst eingerichtet. Die von der Anwesenheit befreiten Mitarbeiter arbeiten vom Homeoffice aus.

Personen über sechzig Jahre, mit chronischen Krankheiten, Behinderte und Schwangere müssen von der Anwesenheitspflicht befreit werden und im Homeoffice arbeiten.

## 5. Lehrbetrieb

Ab 30. März 2020 wurde die Lehre im Sommersemester vollständig als Fernlehre durchgeführt. Für das kommende Wintersemester 2020/21, das am 5. Oktober beginnt, hat der Senat der TDU am 8. September den Beschluss gefasst, dass in den Sprachvorbereitungsklassen und in den Bachelorstudiengängen der

Unterricht online und synchron durchgeführt werden soll. In den Master- und PhD-Studiengängen hingegen soll wie zuvor geplant nach dem Hybridformat sowohl Präsenz- als auch Fernlehre im Verhältnis 60 zu 40 % angeboten werden. Zu den weiteren Regelungen des Senatsbeschlusses siehe [http://3fcampus.tau.edu.tr/uploads/cms/main.tau/6789\\_1.pdf](http://3fcampus.tau.edu.tr/uploads/cms/main.tau/6789_1.pdf)

Die Fakultäten und das Sprachenzentrum sind zurzeit dabei, die Lehrpläne für das Wintersemester 2020/21 zu erstellen.

#### **6. Konferenzen und Versammlungen**

Konferenzen, Workshops, Vorträge von externen Referenten sind bis auf Weiteres ausschließlich online durchzuführen.

#### **7. Reisen**

Auslands-Dienstreisen von Mitarbeitern bedürfen der Genehmigung des Rektors.

#### **8. Zutrittsbeschränkung**

Nur Mitarbeiter und Studierende der TDU haben Zutritt zum Campus. Sie haben sich bei der Eingangskontrolle entsprechend auszuweisen. Lieferanten und Besucher können den Campus nur nach Anmeldung bzw. mit Genehmigung der TDU Leitung betreten. Besucher werden namentlich und mit Uhrzeit des Besuches dokumentiert. Lieferanten dürfen die Ware nur am Wareneingang im Eingangsbereich abliefern. Bei Besuchern und Lieferanten wird am Eingang die Körpertemperatur gemessen und auf die Maskenpflicht wird hingewiesen.

#### **9. Maskenpflicht**

Auf dem gesamten Campus ist das Tragen von Mund- und Nasenschutzmasken in allen Innen- und Außenbereichen Pflicht. Eine Ausnahme davon besteht nur, wenn sich eine Person alleine in einem Raum aufhält.

#### **10. Abstandsgebot**

Auf dem gesamten Campus ist das Abstandsgebot von mindestens 1,5 m in allen Innen- und Außenbereichen strikt einzuhalten. In Büroräumen, in denen mehrere Personen arbeiten, sind die Arbeitsplätze gemäß dem Abstandsgebot anzuordnen. Entsprechend sind auch die Sitzplätze in Unterrichts-, Konferenz- und Besprechungsräume einzurichten.

#### **11. Kontaktbeschränkung**

Alle Mitarbeiter sollen sich überwiegend nur an ihrem eigenen Arbeitsplatz aufhalten. Direkte Kontakte sollen möglichst auf die Kollegen der eigenen Arbeitseinheit beschränkt werden. Direkte Kontakte zu Kollegen anderer Arbeitseinheiten sollen vermieden werden und soweit möglich durch telefonische oder elektronische Kontaktaufnahme ersetzt werden.

## 12. Desinfektionsmittel

In allen Gebäuden sind an zentralen Stellen und gut sichtbar Spender mit Desinfektionsmitteln zur Desinfektion der Hände angebracht. Mitarbeiter und Studierende sind aufgefordert, davon regelmäßig Gebrauch zu machen.

## 13. Reinigung der Räume und Desinfizierung von Kontaktflächen

Alle Büros, Unterrichts-, Besprechungs- und Konferenzräume sowie Flure, Treppenhäuser, Aufzüge und Toiletten werden täglich mit Bleichmittel (1/10 Verdünnung) gründlich gereinigt. Alle häufig benutzten Kontaktflächen wie Türgriffe, Treppengeländer und Armaturen in den Toiletten werden mehrmals täglich desinfiziert.

Für die regelmäßige Desinfizierung der Schreibtischoberflächen und der Computertastaturen sind die Mitarbeiter selbst verantwortlich.

## 14. Lüftung

Die zentralen Klimaanlage in den Gebäuden sind ausgeschaltet. Die Mitarbeiter sind verpflichtet, die Räume regelmäßig gut durchzulüften.

## 15. Mensa

Die Mensen sind bis auf Weiteres geschlossen. In der Mensa im Fakultätsgebäude werden Essenspakete angeboten, die abgeholt und in den Arbeitsräumen verzehrt werden müssen.

## 16. Cafeteria

Die Cafeterien sind bis auf Weiteres geschlossen.

## 17. Aufzüge

Die Aufzüge sollen nach Möglichkeit nicht benutzt werden. In dringenden Fällen sind maximal zwei Personen zugelassen, die die Abstandsregelung entsprechend den Markierungen im Aufzug einhalten müssen.

## 18. Shuttle Service

Die Anzahl der Service-Busse wird dem Bedarf angepasst. In den Bussen gelten die Maskenpflicht und das Abstandsgebot. Die Fahrzeuge werden täglich desinfiziert.

## 19. Verhalten beim Auftreten von Krankheitssymptomen in der Universität

Bei Auftreten von Krankheitssymptomen während der Anwesenheit auf dem Campus ist die betreffende Person sofort in einem separaten Raum zu isolieren und ins Krankenhaus, zum Gesundheitszentrum oder zum Arzt zu schicken. Die weitere Vorgehensweise bestimmt der Arzt. Sollte die Person abgeholt werden

müssen, so ist die Notfallambulanz 112 anzurufen, um einen Krankenwagen zu bestellen.

Die Leitung der Covid-19 Kommission ist umgehend über den Fall in Kenntnis zu setzen: Tel. 0216 333 3007, Email: zkursat@tau.edu.tr.

## 20. Regelungen im Krankheitsfall

Im Krankheitsfall wird umgehend die zuständige Behörde benachrichtigt. Außerdem muss an der TDU die Leitung der Covid-19 Kommission (Tel 0216 333 3007, Email: zkursat@tau.edu.tr) informiert werden, die ihrerseits den direkten Vorgesetzten des Erkrankten informiert und die Isolationsmaßnahmen in den betroffenen Arbeitseinheiten einleitet.

## 21. Persönliche Hygiene

	<ul style="list-style-type: none"> <li>• <b>Abstandsgebot</b> Auf dem gesamten Campus ist grundsätzlich ein Mindestabstand von 1,5 Metern zu anderen Personen einzuhalten.</li> <li>• <b>Maskenpflicht</b> Auf dem gesamten Campus ist in Mund-Nasen-Schutz zu tragen.</li> </ul>
	<ul style="list-style-type: none"> <li>• <b>Händewaschen mit Seife für 20 - 30 Sekunden</b> z. B. nach Husten oder Niesen; nach der Benutzung von öffentlichen Verkehrsmitteln; nach dem erstmaligen Betreten des Campus; vor dem Essen; nach dem Abnehmen eines Mund-Nasen-Schutzes, nach dem Toiletten-Gang.</li> <li>• <b>Händedesinfektion</b> wenn Händewaschen nicht möglich ist oder bei Kontamination mit Körpersekreten.</li> </ul>
	<ul style="list-style-type: none"> <li>• <b>Kontakteinschränkungen</b> Kontakte sind auf das unbedingt notwendige Maß zu beschränken. Es soll keinen unmittelbaren körperlichen Kontakt geben.</li> <li>• <b>Berührungen vermeiden:</b> keine Umarmungen, kein Händeschütteln.</li> <li>• <b>Den Kontakt mit häufig genutzten Flächen wie Türklinken oder Fahrstuhlknöpfen möglichst minimieren,</b> z. B. nicht mit der vollen Hand bzw. den Fingern anfassen, ggf. Ellenbogen benutzen.</li> </ul>
	<ul style="list-style-type: none"> <li>• <b>Husten- und Niesetikette</b> Husten und Niesen in die Armbeuge oder ein Taschentuch gehören zu den wichtigsten Präventionsmaßnahmen! Beim Husten oder Niesen größtmöglichen Abstand zu anderen Personen halten, am besten wegrehen.</li> </ul>
	<ul style="list-style-type: none"> <li>• <b>Nicht in das Gesicht fassen</b> insbesondere die Schleimhäute nicht berühren, d. h. nicht an Mund, Augen und Nase fassen.</li> </ul>
	<ul style="list-style-type: none"> <li>• <b>Persönliche Gegenstände nicht teilen</b> z. B. Trinkbecher, persönliche Arbeitsmaterialien, Stifte.</li> </ul>

Diese Übersicht lehnt sich an eine Darstellung an in: Niedersächsischer Rahmen-Hygieneplan Corona Schule, Stand 5.8.2020, Seite 9, <https://www.landesschulbehoerde-niedersachsen.de/themen/aktuell->



[coronavirus/checkliste-corona-hygiene/niedersaechsischer-rahmenhygieneplan-corona-schule.pdf](https://coronavirus/checkliste-corona-hygiene/niedersaechsischer-rahmenhygieneplan-corona-schule.pdf), abgerufen am 2.9.2020.

## 22. Wichtige Links und Telefonnummern

### Links

#### **Gesundheitsministerium Covid-19 Webseite**

<https://covid19bilgi.saglik.gov.tr/tr/>

#### **Testzentren (offizielle Liste des Gesundheitsministeriums)**

<https://covid19bilgi.saglik.gov.tr/tr/covid-19-yetkilendirilmis-tani-laboratuvarlari-listesi>

#### **Krankenhäuser**

Alle Krankenhäuser sind verpflichtet, in der Notfallambulanz alle Patienten inkl. Corona-Infizierten zu behandeln und bei Bedarf werden auch Tests durchgeführt. Schwerkranke Corona-Patienten werden in die spezialisierten Pandemie-Krankenhäuser verlegt.

<https://dosyamerkez.saglik.gov.tr/Eklenti/36907,pandemi-hastaneleripdf.pdf?0>

#### **YÖK Covid-19 Webseite**

<https://covid19.yok.gov.tr/AnaSayfa>

#### **TDU Covid-19 Webseite**

<http://koronavirus.tau.edu.tr/>

#### **TDU Covid-19 Mail Adresse**

[covid-19kom@tau.edu.tr](mailto:covid-19kom@tau.edu.tr)

### Telefonnummern

**TDU Covid-19 Kommission:** 0216 333 3007

**Notruf:** 112

## 23. Anlagen

In der Anlage sind die Plakate beigefügt, die auf dem Campus zu Informationszwecken aushängen.

**14 RULE**

**THE CORONAVIRUS AGAINST RISK**

For information:  
[www.saglik.gov.tr](http://www.saglik.gov.tr)

- 1 Wash your hands frequently with soap and water for at least 20 seconds by scrubbing.
- 2 Keep at least 3-4 steps away from people who show symptoms of colds.
- 3 Cover your mouth and nose with disposable wipes during coughing and sneezing. If there are no wipes, use the inside of the elbow.
- 4 Avoid physical contacts such as handshaking and hugging.
- 5 Do not touch your eyes, mouth and nose with your hands.
- 6 Cancel or postpone your travels abroad.
- 7 Spend the first 14 days at home on your return from abroad.
- 8 Ventilate your environment frequently.
- 9 Wash your clothes at 60-90 °C with regular detergent.
- 10 Clean frequently used surfaces such as door handles, fixtures and sinks with water and detergent every day.
- 11 If you have cold symptoms, avoid contact with people, especially the elders and those with chronic diseases and do not go out without wearing a mask.
- 12 Do not share your personal belongings such as towels.
- 13 Drink plenty of fluids, maintain a balanced diet and pay attention to your sleep patterns.
- 14 If you have persistent fever, cough and shortness of breath, go to a health facility wearing a mask.

 **TÜRKİYE CUMHURİYETİ SAĞLIK BAKANLIĞI**

**THE CORONAVIRUS IS NOT STRONGER THAN THE MEASURES YOU WILL TAKE**

# 14 DAY RULE

GUIDELINES FOR  
HOME QUARANTINE

For information:  
[www.saglik.gov.tr](http://www.saglik.gov.tr)

- 1** Do not go abroad. Cancel or postpone your travels abroad.
- 2** If you have been abroad, spend the first fourteen days at home on your return from abroad.
- 3** Isolate yourself at home to protect your family members.
- 4** Do not accept visitors during the time spent at home.
- 5** Do not enter the room of the isolated person without a mask.
- 6** Ventilate your room frequently.
- 7** Avoid contact with people, especially the elders and those with chronic diseases.
- 8** Wash your hands frequently with soap and water for at least 20 seconds by scrubbing.
- 9** Clean frequently used surfaces such as door handles, fixtures and sinks with water and detergent every day.
- 10** Do not share your personal belongings such as towels.
- 11** Wash your clothes at 60-90 °C with regular detergent.
- 12** Drink plenty of fluids, maintain a balanced diet and pay attention to your sleep patterns.
- 13** Wear a mask if you have to leave home.
- 14** If you have persistent fever, cough and shortness of breath, go to a health facility wearing a mask.



REPUBLIC OF TURKEY  
MINISTRY OF HEALTH

**THE CORONAVIRUS IS  
NOT STRONGER THAN  
THE MEASURES YOU WILL  
TAKE**

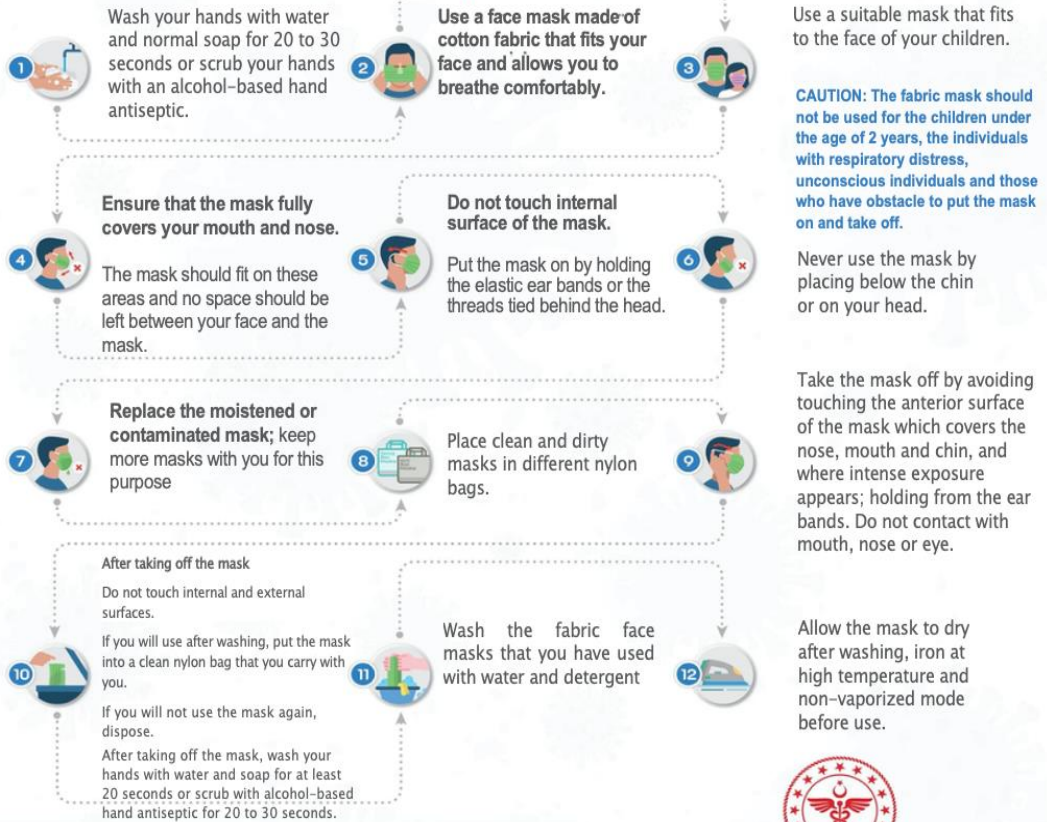
# USE OF FABRIC FACE MASK IN THE SOCIETY



THE MASK SHOULD BE PERSONAL.

EACH INDIVIDUAL SHOULD USE HER/HIS MASK ONLY.

The essential issue to be protected from COVID-19 is SOCIAL DISTANCING (3 TO 4 STEPS) and HAND SANITATION



WASH THE FABRIC FACE MASKS WITH WATER AND DETERGENT AFTER TAKING OFF. DO NOT USE THE FABRIC FACE MASK AGAIN BEFORE WASHING.



Ministry of Health of Turkey

  
/SaglikBakanligi

# Wash your hands frequently



- ✓ After cough and sneeze
- ✓ Before and after meal preparation
- ✓ Before eating
- ✓ Before and after using the bathroom
- ✓ When hands are visibly contaminated
- ✓ After contact with alive and dead animals



# PROTECTING FROM THE VIRUS IN OUR HANDS



COVER YOUR MOUTH AND NOSE WITH DISPOSABLE PAPER TISSUES DURING COUGHING AND SNEEZING. IF THERE IS NO TISSUE, USE THE INNER SIDE OF YOUR ELBOW.



AVOID CLOSE CONTACT SUCH AS HANDSHAKING AND HUGGING.



AVOID CROWDED PLACES AS MUCH AS POSSIBLE.



DO NOT TOUCH YOUR MOUTH, NOSE AND EYES WITH DIRTY HANDS.



WASH YOUR HANDS WITH WATER AND REGULAR SOAP FOR AT LEAST 20 SECONDS.



USE HAND SANITIZER IF THERE IS NO WATER AND SOAP.

## WHEN TO WASH YOUR HANDS?



- Before and after preparing food
- Before and after meals
- Before and after using the toilet
- Before brushing your teeth or cleaning your face and eyes

Before cleaning your nose

After coughing and sneezing

After touching garbage and rotten food

After handling raw foods

After using public transportation



After using public transportation

After touching animals

When hands become visibly dirty

After getting home

## HOW TO WASH YOUR HANDS?

- 1 Before washing your hands, remove any accessories such as ring, watch.
- 2 Wet your hands with running water



- 3 Vigorously rub soap over wrists, palms, backs of hands, nails and between fingers by scrubbing for at least 20 seconds.

- 4 Thoroughly rinse your hands with running water.
- 5 Dry your hands with paper towel from the wrists.
- 6 Turn off the tap using that used paper towel.



Ministry of Health

saglik.gov.tr

 /SaglikBakanligi

