

## ÖĞRENCİ İŞLERİ DAİRE BAŞKANLIĞI



**Birim Faaliyet Raporu  
2020 Yılı**

# İçindekiler

<b>BİRİM YÖNETİCİSİNİN SUNUŞU .....</b>	<b>4</b>
<b>1- GENEL BİLGİLER.....</b>	<b>5</b>
<b>A- MİSYON VE VİZYON.....</b>	<b>5</b>
Miyon (Özgörü) .....	5
Vizyon (Özgörev).....	5
<b>B- YETKİ, GÖREV VE SORUMLULUKLAR.....</b>	<b>5</b>
Yetki.....	5
Görev ve Sorumlulukları .....	5
<b>2- BİRİME İLİŞKİN BİLGİLER .....</b>	<b>7</b>
<b>A- FİZİKSEL YAPI.....</b>	<b>7</b>
Tablo 1: İdari Personel Hizmet Alanları.....	7
<b>B- ÖRGÜT YAPISI.....</b>	<b>7</b>
<b>C- İNSAN KAYNAKLARI.....</b>	<b>8</b>
Tablo 2: İdari ve Akademik Personelin Hizmet Sınıflarına Göre Dağılımı .....	8
Tablo 3: İdari ve Akademik Personelin Eğitim Durumu .....	8
<b>D- SUNULAN HİZMETLER.....</b>	<b>8</b>
<b>Eğitim Hizmetleri.....</b>	<b>8</b>
Tablo 4: 2019-2020 Eğitim-Öğretim Yılı Program Sayıları.....	10
Tablo 5: 2019-2020 Eğitim-Öğretim Yılı Sınıflara Göre Lisans Öğrenci Dağılımı .....	10
Tablo 6: 2019-2020 Eğitim-Öğretim Yılı Yeni Kayıt Öğrenci Sayıları .....	10
Tablo 7: 2019 YKS ve 2019 YKS-Ek Yerleştirmelerine Göre Kayıt Yapan Öğrenci Sayıları .....	11
Tablo 8: 2019-2020 Eğitim-Öğretim Yılı Yatay ve Dikey Geçişle Gelen Öğrenci Sayıları .....	11
Tablo 9: 2019-2020 Eğitim-Öğretim Yılı Yurtdışından Öğrenci Kabul Kontenjanı İle Lisans Programlarına Kayıt Yapıran Öğrenci Sayıları .....	11
Tablo 10: 2019-2020 Eğitim-Öğretim Yılı Mezun Öğrenci Sayıları.....	11
Tablo 11: 2019-2020 Eğitim-Öğretim Yılı Üniversiteden İlişği Kesilen Öğrenci Sayıları .....	12
Tablo 12: 2019 YKS Lisans Programları Kontenjanları ve Doluluk Oranları .....	12
Tablo 13: 2019-2020 Eğitim-Öğretim Yılı Lisansüstü Öğrenci Kontenjanları ve Doluluk Oranları .....	13
<b>E-BİLGİ VE TEKNOLOJİK KAYNAKLAR.....</b>	<b>14</b>
Tablo 14: Bilgi ve Teknolojik Kaynaklar.....	14
<b>3- AMAÇ VE HEDEFLER.....</b>	<b>14</b>
<b>A- BİRİMİN AMAÇ VE HEDEFLERİ.....</b>	<b>14</b>
<b>B- TEMEL POLİTİKALAR VE ÖNCELİKLER .....</b>	<b>14</b>
<b>4- FAALİYETLERE İLİŞKİN BİLGİ VE DEĞERLENDİRMELER.....</b>	<b>14</b>

<b>A- BÜTÇE UYGULAMA SONUÇLARI .....</b>	<b>14</b>
<b>5- KURUMSAL KABİLİYET VE KAPASİTENİN DEĞERLENDİRİLMESİ .....</b>	<b>15</b>
<b>A- GÜÇLÜ YÖNLER.....</b>	<b>15</b>
<b>B- ZAYIF YÖNLER.....</b>	<b>15</b>
<b>C- TEHDİTLER .....</b>	<b>15</b>
<b>D- DEĞERLENDİRME .....</b>	<b>15</b>
<b>6- ÖNERİ VE TEDBİRLER .....</b>	<b>15</b>

## **Birim Yöneticisinin Sunuşu**

Başkanlığımız, ilgili mevzuat ve Üniversitemiz misyon ve vizyonu ışığında günün teknolojik gelişmelerine göre faaliyetini sürdürmekte, akademik personelimizin, okuyan ve mezun öğrencilerimizin memnuniyetini baz alarak hizmet vermektedir.

Öğrencilerimizin ve Başkanlığımızla etkileşimli çalışan akademik personel ile Üniversitemiz birimlerinin görüşleri doğrultusunda 2019-2020 Eğitim-Öğretim yılının Başkanlığımız açısından verimli geçtiği söylenebilir.

Üniversitemizin misyonunu dayanak alarak verdiğimiz hizmetlerin, Üniversitemiz vizyonuna artı değer kattığı görülmektedir.

Sinem ÖZKARA TORUN  
Daire Başkanı

## 1- GENEL BİLGİLER

### A- MİSYON VE VİZYON

#### Misyon (Özgörü)

Akademik birimlerimiz ile koordinasyon sağlayarak planlanan eğitim-öğretim sürecinin düzenli olarak yürütülmesini sağlamak, öğrencilere, mezunlara ve akademik personele seviyeli hizmet vermek, koordineli çalışılan kurum/birimlere bilgi akışını doğru ve zamanında sunmaktır.

#### Vizyon (Özgörev)

Sürekli gelişen bilgi ve teknolojileri kullanarak daha doğru, daha az emek ve daha kısa sürede bilgi ve belge hizmeti sunmak, öğrencilerimizin, mezunlarımızın, akademik ve idari personelimizin memnuniyetini ön planda tutarak ilkeli hizmet vermek.

### B- YETKİ, GÖREV VE SORUMLULUKLAR

#### Yetki

Öğrenci İşleri Daire Başkanlığı, 2547 sayılı Yükseköğretim Kanunu ve 124 sayılı Yükseköğretim Üst Kuruluşları ile Yükseköğretim Kurumlarının İdari Teşkilatı hakkında Kanun Hükmünde Kararname uyarınca görev yapmaktadır.

#### Görev ve Sorumlulukları

Yükseköğretim Üst Kuruluşları ile Yükseköğretim Kurumlarının İdari Teşkilatı Hakkında 07.10.1983 Tarih ve 124 Sayılı Kanun Hükmünde Kararnamenin 7. Bölümünün 31. Maddesinde Öğrenci İşleri Daire Başkanlığının görevleri şunlardır:

- Öğrencilerin yeni kayıt, kabul ve ders durumları ile ilgili gerekli işleri yapmak,
- Mezuniyet, kimlik, burs, mezunların izlenmesi işlemlerini yürütmek,
- Verilecek diğer benzeri görevleri yerine getirmek.

Bu kapsamda Öğrenci İşleri Daire Başkanlığı'nda yapılan işler aşağıda belirtilmiştir.

- Her eğitim-öğretim yılı için Üniversitemize alınacak öğrencilere ilişkin kontenjanların tespit edilmesi ve ÖSYM Başkanlığı'na bildirilmesi,
- Üniversitemize yerleşen öğrencilerin kayıtlarının yapılacağı tarih ve yerlerin ÖSYM Başkanlığı'na bildirilmesi, ÖSYM tarafından Üniversitemize yerleştirilen öğrenci bilgilerinin Üniversitemiz öğrenci bilgi sistemine aktarılması, kayıt ile ilgili duyuruların yapılması, kayıt evraklarının hazırlanması, kayıtların sorunsuz, kolay ve sağlıklı bir şekilde yürütülmesi için çalışmaların yapılması, kesin kayıtların ve ders kayıtlarının yapılması için altyapının hazırlanması,
  - Eğitim-öğretimi devam eden öğrencilerin ders kayıtlarını yenilemeleri için her dönem ders kayıtları ile ilgili çalışmaların yapılması,
  - Her eğitim-öğretim yılı için akademik takvimin hazırlanması ve eğitim faaliyetlerinin akademik takvim doğrultusunda yürütülmesi,
  - Eğitim-öğretim yılı başında kesin kayıt yaptırmayan öğrenci sayılarının tespit edilerek ek kontenjanların belirlenmesi çalışmalarına esas olmak üzere ÖSYM Başkanlığı'na

bildirilmesi; ek yerleştirme ile yerleşen öğrencilerin kesin kayıt işlemleri ve ders kayıtları için altyapının hazırlanması,

- Her Eğitim-Öğretim yılında yatay geçiş ile akademik birimlerimize kabul edilecek öğrenci kontenjanları ve başvuru şartlarının tespiti, Yükseköğretim Kurulu Başkanlığına bildirilmesi ve yatay geçiş ile kabul edilen öğrencilerin muafiyet/intibak işlemlerinin yapılması,

- DGS ile yerleşen öğrencilerin kesin kayıt işlemleri ve ders kayıtları için altyapının hazırlanması,

- Lisansüstü Programlara kayıt hakkı kazanan öğrencilerin kayıtlarının yapılması,

- Erasmus, Mevlana gibi değişim programları ile özel öğrenci olarak Üniversitemize gelen ve giden öğrenci bilgilerinin Öğrenci Bilgi Sistemine aktarılması,

- Burs-öğrenim ve katkı kredisi haklarından yararlanan öğrenciler hakkında iş ve işlemlerin gerçekleştirilmesi, Kredi ve Yurtlar Kurumu Genel Müdürlüğü ile yazışmaların yapılması,

- Disiplin cezası alan öğrenciler ile ilgili bilgilerin öğrenci bilgi sistemine aktarılması, derlenmesi ve Yükseköğretim Kurulu Başkanlığına bildirilmesi,

- Her eğitim-öğretim dönemi için not girişlerinin sorunsuz bir şekilde yapılması, öğrenci üzerine notların aktarılması, öğrencilerin tek ders notlarının ve not düzeltme formu ile bildirilen notlarının sisteme işlenmesi,

- Öğretim Programları, Yönetmelik-Yönerge değişiklikleri, Bölüm-Program açılması ve programlara öğrenci alınması, Yüksek Lisans-Doktora Programları açılması, Uluslararası Ortak Lisans/Lisansüstü Programların açılması ve programlara alınacak öğrenciler için özel şartların konulması vb. konularda alınması gereken kararlar için evrak hazırlığı, Senato/Yönetim Kurulu gündemine sunulması, alınan kararlar çerçevesinde ilgili yerlerle yazışmaların yapılması,

- Öğrencilere ait belgelerin (Transkript, öğrenci belgesi vb.) öğrenci bilgi sistemi üzerinden düzenlenebilmesi için altyapının sağlanması,

- Mezun öğrenci işlemlerinin yapılması,

- Öğrenci/Mezun bilgilerinin YÖKSİS'e aktarılmasının sağlanması,

- Öğrenci verilerine ilişkin istatistiklerin hazırlanması,

- Üniversitemize yeni kayıt olacak öğrencilerin Öğrenci Kimlik Kartlarının basımı ve dağıtımının sağlanması, önceki yıllarda kayıt yaptıran öğrencilere ait kimlikler için bandrollerin dağıtımının sağlanması,

- YÖK, ÖSYM ve ilgili diğer kurum, kuruluş ve kişilerle yazışmaların yapılması,

- Eğitim-öğretimle ilgili kararların uygulanmasının sağlanması,

- Kullanıcılara, öğrenci bilgi sistemi hakkında bilgi verilmesi,

- Hizmetlerin istenilen hız ve kalitede sunulması, personel yeterliliği ve öğrenci bilgi sisteminin daha etkin seviyeye çıkarılması için gerekli çalışmaların sürdürülmesi,

- Öğrencilerin ödediği öğrenim ücretleri ve katkı paylarının takibi ve iadesi ile ilgili yazışmaların yapılması,

- Uluslararası öğrencilerin; başvuru, kayıt kabul işlemlerinin yapılması, Öğrenci Bilgi Sistemi üzerinden ders kayıtları ve ilgili makamlarla yazışmaların yapılması,

- İlişik kesme ile ilgili işlemleri yapmak,

- Öğrencilerin verdikleri dilekçelerin değerlendirilmesi ve/veya gerekli yazışmaların yapılması,

- Evrak kayıt işlemlerinin yürütülmesi,

- Bologna web sayfasındaki bilgilerin (ders bilgi paketleri, program kazanımları vb.) ilgili birimler tarafından tamamlanarak web sayfasına girişinin sağlanması,

- Lisans ve lisansüstü programlarında kayıtlı erkek öğrencilerin öğrenimleri süresi içinde askerlik işlemlerinin yürütülmesi,

- Taşınır Mal Yönetmeliğinin uygulanmasını sağlamak,

- Üst Makamlar tarafından verilecek diğer görevlerin yapılması.

## 2- BİRİME İLİŞKİN BİLGİLER

### A- FİZİKSEL YAPI

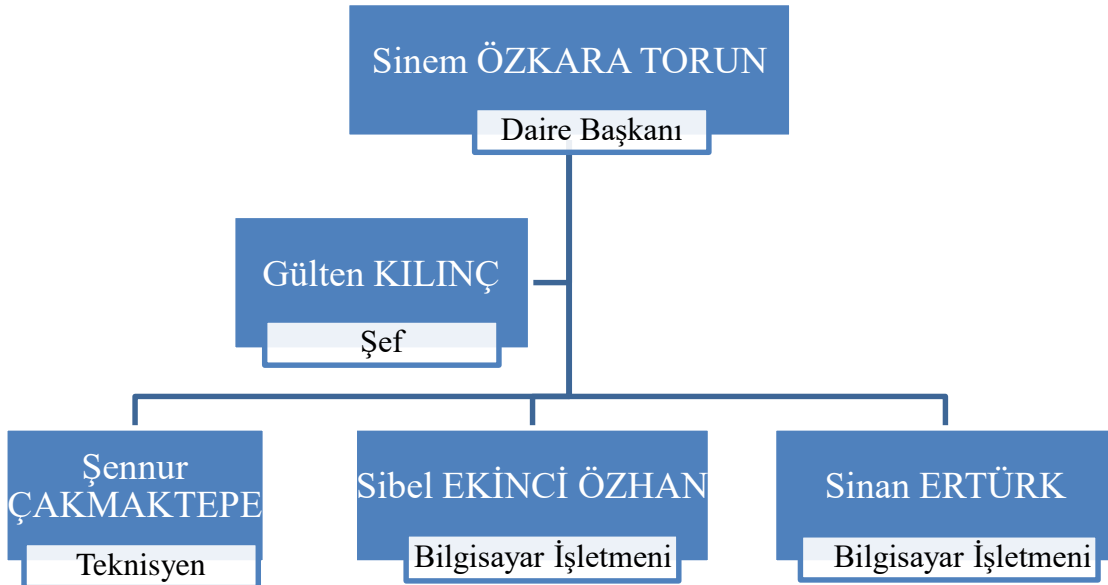
Tablo 1: İdari Personel Hizmet Alanları			
Hizmet Alanı	Sayısı (Adet)	Kapalı Alanı (m <sup>2</sup> )	Kullanan Sayısı (Kişi)
Servis-Çalışma Odası			
Daire Başkanı Odası	1	23,65	1
Ön Büro, Yazı İşleri ve Akademik Birim İşlemleri Odası	1	49,20	2
Teknik İşler (Öğrenci Bilgi Sistemi ve İstatistik) Odası	1	23,40	1
İdari İşler ve Diploma Odası	1	23,65	1
<b>TOPLAM</b>	<b>4</b>	<b>120</b>	<b>5</b>

(31.12.2020 verilerine göre doldurulmuştur.)

### B- ÖRGÜT YAPISI

Başkanlığımız, 1 daire başkanı, 1 şef, 2 bilgisayar işletmeni ve 1 teknisyen kadrosunda görev yapan toplam 5 personel ile hizmet vermektedir.

### ÖĞRENCİ İŞLERİ DAİRESİ BAŞKANLIĞI TEŞKİLAT ŞEMASI



## C- İNSAN KAYNAKLARI

<b>Tablo 2: İdari ve Akademik Personelin Hizmet Sınıflarına Göre Dağılımı</b>			
<b>Hizmet Sınıflandırması</b>	<b>Kadrosu Birimde Olan Personel Sayısı</b>	<b>Kadrosu Farklı Birimde Olan Personel Sayısı</b>	<b>TOPLAM</b>
Daire Başkanı	1		1
Genel İdari Hizmetler Sınıfı	3		3
Teknik Hizmetler Sınıfı		1	1
		<b>TOPLAM</b>	<b>5</b>

(31.12.2020 verilerine göre doldurulmuştur.)

<b>Tablo 3: İdari ve Akademik Personelin Eğitim Durumu</b>					
	İlköğretim	Lise	Ön Lisans	Lisans	Y.L. ve Dokt.
Kişi Sayısı	-	1	-	3	1
Yüzdesi	-	%20	-	%60	%20

(31.12.2020 verilerine göre doldurulmuştur.)

## D- SUNULAN HİZMETLER

### Eğitim Hizmetleri

#### 1) Yeni Birim/Bölüm/Program Açılması

Türk-Alman Üniversitesi Sosyal Bilimler Enstitüsü Kültürlerarası Yönetim Tezli Yüksek Lisans Programı ile Passau Üniversitesi Felsefe Fakültesi Kültür Ekonomisi-Uluslararası Kültür ve Ekonomi Araştırmaları Yüksek Lisans Programı arasında mevcut programlar arası ortak yüksek lisans programı yürütülmesine ilişkin protokol 26/02/2020 tarihli Yükseköğretim Yürütme Kurulu toplantısında incelenerek onaylanmış ve bu kapsamda 2020-2021 eğitim-öğretim yılında 9 öğrenci Passau Üniversitesi'ne gönderilmiştir.

Türk-Alman Üniversitesi Sosyal Bilimler Enstitüsü İşletme Yönetimi Tezli Yüksek Lisans Programı ile Bielefeld Uygulamalı Bilimler Üniversitesi (Almanya) arasında İşletme Yönetimi alanında mevcut programlar arası ortak yüksek lisans programı yürütülmesine ilişkin protokol 10/06/2020 tarihli Yükseköğretim Yürütme Kurulu toplantısında incelenerek onaylanmıştır.

Fen Bilimler Enstitüsü Robotlar ve Akıllı Sistemler Tezli Yüksek Lisans Programı'nın açılması 22/04/2020 tarihli Yükseköğretim Yürütme Kurulu toplantısında, Robotlar ve Akıllı



Sistemler Doktora Programı 29/04/2020 tarihli Yükseköğretim Yürütme Kurulu toplantısında incelenerek uygun görülmüştür.

20/05/2020 tarihli Yükseköğretim Yürütme Kurulu toplantısında Sosyal Bilimler Enstitüsünde İşletme ve Ekonomi Disiplinlerarası Anabilim Dalı ile İşletme ve Ekonomi Doktora Programının açılması uygun görülmüştür.

Türk-Alman Üniversitesi Rektörlüğü'nün, Rektörlük bünyesinde Uzaktan Eğitim Uygulama ve Araştırma Merkezi kurulması konusundaki teklifi 22/04/2020 tarihli Yükseköğretim Yürütme Kurulu toplantısında incelenmiş ve Rektörlük bünyesinde bir Uzaktan Eğitim Uygulama ve Araştırma Merkezi'nin kurulması uygun görülmüştür.

18/11/2020 tarihli Yükseköğretim Yürütme Kurulu kararı ile Kültür ve Sosyal Bilimler Fakültesi Psikoloji Bölümü bünyesinde aşağıdaki anabilim dalları açılmıştır.

- Deneysel Psikoloji Anabilim Dalı
- Gelişim Psikolojisi Anabilim Dalı
- Klinik Psikoloji Anabilim Dalı
- Sosyal Psikoloji Anabilim Dalı

11.03.2020 tarihli Yükseköğretim Yürütme Kurulu kararı gereği Mühendislik Fakültesi Mekatronik Sistemler Mühendisliği Bölümünün adı Mekatronik Mühendisliği Bölümü olarak değişmiştir.

## **2) Mevzuat Hazırlama**

29.04.2020 tarihli Yükseköğretim Yürütme Kurulu kararı ile uygun görülen Türk-Alman Üniversitesi Yurtdışından veya Yabancı Uyruklu Öğrenci Kabulünde Uygulanacak Esaslara İlişkin Yönerge uygulamaya girmiştir.

Diploma, Diploma Eki, Geçici Mezuniyet Belgesi ve Yandal Sertifikası Düzenlenmesine İlişkin Yönerge, Türk-Alman Üniversitesi Sınav Uygulama Yönergesi ve Türk-Alman Üniversitesi Üniversite Seçmeli Dersler Uygulama Yönergesi hazırlanarak 2020 yılında uygulanmaya başlanmıştır.

Türk-Alman Üniversitesi Çevrim İçi Sınavlara İlişkin Esaslar ile 2020-2021 Eğitim-Öğretim Yılı Yurt Dışındaki Yükseköğretim Programlarından Üniversitemize Yatay Geçiş İlkeleri belirlenmiştir.

Uzaktan Eğitim Uygulama ve Araştırma Merkezi Yönetmeliği 21.06.2020 tarihli ve 31162 sayılı Resmî Gazete de yayımlanarak yürürlüğe girmiştir.

## **3) Öğrenci Bilgi Sistemi Yazılımının Geliştirilmesi**

Öğrencilerimizin Öğrenci Bilgi Sistemini (ÖBS) kullanarak Türkçe, Almanca ve İngilizce dillerinde transkript ve öğrenci belgesi talep etmeleri ve bu belgeleri elektronik imza yoluyla ÖBS'den almaları sağlanmıştır.

Öğrenci ve Öğretim Elemanlarının e-devlet şifreleri ile ÖBS'ye girişleri sağlanmıştır.

#### 4) Sunulan Hizmetlere İlişkin Sayısal Veriler

<b>Tablo 4: 2019-2020 Eğitim-Öğretim Yılı Program Sayıları</b>			
<b>Birim Adı</b>	<b>Lisans</b>	<b>Yüksek Lisans</b>	<b>Doktora</b>
Fen Fakültesi	2		
Hukuk Fakültesi	1		
İktisadi ve İdari Bilimler Fakültesi	3		
Kültür ve Sosyal Bilimler Fakültesi	1		
Mühendislik Fakültesi	6		
Fen Bilimleri Enstitüsü		2	1
Sosyal Bilimler Enstitüsü		7	4
<b>TOPLAM</b>	<b>13</b>	<b>9</b>	<b>5</b>

(31.12.2020 verilerine göre doldurulmuştur.)

<b>Tablo 5: 2019-2020 Eğitim-Öğretim Yılı Sınıflara Göre Lisans Öğrenci Dağılımı</b>						
<b>Birim Adı</b>	<b>Hazırlık</b>	<b>1.Sınıf</b>	<b>2.Sınıf</b>	<b>3.Sınıf</b>	<b>4.Sınıf</b>	<b>Genel Toplam</b>
Fen Fakültesi	190	75	39	62	8	374
Hukuk Fakültesi	174	67	29	69	70	409
İktisadi ve İdari Bilimler Fakültesi	269	74	59	101	66	569
Kültür ve Sosyal Bilimler Fakültesi	85	12	9	18	5	129
Mühendislik Fakültesi	592	224	117	200	138	1271
Fen Bilimleri Enstitüsü	-	8	7	-	-	15
Sosyal Bilimler Enstitüsü	-	117	131	3	3	254
<b>TOPLAM</b>	<b>1310</b>	<b>577</b>	<b>391</b>	<b>453</b>	<b>290</b>	<b>3021</b>

(31.12.2020 verilerine göre doldurulmuştur.)

<b>Tablo 6: 2019-2020 Eğitim-Öğretim Yılı Yeni Kayıt Öğrenci Sayıları</b>			
<b>Birim Adı</b>	<b>2019-2020 Yeni Kayıt</b>		
	<b>K</b>	<b>E</b>	<b>TOPLAM</b>
Fen Fakültesi	59	54	113
Hukuk Fakültesi	69	54	123
İktisadi ve İdari Bilimler Fakültesi	90	75	165
Kültür ve Sosyal Bilimler Fakültesi	25	18	43
Mühendislik Fakültesi	91	260	351
Fen Bilimleri Enstitüsü	1	-	1
Sosyal Bilimler Enstitüsü	39	41	80
<b>TOPLAM</b>	<b>374</b>	<b>502</b>	<b>876</b>

**Tablo 7: 2019 YKS ve 2019 YKS-Ek Yerleřtirmelerine G6re Kayıt Yapan 6ğrenci Sayıları**

Birim Adı	YKS	YKS-Ek
Fen Fak6ltesi	106	-
Hukuk Fak6ltesi	112	2
İktisadi ve İdari Bilimler Fak6ltesi	130	-
K6lt6r ve Sosyal Bilimler Fak6ltesi	41	1
M6hendislik Fak6ltesi	316	2
<b>TOPLAM</b>	<b>705</b>	<b>5</b>

**Tablo 8: 2019-2020 Eđitim-6ğretim Yılı Yatay ve Dikey Geçiřle Gelen 6ğrenci Sayıları**

Birim Adı	Yatay Geçiřle Gelen 6ğrenci Sayısı			Dikey Geçiřle Gelen 6ğrenci Sayısı		
	K	E	Toplam	K	E	Toplam
Fen Fak6ltesi	1	-	1	-	-	-
Hukuk Fak6ltesi	-	2	2	-	1	1
İktisadi ve İdari Bilimler Fak6ltesi	-	2	2	-	2	2
K6lt6r ve Sosyal Bilimler Fak6ltesi	1	-	1	-	-	-
M6hendislik Fak6ltesi	1	4	5	1	5	6
<b>TOPLAM</b>	<b>3</b>	<b>8</b>	<b>11</b>	<b>1</b>	<b>7</b>	<b>9</b>

**Tablo 9: 2019-2020 Eđitim-6ğretim Yılı Yurtdıřından 6ğrenci Kabul Kontenjamı İle Lisans Programlarına Kayıt Yaptıran 6ğrenci Sayıları**

Fak6lte Adı	Mavi Kartlı	T.C. Uyruklu	Yabancı Uyruklu	Toplam
Fen Fak6ltesi	1	-	3	4
Hukuk Fak6ltesi	1	-	-	1
İktisadi ve İdari Bilimler Fak6ltesi	2	6	11	19
K6lt6r ve Sosyal Bilimler Fak6ltesi	-	-	-	-
M6hendislik Fak6ltesi	2	4	5	11
<b>TOPLAM</b>	<b>6</b>	<b>10</b>	<b>19</b>	<b>35</b>

**Tablo 10: 2019-2020 Eđitim-6ğretim Yılı Mezun 6ğrenci Sayıları**

Birim Adı	2019-2020
Fen Fak6ltesi	-
Hukuk Fak6ltesi	37
İktisadi ve İdari Bilimler Fak6ltesi	33
K6lt6r ve Sosyal Bilimler Fak6ltesi	-
M6hendislik Fak6ltesi	28
Sosyal Bilimler Enstit6s6	16
Fen Bilimleri Enstit6s6	3
<b>TOPLAM</b>	<b>117</b>

(16.09.2019 – 28.09.2020 tarihleri arasındaki verilere g6re doldurulmuřtur.)

**Tablo 11: 2019-2020 Eğitim-Öğretim Yılı Üniversiteden İlişği Kesilen Öğrenci Sayıları**

Birim Adı	Kayıt Silindi (Kendi İsteği)	Kayıt Silindi (Başarısız)	Yatay Geçiş (Kurumlararası)	Yatay Geçiş (Ek Madde-1)	Yönetim Kurulu Kararı İle Ayrılan	Genel Toplam
Fen Fakültesi	5	10	-	25	1	41
Hukuk Fakültesi	3	-	-	30	-	33
İktisadi ve İdari Bilimler Fakültesi	5	-	-	28	-	32
Kültür ve Sosyal Bilimler Fakültesi	4	-	-	4	-	8
Mühendislik Fakültesi	11	1	-	45	-	57
Sosyal Bilimler Enstitüsü	3	35	-	-	-	40
Fen Bilimleri Enstitüsü	-	1	-	-	-	1
<b>TOPLAM</b>	<b>31</b>	<b>47</b>	<b>-</b>	<b>132</b>	<b>1</b>	<b>212</b>

(16.09.2019 – 28.09.2020 tarihleri arasındaki verilere göre doldurulmuştur.)

**Tablo 12: 2019 YKS Lisans Programları Kontenjanları ve Doluluk Oranları**

Fakülte Adı	Program Adı	Genel Kont.	OBK	Genel Kont. Yerleşen	OBK Yerleşen	Toplam Kont.	Toplam Yerleşen	Doluluk Oranı
Fen Fakültesi	Malzeme Bilimi ve Teknolojileri (Almanca)	37	1	37	1	38	38	% 100
	Malzeme Bilimi ve Teknolojileri (Almanca) (Bk. 766)	3	1	3	1	4	4	% 100
	Moleküler Biyoteknoloji (Almanca)	60	2	60	2	62	62	% 100
	Moleküler Biyoteknoloji (Almanca) (Bk. 766)	3	1	4	1	4	4	% 100
Hukuk Fakültesi	Hukuk Fakültesi	90	3	90	3	93	93	% 100
	Hukuk Fakültesi (Bk. 766)	20	1	20	1	21	21	% 100
İktisadi ve İdari Bilimler Fakültesi	İktisat (Almanca)	40	1	40	1	41	41	% 100
	İktisat (Almanca) (Bk. 766)	3	1	3	1	4	4	% 100
	İşletme (Almanca)	37	1	37	1	38	38	% 100
	İşletme (Almanca) (Bk. 766)	3	1	3	1	4	4	% 100
	Siyaset Bilimi ve Uluslararası İlişkiler (Almanca)	37	1	37	1	38	38	% 100

	Siyaset Bilimi ve Uluslararası İlişkiler (Almanca) (Bk. 766)	5	1	5	1	6	6	%100
Kültür ve Sosyal Bilimler Fakültesi	Kültür ve İletişim Bilimleri	37	1	37	1	38	38	%100
	Kültür ve İletişim Bilimleri (Bk. 766)	3	1	3	1	4	4	%100
Mühendislik Fakültesi	Bilgisayar Mühendisliği (Almanca)	45	2	45	2	47	47	%100
	Bilgisayar Mühendisliği (Almanca) (Bk. 766)	5	1	5	1	6	6	%100
	Elektrik-Elektronik Mühendisliği (Almanca)	45	2	45	2	47	47	%100
	Elektrik-Elektronik Mühendisliği (Almanca) (Bk. 766)	5	1	5	1	6	6	%100
	Endüstri Mühendisliği (Almanca)	45	2	45	2	47	47	%100
	Endüstri Mühendisliği (Almanca) (Bk. 766)	5	1	5	1	6	6	%100
	İnşaat Mühendisliği (Almanca)	45	2	45	2	47	47	%100
	İnşaat Mühendisliği (Almanca) (Bk. 766)	5	1	5	1	6	6	%100
	Makine Mühendisliği (Almanca)	45	2	45	2	47	47	%100
	Makine Mühendisliği (Almanca) (Bk. 766)	5	1	5	1	6	6	%100
	Mekatronik Sistemler Mühendisliği (Almanca)	45	2	45	2	47	47	%100
	Mekatronik Sistemler Mühendisliği (Almanca) (Bk. 766)	5	1	5	1	6	6	%100
	<b>TOPLAM</b>		<b>678</b>	<b>35</b>	<b>678</b>	<b>35</b>	<b>713</b>	<b>713</b>

**Tablo 13: 2019-2020 Eğitim-Öğretim Yılı Lisansüstü Öğrenci Kontenjanları ve Doluluk Oranları**

Birim Adı	Kontenjan	Kontenjan Yerleşen	Boş Kalan	Doluluk Oranı
Sosyal Bilimler Enstitüsü	160	80	80	%50
Fen Bilimleri Enstitüsü	10	1	9	%10
<b>TOPLAM</b>	<b>170</b>	<b>81</b>	<b>89</b>	<b>%48</b>

## E-BİLGİ VE TEKNOLOJİK KAYNAKLAR

**Tablo 14: Bilgi ve Teknolojik Kaynaklar**

Cinsi	Sayı
Masaüstü Bilgisayar	7
Dizüstü Bilgisayar	1
Yazıcı	4
Öğrenci Kimlik Kartı Basım Makinası	1
Öğrenci Bilgi Sistemi	1

### 3- AMAÇ VE HEDEFLER

#### A- BİRİMİN AMAÇ VE HEDEFLERİ

**STRATEJİK AMAÇ (1)**-Hizmet verimliliğini ve kalitesini arttırmak.

**Stratejik Hedef (1.1)** Daire Başkanlığı ve birim öğrenci işleri personelinin iş verimliliğini arttırmak.

**Stratejik Hedef (1.2)** Öğrenci işleri ile ilgili bütün işlemlerin Öğrenci Bilgi Sistemi üzerinden yapılmasını veya rapor olarak alınmasını sağlamak.

**Stratejik Hedef (1.3)** Ara yönetici kadrolarındaki eksikliğin giderilerek artan iş yüküne uygun personel ihtiyacının karşılanması.

**Stratejik Hedef (1.4)** Eğitim-öğretim faaliyetlerine ilişkin yürütülen iş ve işlemlerin üstesinden gelmek, belirlenen zamanda yapılmasını sağlamak.

#### B- TEMEL POLİTİKALAR VE ÖNCELİKLER

Temel politikamız; ilgili yönetmelik ve yönergelerin doğru ve adil olarak uygulanması, öğrencilerimizin ve akademik personelimizin eşit kalitede ve kusursuz hizmet almasıdır.

Önceliğimiz, birim hizmetlerinin daha az emek ve daha kısa sürede, doğru bir şekilde verilmesini sağlamaktır.

### 4- FAALİYETLERE İLİŞKİN BİLGİ VE DEĞERLENDİRMELER

#### A- BÜTÇE UYGULAMA SONUÇLARI

GİDER TÜRÜ	TOPLAM ÖDENEK	GİDER TOPLAMI	GERÇEK. ORANI %
01. Personel Giderleri	223.585,42	223.210,06	99,83
02. Sosyal Güvenlik Kurumlarına Devlet Primi Giderleri	38.166,03	35.477,63	92,95
03.Yolluklar	5.000	4.517,11	90,34
<b>GENEL TOPLAM</b>	<b>266.751,45</b>	<b>263.204,8</b>	<b>98,67</b>

## 5- KURUMSAL KABİLİYET VE KAPASİTENİN DEĞERLENDİRİLMESİ

### A- GÜÇLÜ YÖNLER

- Birim çalışanlarının özverili olması,
- Üniversite üst yönetiminin çözüm odaklı olması,
- Üniversite birimlerinin tek kampüste olması,
- Öğrenci memnuniyetinin ön planda tutulması.

### B- ZAYIF YÖNLER

- Yurtdışı öğrencilerle ilgili yurtdışı öğrenci biriminin bulunmaması,
- Yabancı dil bilen personel sayısı yetersizliği,
- Ara yönetici kadrolarının olmaması.

### C- TEHDİTLER

- Ders planlarının sık sık değiştirilmesi,
- Öğretim planlarında ders intibaklarının eksik yapılması,
- Danışmanlık sistemindeki aksaklıklar,
- Koordinasyon içinde çalışılması gereken birimlerdeki personel yetersizliği nedeni ile düzgün ve zamanında bilgi akışının olmaması,
- Öğrencilerin ve birim dışındaki personelin mevzuatı ve akademik takvimi takip etmemeleri.

### D- DEĞERLENDİRME

- Öğrenci İşleri Daire Başkanlığı bünyesinde verilen bilgi ve belge hizmetleri hızlı ve sağlıklı bir şekilde yürütülmektedir.
- Mevzuata ve akademik takvime uygun hizmet verilebilmesi için gerekli tedbirler alınmaktadır.

## 6- ÖNERİ VE TEDBİRLER

Başkanlığımız iş yükünün azaltılması ve iş takibi konularında süreçlerin daha sorunsuz ve hızlı işletilmesini sağlayacak önerilerimiz aşağıda belirtilmiştir:

Paydaşlarımızın iş ve işlemlerini yönetmelik ve yönergeler doğrultusunda ve akademik takvime uygun olarak yapmaları,

Üniversitemizde görevine yeni başlayan, Yurtdışından ya da farklı Üniversiteden görevlendirilen öğretim üyeleri için akademik takvim ve mevzuatı içeren el kitapçığının hazırlanarak verilmesi ve otomasyona girişlerinin yapılması,

Ara yönetici kadrolarının oluşturulması.

## EK-1: HARCAMA YETKİLİSİNİN İÇ KONTROL GÜVENCE BEYANI

### İÇ KONTROL GÜVENCE BEYANI<sup>[1]</sup>

Harcama yetkilisi olarak yetkim dahilinde;

Bu raporda yer alan bilgilerin güvenilir, tam ve doğru olduğunu beyan ederim.

Bu raporda açıklanan faaliyetler için idare bütçesinden harcama birimimize tahsis edilmiş kaynakların etkili, ekonomik ve verimli bir şekilde kullanıldığını, görev ve yetki alanım çerçevesinde iç kontrol sisteminin idari ve mali kararlar ile bunlara ilişkin işlemlerin yasallık ve düzenliliği hususunda yeterli güvenceyi sağladığımı ve harcama birimimizde süreç kontrolünün etkin olarak uygulandığını bildiririm.

Bu güvence, harcama yetkilisi olarak sahip olduğum bilgi ve değerlendirmeler, iç kontroller, iç denetçi raporları ile Sayıştay raporları gibi bilgim dâhilindeki hususlara dayanmaktadır.

Burada raporlanmayan, idarenin menfaatlerine zarar veren herhangi bir husus hakkında bilgim olmadığını beyan ederim. (Beykoz- 29/01/2021)

Sinem ÖZKARA TORUN  
Daire Başkanı