



TRK-ALMAN NİVERSİTESİ
TRKİSCH-DEUTSCHE UNIVERSITT

2026 YILI PERFORMANS PROGRAMI

STRATEJİ GELİŐTİRME DAİRE BAŐKANLIĐI

ÜST YÖNETİCİ SUNUŞU	1
I. GENEL BİLGİLER.....	2
A.MİSYON VE VİZYON	2
B. YETKİ, GÖREV VE SORUMLULUKLAR.....	2
ÜNİVERSİTE	2
Görevleri.....	2
B.1 REKTÖR (ÜST YÖNETİCİ).....	3
B.1.1 Yetki ve Görevleri.....	3
B.1.2 Sorumlulukları.....	5
B.2 DEKAN (HARCAMA YETKİLİSİ)	5
B. 2.1 Yetki ve Görevleri.....	5
B.3 ENSTİTÜ MÜDÜRÜ (HARCAMA YETKİLİSİ)	6
B.3.1 Yetki ve Görevleri.....	6
B.3.2 Sorumlulukları.....	6
B.4 YÜKSEKOKUL MÜDÜRÜ (HARCAMA YETKİLİSİ)	7
B.4.1 Yetki, Görev ve Sorumlulukları	7
B.5 GENEL SEKRETER (HARCAMA YETKİLİSİ)	7
B.5.1 Yetki ve Görevleri.....	7
B.5.2 Sorumlulukları.....	7
B.6 SENATO	8
B.6.1 Yetki ve Görevleri.....	8
B.7 YÖNETİM KURULU.....	8
B.7.1 Yetki ve Görevleri.....	8
Teşkilat Şeması	10
C. FİZİKİ KAYNAKLAR	11
D. BİLGİ VE TEKNOLOJİK KAYNAKLAR	13
E. İNSAN KAYNAKLARI YETKİNLİK ANALİZİ	17
II. PERFORMANS BİLGİLERİ.....	21
A. TEMEL POLİTİKALAR VE ÖNCELİKLER.....	21
B.AMAÇ VE HEDEFLER.....	22
C. İDARE PERFORMANS BİLGİSİ.....	23
C. İDARENİN TOPLAM KAYNAK İHTİYACI.....	61
E- DİĞER HUSUSLAR	66

ÜST YÖNETİCİ SUNUŞU

Üniversiteler, hızla değişen ve gelişen günümüz dünyasında bilginin üretildiği ve toplumlara ulaştırıldığı kurumların başında gelmektedir. Toplumlara geleceğe hazırlayacak olan bu kurumların en başta nasıl bir toplum inşası kurguladıkları ya da kurgulamaları gerektiği konusunda hassasiyetle üzerinde düşünmeleri önemli ve tarihi bir zorunluluktur. Bu hassasiyet ile Türk-Alman Üniversitesi kalite düzeyinin iyileştirilmesi ve sistematik bir şekilde devam ettirilmesi için, çağdaş yönetim ilkelerini uygulayarak, üretilen bilgiler rehberliğinde bölgemizin ve ülkemizin kalkınmasında çok önemli bir işlevi görev olarak üstlenmiş durumdadır.

Üniversitemiz, sürekli gelişen iç dinamikleri, hızla yükselen eğitim kalitesi ve kendini yenileyen yapısı ile hızlı ve emin adımlarla yürüyen, geleceğe güvenle ve umutla bakan bir bölge üniversitesi olarak, yerel dinamizmi geliştirip ulusal ve uluslararası değerler ile buluşturarak, Özellikle Avrupa ülkeleri ile ülkemiz arasında bilim ve kültür alanında bir köprü oluşturacak jeopolitik ve jeostratejik bir konuma sahiptir.

Eğitim-öğretim araştırma ve yayın faaliyetlerinin yanı sıra, içinde bulunduğu çevrenin sosyal, ekonomik ve idari sorunlarına katkı sağlamayı, toplumla bütünleşerek onun bir parçası olmayı ilke edinen Üniversitemiz, bu amaçla fiziki alt yapısını hızla tamamlamayı ve insan kaynaklarını güçlendirmeyi hedeflemektedir.

Üniversitemize ait 2026 yılı Performans Programı, Üniversitemizin akademik ve idari anlamda durumu belirlenerek 2026-2030 yıllarına ait misyon vizyon stratejik amaç ve hedeflerinin ele alındığı bir gelecek projeksiyonu çizilerek hazırlanan 2026-2030 Stratejik Plan ile Performans Esaslı Program Bütçe'nin amaç ve hedefleri doğrultusunda hazırlanmıştır. Performans programının hazırlanmasında emeği geçen personelimize, performans programının uygulama aşamasında kaliteli ve doğru bilginin üretilmesi ve çevresel etkinliğinin sağlanmasında, çağdaş ve evrensel değerler doğrultusunda bütünleşerek çalışacak tüm idari ve akademik personelimize teşekkür ediyorum, başarılar diliyorum.

Prof. Dr. Cemal YILDIZ

Rektör

I. GENEL BİLGİLER

A.MİSYON VE VİZYON

Misyonumuz

Türk-Alman Üniversitesinin misyonu, kültürlerarası ve çok dilli eğitim-araştırma olanaklarıyla ulusal ve uluslararası farkındalık sahibi, yenilikçi, etik ve sürdürülebilir çözümler üretebilen, uluslararası standartlarda nitelikli insan gücü yetiştirmek ve Türkiye ile Almanya arasındaki akademik, sosyal ve kültürel iş birliğini güçlendirmektir.

Vizyonumuz

Türk-Alman Üniversitesinin vizyonu; uluslararası standartta eğitim ve araştırmalar ile bilim, teknoloji, araştırma ve geliştirme alanında dünyanın en seçkin araştırma üniversiteleri arasında yer almak, ulusal ve uluslararası düzeyde topluma, bilime ve insanlığa katkı sağlayan öncü kurumlar arasında olmaktır.

Temel Değerlerimiz

İnsan Odaklılık, Akademik Özgürlük, Yenilikçilik, Toplumsal Sorumluluk, Çevreye Duyarlılık ve Sürdürülebilirlik, Şeffaflık ve Hesap Verebilirlik, Etik Değerlere Bağlılık, Katılımcılık, Farklılıklara Saygılı Olma, İletişim, Adalet ve Eşitlik, Liyakat, Mükemmellik.

B. YETKİ, GÖREV VE SORUMLULUKLAR

Anayasanın 130. maddesinde; yükseköğretim kurumları, çağdaş eğitim öğretim esaslarına dayanan bir düzen içinde milletin ve ülkenin ihtiyaçlarına uygun insan gücü yetiştirmek amacı ile ortaöğretime dayalı çeşitli düzeylerde eğitim öğretim, bilimsel araştırma, yayın ve danışmanlık yapmak, ülkeye ve insanlığa hizmet etmek üzere çeşitli birimlerden oluşan kamu tüzel kişiliğine ve bilimsel özerkliğe sahip kurumlar olarak tanımlanmıştır.

Yükseköğretimde amaç ve ilkeleri belirleyen ve bütün yükseköğretim kurumlarının ve üst kuruluşlarının teşkilatlanma, işleyiş, görev, yetki ve sorumlulukları ile eğitim-öğretim, araştırma, yayım, öğretim elemanları, öğrenciler ve diğer personel ile ilgili esasları düzenleyen 2547 Sayılı Yükseköğretim Kanunu'nda üniversitelerin görevleri aşağıdaki şekilde belirlenmiş bulunmaktadır.

ÜNİVERSİTE

Görevleri

- Çağdaş uygarlık ve eğitim-öğretim esaslarına dayanan bir düzen içinde, toplumun ihtiyaçları ve kalkınma planları ilke ve hedeflerine uygun ve ortaöğretime dayalı çeşitli düzeylerde eğitim-öğretim, bilimsel araştırma, yayım ve danışmanlık yapmak,
- Kendi ihtisas gücü maddi kaynaklarını rasyonel, verimli ve ekonomik şekilde kullanarak, milli eğitim politikası ve kalkınma planları ilke ve hedefleri ile Yükseköğretim Kurulu tarafından yapılan plan ve programlar doğrultusunda, ülkenin ihtiyacı olan dallarda ve sayıda insan gücü yetiştirmek,
- Türk toplumunun yaşam düzeyini yükseltici ve kamuoyunu aydınlatıcı bilim verilerini söz, yazı

- ve diğer araçlarla yaymak,
- Örgün, yaygın, sürekli ve açık eğitim yoluyla toplumun özellikle sanayileşme ve tarımda modernleşme alanlarında eğitilmesini sağlamak,
 - Ülkenin bilimsel, kültürel, sosyal ve ekonomik yönlerde ilerlemesini ve gelişmesini ilgilendiren sorunlarını, diğer kuruluşlarla iş birliği yaparak, kamu kuruluşlarına önerilerde bulunmak suretiyle öğretim ve araştırma konusu yapmak, sonuçlarını toplumun yararına sunmak ve kamu kuruluşlarınca istenecek inceleme ve araştırmaları sonuçlandırarak düşüncelerini ve önerilerini bildirmek,
 - Eğitim-öğretim seferberliği içinde örgün, yaygın, sürekli ve açık eğitim hizmetini üstlenen kurumlara katkıda bulunacak önlemleri almak,
 - Yörelereindeki tarım ve sanayinin gelişmesine ve ihtiyaçlarına uygun meslek elemanlarının yetişmesine ve bilgilerinin gelişmesine katkıda bulunmak, sanayi, tarım ve sağlık hizmetleri ile diğer hizmetlerde modernleşmeyi, üretimde artışı sağlayacak çalışma ve programlar yapmak, uygulamak ve yapılanlara katılmak, bununla ilgili kurumlarla iş birliği yapmak ve çevre sorunlarına çözüm getirici önerilerde bulunmak,
 - Eğitim teknolojilerini üretmek, geliştirmek, kullanmak, yaygınlaştırmak,
 - Yükseköğretimin uygulamalı yapılmasına ait eğitim-öğretim esaslarını geliştirmek, döner sermaye işletmelerini kurmak, verimli çalıştırmak ve bu faaliyetlerin geliştirilmesine ilişkin gerekli düzenlemeleri yapmaktır.

B.1 REKTÖR (ÜST YÖNETİCİ)

B.1.1 Yetki ve Görevleri

- Üniversite kurullarına başkanlık etmek, yükseköğretim üst kuruluşlarının kararlarını uygulamak, üniversite kurullarının önerilerini inceleyerek karara bağlamak ve üniversiteye bağlı kuruluşlar arasında düzenli çalışmayı sağlamak,
- Her eğitim-öğretim yılı sonunda ve gerektiğinde üniversitesinin eğitim-öğretim, bilimsel araştırma ve yayım faaliyetleri hakkında Üniversitelerarası Kurula bilgi vermek,
- Üniversitenin birimleri ve her düzeydeki personeli üzerinde genel gözetim ve denetim görevini yapmak,
- Gerekli gördüğü hallerde üniversiteyi oluşturan kuruluş ve birimlerde görevli öğretim elemanlarının ve diğer personelin görev yerlerini değiştirmek veya bunlara yeni görevler vermek,
- İdarelerinin stratejik planlarının ve bütçelerinin kalkınma planına, yıllık programlara, stratejik plan ve performans hedefleri ile hizmet gereklerine uygun olarak hazırlanmasını ve uygulanmasını sağlamak,
- Kaynakların etkili, ekonomik ve verimli şekilde elde edilmesi ile kullanımını sağlamak,
- Mali istatistiklerin hazırlanmasında uygun kurumsal çevrenin oluşturulması için gerekli önlemleri almak,
- Stratejik planları onaylamak, (Kamu İdarelerinde Stratejik Planlamaya İlişkin Usul ve Esaslar Hakkında Yönetmelik)
- Bütçe tekliflerini ve idare performans programlarını bağlı, ilgili veya ilişkili bulunan Bakan ile birlikte imzalamak, (Strateji Geliştirme Birimlerinin Çalışma Usul ve Esasları Hakkında Yönetmelik)
- Kaynakların kayıp ve kötüye kullanımının önlenmesi, mali yönetim ve kontrol sisteminin işleyişinin gözetilmesi ve izlenmesi ile 5018 sayılı Kanunda belirtilen görev ve sorumlulukları yerine getirmek, (5018/md:11)
- Strateji Geliştirme Birimleri tarafından hazırlanan ayrıntılı harcama ve finansman programlarını onaylamak, (Strateji Geliştirme Birimlerinin Çalışma Usul ve Esasları Hakkında Yönetmelik)

- 5018 sayılı Kamu Mali Yönetim ve Kontrol Kanunu ve Merkezi Yönetim Bütçe Kanunu uyarınca bütçeleri içinde yapacakları aktarmaları onaylamak, (İç Kontrol ve Ön Mali Kontrole İlişkin Usul ve Esaslar)
- Ertesi yıla geçen yüklenmelere girişilmesine onay vermek, (5018/ md:27)
- Gelecek yıllara yaygın yüklenmeye girişmeye onay vermek, (5018/md:28)
- Harcama birimlerinin harcama yetkisini kısmen veya tamamen, merkezi yönetim kapsamındaki kamu idarelerinde Maliye Bakanlığı'nın uygun görüşü üzerine bir üst yönetim kademesinde birleştirmek, (1 Seri No'lu Harcama Yetkilileri Hakkında Genel Tebliğ)
- Genel bütçe kapsamı dışındaki kamu idarelerinde açılmış akreditiflere ilişkin ertesi yıla devredilen kredi artıklarının karşılığını bütçenin ilgili tertibine ödenek kaydetmek, (5018/md:35)
- Özel bütçe kapsamındaki kamu idarelerinde Ön Ödeme Usul ve Esasları Hakkında Yönetmelikte belirlenen oranın üzerinde avans verilmesini zorunlu kılan durumlarda, aşan kısım için TC Merkez Bankasının kısa vadeli avanslara uyguladığı oranda faiz uygulanmak ve yüklenme tutarının yüzde 30'unu aşmamak şartıyla belirlenecek oranda bütçe dışı avans verilmesine karar vermek, (Ön Ödeme Usul ve Esasları Hakkında Yönetmelik)
- Kamu yararına kullanılmak üzere kamu idarelerine yapılan şartlı bağış ve yardımların dış finansman kaynağından sağlananlarda 4749 sayılı Kanun hükümleri saklı kalmak kaydıyla bütçede açılacak bir tertibe gelir ve şart kılındığı amaca harcanmak üzere açılacak bir tertibe ödenek kaydedilmesini uygun bulmak, (5018/md:40)
- Genel bütçe kapsamı dışındaki kamu idarelerinde, şartlı bağış ve yardımlar karşılığı kaydedilmiş ödeneklerden tahsis amacı gerçekleştirilmiş olanlardan kalan tutarlar, tahsis amacının gerçekleştirilmesi bakımından yetersiz olanlar ile yılı bütçesinde belirlenen tutarı aşmayan ve iki yıl devrettiği halde harcanmayan ödenekleri iptal etmek, (5018/md:40)
- İdare faaliyet raporunu düzenlemek ve kamuoyuna açıklamak. (5018 /md:41)
- Kamu idarelerinin yönetim ve hesap verme sorumluluklarının Türkiye Büyük Millet Meclisinde görüşülmesine, ilgili Bakanla birlikte katılmak veya görevlendireceği yardımcısının katılmasını sağlamak, (5018/md:41)
- İdaresinin bütçe kesin hesabını bağlı bulunulan Bakan ile birlikte onaylamak, (Strateji Geliştirme Birimlerinin Çalışma Usul ve Esasları Hakkında Yönetmelik)
- Mali istatistiklerin hazırlanmasında uygun kurumsal çevrenin oluşturulması için gerekli önlemleri almak, (5018/md:52)
- Yeterli ve etkili bir kontrol sisteminin oluşturulabilmesi için; mesleki değerlere ve dürüst yönetim anlayışına sahip olunması, mali yetki ve sorumlulukların bilgili ve yeterli yöneticilerle personele verilmesi, belirlenmiş standartlara uyulmasının sağlanması, mevzuata aykırı faaliyetlerin önlenmesi ve kapsamlı bir yönetim anlayışı ile uygun bir çalışma ortamının ve saydamlığın sağlanması bakımından görev, yetki ve sorumlulukları göz önünde bulundurarak gerekli önlemleri almak, (5018 /md:57)
- İş ve işlemlerin, amaçlara, iyi mali yönetim ilkelerine, kontrol düzenlemelerine ve mevzuata uygun bir şekilde gerçekleştirildiğini içeren iç kontrol güvence beyanını her yıl düzenlemek ve idare faaliyet raporuna eklemek, (İç Kontrol ve Ön Mali Kontrole İlişkin Usul ve Esaslar)
- İç Kontrol ve Ön Mali Kontrole İlişkin Usul ve Esaslarda belirlenen mali karar ve işlemlerin dışında kalan mali karar ve işlemlerin de mali hizmetler birimince ön mali kontrole tabi tutulmasına yönelik olarak yapılacak düzenlemeleri onaylamak,(İç Kontrol ve Ön Mali Kontrole İlişkin Usul ve Esaslar, Strateji Geliştirme Birimlerinin Çalışma Usul ve Esasları Hakkında Yönetmelik)
- 5018 sayılı Kanuna ve Maliye Bakanlığınca belirlenen standartlara aykırı olmamak şartıyla strateji geliştirme birimi tarafından her türlü yöntem, süreç ve özellikli işlemlere ilişkin olarak hazırlanan standartları onaylamak, (Strateji Geliştirme Birimlerinin Çalışma Usul ve Esasları Hakkında Yönetmelik)

- Harcama yetkililerinin talebi üzerine harcama birimlerinin bazı mali işlemlerinin destek hizmetlerini yürüten birim tarafından yerine getirilmesine onay vermek, (2 Seri No'lu Harcama Yetkilileri Hakkında Genel Tebliğ)
- İç denetçiler tarafından sunulan denetim raporlarını değerlendirmek suretiyle gereği için ilgili birimler ile mali hizmetler birimine vermek, iç denetim raporları ile bunlar üzerine yapılan işlemleri en geç iki ay içinde İç Denetim Koordinasyon Kuruluna göndermek, (5018/md:64)
- İç denetçiler tarafından hazırlanan yıllık iç denetim programını onaylamak, (5018/md:64)
- Sertifikalı adaylar arasından iç denetçi atamak, (5018/md:65)
- İdaresindeki iç denetçi sayısının beşten fazla olması halinde, iç denetçiler arasından birini koordinasyonu sağlamakla görevlendirmek, (İç Denetçilerin Çalışma Usul ve Esasları Hakkında Yönetmelik)
- İç Denetim Birimi tarafından İç Denetçilerin Çalışma Usul ve Esasları Hakkında Yönetmelik dikkate alınarak hazırlanan yönerge ve değişikliklerini onaylamaktır. (İç Denetçilerin Çalışma Usul ve Esasları Hakkında Yönetmelik)

B.1.2 Sorumlulukları

Üniversitenin ve bağlı birimlerin öğretim kapasitesinin rasyonel bir şekilde kullanılmasında ve geliştirilmesinde, öğrencilere gerekli sosyal hizmetlerin sağlanmasında, gerektiği zaman güvenlik önlemlerinin alınmasında, eğitim-öğretim, bilimsel araştırma ve yayım faaliyetlerinin devlet kalkınma plan, ilke ve hedefleri doğrultusunda planlanıp yürütülmesinde, bilimsel ve idari gözetim ve denetimin yapılmasında ve bu görevlerin alt birimlere aktarılmasında, takip ve kontrol edilmesinde ve sonuçlarının alınmasında birinci derecede yetkili ve sorumludur.

5018 sayılı Kanunda öngörülen mali yönetim ve kontrol sisteminin kurulması, işletilmesi ve gözetilmesinden sorumludur.

Stratejik planlarının ve bütçelerinin kalkınma planına, yıllık programlara, kurumun stratejik plan ve performans hedefleri ile hizmet gereklerine uygun olarak hazırlanması ve uygulanmasından, sorumlulukları altındaki kaynakların etkili, ekonomik ve verimli şekilde elde edilmesi ve kullanımını sağlamaktan, kaynakların kötüye kullanımının önlenmesinden, malî yönetim ve kontrol sisteminin işleyişinin gözetilmesinden, izlenmesinden ve bu Kanunda belirtilen görev ve sorumlulukların yerine getirilmesinden sorumludur.

Merkezi uyumlaştırma birimi tarafından belirlenen iç kontrol standartlarının idarede uygulanmasının sağlanmasından sorumludur.

2547 Sayılı Kanununun 13. Maddesine göre rektör, çalışmalarında kendisine yardımcı olmak üzere üniversitesinin aylıklı profesörleri arasında en çok üç kişiyi rektör yardımcısı seçebilmektedir.

B.2 DEKAN (HARCAMA YETKİLİSİ)

B. 2.1 Yetki ve Görevleri

- Fakülte kurullarına başkanlık etmek, fakülte kurullarının kararlarını uygulamak ve fakülte birimleri arasında düzenli çalışmayı sağlamak,

- Her öğretim yılı sonunda ve istendiğinde fakültenin genel durumu ve işleyişi hakkında rektöre rapor vermek,
- Fakültenin ödenek ve kadro ihtiyaçlarını gerekçesi ile birlikte rektörlüğe bildirmek, fakülte bütçesi ile ilgili fakülte yönetim kurulunun da görüşünü aldıktan sonra rektörlüğe sunmak,
- Fakültenin birimleri ve her düzeydeki personel üzerinde genel gözetim ve denetim görevini yapmak,
- 2547 Sayılı Kanun ile kendisine verilen diğer görevleri yapmaktır.

B.2.2 Sorumlulukları

Fakültenin ve bağlı birimlerin öğretim kapasitesinin, rasyonel bir şekilde kullanılmasında ve geliştirilmesinde, gerektiği zaman güvenlik önlemlerinin alınmasında, öğrencilere gerekli sosyal hizmetlerin sağlanmasında, eğitim-öğretim, bilimsel araştırma ve yayın faaliyetlerinin düzenli bir şekilde yürütülmesinde, bütün faaliyetlerin gözetim ve denetiminin yapılmasında, takip ve kontrol edilmesinde ve sonuçlarının alınmasında rektöre karşı birinci derece sorumludur.

Harcama yetkilisi olarak, harcama talimatlarının bütçe ilke ve esaslarına, kanun, tüzük ve yönetmelikler ile diğer mevzuata uygun olmasından, ödeneklerin etkili, ekonomik ve verimli kullanılmasından ve 5018 sayılı Kanun çerçevesinde yapmaları gereken diğer işlemlerden sorumludur.

İdari ve mali karar ve işlemlere ilişkin olarak iç kontrolün işleyişinden sorumludur

Dekan kendisine çalışmalarında yardımcı olmak üzere fakültenin aylıklı öğretim üyeleri arasından en çok iki kişiyi dekan yardımcısı olarak seçebilmektedir.

B.3 ENSTİTÜ MÜDÜRÜ (HARCAMA YETKİLİSİ)

B.3.1 Yetki ve Görevleri

- Enstitü kurullarına başkanlık etmek, enstitü kurullarının kararlarını uygulamak ve enstitü birimleri arasında düzenli çalışmayı sağlamak,
- Enstitünün birimleri ve her düzeydeki personeli üzerinde genel gözetim ve denetim görevini sürdürmek,
- Her öğretim yılı sonunda ve istendiğinde enstitünün genel durumu ve işleyişi hakkında rektörlüğe rapor vermek,
- Enstitünün ödenek ve kadro ihtiyaçlarını gerekçesi ile birlikte rektörlüğe bildirmek, enstitü bütçesi ile ilgili öneriyi enstitü yönetim kurulunun da görüşünü aldıktan sonra rektörlüğe sunmak,
- Kanun ve yönetmeliklerle kendisine verilen diğer görevleri yapmaktır.

B.3.2 Sorumlulukları

Enstitü müdürü, enstitünün ve bağlı birimlerin kapasitesinin rasyonel bir şekilde kullanılmasında ve geliştirilmesinde, gerektiği zaman güvenlik önlemlerinin alınmasında, bilimsel araştırma ve yayın faaliyetlerinin düzenli bir şekilde yürütülmesinde, bütün faaliyetlerin gözetim ve denetiminin yapılmasında, takip ve kontrol edilmesinde ve sonuçlarının alınmasında rektöre karşı birinci derecede sorumludur.

Harcama yetkilisi olarak, harcama talimatlarının bütçe ilke ve esaslarına, kanun, tüzük ve yönetmelikler ile diğer mevzuata uygun olmasından, ödeneklerin etkili, ekonomik ve verimli kullanılmasından ve 5018 Sayılı Kanun çerçevesinde yapmaları gereken diğer işlemlerden sorumludur.

İdari ve mali karar ve işlemlere ilişkin olarak iç kontrolün işleyişinden sorumludur.

Enstitü kurulu ve enstitü yönetim kurulu 2547 sayılı Kanunla fakülte kurulu ve fakülte yönetim kuruluna verilmiş görevleri enstitü bakımından yerine getirmekle görevlidirler.

B.4 YÜKSEKOKUL MÜDÜRÜ (HARCAMA YETKİLİSİ)

B.4.1 Yetki, Görev ve Sorumlulukları

- 2547 Sayılı Kanuna göre dekanlara verilmiş olan görevleri yüksekokul bakımından yerine getirmektir.
- Harcama yetkilisi olarak, harcama talimatlarının bütçe ilke ve esaslarına, kanun, tüzük ve yönetmelikler ile diğer mevzuata uygun olmasından, ödeneklerin etkili, ekonomik ve verimli kullanılmasından ve 5018 Sayılı Kanun çerçevesinde yapmaları gereken diğer işlemlerden sorumludur.
- İdari ve mali karar ve işlemlere ilişkin olarak iç kontrolün işleyişinden sorumludur.
- Yüksekokul kurulu ve yüksekokul yönetim kurulu 2547 sayılı Kanunla fakülte kurulu ve fakülte yönetim kuruluna verilmiş görevleri yüksekokul bakımından yerine getirmekle görevlidirler.

B.5 GENEL SEKRETER (HARCAMA YETKİLİSİ)

B.5.1 Yetki ve Görevleri

- Bağlı birimlerin faaliyetlerini düzenlemek, denetlemek, faaliyetlerin sağlıklı yürütülmesini sağlamak,
- Üniversite idari teşkilatında bulunan birimlerin verimli, düzenli ve uyumlu şekilde çalışmasını sağlamak,
- Üniversite senatosu ile üniversite yönetim kurulunda oya katılmaksızın raportörlük görevini yapmak ve bu kurullarda alınan kararların yazılmasını, korunmasını ve saklanmasını sağlamak,
- Üniversite senatosu ile üniversite yönetim kurulunun kararlarını üniversiteye bağlı birimlere iletmek,
- Üniversite idari teşkilatında görevlendirilecek personel hakkında rektöre öneride bulunmak,
- Rektörlüğün yazışmalarını yürütmek,
- Rektörlüğün protokol, ziyaret ve tören işlerini düzenlemek,
- Kanun, tüzük ve yönetmelikler çerçevesinde yönetim kurulu, senato ve rektörün vereceği diğer görevleri yapmaktır.

B.5.2 Sorumlulukları

Genel sekreter, üniversite idari teşkilatının başıdır ve bu teşkilatın çalışmasından rektöre karşı sorumludur.

İdari ve mali karar ile işlemlere ilişkin olarak iç kontrolün işleyişinden sorumludur.

Harcama yetkilisi olarak, harcama talimatlarının bütçe ilke ve esaslarına, kanun, tüzük ve yönetmelikler ile diğer mevzuata uygun olmasından, ödeneklerin etkili, ekonomik ve verimli kullanılmasından ve 5018 sayılı kanun çerçevesinde yapılması gereken diğer işlemlerden sorumludur.

B.6 SENATO

Rektörün başkanlığında, rektör yardımcıları, dekanlar ve her fakülteden fakülte kurullarınca üç yıl için seçilecek birer öğretim üyesi ile rektörlüğe bağlı enstitü ve yüksekokul müdürlerinden oluşur.

B.6.1 Yetki ve Görevleri

- Bir sınava bağlı olmayan fahri akademik unvanları vermek ve fakülte kurullarının bu konudaki önerilerini karara bağlamak,
- Fakülte kurulları ile rektörlüğe bağlı enstitü ve yüksekokul kurullarının kararlarına karşı yapılacak itirazları inceleyerek karara bağlamak,
- Üniversite yönetim kuruluna üye seçmek,
- Üniversitenin eğitim-öğretim, bilimsel araştırma ve yayım faaliyetlerinin esasları hakkında karar almak,
- Üniversitenin bütününe ilgilendiren kanun ve yönetmelik taslaklarını hazırlamak veya görüş bildirmek,
- Rektörün onayından sonra Resmi Gazetede yayımlanarak yürürlüğe girecek olan üniversite veya üniversitenin birimleri ile ilgili yönetmelikleri hazırlamak,
- Üniversitenin yıllık eğitim-öğretim programını ve takvimini inceleyerek karara bağlamak,
- 2547 Sayılı Kanun ile kendisine verilen diğer görevleri yapmaktır.

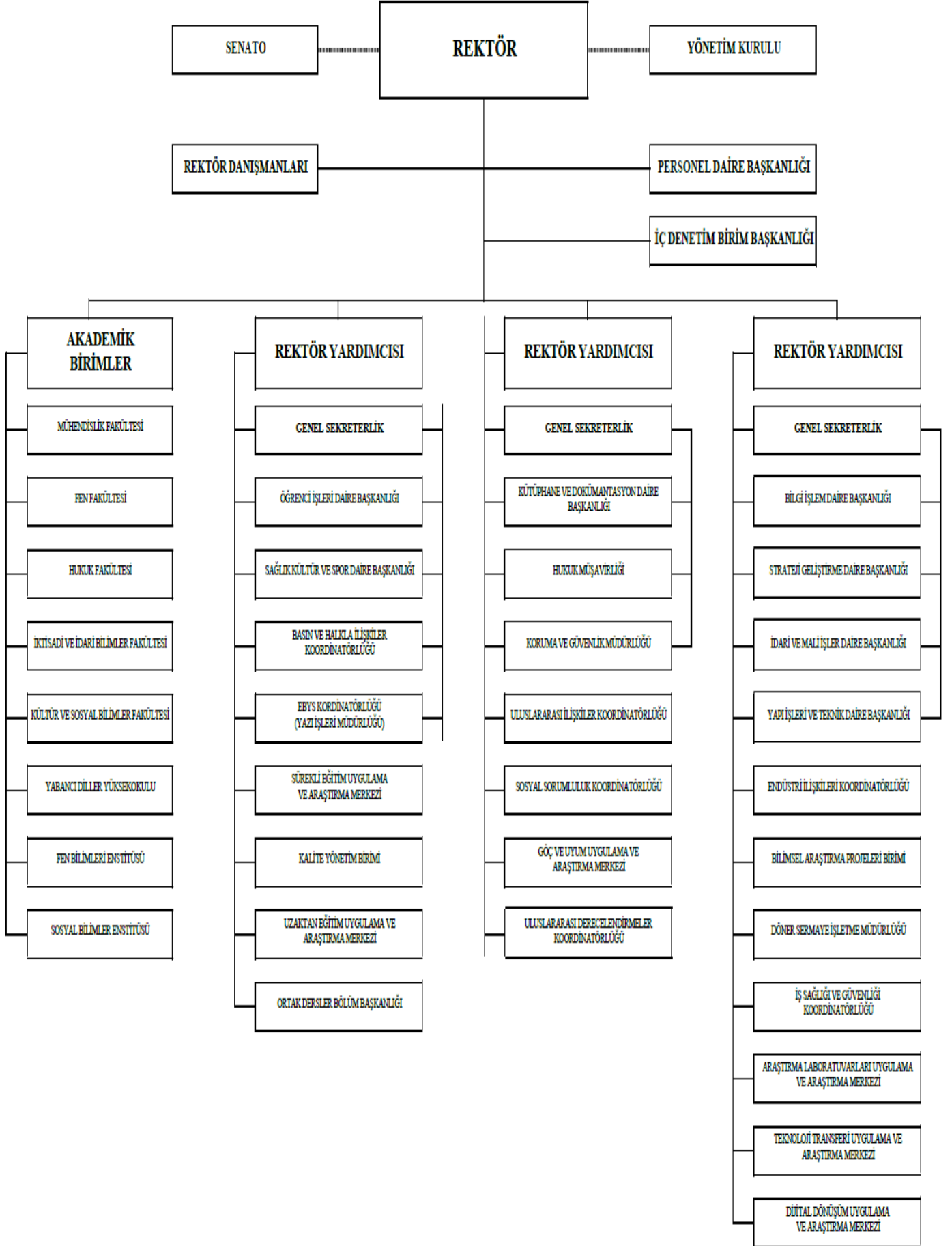
B.7 YÖNETİM KURULU

Rektörün başkanlığında dekanlardan, üniversiteye bağlı değişik öğretim birim ve alanlarını temsil edecek şekilde senatoca dört yıl için seçilecek üç profesörden oluşur.

B.7.1 Yetki ve Görevleri

- Üniversite yönetimiyle ilgili Rektörün getireceği konularda karar almak,
- Fakülte, enstitü ve yüksekokul yönetim kurullarının kararlarına yapılacak itirazları inceleyerek kesin karara bağlamak,
- Yükseköğretim üst kuruluşları ile senato kararlarının uygulanmasında belirlenen plan ve programlar doğrultusunda rektöre yardım etmek,
- Faaliyet plan ve programlarının uygulanmasını sağlamak, üniversiteye bağlı birimlerin önerilerini dikkate alarak yatırım programını, bütçe tasarısı taslağını incelemek ve kendi önerileri ile birlikte rektörlüğe sunmak,
- 2547 Sayılı Kanun ile kendisine verilen diğer görevleri yapmaktır.

Teşkilat Şeması



C. FİZİKİ KAYNAKLAR

Türk-Alman Üniversitesi mülkiyet durumuna göre toplam 120.000 metrekare alana sahip olup 102.513 metrekare kapalı alanda faaliyetlerini sürdürmektedir.

Türk-Alman Üniversitesi'nin eğitim, sosyal, hizmet ve diğer alanlarının dağılım ve kapasitesi aşağıda gösterilmiştir.

Tablo: Eğitim Alanları Dağılımı

EĞİTİM ALANLARI														
EĞİTİM ALANLARI	KAPASİTE (KİŞİ)							KAPASİTE (KİŞİ)						
	0-50	51-75	76-100	101-150	151-250	251-üzeri	Toplam	0-50	51-75	76-100	101-150	151-250	251-üzeri	Toplam
	2023							2024						
Amfi	---	---	---	9	---	2	11	---	---	---	9	---	2	11
Derslik	78	49	---	8	---	---	135	78	49	---	8	---	---	135
Bilgisayar Laboratuvarı	11	0	---	---	---	---	11	11	0	---	---	---	---	11
Toplam	89	49	---	17	---	2	157	89	49	---	17	---	2	157
	2025							2026						
Amfi	---	---	---	9	---	2	11	---	---	---	9	---	2	11
Derslik	78	49	---	8	---	---	135	78	49	---	8	---	---	135
Bilgisayar Laboratuvarı	11	0	---	---	---	---	11	11	0	---	---	---	---	11
Toplam	89	49	---	17	---	2	157	89	49	---	17	---	2	157
	2027							2028						
Amfi	---	---	---	9	---	2	11	---	---	---	9	---	2	11
Derslik	78	49	---	8	---	---	135	78	49	---	8	---	---	135
Bilgisayar Laboratuvarı	11	0	---	---	---	---	11	11	0	---	---	---	---	11
Toplam	89	49	---	17	---	2	157	89	49	---	17	---	2	157

Tablo: Sosyal Alanlar Dağılımı

SOSYAL ALANLAR									
	2023			2024			2025		
	Sayı	Büyükük (m ²)	Kapasite (Kişi Sayısı)	Sayı	Büyükük (m ²)	Kapasite (Kişi Sayısı)	Sayı	Büyükük (m ²)	Kapasite (Kişi Sayısı)
Yemekhane	2	1848	708	2	1848	708	3	1984	788
Akademik Personel Dinlenme Odası	---	1151	---	---	1217	---	---	1217	---
Kantin	4	1054	225	4	1054	4	5	1226	361
Öğrenci Kulüp Odaları	15	405	---	15	405	---	29	1418	---
Cep Sineması	---	85	---	---	85	---	---	85	---
Konukevi	---	1406	---	1	208	14	1	208	14
Öğrenci Apartı	2	1535	143	1	1406	123	1	1406	123
Öğrenci Yurdu	---	---	---	---	---	---	1	3360	524
Açık Spor Alanları	1	1658	---	1	1658	---	1	1658	---
Kapalı Spor Salonu (Seyirci kapasitesi dahil)	---	---	---	---	---	---	2	1114	462
Toplantı Salonları	29	1318	---	35	1579	---	35	1579	---
Konferans Salonları	3	1241	---	3	1241	---	3	1241	---

	2026			2027			2028		
	Sayısı	Büyükölük (m ²)	Kapasite (Kişi Sayısı)	Sayısı	Büyükölük (m ²)	Kapasite (Kişi Sayısı)	Sayısı	Büyükölük (m ²)	Kapasite (Kişi Sayısı)
Yemekhane	3	1984	788	3	1984	788	3	1984	788
Akademik Personel Dinlenme Odası	---	1217	---	---	1217	---	---	1217	---
Kantin	5	1226	361	5	1226	361	5	1226	361
Öğrenci Kulüp Odaları	29	1418	---	29	1418	---	29	1418	---
Cep Sineması	---	85	---	---	85	---	---	85	---
Konukevi	1	208	14	1	208	14	1	208	14
Öğrenci Apartı	1	1406	123	1	1406	123	1	1406	123
Öğrenci Yurdu	1	3360	524	1	3360	524	1	3360	524
Açık Spor Alanları	1	1658	---	1	1658	---	1	1658	---
Kapalı Spor Salonu (Seyirci kapasitesi dahil)	2	1114	462	2	1114	462	2	1114	462
Toplantı Salonları	35	1579	---	35	1579	---	35	1579	---
Konferans Salonları	3	1241	---	3	1241	---	3	1241	---

Tablo: Hizmet ve Diğer Alanlar Dağılımı

Akademik ve İdari Personel Hizmet Alanları ile Diğer Alan Dağılımları

HİZMET ve DİĞER ALANLAR						
HİZMET ALANI	2023		2024		2025	
	Sayısı (Adet)	Alanı (m ²)	Sayısı (Adet)	Alanı (m ²)	Sayısı (Adet)	Alanı (m ²)
Akademik Personel Çalışma Odası	311	7673,39	311	7673,39	311	7673,39
İdari Personel Çalışma Odası	175	4546,75	175	4546,75	178	4591
Depo	109	3247,18	109	3247,18	122	3388
Arşiv	44	1740,59	44	1740,59	45	1783
Atölye	2	88,4	2	88,4	2	88,4
Diğer Laboratuvarlar	65	7637,85	65	7637,85	65	7637,85
Kütüphane	2	3791,34	2	3791,34	4	3857

HİZMET ALANI	2026		2027		2028	
	Sayısı (Adet)	Alanı (m ²)	Sayısı (Adet)	Alanı (m ²)	Sayısı (Adet)	Alanı (m ²)
Akademik Personel Çalışma Odası	311	7673,39	311	7673,39	311	7673,39
İdari Personel Çalışma Odası	178	4591	178	4591	178	4591
Depo	122	3388	122	3388	122	3388
Arşiv	45	1783	45	1783	45	1783
Atölye	2	88,4	2	88,4	2	88,4
Diğer Laboratuvarlar	65	7637,85	65	7637,85	65	7637,85
Kütüphane	4	3857	4	3857	4	3857

Tablo:Taşıtlar

Taşıtın Cinsi	Taşıt Sayısı
Binek Otomobil	3
Minibüs (9 kişilik)	1
Pick-Up (7 kişilik)	1
Kiralık Araç	-
Otobüs (24 kişilik minibüs)	1
Kamyon ve Kamyonet	-
Traktör	-
Hidromek İş Makinası	-
Motosiklet	-
Toplam	6

Not: Hizmet alımı yoluyla 15.03.2025-31.12.2025 tarihleri arasında sürücüsüz 4 adet binek araç kiralanacak olup, ihalesi hazırlık aşamasındadır.

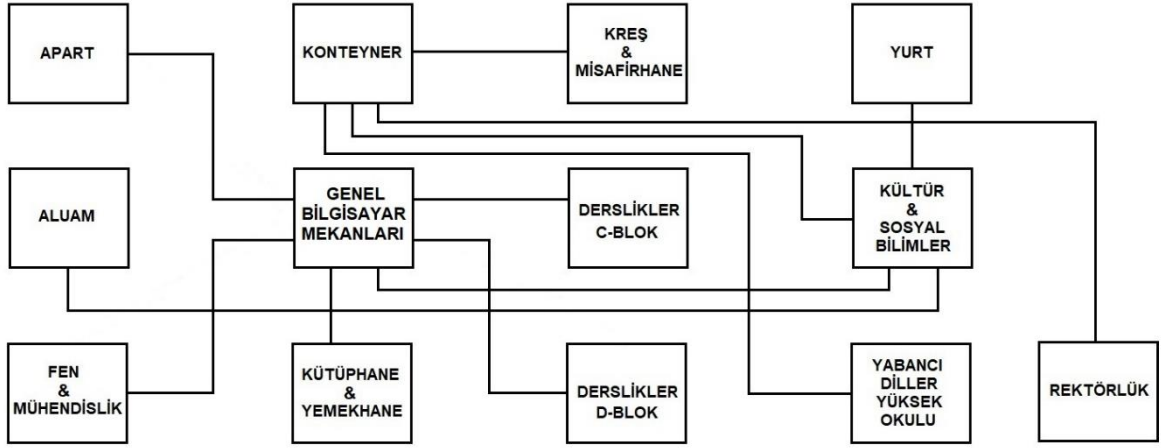
Tablo: Teknik Donanım ve Cihazlar

MALZEME ADI	ADET SAYISI
Masaüstü Bilgisayar	814
Dizüstü Bilgisayar	370
Projeksiyon Cihazı	195
Fotokopi Makinesi	10
Faks	2
Yazıcı	100
Televizyon	15
Tarayıcı	31
Mikroskop	9
DVD/DVD Player	-
Fotoğraf Makinesi	29
Kamera	23
CCD Kamera (Güvenlik Kamerası)	9
Klimalar	15
Telefonlar	209

D. BİLGİ VE TEKNOLOJİK KAYNAKLAR

Üniversitemiz bilgi sistemleri, çeşitli özelliklere sahip 94 adet sanal sunucu, 9 adet fiziksel sunucu, 1 adet veri depolama ünitesi, 112 adet switch ve 434 adet access point ile hizmet vermektedir. 94 adet sanal sunuculardan 56'ünün yedekleri yerel depolama alanında saklanmakta, kritik öneme sahip 44 sanal sunucunun yedekleri ise ek olarak bulut depolama alanında güvence altına alınmaktadır.

2025 yılı içerisinde yapılan çalışmalarda ağ bağlantılarının düzgün yapılmadığı, binalar arasındaki kablolanmanın keyfi şekilde gerçekleştirildiği tespit edilmiştir. Altyapı projeleri kapsamında kablolanma yapısının düzgün şekilde dokümanite edilmemiş olması nedeniyle ağ yapısının güncellenmesi sırasında çeşitli güçlüklerle karşılaşmıştır. Bu kapsamda bina içi ve binalar arası kablolanmanın dokümanite edilmesi çalışmaları sürdürülmektedir. Bu çalışma doğrultusunda çıkarılan Kampüs Ağ Mimarisi Şekil' de yer almaktadır.



Şekil 1. Ağ Mimarisi

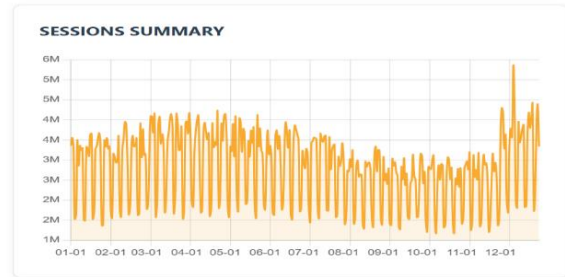
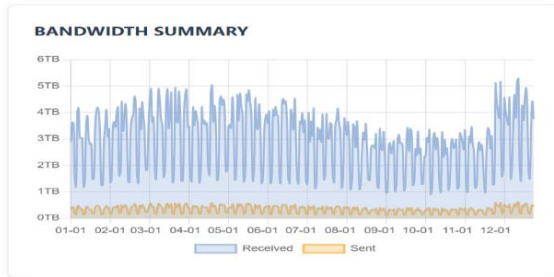
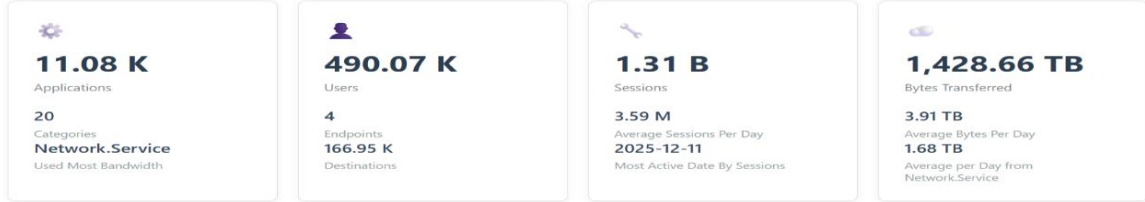
Tablo 2: Kampüs Ağ Kullanım Grafikleri

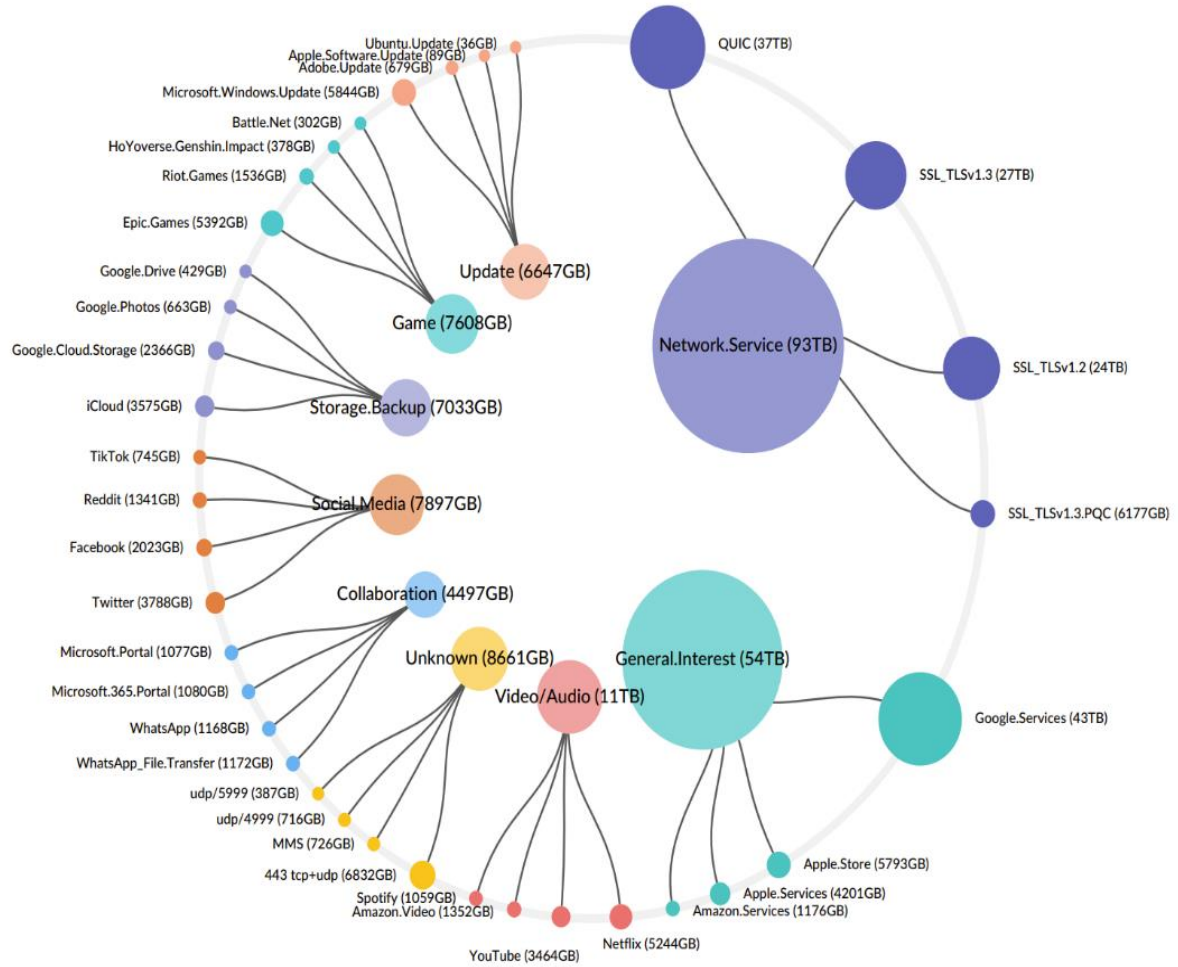


SUMMARY

Fortinet Bandwidth Application Report provides visibility for identifying the applications and users on your network that are consuming the most bandwidth and introducing the most risk. This report summarizes the findings and provides an overall risk assessment with recommended actions.

TRAFFIC STATISTIC





D.1 Teknoloji ve Bilişim Altyapısı Analizi

Tablo 3: Yazılımlar ve Programlar

Yazılım/Bilgi Sistemi	Kullanıcı Birim	Kullanım Alanları
enVision EBYS	Tüm Birimler	Elektronik belge oluşturma, onay, yazışma ve arşiv yönetimi
3fCampus Web Sitesi İçerik Yönetim Yazılımı	Tüm Birimler	Üniversite web içeriği yönetimi (CMS)
People Akademik Personel Bilgi Sistemi	Akademik Birimler	Akademisyen CV, yayın ve proje bilgilerinin yönetimi
Proliz Öğrenci Bilgi Sistemi	Öğrenci İşleri, Fakülteler, Enstitüler	Öğrenci akademik süreç otomasyonu
Google Workspace	Tüm Birimler	Kurumsal e-posta, bulut depolama, çevrim içi eğitim araçları
Uç Nokta Tehdit Algılama ve Engelleme Çözümü	Tüm Birimler	Siber saldırı tespit ve önleme yazılımı
Microsoft Kampüs Lisansı	Tüm Birimler	İşletim sistemi ve ofis yazılımlarının kampüs geneli lisanslanması
Kampüskart Kurumsal Kimlik & E-Ödeme	Tüm Birimler	Kimlik kartı, kartlı ödeme ve kampüs e-ödeme yönetimi

YORDAM	Kütüphane ve Dokümantasyon Daire	Kitap katalog, ödünç/iade, kullanıcı/stok yönetimi, oda ve
Kurumsal Akademik Açık Arşiv (DSpace)	Kütüphane ve Dokümantasyon Daire	Tez, makale ve bilimsel çıktıların açık arşiv sunumu
Uzaktan E-Kaynak Erişim (VETİS Proxy)	Akademik Birimler	Kampüs dışı kütüphane e-kaynaklarına erişim
Discovery Arama Motoru (EBSCO EDS)	Akademik Birimler	Tüm kütüphane kaynaklarını tek arayüzden arama
RFID Akıllı Kütüphane Sistemi	Kütüphane	RFID tabanlı kitap iade/ödünç, kapı güvenliği ve sayım
Turnitin & IThenticate İntihal Yazılımları	Akademik Birimler	Benzerlik ve intihal tarama / özgünlük analizi
Sentilog SIEM Yazılımı	Bilgi İşlem Daire Başkanlığı	5651 Yasal trafik kaydı yazılımı
Fortinet Güvenlik Duvarı	Bilgi İşlem Daire Başkanlığı	Ağ güvenliği ve tehdit yönetimi
Aruba ClearPass Yazılımı	Bilgi İşlem Daire Başkanlığı	Ağ erişim güvenliği ve politika yönetim yazılımı
NetEdit Ağ Yönetim Yazılımı	Bilgi İşlem Daire Başkanlığı	Ağ cihazlarının merkezi yönetimi
Thinlinx Yazılımı	Bilgi İşlem Daire Başkanlığı	Merkezi ince istemci uç yönetim yazılımı
VMware Horizon ve VMware VSAN Yazılımları	Bilgi İşlem Daire Başkanlığı	Fiziksel sunucular üzerinde VM altyapı yönetimi
AnyDesk Yazılım Lisansı	Bilgi İşlem Daire Başkanlığı	Uzaktan masaüstü erişim ve kontrol yazılımı
Classification Web	Akademik & İdari Birimler	Belge ve içerik sınıflandırma yönetimi
Adobe CC & Acrobat Pro	İdari ve Akademik Birimler	Tasarım, medya üretimi, PDF düzenleme ve imza
IBM SPSS, MATLAB, ANSYS, Wolfram	Akademik Birimler	İstatistik, sayısal hesaplama, mühendislik analiz, 3D tasarım, GIS
Turkey Data Monitor	İktisadi ve İdari Bilimler Fakültesi	Ekonomik ve sektörel veri takip/analiz
AMP Yaklaşık Maliyet & Hakediş	Yapı İşleri ve Teknik Daire Başkanlığı	İnşaat maliyet ve hakediş hesaplama
NETİKET Personel Özlük	Personel Daire Başkanlığı	Personel özlük işleri yönetimi
KAMUTECH E-Kamu İşçi	Personel Daire Başkanlığı ve Akademik Birimler	Kamu işçi süreçleri ve bildirimleri
Wildcard SSL Sertifikası	Tüm Birimler	Alan adı koruma sertifikası
ZOOM Lisansı	Rektörlük Makamı	Çevrimiçi Video konferans platformu
BOTT Yurt Yönetimi	SKS Daire Başkanlığı	Öğrenci yurt kayıt ve işletme yönetimi

Tablo: Kütüphane Kaynakları

Bilgi Kaynakları	Adet
Basılı Kitap	62.415
Tez	267
Ciltli Dergi	0
Türkçe Dergi (Sürekli Yayın)	0
Yabancı Dil (Sürekli Yayın)	0
Takip Edilen Veri Tabanı	17
E-Dergi	7.797
E-Kitap	334.288

E. İNSAN KAYNAKLARI YETKİNLİK ANALİZİ

Aşağıda Türk-Alman Üniversitesi'nin Akademik ve İdari Personel durumlarını gösteren tablolar verilmiştir.

E.1.1 Akademik Personel Durumu

Yıllara Göre Kadrolu Akademik Personel Sayıları

Kadrolu	2022	2023	2024	2025
Profesör	22	19	17	21
Doçent	14	17	22	23
Dr. Öğr. Üyesi	50	52	54	56
Öğretim Görevlisi	51	63	67	64
Araştırma Görevlisi	154	142	141	148
Toplam	291	293	301	312

2547 Sayılı Yükseköğretim Kanunu Kapsamında

Diğer Üniversitelerden Gelen Akademik Personel

Kadrolu	Görevlendirmeye Esas Madde						Toplam
	13/a	16/a	39	40/a	40/b	40/d	
Profesör	0	0	0	3	0	0	3
Doçent	0	0	0	0	0	0	0
Dr. Öğr. Üyesi	0	0	0	1	3	2	6
Öğretim Görevlisi	0	0	0	0	0	0	0
Araştırma Görevlisi	0	0	0	0	0	0	0
Toplam	0	0	0	4	3	2	9

Akademik Personelin Unvan ve Cinsiyet Durumuna Göre Dağılımı

Kadro Unvanı	Kadın	Erkek	Toplam
Profesör	8	13	21
Doçent	6	17	23
Dr. Öğr. Üyesi	31	26	57
Öğretim Görevlisi	47	17	64
Araştırma Görevlisi	69	80	150
Toplam	161	153	314

Akademik Personelin Yaş Durumuna Göre Dağılımı

Yaş Grubu	21-25 Yaş	26-30 Yaş	31-35 Yaş	36-40 Yaş	41-50 Yaş	51-Yaş ve Üzeri	Toplam
Kişi Sayısı	12	56	100	56	65	25	314
Oran (%)	3,82	17,83	31,85	17,83	20,70	7,96	100

E.1.2 İdari Personel Durumu

Hizmet Sınıflarına Göre İdari Personel Sayıları

Hizmet Sınıfı	Kadro Durumu		Dolu Kadro Durumu		Toplam
	Dolu	Boş	Kadın	Erkek	
Genel İdare Hizmetleri Sınıfı	91	142	43	48	233
Teknik Hizmetler Sınıfı	43	42	13	29	85
Yardımcı Hizmetler Sınıfı	4	28	4	0	32
Avukatlık Hizmetleri Sınıfı	1	1	1	0	2
Sağlık Hizmetleri	2	9	1	1	11
Toplam	141	222	62	78	363

Hizmet Sınıflarına Göre İdari Personel Sayısı ve Atanma Yöntemi

Hizmet Sınıfı	Atanma Yöntemi		
	Naklen	Açıktan	Toplam
Genel İdare Hizmetleri Sınıfı	33	58	91
Teknik Hizmetler Sınıfı	33	10	43
Yardımcı Hizmetler Sınıfı	1	3	4
Avukatlık Hizmetleri Sınıfı	0	1	1
Sağlık Hizmetleri	1	1	2
Toplam	68	73	141

İdari Personelin Unvan Durumuna Göre Dağılımı

Kadro Unvanı	2022	2023	2024	2025
Genel Sekreter	1	1	1	1
Genel Sekreter Yardımcısı	0	0	1	1
Daire Başkanı	6	8	8	8
Fakülte Sekreteri	5	5	5	5
Yükseköğretim Sekreteri	0	0	0	1
Enstitü Sekreteri	1	1	2	1
Şube Müdürü	6	4	8	10
Hukuk Müşaviri	0	0	1	1
İç Denetçi	2	2	2	1
Avukat	0	1	1	1
Mühendis	9	10	15	15
Mimar	2	3	3	3
Psikolog	0	0	0	0
Mali Hizmetler Uzm.	2	2	0	0
Mali Hizmetler Uzm. Yrd.	0	2	2	2
Şef	13	9	12	13
Tekniker	7	7	9	9
Diyetisyen	1	1	1	0
Programcı	0	0	1	2
Hemşire	1	1	2	2
Kütüphaneci	4	4	4	4
Teknisyen	4	8	10	10
Bilgisayar İşletmeni	20	27	32	31
Memur	14	17	15	15
Daktilograf	0	0	0	0
Sekreter	0	0	0	0
Koruma Görevlisi	0	0	0	0
Şoför	0	0	0	0
Hizmetli	3	0	0	4
Aşçı	0	0	0	0
Kaloriferci	0	0	0	0
Teknisyen Yardımcısı	0	0	0	0
Sözleşmeli Avukat(4/b)	1	1	1	1
Sürekli İşçi	104	114	112	110
Büro Personeli	6	10	6	8
Destek Personeli	0	8	10	16
Mühendis (Sözleşmeli)	3	3	3	3
Psikolog (Sözleşmeli)	0	1	1	1
Tekniker (Sözleşmeli)	0	5	6	6
Teknisyen (Sözleşmeli)	0	3	2	3
Kütüphaneci (Sözleşmeli)	2	2	2	2
Toplam	217	267	278	290

İdari Personelin Eğitim Durumuna Göre Dağılımı

Eğitim Durumu	Sayı
İlköğretim	1
Lise ve Dengi Okullar	17
Ön Lisans	12
Lisans	92
Yüksek Lisans	26
Doktora	0
Toplam	148

İdari Personelin Hizmet Süreleri İtibariyle Dağılımı

Hizmet Süresi (Yıl)	Kişi Sayısı	Yüzde (%)
0-1	2	1,42
1-3	10	7,09
4-6	25	17,73
7-10	28	19,86
11-15	44	31,21
16-20	10	7,09
21 ve Üzeri	22	15,60
Toplam	141	100

İdari Personelin Yaş Durumuna Göre Dağılımı

Yaş Grubu	18-25 Yaş	26-30 Yaş	31-35 Yaş	36-40 Yaş	41-50 Yaş	51 – Yaş Ve Üzeri	Toplam
Kişi Sayısı	0	18	35	42	29	15	141
Oran (%)	1,42	12,77	24,82	29,79	20,57	10,64	100

E3.Eğitim Hizmetleri

Öğrenci Sayıları

Fakülte / Enstitü / Yüksekokul	I. Öğretim		II. Öğretim
	Erkek	Kadın	Erkek
Fen Fakültesi	281	221	-
Hukuk Fakültesi	229	118	-
İktisadi ve İdari Bilimler Fakültesi	271	207	-
Kültür ve Sosyal Bilimler Fakültesi	86	56	-
Mühendislik Fakültesi	367	1047	-
Sosyal Bilimler Enstitüsü	145	113	19
Fen Bilimleri Enstitüsü	16	37	-
Yabancı Diller Yüksekokulu	592	800	-
Toplam	1987	2599	19

II. PERFORMANS BİLGİLERİ

A. TEMEL POLİTİKALAR VE ÖNCELİKLER

Türk-Alman Üniversitesi Performans Programı, makro ölçekli, ulusal bazı dokümanlar ile idare Stratejik Planı'nda belirtilen vizyonu çerçevesinde hazırlanmaktadır. Makro ölçekte dokümanlardan 12. Kalkınma Planı (2024-2028) yükseköğretim kurumları açısından kısaca değerlendirildiğinde; Yükseköğretim sistemi küresel rekabet gücü olan, kalite odaklı ve dinamik bir yapıya kavuşturulacak; yükseköğretim kurumlarının niteliklerinin artırılmasına yönelik uygulamalara devam edilecektir. Yükseköğretim kurumlarının eğitim, araştırma ve yenilik çıktılarına ilişkin verileri düzenli olarak takip edilecek ve raporlanacaktır.

Ülkemizin yükseköğretim alanında uluslararası anlaşma düzeyi artırılacaktır. Yükseköğretim sistemindeki nitelikli uluslararası öğrenci sayısı artırılacaktır. Yabancı dilde eğitim veren programların sayısı artırılacak, yükseköğretim kurumlarının uluslararası öğrencilere yönelik barınma imkânları geliştirilecek ve uluslararası anlaşmada kurumsal kapasite artırılacaktır.

Bir eğitim kurumu olarak Üniversitemizin temel görevi, fen bilimleri, sosyal bilimler, mühendislik ve teknoloji alanlarında, güncel ve ileri bilgi düzeyine sahip, üretken, yaratıcı, topluma ve çevreye saygılı, paylaşımcı, girişimci, takım çalışmasına yatkınlık yanında, liderlik niteliklerine de sahip, uluslararası düzeyde ve nitelikte çalışma yapabilen, bu çalışmalarını ulusal ve uluslararası düzeyde duyurabilen, uluslararası bilimsel etkinliklerde yer alabilen (konferans, yayın, kitap vb.), iş dünyası ve akademilerde tercih edilen üstün nitelikli mezunlar yetiştirmektir. Bu bağlamda üniversitemizin temel politikaları ve öncelikleri şunlardır:

B.AMAÇ VE HEDEFLER

AMAÇLAR		HEDEFLER
A1	Eğitim ve Uluslararası İş Birliği Alanında Sürdürülebilir Bir Gelişim	H1.1 Eğitim, Öğretim ve Akademik Altyapıyı İyileştirmek
		H1.2 Personelin Mesleki Bilgi ve Becerilerini Geliştirmek
		H1.3 Eğitimde Kalite / Destek Uygulama Faaliyetlerini Arttırmak
		H1.4 Sosyal Becerileri Güçlü Öğrenciler Yetiştirmek
A2	Eğitimde Ulusal ve Uluslararası Düzeyde Öncü Üniversite Olmak	H2.1 Üniversite Bünyesindeki Uygulanabilen Tüm Programlarda Uluslararası Düzeyde Uygulanabilecek Çift Diploma Programlarını Geliştirmek
		H2.2 Erasmus Hareketliliğini Arttırmak
		H2.3 Lisans/Lisansüstü Öğrenciler Tarafından Tercih Edilen Seçkin Bir Üniversite Olmak
A3	Araştırma, Geliştirme ve Bilimsel Faaliyet Alanlarında Lider Bir Üniversite Olmak	H3.1 Bilimsel Yayınlar Aracılığıyla Alan Yazınına Katkıda Bulunmak
		H3.2 Bilimsel Toplantı/Etkinlik Faaliyetlerini Arttırmak
		H3.3 Teorik Bilgiyi Uygulamaya Dönüştürmek
		H3.4 Kütüphane Koleksiyonunda Bulunan Basılı ve Elektronik Yayınları Sayısını Arttırmak
		H3.5 Bilimsel Proje Faaliyetlerini Geliştirmek ve Araştırma Olanaklarını Arttırmak
A4	Endüstri-Üniversite İş Birliğine Dayalı Güçlü Bir Üniversite Olmak	H4.1 Üniversite-Sanayi İşbirliğini Arttırmak
		H4.2 Teknokent ve TTO Faaliyetlerini Arttırmak
A5	Teknolojik ve Fiziki Altyapısı Göze Çarpan, Çevre Dostu Bir Kampüste Aktif Olmak	H5.1 Engelli Bireylerin Kampüs İçerisinde Herhangi Bir Zorluk Yaşamadan Her Noktaya Erişimini Sağlamak
		H5.2 Atık Yönetimini İyileştirmek
		H5.3 Spor Alanlarını Genişletmek

C. İDARE PERFORMANS BİLGİSİ

TÜRK ALMAN ÜNİVERSİTESİ PERFORMANS BİLGİSİ

Bütçe Yılı: 2025

Program Adı: ARAŞTIRMA, GELİŞTİRME VE YENİLİK

Alt Program Adı: YÜKSEKÖĞRETİMDE BİLİMSEL ARAŞTIRMA VE GELİŞTİRME

Gerekçe ve Açıklamalar

Tamamlandığında alanında bilime, ülkemizin teknolojik, ekonomik, sosyal ve kültürel kalkınmasına katkı sağlayan; kurum içi/dışı, ulusal/uluslararası kurum ya da kuruluşların verdiği destekler ile yapılabilecek bilimsel içerikli araştırma projelerinin geliştirilmesini kapsamaktadır.

Alt Program Hedefi:

Yükseköğretim kurumlarında inovasyon amaçlı bilimsel çalışmaların artırılması

Performans Göstergeleri

Performans Göstergesi	Ölçü Birimi	2024	2025 Planlanan	2025 YS Gerçekleşme	2026 Hedef	2027 Hedef	2028 Hedef
1- Ar-ge'ye harcanan bütçenin toplam bütçeye oranı	Oran	0,02	1	0	1	1,5	2

Performans Göstergesi	Ölçü Birimi	2024	2025 Planlanan	2025 YS Gerçekleşme	2026 Hedef	2027 Hedef	2028 Hedef
2- Ar-ge sonucu ortaya çıkan ürünlere ilişkin alınan patent sayısı	Sayı	1	3	0	3	4	5

Performans Göstergesi	Ölçü Birimi	2024	2025 Planlanan	2025 YS Gerçekleşme	2026 Hedef	2027 Hedef	2028 Hedef
3- Ar-ge sonucu ticarileştirilen ürün sayısı	Sayı	0	0	0	0	0	0

Performans Göstergesi	Ölçü Birimi	2024	2025 Planlanan	2025 YS Gerçekleşme	2026 Hedef	2027 Hedef	2028 Hedef
4- Araştırma merkezleri gelir miktarı	TL	2.864.371,71	2.000.000	2.089.732,54	2.300.000	2.500.000	2.700.000

Performans Göstergesi	Ölçü Birimi	2024	2025 Planlanan	2025 YS Gerçekleşme	2026 Hedef	2027 Hedef	2028 Hedef
5- Araştırma merkezlerinin sanayi ile yaptığı proje sayısı	Sayı	1	5	0	6	7	8

Performans Göstergesi	Ölçü Birimi	2024	2025 Planlanana	2025 YS Gerçekleşme	2026 Hedef	2027 Hedef	2028 Hedef
6- BAP kapsamında desteklenen araştırma projeleri sayısı	Sayı	1	10	2	12	14	16

Performans Göstergesi	Ölçü Birimi	2024	2025 Planlanana	2025 YS Gerçekleşme	2026 Hedef	2027 Hedef	2028 Hedef
7- Öğretim elemanı başına düşen ar-ge proje sayısı	Sayı	0,09	0,25	0,04	0,30	0,40	0,50

Performans Göstergesi	Ölçü Birimi	2024	2025 Planlanana	2025 YS Gerçekleşme	2026 Hedef	2027 Hedef	2028 Hedef
8- Patent, faydalı model ve endüstriyel tasarım başvuru sayısı	Sayı	1	3	0	4	5	6

Performans Göstergesi	Ölçü Birimi	2024	2025 Planlanana	2025 YS Gerçekleşme	2026 Hedef	2027 Hedef	2028 Hedef
9- Ulusal ve uluslararası kuruluşlar tarafından desteklenen ar-ge projesi sayısı	Sayı	7	10	1	10	11	12

Performans Göstergesi	Ölçü Birimi	2024	2025 Planlanana	2025 YS Gerçekleşme	2026 Hedef	2027 Hedef	2028 Hedef
10- Uluslararası endekslerde yer alan bilimsel yayın sayısı	Sayı	61	150	100	200	250	300

Alt Program Kapsamında Yürütülecek Faaliyet Maliyetleri

Faaliyetler	2025 Bütçe	2025 Harcama Haziran	2026 Bütçe	2027 Tahmin	2028 Tahmin
Yükseköğretim Kurumları Temel Araştırma Hizmetleri	15.136.000	0	17.318.000	19.212.000	20.755.000
Bütçe İçi	15.136.000	0	17.318.000	19.212.000	20.755.000
Bütçe Dışı	0	0	0	0	0
Yükseköğretim Kurumlarının Bilimsel Araştırma Projeleri	3.947.000	0	4.727.000	5.244.000	5.665.000
Bütçe İçi	3.947.000	0	4.727.000	5.244.000	5.665.000
Bütçe Dışı	0	0	0	0	0
T O P L A M	19.083.000	0	22.045.000	24.456.000	26.420.000
Bütçe İçi	19.083.000	0	22.045.000	24.456.000	26.420.000
Bütçe Dışı	0	0	0	0	0

Faaliyetlere İlişkin Açıklamalar:

Yükseköğretim Kurumları Temel Araştırma Hizmetleri

Yükseköğretim Kurumlarının Bilimsel Araştırma Projeleri

Üniversitemiz kaynaklarıyla desteklenen bilimsel araştırma projelerinin değerlendirilmesi, kabulü, desteklenmesi, bunlara ilişkin hizmetlerin yürütülmesi, izlenmesi, kamuoyuna duyurulması gibi faaliyetlerdir.

Yasal Dayanaklar:

2547 sayılı Yükseköğretim Kanununun 4' üncü maddesinin 1'inci fıkrasının (c) bendi, 58'inci maddesinin (b) fıkrası ile ek 28'inci maddesi, Yükseköğretim Kurumları Bilimsel Araştırma Projeleri Hakkında Yönetmelik

Alt Program Adı: ARAŞTIRMA ALTYAPILARI

Gereçe ve Açıklamalar

Üniversitemiz bünyesinde, tüm araştırmacıların kullanımına açık şekilde tasarlanmış olan Merkezi Araştırma Laboratuvarının fiziki ve beşeri alt yapısı güçlendirilerek araştırma imkânlarını yaygınlaştırmak, öncelikle kamu ve özel sektörün bölgesel ihtiyaçlarını göz önüne alan projelerin gerçekleştirilmesine katkı sunacak biçimde araştırma altyapısının geliştirilmesine yönelik hizmetleri kapsamaktadır.

Alt Program Hedefi:

Ülkemizin bilgi birikiminin artırılmasına ve teknolojik gelişimine katkıda bulunmak üzere yükseköğretim kurumlarında araştırma altyapılarının kurulması ve kapasitelerinin güçlendirilmesi

Performans Göstergeleri

Performans Göstergesi	Ölçü Birimi	2024	2025 Planlanan	2025 YS Gerçekleşme	2026 Hedef	2027 Hedef	2028 Hedef
1- Araştırma altyapısı projesi tamamlanma oranı	Oran	1	0	0	0	0	0

Alt Program Kapsamında Yürütülecek Faaliyet Maliyetleri

Faaliyetler	2025 Bütçe	2025 Harcama Haziran	2026 Bütçe	2027 Tahmin	2028 Tahmin
Yükseköğretim Kurumları Araştırma Altyapısı Kurulması ve Geliştirilmesi	0	0	0	0	0
Bütçe İçi	0	0	0	0	0
Bütçe Dışı	0	0	0	0	0
T O P L A M	0	0	0	0	0
Bütçe İçi	0	0	0	0	0
Bütçe Dışı	0	0	0	0	0

Faaliyetlere İlişkin Açıklamalar:

Yükseköğretim Kurumları Araştırma Altyapısı Kurulması ve Geliştirilmesi

Araştırma imkanlarının daha etkin kullanımını ve sürdürülebilirliğini sağlamak üzere farklı bilimsel alanlarda çalışmaların yapılacağı tematik araştırma laboratuvarlarının kurulmasına yönelik yürütülen faaliyetlerdir.

TÜRK ALMAN ÜNİVERSİTESİ PERFORMANS BİLGİSİ

Bütçe Yılı: 2025

Program Adı: HAYAT BOYU ÖĞRENME

Alt Program Adı: YÜKSEKÖĞRETİM KURUMLARI SÜREKLİ EĞİTİM FAALİYETLERİ

Gerekçe ve Açıklamalar

Hayat boyu öğrenme, bireyin bilgi, beceri ve yetkinliklerini geliştirmek amacıyla örgün eğitimin dışında hayatı boyunca katıldığı her türlü öğrenme etkinlikleri olarak kabul edilmekte olup bu kapsamda Üniversitemiz tarafından özel ve kamu kuruluşlarının çalışanlarına yönelik düzenlenen sürekli eğitim programları ile kişisel ve kurumsal gelişimlerine katkıda bulunulması planlanmaktadır.

Alt Program Hedefi:

Toplumun tüm kesimlerine ihtiyaç duyduğu alanlarda eğitimler verilmesi, kamu kurum ve kuruluşları, özel sektör ve uluslararası kuruluşlarla işbirliğinin gelişmesine katkıda bulunulması

Performans Göstergeleri

Performans Göstergesi	Ölçü Birimi	2024	2025 Planlan	2025 YS Gerçekleşme	2026 Hedef	2027 Hedef	2028 Hedef
1- Dezavantajlı gruplara yönelik sosyal entegrasyon ve kapsayıcılığa ilişkin yapılan faaliyet sayısı	Sayı	0	0	0	0	0	0

Performans Göstergesi	Ölçü Birimi	2024	2025 Planlan	2025 YS Gerçekleşme	2026 Hedef	2027 Hedef	2028 Hedef
2- Eğitim programlarına başvuran kişi sayısı	Sayı	1.360	2.000	1.669	2.100	2.200	2.300

Performans Göstergesi	Ölçü Birimi	2024	2025 Planlan	2025 YS Gerçekleşme	2026 Hedef	2027 Hedef	2028 Hedef
3- Mezunlara yönelik gerçekleştirilen faaliyet sayısı	Sayı	0	0	0	0	0	0

Performans Göstergesi	Ölçü Birimi	2024	2025 Planlan	2025 YS Gerçekleşme	2026 Hedef	2027 Hedef	2028 Hedef
4- Sürekli Eğitim Merkezi (SEM) ve Dil Merkezi (DİLMER) tarafından mesleki eğitime yönelik verilen sertifika sayısı	Sayı	3.581	3.500	2.455	3.700	3.800	3.900

Performans Göstergesi	Ölçü Birimi	2024	2025 Planlanan	2025 YS Gerçekleşme	2026 Hedef	2027 Hedef	2028 Hedef
5- Tamamlanan sosyal sorumluluk projeleri sayısı	Sayı	0	0	2	0	0	0

Performans Göstergesi	Ölçü Birimi	2024	2025 Planlanan	2025 YS Gerçekleşme	2026 Hedef	2027 Hedef	2028 Hedef
6- Üniversitenin çevrecilik alanlarında aldığı ödül sayısı	Sayı	0	0	0	0	0	0

TÜRK ALMAN ÜNİVERSİTESİ PERFORMANS BİLGİSİ

Bütçe Yılı: 2025

Program Adı: YÜKSEKÖĞRETİM

Alt Program Adı: ÖN LİSANS EĞİTİMİ, LİSANS EĞİTİMİ VE LİSANSÜSTÜ EĞİTİM

Gerekçe ve Açıklamalar

Uluslararası düzeyde rekabetçi ve kariyer odaklı bir eğitim anlayışıyla vermiş olduğumuz eğitim öğretim hizmetlerinin sürdürülmesini, kalitenin artırılmasını, altyapının güçlendirilmesini, araştırma kaynaklarına erişimin kolaylaştırılması ve toplumun gereksinimlerini karşılanmaya yönelik tedbirlerin alınmasını kapsamaktadır.

Alt Program Hedefi:

Mesleki yeterlilik sahibi ve gelişime açık mezunlar yetiştirilmesi

Performans Göstergeleri

Performans Göstergesi	Ölçü Birimi	2024	2025 Planlanan	2025 YS Gerçekleşme	2026 Hedef	2027 Hedef	2028 Hedef
1- Doktora eğitimini tamamlayanların sayısı	Sayı	4	5	11	11	13	15

Performans Göstergesi	Ölçü Birimi	2024	2025 Planlanan	2025 YS Gerçekleşme	2026 Hedef	2027 Hedef	2028 Hedef
2- Eğitim bilimleri kontenjan doluluk oranı	Oran	0	0	0	0	0	0

Performans Göstergesi	Ölçü Birimi	2024	2025 Planlanan	2025 YS Gerçekleşme	2026 Hedef	2027 Hedef	2028 Hedef
3- Fen bilimleri kontenjan doluluk oranı	Oran	100	100	100	100	100	100

Performans Göstergesi	Ölçü Birimi	2024	2025 Planlanan	2025 YS Gerçekleşme	2026 Hedef	2027 Hedef	2028 Hedef
4- Kütüphanede bulunan basılı ve elektronik kaynak sayısı	Sayı	390.342	410.000	396.703	420.000	430.000	450.000

Performans Göstergesi	Ölçü Birimi	2024	2025 Planlanan	2025 YS Gerçekleşme	2026 Hedef	2027 Hedef	2028 Hedef
5- Kütüphanede bulunan öğrenci başına düşen basılı ve elektronik kaynak sayısı	Sayı	81	90	84	110	120	130

Performans Göstergesi	Ölçü Birimi	2024	2025 Planlanan	2025 YS Gerçekleşme	2026 Hedef	2027 Hedef	2028 Hedef
6- Kütüphaneden yararlanan kişi sayısı	Sayı	125.517	120.000	257.004	260.000	280.000	290.000

Performans Göstergesi	Ölçü Birimi	2024	2025 Planlanan	2025 YS Gerçekleşme	2026 Hedef	2027 Hedef	2028 Hedef
7- Lisansüstü öğrencilerin toplam öğrenciler içindeki payı	Oran	8,78	13	7,77	14	15	16

Performans Göstergesi	Ölçü Birimi	2024	2025 Planlanan	2025 YS Gerçekleşme	2026 Hedef	2027 Hedef	2028 Hedef
8- Öğrenci başına düşen eğitim alanı	Metrekare	4,71	5,00	3,62	5,50	6,00	6,50

Performans Göstergesi	Ölçü Birimi	2024	2025 Planlanan	2025 YS Gerçekleşme	2026 Hedef	2027 Hedef	2028 Hedef
9- Öğrenci başına düşen kapalı alan	Metrekare	23,12	25,00	20,16	30,00	35,00	40,00

Performans Göstergesi	Ölçü Birimi	2024	2025 Planlanan	2025 YS Gerçekleşme	2026 Hedef	2027 Hedef	2028 Hedef
10- Öğrenci değişim programlarından yararlanan öğrencilerin oranı	Oran	35	40	47	42	43	44

Performans Göstergesi	Ölçü Birimi	2024	2025 Planlanan	2025 YS Gerçekleşme	2026 Hedef	2027 Hedef	2028 Hedef
11- Öğretim üyesi başına düşen öğrenci sayısı	Sayı	51	52	52	53	54	55

Performans Göstergesi	Ölçü Birimi	2024	2025 Planlanan	2025 YS Gerçekleşme	2026 Hedef	2027 Hedef	2028 Hedef
12- Sağlık bilimleri kontenjan doluluk oranı	Oran	0	0	0	0	0	0

Performans Göstergesi	Ölçü Birimi	2024	2025 Planlanan	2025 YS Gerçekleşme	2026 Hedef	2027 Hedef	2028 Hedef
13- Sosyal bilimler kontenjan doluluk oranı	Oran	100	100	100	100	100	100

Performans Göstergesi	Ölçü Birimi	2024	2025 Planlanan	2025 YS Gerçekleşme	2026 Hedef	2027 Hedef	2028 Hedef
14- Teknokent veya Teknoloji Transfer Ofisi (TTO) projelerine katılan öğrenci sayısı	Sayı	0	0	0	0	0	0

Performans Göstergesi	Ölçü Birimi	2024	2025 Planlanan	2025 YS Gerçekleşme	2026 Hedef	2027 Hedef	2028 Hedef
15- Uluslararası kuruluşlarla ortak uygulanan eğitim programı sayısı	Sayı	2	5	2	5	6	7

Performans Göstergesi	Ölçü Birimi	2024	2025 Planlanan	2025 YS Gerçekleşme	2026 Hedef	2027 Hedef	2028 Hedef
16- Yabancı dilde eğitim veren program sayısı	Sayı	33	35	33	35	36	37

Performans Göstergesi	Ölçü Birimi	2024	2025 Planlanan	2025 YS Gerçekleşme	2026 Hedef	2027 Hedef	2028 Hedef
17- Yabancı uyruklu akademisyen sayısı	Sayı	50	60	45	70	80	90

Performans Göstergesi	Ölçü Birimi	2024	2025 Planlanan	2025 YS Gerçekleşme	2026 Hedef	2027 Hedef	2028 Hedef
18- Yabancı uyruklu öğrenci sayısı	Sayı	40	70	34	80	90	100

Performans Göstergesi	Ölçü Birimi	2024	2025 Planlanan	2025 YS Gerçekleşme	2026 Hedef	2027 Hedef	2028 Hedef
19- Yan dal ve çift ana dal programından mezun olanların toplam mezun sayısına oranı	Oran	0,005	0,006	0	0,007	0,008	0,009

Alt Program Kapsamında Yürütülecek Faaliyet Maliyetleri

Faaliyetler	2025 Bütçe	2025 Harcama Haziran	2026 Bütçe	2027 Tahmin	2028 Tahmin
Doktora ve Tıpta Uzmanlık Eğitimi	11.945.000	6.312.004	17.137.000	18.696.000	20.372.000
Bütçe İçi	11.945.000	6.312.004	17.137.000	18.696.000	20.372.000
Bütçe Dışı	0	0	0	0	0
Yükseköğretim Kurumları Bilgi ve Kültürel Kaynaklar ile Sportif Altyapının Geliştirilmesi Hizmetleri	15.172.000	6.423.185	13.924.000	11.513.000	12.550.000
Bütçe İçi	15.172.000	6.423.185	13.924.000	11.513.000	12.550.000
Bütçe Dışı	0	0	0	0	0
Yükseköğretim Kurumları Birinci Öğretim	704.003.000	311.673.772	922.965.000	1.058.339.000	1.163.079.000
Bütçe İçi	704.003.000	311.673.772	922.965.000	1.058.339.000	1.163.079.000
Bütçe Dışı	0	0	0	0	0
Yükseköğretim Kurumları İkinci Öğretim	0	35.946	360.000	399.000	432.000
Bütçe İçi	0	35.946	360.000	399.000	432.000
Bütçe Dışı	0	0	0	0	0
T O P L A M	731.120.000	324.444.907	954.386.000	1.088.947.000	1.196.433.000
Bütçe İçi	731.120.000	324.444.907	954.386.000	1.088.947.000	1.196.433.000

Faaliyetlere İlişkin Açıklamalar:**Doktora Öğrencilerine Yönelik Burs Hizmetleri**

Yükseköğretim Kurulu tarafından ülkemizin öncelikli alanlarında doktoralı insan kaynağına olan ihtiyacını karşılamak üzere Devlet yükseköğretim kurumlarındaki doktora programlarında öğrenim gören öğrencileri desteklemek için verilecek burslara ilişkin faaliyetlerdir.

Doktora ve Tıpta Uzmanlık Eğitimi

Öğrenciye bağımsız araştırma yapma, bilimsel problemleri, verileri geniş ve derin bir bakış açısı ile irdeleyerek yorum yapma, analiz etme ve yeni sentezlere ulaşmak için gerekli becerileri kazandırmaya yönelik doktora programına ilişkin giderler ile tıp ve diş hekimliği alanlarında eğitim vermeye yetkili Üniversitemiz tarafından, tıp veya diş hekimliğinde uzman olabilmek için gereken eğitim ve öğretim giderleri bu faaliyet altında izlenmektedir.

Yükseköğretim Kurumları Bilgi ve Kültürel Kaynaklar ile Sportif Altyapının Geliştirilmesi Hizmetleri

Üniversitemizde verilen eğitim öğretim ile bilimsel araştırma ve yayın faaliyetlerinde ihtiyaç olan bilgi hizmetlerini çağdaş gelişmeler ışığında çeşitli kaynak türleri ile zenginleştirerek, kullanıcıların bilgi gereksinimlerini karşılayacak düzeyde ve kolaylıkta hizmet verilebilmesi için yapılması gereken giderler bu faaliyet altında izlenmektedir.

Yükseköğretim Kurumları Birinci Öğretim

2547 Sayılı Yükseköğretim Kanununa göre yükseköğretim kurumlarının temel görevi; toplum ihtiyaçları ve kalkınma planları ilke ve hedeflerine uygun eğitim, bilimsel araştırma ve yayın ile danışmanlık hizmetleri yapmak, maddi kaynakları etkin kullanarak milli eğitim politikası ve kalkınma planları ile diğer programlar doğrultusunda ülkenin ve bölgelerinin ihtiyaç duyduğu alanlarda insan gücü yetiştirmek, düşünce ve görüş bildirmek, eğitim teknolojileri üretmek, geliştirmek, kullanmak ve yaygınlaştırmak ile yükseköğretimin uygulamalı gerçekleştirilmesini sağlamaktır. Bu amaç doğrultusunda Üniversitemizde önlisans, lisans ve lisansüstü eğitim verilmekte olup, eğitim-öğretim süresince ders ve uygulamalara devam etme zorunluluğunda oldukları örgün eğitim türü gerçekleştirilmektedir. Bu kapsamda yapılan giderler bu faaliyet altında izlenmektedir.

Yükseköğretim Kurumları İkinci Öğretim

Alt Program Adı: ÖĞRETİM ELEMANLARINA SAĞLANAN BURS VE DESTEKLER

Gerekçe ve Açıklamalar

Öğretim elemanlarına sürekli öğrenmenin gerekliliği inancını benimseterek, öğrenme ve gelişimini desteklemeyi sağlayacak uygulamaları kapsamaktadır.

Alt Program Hedefi:

Alanında yetkin, araştırmacı, bilgi üreten ve aktaran akademisyenler yetiştirilmesi

Performans Göstergeleri

Performans Göstergesi	Ölçü Birimi	2024	2025 Planlanan	2025 YS Gerçekleşme	2026 Hedef	2027 Hedef	2028 Hedef
1- SCI, SCI-Expanded, SSCI ve AHCI kapsamındaki dergilerde öğretim elemanı başına düşen yayın sayısı	Sayı	0,50	0,55	2,34	0,60	0,65	0,70

Performans Göstergesi	Ölçü Birimi	2024	2025 Planlanan	2025 YS Gerçekleşme	2026 Hedef	2027 Hedef	2028 Hedef
2- Yükseköğretim Kurulu tarafından belirlenecek öncelikli alanlarda sağlanan burslardan yararlanan doktora öğrenci sayısı	Sayı	7	8	0	9	10	11

Performans Göstergesi	Ölçü Birimi	2024	2025 Planlanan	2025 YS Gerçekleşme	2026 Hedef	2027 Hedef	2028 Hedef
3- Yükseköğretim Kurulu tarafından sağlanan araştırma desteklerinden yararlananların sayısı	Sayı	5	7	1	8	9	10

Performans Göstergesi	Ölçü Birimi	2024	2025 Planlanan	2025 YS Gerçekleşme	2026 Hedef	2027 Hedef	2028 Hedef
4- Yükseköğretim Kurulu, Türkiye Bilimler Akademisi ve TÜBİTAK bilim, teşvik ve sanat ödülleri sayısı	Sayı	2	3	1	4	5	6

Alt Program Adı: YÜKSEKÖĞRETİMDE ÖĞRENCİ YAŞAMI
Gerekçe ve Açıklamalar

Ruhsal ve fiziksel olarak sağlıklı, kişisel becerileri gelişen öğrencilerin yetiştirilmesi için çeşitli spor, sanat ve kültür alanında öğrenciye yönelik aktivitelerin düzenlenmesi, diğer kurumlar tarafından düzenlenen aktivitelere katılımlarının sağlanması, beslenme ve barınma hizmetlerinin verilmesi gibi faaliyetleri kapsamaktadır.

Alt Program Hedefi:

Yükseköğretim öğrencilerine sunulan beslenme ve barınma hizmetlerinin kalitesinin artırılması; öğrencilerin kişisel ve sosyal gelişimi desteklenerek yaşam kalitesinin yükseltilmesi

Performans Göstergeleri

Performans Göstergesi	Ölçü Birimi	2024	2025 Planlanan	2025 YS Gerçekleşme	2026 Hedef	2027 Hedef	2028 Hedef
1- Barınma hizmetlerinden yararlanan öğrenci sayısı	Sayı	122	540	644	650	660	670

Performans Göstergesi	Ölçü Birimi	2024	2025 Planlanan	2025 YS Gerçekleşme	2026 Hedef	2027 Hedef	2028 Hedef
2- Beslenme hizmetlerinden yararlanan öğrenci sayısı	Sayı	25.000	35.000	38.600	40.000	41.000	42.000

Performans Göstergesi	Ölçü Birimi	2024	2025 Planlanan	2025 YS Gerçekleşme	2026 Hedef	2027 Hedef	2028 Hedef
3- Öğrenci başına düşen sosyal donatı alanı	Metrekare	1,26	1,50	1,25	2,00	2,30	2,50

Performans Göstergesi	Ölçü Birimi	2024	2025 Planlanan	2025 YS Gerçekleşme	2026 Hedef	2027 Hedef	2028 Hedef
4- Öğrenci kulüp ve topluluk sayısı	Sayı	43	50	47	55	60	65

Performans Göstergesi	Ölçü Birimi	2024	2025 Planlanan	2025 YS Gerçekleşme	2026 Hedef	2027 Hedef	2028 Hedef
5- Sosyal, kültürel ve sportif faaliyet sayısı	Sayı	136	150	227	200	220	250

Performans Göstergesi	Ölçü Birimi	2024	2025 Planlanan	2025 YS Gerçekleşme	2026 Hedef	2027 Hedef	2028 Hedef
6- Yükseköğretimde öğrenci başına barınma harcaması	TL	235.305	240.456	250.500	280.000	295.000	310.000

Performans Göstergesi	Ölçü Birimi	2024	2025 Planlanana	2025 YS Gerçekleşme	2026 Hedef	2027 Hedef	2028 Hedef
7- Yükseköğretimde öğrenci başına beslenme harcaması	TL	6.355	8.268	8750	9.000	10.000	12.000

Performans Göstergesi	Ölçü Birimi	2024	2025 Planlanana	2025 YS Gerçekleşme	2026 Hedef	2027 Hedef	2028 Hedef
8- Yükseköğretimde öğrenci yaşamından memnuniyet oranı	Oran	60	70	72	75	80	85

Performans Göstergesi	Ölçü Birimi	2024	2025 Planlanana	2025 YS Gerçekleşme	2026 Hedef	2027 Hedef	2028 Hedef
9- Yükseköğretimde öğrencilere sunulan sağlık hizmetinden yararlanan öğrenci sayısının toplam öğrenci sayısına oranı	Oran	0,030	0,035	0,21	0,040	0,045	0,050

Alt Program Kapsamında Yürütülecek Faaliyet Maliyetleri

Faaliyetler	2025 Bütçe	2025 Harcama Haziran	2026 Bütçe	2027 Tahmin	2028 Tahmin
Yükseköğretimde Beslenme Hizmetleri	21.016.000	18.017.382	25.162.000	27.914.000	30.155.000
Bütçe İçi	21.016.000	18.017.382	25.162.000	27.914.000	30.155.000
Bütçe Dışı	0	0	0	0	0
Yükseköğretimde Kültür ve Spor Hizmetleri	565.000	485.700	900.000	998.000	1.078.000
Bütçe İçi	565.000	485.700	900.000	998.000	1.078.000
Bütçe Dışı	0	0	0	0	0
Yükseköğretimde Öğrenci Yaşamına İlişkin Diğer Hizmetler	4.805.000	2.285.518	5.917.000	6.568.000	7.091.000
Bütçe İçi	4.805.000	2.285.518	5.917.000	6.568.000	7.091.000
Bütçe Dışı	0	0	0	0	0
Yükseköğretimde Sağlık Hizmetleri	50.000	0	75.000	83.000	90.000
Bütçe İçi	50.000	0	75.000	83.000	90.000
Bütçe Dışı	0	0	0	0	0
T O P L A M	26.436.000	20.788.600	32.054.000	35.563.000	38.414.000
Bütçe İçi	26.436.000	20.788.600	32.054.000	35.563.000	38.414.000
Bütçe Dışı	0	0	0	0	0

Faaliyetlere İlişkin Açıklamalar:

Yükseköğretimde Beslenme Hizmetleri

Üniversitemiz öğrencilerinin beslenme ihtiyaçları öğrenci yemekhanelerinde karşılanmaktadır. Diyetisyen ve Kontrol teşkilatının denetiminde yemek servis hizmetleri verilmekte olup, yemek ihtiyaçları ihale usulü ile temin edilmektedir. Bu kapsamda yapılan giderler bu faaliyet altında izlenmektedir.

Yükseköğretimde Kültür ve Spor Hizmetleri

Öğrencilerin ilgi alanlarına göre boş zamanlarını değerlendirmelerini, yeni ilgi alanları ile birlikte dinlenme ve eğlence alışkanlığı kazanmalarını, güzel sanatlarla ilgili faaliyetleri izleme imkânı bulmalarını, isterlerse bu faaliyetlere katılmalarını temin etmek amacıyla yürütülen faaliyetler ile spor hizmetleri kapsamında Üniversitemizde; öğrencilerin beden ve ruh sağlıklarını korumak ve geliştirmek, onlara disiplinli çalışma alışkanlığı kazandırmak, spora ilgi duymalarını sağlamak, enerjilerini bu olumlu yöne yönlendirmek, boş zamanlarını değerlendirmek için ilgi duydukları spor dalında çalışmalarını sağlamak, spor turnuvaları vb. faaliyetler düzenlemek, faaliyetler için ihtiyaç duyulan malzeme, beslenme ve barınma ihtiyaçlarını organize etmek, grup çalışmaları ve karşılaşmalar düzenlemek, spor birlikleri kurmak, bu amaçla kurulmuş yurt dışı ve yurt içi kuruluşlarla işbirliği yapmak gibi hizmetleri hayata geçirmek üzere yapılacak giderler bu faaliyet altında izlenmektedir.

Yükseköğretimde Öğrenci Yaşamına İlişkin Diğer Hizmetler

Beslenme ve diyet hizmetleri ile psikolojik danışma ve rehberlik hizmetleri verilerek öğrencilerin beden ve ruh sağlıklarının korunması sağlanmaktadır. Bu kapsamda yapılan giderler bu faaliyet altında izlenmektedir.

Yükseköğretimde Sağlık Hizmetleri

Sağlık Kültür ve Spor Daire Başkanlığı bünyesinde bulunan Sağlık Hizmetleri odasında hemşiremiz tarafından Üniversitemiz öğrencilerine koruyucu ve önleyici sağlık hizmeti verilmektedir. Bu kapsamda yapılan giderler bu faaliyet altında izlenmektedir.

FAALİYETLER DÜZEYİNDE TÜRK ALMAN ÜNİVERSİTESİ PERFORMANS PROGRAMI MALİYETİ

PROGRAM SINIFLANDIRMASI	2026			2027			2028		
	BÜTÇE İÇİ	BÜTÇE DIŞI	TOPLAM	BÜTÇE İÇİ	BÜTÇE DIŞI	TOPLAM	BÜTÇE İÇİ	BÜTÇE DIŞI	TOPLAM
ARAŞTIRMA, GELİŞTİRME VE YENİLİK	22.045.000	0	22.045.000	24.456.000	0	24.456.000	26.420.000	0	26.420.000
YÜKSEKÖĞRETİMDE BİLİMSEL ARAŞTIRMA VE GELİŞTİRME	22.045.000	0	22.045.000	24.456.000	0	24.456.000	26.420.000	0	26.420.000
<i>Yükseköğretim Kurumları Temel Araştırma Hizmetleri</i>	17.318.000	0	17.318.000	19.212.000	0	19.212.000	20.755.000	0	20.755.000
<i>Yükseköğretim Kurumlarının Bilimsel Araştırma Projeleri</i>	4.727.000	0	4.727.000	5.244.000	0	5.244.000	5.665.000	0	5.665.000
YÜKSEKÖĞRETİM	954.386.000	0	954.386.000	1.088.947.000	0	1.088.947.000	1.196.433.000	0	1.196.433.000
ÖN LİSANS EĞİTİMİ, LİSANS EĞİTİMİ VE LİSANSÜSTÜ EĞİTİM	954.386.000	0	954.386.000	1.088.947.000	0	1.088.947.000	1.196.433.000	0	1.196.433.000
<i>Doktora ve Tıpta Uzmanlık Eğitimi</i>	17.137.000	0	17.137.000	18.696.000	0	18.696.000	20.372.000	0	20.372.000
<i>Yükseköğretim Kurumları Bilgi ve Kültürel Kaynaklar ile Sportif Altyapının Geliştirilmesi Hizmetleri</i>	13.924.000	0	13.924.000	11.513.000	0	11.513.000	12.550.000	0	12.550.000
<i>Yükseköğretim Kurumları Birinci Öğretim</i>	922.965.000	0	922.965.000	1.058.339.000	0	1.058.339.000	1.163.079.000	0	1.163.079.000
<i>Yükseköğretim Kurumları İkinci Öğretim</i>	360.000	0	360.000	399.000	0	399.000	432.000	0	432.000
YÜKSEKÖĞRETİM	32.054.000	0	32.054.000	35.563.000	0	35.563.000	38.414.000	0	38.414.000
YÜKSEKÖĞRETİMDE ÖĞRENCİ YAŞAMI	32.054.000	0	32.054.000	35.563.000	0	35.563.000	38.414.000	0	38.414.000
<i>Yükseköğretimde Beslenme Hizmetleri</i>	25.162.000	0	25.162.000	27.914.000	0	27.914.000	30.155.000	0	30.155.000
<i>Yükseköğretimde Kültür ve Spor Hizmetleri</i>	900.000	0	900.000	998.000	0	998.000	1.078.000	0	1.078.000
<i>Yükseköğretimde Öğrenci Yaşamına İlişkin Diğer Hizmetler</i>	5.917.000	0	5.917.000	6.568.000	0	6.568.000	7.091.000	0	7.091.000
<i>Yükseköğretimde Sağlık Hizmetleri</i>	75.000	0	75.000	83.000	0	83.000	90.000	0	90.000
YÖNETİM VE DESTEK PROGRAMI	1.613.000	0	1.613.000	1.780.000	0	1.780.000	1.936.000	0	1.936.000
TEFTİŞ, DENETİM VE DANIŞMANLIK HİZMETLERİ	1.613.000	0	1.613.000	1.780.000	0	1.780.000	1.936.000	0	1.936.000
<i>Hukuki Danışmanlık ve Muhakemat Hizmetleri</i>	1.613.000	0	1.613.000	1.780.000	0	1.780.000	1.936.000	0	1.936.000

YÖNETİM VE DESTEK PROGRAMI	285.240.000	0	285.240.000	316.002.000	0	316.002.000	343.571.000	0	343.571.000
ÜST YÖNETİM, İDARI VE MALİ HİZMETLER	285.240.000	0	285.240.000	316.002.000	0	316.002.000	343.571.000	0	343.571.000
<i>Bilgi Teknolojilerine Yönelik Faaliyetler</i>	11.161.000	0	11.161.000	12.273.000	0	12.273.000	13.360.000	0	13.360.000
<i>Genel Destek Hizmetleri</i>	177.170.000	0	177.170.000	196.974.000	0	196.974.000	214.066.000	0	214.066.000
<i>İnşaat ve Yapı İşlerinin Yürütülmesi</i>	34.858.000	0	34.858.000	38.389.000	0	38.389.000	41.838.000	0	41.838.000
<i>İnsan Kaynakları Yönetimine İlişkin Faaliyetler</i>	22.194.000	0	22.194.000	24.502.000	0	24.502.000	26.574.000	0	26.574.000
<i>Özel Kalem Hizmetleri</i>	1.430.000	0	1.430.000	1.585.000	0	1.585.000	1.714.000	0	1.714.000
<i>Strateji Geliştirme ve Mali Hizmetler</i>	9.465.000	0	9.465.000	10.400.000	0	10.400.000	11.333.000	0	11.333.000
<i>Taşınmaz Mal Gelirleriyle Yürütülecek Hizmetler</i>	5.577.000	0	5.577.000	6.187.000	0	6.187.000	6.684.000	0	6.684.000
<i>Yükseköğretimde Öğrencilere Yönelik İdari Hizmetler</i>	23.385.000	0	23.385.000	25.692.000	0	25.692.000	28.002.000	0	28.002.000
GENEL TOPLAM	1.295.338.000	0	1.295.338.000	1.466.748.000	0	1.466.748.000	1.606.774.000	0	1.606.774.000

Faaliyetlere İlişkin Açıklamalar:

Doktora Öğrencilerine Yönelik Burs Hizmetleri

Yükseköğretim Kurulu tarafından ülkemizin öncelikli alanlarında doktoralı insan kaynağına olan ihtiyacı karşılamak üzere Devlet yükseköğretim kurumlarındaki doktora programlarında öğrenimgören öğrencileri desteklemek için verilecek burslara ilişkin faaliyetlerdir

Doktora ve Tıpta Uzmanlık Eğitimi

Öğrenciye bağımsız araştırma yapma, bilimsel problemleri, verilerinden ve derin bir bakış açısı ile irdeleyerek yorum yapma, analiz etme ve yeni sentezlere ulaşmak için gerekli becerileri kazandırmaya yönelik doktora programına ilişkin giderler ile tıp ve diş hekimliği alanlarında eğitim vermeye yetkili Üniversitemiz tarafından, tıp veya diş hekimliğinde uzman olabilmek için gerekeneğitim ve öğretim giderleri bu faaliyet altında izlenmektedir.

Fen ve Mühendislik Bilimleri Öğrencilerinin Uygulamalı Eğitimi

Lisans Öğrencilerine Yönelik Burs Hizmetleri

Yükseköğretim Kurulu tarafından ülkenin ekonomik ve sosyal gelişimi ile refahı için önemli olan alanlara öncelik tanınmak suretiyle belirlenen Devlet yükseköğretim kurumlarındaki lisans programlarına ilk üç sırada yerleşen ve kayıt yaptıran öğrencilere verilecek destek burslarına ilişkin

giderler ile Yükseköğretim Kurulunun işbirliği protokolü ve/veya mutabakat zaptı imzaladığı ülkelerden öncelikli olmak üzere, Yükseköğretim Kurulu tarafından belirlenecek yurtdışındaki ülke ve yükseköğretim kurumlarında Türk Dili ve Edebiyatı, Türkoloji ve Türk Dili programlarında öğrenim gören ve bulunduğu ülkenin vatandaşı olan lisans öğrencilerine verilecek burslara ilişkin giderler bu faaliyet altında izlenmektedir.

Mimar Sinan Güzel Sanatlar Üniversitesi Resim ve Heykel Müzesi Faaliyetleri

Yabancı Uyruklu Öğrenci Programı Kapsamında Yürütülen Hizmetler

Yükseköğretim Kurumları Açıköğretim

Yükseköğretim Kurumları Bilgi ve Kültürel Kaynaklar ile Sportif Altyapının Geliştirilmesi Hizmetleri

Üniversitemizde verilen eğitim öğretim ile bilimsel araştırma ve yayın faaliyetlerinde ihtiyaç olan bilgi hizmetlerini çağdaş gelişmeler ışığında çeşitli kaynak türleri ile zenginleştirerek, kullanıcıların bilgi gereksinimlerini karşılayacak düzeyde ve kolaylıkta hizmet verilebilmesi için yapılması gereken giderler bu faaliyet altında izlenmektedir.

Yükseköğretim Kurumları Birinci Öğretim

2547 Sayılı Yükseköğretim Kanununa göre yükseköğretim kurumlarının temel görevi; toplum ihtiyaçları ve kalkınma planları ilke ve hedeflerine uygun eğitim, bilimsel araştırma ve yayın ile danışmanlık hizmetleri yapmak, maddi kaynakları etkin kullanarak milli eğitim politikası ve kalkınma planları ile ilgili programlar doğrultusunda ülkenin ve bölgelerinin ihtiyaç duyduğu alanlarda insan gücü yetiştirmek, düşünce ve görüş bildirmek, eğitim teknolojileri üretmek, geliştirmek, kullanmak ve yaygınlaştırmak ile yükseköğretimin uygulamalı gerçekleştirilmesini sağlamaktır. Bu amaç doğrultusunda Üniversitemizde önlisans, lisans ve lisansüstü eğitim verilmekte olup, eğitim-öğretim süresince ders ve uygulamalara devam etme zorunluluğunda oldukları örgün eğitim türü gerçekleştirilmektedir. Bu kapsamda yapılan giderler bu faaliyet altında izlenmektedir.

Yükseköğretim Kurumları İkinci Öğretim

Yükseköğretim Kurumları Tezsiz Yüksek Lisans

Tezsiz yüksek lisans programının amacı; öğrenciye mesleki konularda bilgi kazandırmak ve mevcut bilginin uygulamada nasıl kullanılacağını göstermektir. Üniversitemizde bu kapsamda yapılacak giderler bu faaliyet altında izlenmektedir.

Yükseköğretim Kurumları Uluslararası Ortak Eğitim ve Öğretim Programı

Yükseköğretim Kurumları Uzaktan Eğitim

Yükseköğretim Kurumları Yaz Okulları

Yükseköğretimde Barınma Hizmetleri

Sağlık, Kültür ve Spor Daire Başkanlığına bağlı yurtlarda öğrencilere sunulan barınma hizmetine ait giderler bu faaliyet altında izlenmektedir.

Yükseköğretimde Beslenme Hizmetleri

Üniversitemiz öğrencilerinin beslenme ihtiyaçları öğrenci yemekhanelerinde karşılanmaktadır. Diyetisyen ve Kontrol teşkilatının denetiminde yemek servis hizmetleri verilmekte olup, yemek ihtiyaçları ihale usulü ile temin edilmektedir. Bu kapsamda yapılan giderler bu faaliyet altında izlenmektedir.

Yükseköğretimde Kültür ve Spor Hizmetleri

Öğrencilerin ilgi alanlarına göre boş zamanlarını değerlendirmelerini, yeni ilgi alanları ile birlikte dinlenme ve eğlence alışkanlığı kazanmalarını, güzel sanatlarla ilgili faaliyetleri izleme imkânı bulmalarını, isterlerse bu faaliyetlere katılmalarını temin etmek amacıyla yürütülen faaliyetler ile spor hizmetleri kapsamında Üniversitemizde; öğrencilerin beden ve ruh sağlıklarını korumak ve geliştirmek, onlara disiplinli çalışma alışkanlığı kazandırmak, spora ilgi duymalarını sağlamak, enerjilerini bu olumlu yöne yönlendirmek, boş zamanlarını değerlendirmek için ilgi duydukları spor dalında çalışmalarını sağlamak, spor turnuvaları vb. faaliyetler düzenlemek, faaliyetler için ihtiyaç duyulan malzeme, beslenme ve barınma ihtiyaçlarını organize etmek, grup çalışmaları ve karşılaşmalar düzenlemek, spor birlikleri kurmak, bu amaçla kurulmuş yurt dışı ve yurt içi kuruluşlarla işbirliği yapmak gibi hizmetleri hayata geçirmek üzere yapılacak giderler bu faaliyet altında izlenmektedir.

Yükseköğretimde Öğrenci Yaşamına İlişkin Diğer Hizmetler

Beslenme ve diyet hizmetleri ile psikolojik danışma ve rehberlik hizmetleri verilerek öğrencilerin beden ve ruh sağlıklarının korunması sağlanmaktadır. Bu kapsamda yapılan giderler bu faaliyet altında izlenmektedir.

Yükseköğretimde Sağlık Hizmetleri

Sağlık Kültür ve Spor Daire Başkanlığı bünyesinde bulunan Sağlık Hizmetleri odasında hemşiremiz tarafından Üniversitemiz öğrencilerine koruyucu ve önleyici sağlık hizmeti verilmektedir. Bu kapsamda yapılan giderler bu faaliyet altında izlenmektedir.

FAALİYET MALİYETLERİ TABLOSU

İdare Adı	TÜRK ALMAN ÜNİVERSİTESİ
Program Adı	ARAŞTIRMA, GELİŞTİRME VE YENİLİK
Alt Program Adı	YÜKSEKÖĞRETİMDE BİLİMSEL ARAŞTIRMA VE GELİŞTİRME
Alt Program Hedefi	Yükseköğretim kurumlarında inovasyon amaçlı bilimsel çalışmaların arttırılması
Faaliyet Adı	Yükseköğretim Kurumları Temel Araştırma Hizmetleri

Açıklama

EKONOMİK KOD	2025 Bütçe	2025 Harcama (Haziran)	2026 Bütçe	2027 Tahmin	2028 Tahmin
<i>Personel Giderleri</i>					
<i>Sosyal Güvenlik Kurumuna Devlet Primi Giderleri</i>					
<i>Mal ve Hizmet Alım Giderleri</i>	15.136.000		17.318.000	19.212.000	20.755.000
<i>Faiz Giderleri</i>					
<i>Cari Transferler</i>					
<i>Sermaye Giderleri</i>					
<i>Sermaye Transferleri</i>					
<i>Borç Verme</i>					
BÜTÇE İÇİ TOPLAM KAYNAK	15.136.000		17.318.000	19.212.000	20.755.000
<i>Döner Sermaye</i>					
<i>Özel Hesap</i>					
<i>Diğer Bütçe Dışı Kaynak</i>					
BÜTÇE DIŞI TOPLAM KAYNAK					
FAALİYET MALİYETİ TOPLAMI	15.136.000		17.318.000	19.212.000	20.755.000

FAALİYET MALİYETLERİ TABLOSU

İdare Adı	TÜRK ALMAN ÜNİVERSİTESİ
Program Adı	ARAŞTIRMA, GELİŞTİRME VE YENİLİK
Alt Program Adı	YÜKSEKÖĞRETİMDE BİLİMSEL ARAŞTIRMA VE GELİŞTİRME
Alt Program Hedefi	Yükseköğretim kurumlarında inovasyon amaçlı bilimsel çalışmaların arttırılması
Faaliyet Adı	Yükseköğretim Kurumlarının Bilimsel Araştırma Projeleri Üniversitemiz kaynaklarıyla desteklenen bilimsel araştırma projelerinin değerlendirilmesi, kabulü, desteklenmesi, bunlara ilişkin hizmetlerin yürütülmesi, izlenmesi, kamuoyuna duyurulması gibi faaliyetlerdir.
Açıklama	Yasal Dayanaklar: 2547 sayılı Yükseköğretim Kanununun 4' üncü maddesinin 1'inci fıkrasının (c) bendi, 58'inci maddesinin (b) fıkrası ile ek 28'inci maddesi, Yükseköğretim Kurumları Bilimsel Araştırma Projeleri Hakkında Yönetmelik

EKONOMİK KOD	2025 Bütçe	2025 Harcama (Haziran)	2026 Bütçe	2027 Tahmin	2028 Tahmin
<i>Personel Giderleri</i>					
<i>Sosyal Güvenlik Kurumuna Devlet Primi Giderleri</i>					
<i>Mal ve Hizmet Alım Giderleri</i>	3.947.000		4.727.000	5.244.000	5.665.000
<i>Faiz Giderleri</i>					
<i>Cari Transferler</i>					
<i>Sermaye Giderleri</i>					
<i>Sermaye Transferleri</i>					
<i>Borç Verme</i>					
BÜTÇE İÇİ TOPLAM KAYNAK	3.947.000		4.727.000	5.244.000	5.665.000
<i>Döner Sermaye</i>					
<i>Özel Hesap</i>					

<i>Diğer Bütçe Dışı Kaynak</i>					
BÜTÇE DIŞI TOPLAM KAYNAK					
FAALİYET MALİYETİ TOPLAMI	3.947.000		4.727.000	5.244.000	5.665.000

FAALİYET MALİYETLERİ TABLOSU

İdare Adı	TÜRK ALMAN ÜNİVERSİTESİ
Program Adı	YÜKSEKÖĞRETİM
Alt Program Adı	ÖN LİSANS EĞİTİMİ, LİSANS EĞİTİMİ VE LİSANSÜSTÜ EĞİTİM
Alt Program Hedefi	Mesleki yeterlilik sahibi ve gelişime açık mezunlar yetiştirilmesi
Faaliyet Adı	Doktora ve Tıpta Uzmanlık Eğitimi
Açıklama	Öğrenciye bağımsız araştırma yapma, bilimsel problemleri, verileri geniş ve derin bir bakış açısı ile irdeleyerek yorum yapma, analiz etme ve yeni sentezlere ulaşmak için gerekli becerileri kazandırmaya yönelik doktora programına ilişkin giderler ile tıp ve diş hekimliği alanlarında eğitim vermeye yetkili Üniversitemiz tarafından, tıp veya diş hekimliğinde uzman olabilmek için gereken eğitim ve öğretim giderleri bu faaliyet altında izlenmektedir.

EKONOMİK KOD	2025 Bütçe	2025 Harcama (Haziran)	2026 Bütçe	2027 Tahmin	2028 Tahmin
<i>Personel Giderleri</i>	10.878.000	5.664.113	15.588.000	16.972.000	18.500.000
<i>Sosyal Güvenlik Kurumuna Devlet Primi Giderleri</i>	888.000	647.892	1.325.000	1.475.000	1.604.000
<i>Mal ve Hizmet Alım Giderleri</i>	179.000		224.000	249.000	268.000
<i>Faiz Giderleri</i>					
<i>Cari Transferler</i>					
<i>Sermaye Giderleri</i>					
<i>Sermaye Transferleri</i>					

<i>Borç Verme</i>					
BÜTÇE İÇİ TOPLAM KAYNAK	11.945.000	6.312.004	17.137.000	18.696.000	20.372.000
<i>Döner Sermaye</i>					
<i>Özel Hesap</i>					
<i>Diğer Bütçe Dışı Kaynak</i>					
BÜTÇE DIŞI TOPLAM KAYNAK					
FAALİYET MALİYETİ TOPLAMI	11.945.000	6.312.004	17.137.000	18.696.000	20.372.000

FAALİYET MALİYETLERİ TABLOSU

İdare Adı	TÜRK ALMAN ÜNİVERSİTESİ
Program Adı	YÜKSEKÖĞRETİM
Alt Program Adı	ÖN LİSANS EĞİTİMİ, LİSANS EĞİTİMİ VE LİSANSÜSTÜ EĞİTİM
Alt Program Hedefi	Mesleki yeterlilik sahibi ve gelişime açık mezunlar yetiştirilmesi
Faaliyet Adı	Yükseköğretim Kurumları Bilgi ve Kültürel Kaynaklar ile Sportif Altyapının Geliştirilmesi Hizmetleri
Açıklama	Üniversitemizde verilen eğitim öğretim ile bilimsel araştırma ve yayın faaliyetlerinde ihtiyaç olan bilgi hizmetlerini çağdaş gelişmeler ışığında çeşitli kaynak türleri ile zenginleştirerek, kullanıcıların bilgi gereksinimlerini karşılayacak düzeyde ve kolaylıkta hizmet verilebilmesi için yapılması gereken giderler bu faaliyet altında izlenmektedir.

EKONOMİK KOD	2025 Bütçe	2025 Harcama (Haziran)	2026 Bütçe	2027 Tahmin	2028 Tahmin
<i>Personel Giderleri</i>	6.209.000	3.361.917	8.982.000	9.852.000	10.739.000
<i>Sosyal Güvenlik Kurumuna Devlet Primi Giderleri</i>	911.000	351.538	1.425.000	1.586.000	1.729.000
<i>Mal ve Hizmet Alım Giderleri</i>	52.000		67.000	75.000	82.000
<i>Faiz Giderleri</i>					

<i>Cari Transferler</i>					
<i>Sermaye Giderleri</i>	8.000.000	2.709.730	3.450.000		
<i>Sermaye Transferleri</i>					
<i>Borç Verme</i>					
BÜTÇE İÇİ TOPLAM KAYNAK	15.172.000	6.423.185	13.924.000	11.513.000	12.550.000
<i>Döner Sermaye</i>					
<i>Özel Hesap</i>					
<i>Diğer Bütçe Dışı Kaynak</i>					
BÜTÇE DIŞI TOPLAM KAYNAK					
FAALİYET MALİYETİ TOPLAMI	15.172.000	6.423.185	13.924.000	11.513.000	12.550.000

FAALİYET MALİYETLERİ TABLOSU

İdare Adı	TÜRK ALMAN ÜNİVERSİTESİ
Program Adı	YÜKSEKÖĞRETİM
Alt Program Adı	ÖN LİSANS EĞİTİMİ, LİSANS EĞİTİMİ VE LİSANSÜSTÜ EĞİTİM
Alt Program Hedefi	Mesleki yeterlilik sahibi ve gelişime açık mezunlar yetiştirilmesi
Faaliyet Adı	Yükseköğretim Kurumları Birinci Öğretim
Açıklama	2547 Sayılı Yükseköğretim Kanununa göre yükseköğretim kurumlarının temel görevi; toplum ihtiyaçları ve kalkınma planları ilke ve hedeflerine uygun eğitim, bilimsel araştırma ve yayın ile danışmanlık hizmetleri yapmak, maddi kaynakları etkin kullanarak milli eğitim politikası ve kalkınma planları ile diğer programlar doğrultusunda ülkenin ve bölgelerinin ihtiyaç duyduğu alanlarda insan gücü yetiştirmek, düşünce ve görüş bildirmek, eğitim teknolojileri üretmek, geliştirmek, kullanmak ve yaygınlaştırmak ile yükseköğretimin uygulamalı gerçekleştirilmesini sağlamaktır. Bu amaç doğrultusunda Üniversitemizde önlisans, lisans ve lisansüstü eğitim verilmekte olup, eğitim-öğretim süresince ders ve uygulamalara devam etme zorunluluğunda oldukları örgün eğitim türü gerçekleştirilmektedir. Bu kapsamda yapılan giderler bu faaliyet altında izlenmektedir.

EKONOMİK KOD	2025 Bütçe	2025 Harcama (Haziran)	2026 Bütçe	2027 Tahmin	2028 Tahmin
<i>Personel Giderleri</i>	382.221.000	198.919.042	557.523.000	621.614.000	676.529.000
<i>Sosyal Güvenlik Kurumuna Devlet Primi Giderleri</i>	55.874.000	26.309.511	80.997.000	90.457.000	98.375.000
<i>Mal ve Hizmet Alım Giderleri</i>	65.908.000	24.042.864	77.895.000	86.414.000	93.354.000
<i>Faiz Giderleri</i>					
<i>Cari Transferler</i>					
<i>Sermaye Giderleri</i>	200.000.000	62.402.355	206.550.000	259.854.000	294.821.000
<i>Sermaye Transferleri</i>					
<i>Borç Verme</i>					
BÜTÇE İÇİ TOPLAM KAYNAK	704.003.000	311.673.772	922.965.000	1.058.339.000	1.163.079.000
<i>Döner Sermaye</i>					
<i>Özel Hesap</i>					
<i>Diğer Bütçe Dışı Kaynak</i>					
BÜTÇE DIŞI TOPLAM KAYNAK					
FAALİYET MALİYETİ TOPLAMI	704.003.000	311.673.772	922.965.000	1.058.339.000	1.163.079.000

FAALİYET MALİYETLERİ TABLOSU

İdare Adı	TÜRK ALMAN ÜNİVERSİTESİ
Program Adı	YÜKSEKÖĞRETİM
Alt Program Adı	YÜKSEKÖĞRETİMDE ÖĞRENCİ YAŞAMI
Alt Program Hedefi	Yükseköğretim öğrencilerine sunulan beslenme ve barınma hizmetlerinin kalitesinin artırılması; öğrencilerin kişisel ve sosyal gelişimi desteklenerek yaşam kalitesinin yükseltilmesi
Faaliyet Adı	Yükseköğretimde Beslenme Hizmetleri

Açıklama

Üniversitemiz öğrencilerinin beslenme ihtiyaçları öğrenci yemekhanelerinde karşılanmaktadır. Diyetisyen ve Kontrol teşkilatının denetiminde yemek servis hizmetleri verilmekte olup, yemek ihtiyaçları ihale usulü ile temin edilmektedir. Bu kapsamda yapılan giderler bu faaliyet altında izlenmektedir.

EKONOMİK KOD	2025 Bütçe	2025 Harcama (Haziran)	2026 Bütçe	2027 Tahmin	2028 Tahmin
<i>Personel Giderleri</i>					
<i>Sosyal Güvenlik Kurumuna Devlet Primi Giderleri</i>					
<i>Mal ve Hizmet Alım Giderleri</i>	21.016.000	18.017.382	25.162.000	27.914.000	30.155.000
<i>Faiz Giderleri</i>					
<i>Cari Transferler</i>					
<i>Sermaye Giderleri</i>					
<i>Sermaye Transferleri</i>					
<i>Borç Verme</i>					
BÜTÇE İÇİ TOPLAM KAYNAK	21.016.000	18.017.382	25.162.000	27.914.000	30.155.000
<i>Döner Sermaye</i>					
<i>Özel Hesap</i>					
<i>Diğer Bütçe Dışı Kaynak</i>					
BÜTÇE DIŞI TOPLAM KAYNAK					
FAALİYET MALİYETİ TOPLAMI	21.016.000	18.017.382	25.162.000	27.914.000	30.155.000

FAALİYET MALİYETLERİ TABLOSU

İdare Adı	TÜRK ALMAN ÜNİVERSİTESİ
Program Adı	YÜKSEKÖĞRETİM
Alt Program Adı	YÜKSEKÖĞRETİMDE ÖĞRENCİ YAŞAMI
Alt Program Hedefi	Yükseköğretim öğrencilerine sunulan beslenme ve barınma hizmetlerinin kalitesinin artırılması; öğrencilerin kişisel ve sosyal gelişimi desteklenerek yaşam kalitesinin yükseltilmesi
Faaliyet Adı	Yükseköğretimde Kültür ve Spor Hizmetleri
Açıklama	Öğrencilerin ilgi alanlarına göre boş zamanlarını değerlendirmelerini, yeni ilgi alanları ile birlikte dinlenme ve eğlence alışkanlığı kazanmalarını, güzel sanatlarla ilgili faaliyetleri izleme imkânı bulmalarını, isterlerse bu faaliyetlere katılmalarını temin etmek amacıyla yürütülen faaliyetler ile spor hizmetleri kapsamında Üniversitemizde; öğrencilerin beden ve ruh sağlıklarını korumak ve geliştirmek, onlara disiplinli çalışma alışkanlığı kazandırmak, spora ilgi duymalarını sağlamak, enerjilerini bu olumlu yöne yöneltmek, boş zamanlarını değerlendirmek için ilgi duydukları spor dalında çalışmalarını sağlamak, spor turnuvaları vb. faaliyetler düzenlemek, faaliyetler için ihtiyaç duyulan malzeme, beslenme ve barınma ihtiyaçlarını organize etmek, grup çalışmaları ve karşılaşmalar düzenlemek, spor birlikleri kurmak, bu amaçla kurulmuş yurt dışı ve yurt içi kuruluşlarla işbirliği yapmak gibi hizmetleri hayata geçirmek üzere yapılacak giderler bu faaliyet altında izlenmektedir.

EKONOMİK KOD	2025 Bütçe	2025 Harcama (Haziran)	2026 Bütçe	2027 Tahmin	2028 Tahmin
<i>Personel Giderleri</i>					
<i>Sosyal Güvenlik Kurumuna Devlet Primi Giderleri</i>					
<i>Mal ve Hizmet Alım Giderleri</i>	565.000	485.700	900.000	998.000	1.078.000
<i>Faiz Giderleri</i>					
<i>Cari Transferler</i>					
<i>Sermaye Giderleri</i>					
<i>Sermaye Transferleri</i>					
<i>Borç Verme</i>					
BÜTÇE İÇİ TOPLAM KAYNAK	565.000	485.700	900.000	998.000	1.078.000

<i>Döner Sermaye</i>					
<i>Özel Hesap</i>					
<i>Diğer Bütçe Dışı Kaynak</i>					
BÜTÇE DIŞI TOPLAM KAYNAK					
FAALİYET MALİYETİ TOPLAMI	565.000	485.700	900.000	998.000	1.078.000

FAALİYET MALİYETLERİ TABLOSU

İdare Adı	TÜRK ALMAN ÜNİVERSİTESİ
Program Adı	YÜKSEKÖĞRETİM
Alt Program Adı	YÜKSEKÖĞRETİMDE ÖĞRENCİ YAŞAMI
Alt Program Hedefi	Yükseköğretim öğrencilerine sunulan beslenme ve barınma hizmetlerinin kalitesinin artırılması; öğrencilerin kişisel ve sosyal gelişimi desteklenerek yaşam kalitesinin yükseltilmesi
Faaliyet Adı	Yükseköğretimde Öğrenci Yaşamına İlişkin Diğer Hizmetler
Açıklama	Beslenme ve diyet hizmetleri ile psikolojik danışma ve rehberlik hizmetleri verilerek öğrencilerin beden ve ruh sağlıklarının korunması sağlanmaktadır. Bu kapsamda yapılan giderler bu faaliyet altında izlenmektedir.

EKONOMİK KOD	2025 Bütçe	2025 Harcama (Haziran)	2026 Bütçe	2027 Tahmin	2028 Tahmin
<i>Personel Giderleri</i>	4.217.000	1.935.676	5.061.000	5.618.000	6.068.000
<i>Sosyal Güvenlik Kurumuna Devlet Primi Giderleri</i>	88.000	21.004	106.000	118.000	123.000
<i>Mal ve Hizmet Alım Giderleri</i>	500.000	328.838	750.000	832.000	900.000
<i>Faiz Giderleri</i>					
<i>Cari Transferler</i>					
<i>Sermaye Giderleri</i>					
<i>Sermaye Transferleri</i>					

<i>Borç Verme</i>					
BÜTÇE İÇİ TOPLAM KAYNAK	4.805.000	2.285.518	5.917.000	6.568.000	7.091.000
<i>Döner Sermaye</i>					
<i>Özel Hesap</i>					
<i>Diğer Bütçe Dışı Kaynak</i>					
BÜTÇE DIŞI TOPLAM KAYNAK					
FAALİYET MALİYETİ TOPLAMI	4.805.000	2.285.518	5.917.000	6.568.000	7.091.000

FAALİYET MALİYETLERİ TABLOSU

İdare Adı	TÜRK ALMAN ÜNİVERSİTESİ
Program Adı	YÜKSEKÖĞRETİM
Alt Program Adı	YÜKSEKÖĞRETİMDE ÖĞRENCİ YAŞAMI
Alt Program Hedefi	Yükseköğretim öğrencilerine sunulan beslenme ve barınma hizmetlerinin kalitesinin artırılması; öğrencilerin kişisel ve sosyal gelişimi desteklenerek yaşam kalitesinin yükseltilmesi
Faaliyet Adı	Yükseköğretimde Sağlık Hizmetleri
Açıklama	Sağlık Kültür ve Spor Daire Başkanlığı bünyesinde bulunan Sağlık Hizmetleri odasında hemşiremiz tarafından Üniversitemiz öğrencilerine koruyucu ve önleyici sağlık hizmeti verilmektedir. Bu kapsamda yapılan giderler bu faaliyet altında izlenmektedir.

EKONOMİK KOD	2025 Bütçe	2025 Harcama (Haziran)	2026 Bütçe	2027 Tahmin	2028 Tahmin
<i>Personel Giderleri</i>					
<i>Sosyal Güvenlik Kurumuna Devlet Primi Giderleri</i>					
<i>Mal ve Hizmet Alım Giderleri</i>	50.000		75.000	83.000	90.000
<i>Faiz Giderleri</i>					
<i>Cari Transferler</i>					

<i>Sermaye Giderleri</i>					
<i>Sermaye Transferleri</i>					
<i>Borç Verme</i>					
BÜTÇE İÇİ TOPLAM KAYNAK	50.000		75.000	83.000	90.000
<i>Döner Sermaye</i>					
<i>Özel Hesap</i>					
<i>Diğer Bütçe Dışı Kaynak</i>					
BÜTÇE DIŞI TOPLAM KAYNAK					
FAALİYET MALİYETİ TOPLAMI	50.000		75.000	83.000	90.000

FAALİYET MALİYETLERİ TABLOSU

İdare Adı	TÜRK ALMAN ÜNİVERSİTESİ
Program Adı	YÖNETİM VE DESTEK PROGRAMI
Alt Program Adı	TEFTİŞ, DENETİM VE DANIŞMANLIK HİZMETLERİ
Alt Program Hedefi	
Faaliyet Adı	Hukuki Danışmanlık ve Muhakemat Hizmetleri
Açıklama	Üniversitenin taraf olduğu adli ve idari davalarda, iç ve dış tahkim yargılamasında, icra işlemlerinde ve yargıya intikal eden diğer her türlü hukuki uyuşmazlıklarda temsil edilmesi; idarelerce hizmet satın alma yoluyla temsil ettirilecek dava ve icra takipleri ve tahkim ile ilgili işlemlerin koordine edilmesi, izlenmesi ve denetlenmesi; idare hizmetlerine ilişkin mevzuat, sözleşme, şartname ve uyuşmazlıklar ile ilgili hukuki mütalaa bildirilmesi; idarenin amaçlarının daha iyi gerçekleştirilmesi, mevzuata, plan ve programa uygun çalışmalarının temin edilmesi amacıyla gerekli hukuki tekliflerin hazırlanması gibi iş, işlem ve süreçlere yönelik faaliyetlerdir.

EKONOMİK KOD	2025 Bütçe	2025 Harcama (Haziran)	2026 Bütçe	2027 Tahmin	2028 Tahmin
<i>Personel Giderleri</i>	690.000		974.000	1.070.000	1.166.000
<i>Sosyal Güvenlik Kurumuna Devlet Primi Giderleri</i>	152.000		238.000	264.000	288.000
<i>Mal ve Hizmet Alım Giderleri</i>	335.000	148.684	401.000	446.000	482.000
<i>Faiz Giderleri</i>					
<i>Cari Transferler</i>					
<i>Sermaye Giderleri</i>					
<i>Sermaye Transferleri</i>					
<i>Borç Verme</i>					
BÜTÇE İÇİ TOPLAM KAYNAK	1.177.000	148.684	1.613.000	1.780.000	1.936.000
<i>Döner Sermaye</i>					
<i>Özel Hesap</i>					
<i>Diğer Bütçe Dışı Kaynak</i>					
BÜTÇE DIŞI TOPLAM KAYNAK					
FAALİYET MALİYETİ TOPLAMI	1.177.000	148.684	1.613.000	1.780.000	1.936.000

FAALİYET MALİYETLERİ TABLOSU

İdare Adı	TÜRK ALMAN ÜNİVERSİTESİ
Program Adı	YÖNETİM VE DESTEK PROGRAMI
Alt Program Adı	ÜST YÖNETİM, İDARİ VE MALİ HİZMETLER
Faaliyet Adı	Bilgi Teknolojilerine Yönelik Faaliyetler

Açıklama

Bilgi işlem sistemlerinin işletilmesi ve geliştirilmesi ile teknolojik kapasitelerinin artırılmasına yönelik iş, işlem ve süreçlere yönelik faaliyetlerdir.

EKONOMİK KOD	2025 Bütçe	2025 Harcama (Haziran)	2026 Bütçe	2027 Tahmin	2028 Tahmin
<i>Personel Giderleri</i>	4.794.000	3.668.419	9.005.000	9.880.000	10.769.000
<i>Sosyal Güvenlik Kurumuna Devlet Primi Giderleri</i>	306.000	378.303	478.000	532.000	580.000
<i>Mal ve Hizmet Alım Giderleri</i>	1.401.000	49.518	1.678.000	1.861.000	2.011.000
<i>Faiz Giderleri</i>					
<i>Cari Transferler</i>					
<i>Sermaye Giderleri</i>					
<i>Sermaye Transferleri</i>					
<i>Borç Verme</i>					
BÜTÇE İÇİ TOPLAM KAYNAK	6.501.000	4.096.239	11.161.000	12.273.000	13.360.000
<i>Döner Sermaye</i>					
<i>Özel Hesap</i>					
<i>Diğer Bütçe Dışı Kaynak</i>					
BÜTÇE DIŞI TOPLAM KAYNAK					
FAALİYET MALİYETİ TOPLAMI	6.501.000	4.096.239	11.161.000	12.273.000	13.360.000

FAALİYET MALİYETLERİ TABLOSU

İdare Adı	TÜRK ALMAN ÜNİVERSİTESİ
Program Adı	YÖNETİM VE DESTEK PROGRAMI
Alt Program Adı	ÜST YÖNETİM, İDARİ VE MALİ HİZMETLER

**Alt Program
Hedefi**

Faaliyet Adı Genel Destek Hizmetleri

Açıklama İdarelerin tüm programlarına hizmet eder nitelikte olan temizlik, güvenlik, aydınlatma, ısıtma, onarım, taşıma ve benzeri mal ve hizmetlerin temini; fiziki çalışma ortamlarının düzenlenmesi, genel evrak ve arşiv hizmetlerinin yürütülmesi, sivil savunma ve seferberlik hizmetlerinin planlanması ve yürütülmesi gibi iş, işlem ve süreçlere yönelik faaliyetlerdir.

EKONOMİK KOD	2025 Bütçe	2025 Harcama (Haziran)	2026 Bütçe	2027 Tahmin	2028 Tahmin
<i>Personel Giderleri</i>	85.117.000	36.970.849	119.928.000	133.893.000	145.806.000
<i>Sosyal Güvenlik Kurumuna Devlet Primi Giderleri</i>	10.415.000	4.044.708	13.237.000	14.267.000	15.525.000
<i>Mal ve Hizmet Alım Giderleri</i>	33.476.000	9.431.278	41.478.000	46.013.000	49.710.000
<i>Faiz Giderleri</i>					
<i>Cari Transferler</i>	1.598.000	2.444.901	2.527.000	2.801.000	3.025.000
<i>Sermaye Giderleri</i>					
<i>Sermaye Transferleri</i>					
<i>Borç Verme</i>					
BÜTÇE İÇİ TOPLAM KAYNAK	130.606.000	52.891.736	177.170.000	196.974.000	214.066.000
<i>Döner Sermaye</i>					
<i>Özel Hesap</i>					
<i>Diğer Bütçe Dışı Kaynak</i>					
BÜTÇE DIŞI TOPLAM KAYNAK					
FAALİYET MALİYETİ TOPLAMI	130.606.000	52.891.736	177.170.000	196.974.000	214.066.000

FAALİYET MALİYETLERİ TABLOSU

İdare Adı	TÜRK ALMAN ÜNİVERSİTESİ
Program Adı	YÖNETİM VE DESTEK PROGRAMI
Alt Program Adı	ÜST YÖNETİM, İDARİ VE MALİ HİZMETLER
Alt Program Hedefi	
Faaliyet Adı	İnşaat ve Yapı İşlerinin Yürütülmesi
Açıklama	Hazine adına kayıtlı olup idarelere tahsis edilen veya idareler adına kayıtlı olan taşınmazlara ilişkin her türlü yapım, kiralama, satım, işletme, bakım onarım ve benzeri iş, işlem ve süreçlere yönelik faaliyetlerdir.

EKONOMİK KOD	2025 Bütçe	2025 Harcama (Haziran)	2026 Bütçe	2027 Tahmin	2028 Tahmin
<i>Personel Giderleri</i>	19.777.000	12.236.160	30.734.000	33.801.000	36.843.000
<i>Sosyal Güvenlik Kurumuna Devlet Primi Giderleri</i>	2.275.000	1.251.672	3.559.000	3.961.000	4.318.000
<i>Mal ve Hizmet Alım Giderleri</i>	472.000	48.672	565.000	627.000	677.000
<i>Faiz Giderleri</i>					
<i>Cari Transferler</i>					
<i>Sermaye Giderleri</i>					
<i>Sermaye Transferleri</i>					
<i>Borç Verme</i>					
BÜTÇE İÇİ TOPLAM KAYNAK	22.524.000	13.536.504	34.858.000	38.389.000	41.838.000
<i>Döner Sermaye</i>					
<i>Özel Hesap</i>					
<i>Diğer Bütçe Dışı Kaynak</i>					

BÜTÇE DIŐI TOPLAM KAYNAK					
FAALİYET MALİYETİ TOPLAMI	22.524.000	13.536.504	34.858.000	38.389.000	41.838.000

FAALİYET MALİYETLERİ TABLOSU

İdare Adı	TÜRK ALMAN ÜNİVERSİTESİ
Program Adı	YÖNETİM VE DESTEK PROGRAMI
Alt Program Adı	ÜST YÖNETİM, İDARİ VE MALİ HİZMETLER
Alt Program Hedefi	
Faaliyet Adı	İnsan Kaynakları Yönetimine İlişkin Faaliyetler
Açıklama	İdarelerin personel planlamasının yapılması; personel atama, nakil, terfi, emeklilik ve benzeri özlük işlemlerinin yürütülmesi; insan kaynağı kapasitesinin artırılmasına yönelik eğitimlerin planlanması ve düzenlenmesi gibi iş, işlem ve süreçlere yönelik faaliyetlerdir.

EKONOMİK KOD	2025 Bütçe	2025 Harcama (Haziran)	2026 Bütçe	2027 Tahmin	2028 Tahmin
<i>Personel Giderleri</i>	6.200.000	3.233.632	8.902.000	9.766.000	10.645.000
<i>Sosyal Güvenlik Kurumuna Devlet Primi Giderleri</i>	834.000	359.449	1.305.000	1.453.000	1.584.000
<i>Mal ve Hizmet Alım Giderleri</i>	130.000		156.000	174.000	188.000
<i>Faiz Giderleri</i>					
<i>Cari Transferler</i>	9.087.000	6.330.283	11.831.000	13.109.000	14.157.000
<i>Sermaye Giderleri</i>					
<i>Sermaye Transferleri</i>					
<i>Borç Verme</i>					
BÜTÇE İÇİ TOPLAM KAYNAK	16.251.000	9.923.364	22.194.000	24.502.000	26.574.000

<i>Döner Sermaye</i>					
<i>Özel Hesap</i>					
<i>Diğer Bütçe Dışı Kaynak</i>					
BÜTÇE DIŞI TOPLAM KAYNAK					
FAALİYET MALİYETİ TOPLAMI	16.251.000	9.923.364	22.194.000	24.502.000	26.574.000

FAALİYET MALİYETLERİ TABLOSU

İdare Adı TÜRK ALMAN ÜNİVERSİTESİ

Program Adı YÖNETİM VE DESTEK PROGRAMI

Alt Program Adı ÜST YÖNETİM, İDARİ VE MALİ HİZMETLER

Faaliyet Adı Özel Kalem Hizmetleri

Açıklama

Üst yönetimin çalışma programının düzenlenmesi ile resmi ve özel yazışmalar, protokol, tören, ziyaret, davet, karşılama, ağırlama gibi hizmetlerin yürütülmesi amacıyla gerçekleştirilen iş, işlem ve süreçlere yönelik faaliyetlerdir.

EKONOMİK KOD	2025 Bütçe	2025 Harcama (Haziran)	2026 Bütçe	2027 Tahmin	2028 Tahmin
<i>Personel Giderleri</i>	127.000	53.526	247.000	272.000	297.000
<i>Sosyal Güvenlik Kurumuna Devlet Primi Giderleri</i>					
<i>Mal ve Hizmet Alım Giderleri</i>	1.066.000	200.505	1.183.000	1.313.000	1.417.000
<i>Faiz Giderleri</i>					
<i>Cari Transferler</i>					
<i>Sermaye Giderleri</i>					
<i>Sermaye Transferleri</i>					
<i>Borç Verme</i>					

BÜTÇE İÇİ TOPLAM KAYNAK	1.193.000	254.030	1.430.000	1.585.000	1.714.000
<i>Döner Sermaye</i>					
<i>Özel Hesap</i>					
<i>Diğer Bütçe Dışı Kaynak</i>					
BÜTÇE DIŞI TOPLAM KAYNAK					
FAALİYET MALİYETİ TOPLAMI	1.193.000	254.030	1.430.000	1.585.000	1.714.000

FAALİYET MALİYETLERİ TABLOSU

İdare Adı	TÜRK ALMAN ÜNİVERSİTESİ
Program Adı	YÖNETİM VE DESTEK PROGRAMI
Alt Program Adı	ÜST YÖNETİM, İDARİ VE MALİ HİZMETLER
Alt Program Hedefi	
Faaliyet Adı	Strateji Geliştirme ve Mali Hizmetler
Açıklama	Birimler tarafından yürütülen ve idarelerin tüm programlarına hizmet eder nitelikte olan mali yönetim ve kontrole ilişkin iş, işlem ve süreçlere yönelik faaliyetlerdir. Yasal Dayanaklar: 5018 sayılı Kamu Mali Yönetimi ve Kontrol Kanununun 60'ıncı maddesi Strateji Geliştirme Birimlerinin Çalışma Usul ve Esasları Hakkında Yönetmelik

EKONOMİK KOD	2025 Bütçe	2025 Harcama (Haziran)	2026 Bütçe	2027 Tahmin	2028 Tahmin
<i>Personel Giderleri</i>	5.510.000	3.027.707	8.346.000	9.156.000	9.980.000
<i>Sosyal Güvenlik Kurumuna Devlet Primi Giderleri</i>	621.000	318.981	971.000	1.081.000	1.178.000
<i>Mal ve Hizmet Alım Giderleri</i>	120.000		148.000	163.000	175.000

<i>Faiz Giderleri</i>					
<i>Cari Transferler</i>					
<i>Sermaye Giderleri</i>					
<i>Sermaye Transferleri</i>					
<i>Borç Verme</i>					
BÜTÇE İÇİ TOPLAM KAYNAK	6.251.000	3.346.688	9.465.000	10.400.000	11.333.000
<i>Döner Sermaye</i>					
<i>Özel Hesap</i>					
<i>Diğer Bütçe Dışı Kaynak</i>					
BÜTÇE DIŞI TOPLAM KAYNAK					
FAALİYET MALİYETİ TOPLAMI	6.251.000	3.346.688	9.465.000	10.400.000	11.333.000

FAALİYET MALİYETLERİ TABLOSU

İdare Adı TÜRK ALMAN ÜNİVERSİTESİ

Program Adı YÖNETİM VE DESTEK PROGRAMI

Alt Program Adı ÜST YÖNETİM, İDARİ VE MALİ HİZMETLER

Alt Program Hedefi

Faaliyet Adı Taşınmaz Mal Gelirleriyle Yürütülecek Hizmetler

Açıklama

EKONOMİK KOD	2025 Bütçe	2025 Harcama (Haziran)	2026 Bütçe	2027 Tahmin	2028 Tahmin
<i>Personel Giderleri</i>					
<i>Sosyal Güvenlik</i>					

<i>Kurumuna Devlet Primi Giderleri</i>					
<i>Mal ve Hizmet Alım Giderleri</i>	4.658.000	1.214.995	5.577.000	6.187.000	6.684.000
<i>Faiz Giderleri</i>					
<i>Cari Transferler</i>					
<i>Sermaye Giderleri</i>					
<i>Sermaye Transferleri</i>					
<i>Borç Verme</i>					
BÜTÇE İÇİ TOPLAM KAYNAK	4.658.000	1.214.995	5.577.000	6.187.000	6.684.000
<i>Döner Sermaye</i>					
<i>Özel Hesap</i>					
<i>Diğer Bütçe Dışı Kaynak</i>					
BÜTÇE DIŞI TOPLAM KAYNAK					
FAALİYET MALİYETİ TOPLAMI	4.658.000	1.214.995	5.577.000	6.187.000	6.684.000

FAALİYET MALİYETLERİ TABLOSU

İdare Adı	TÜRK ALMAN ÜNİVERSİTESİ
Program Adı	YÖNETİM VE DESTEK PROGRAMI
Alt Program Adı	ÜST YÖNETİM, İDARİ VE MALİ HİZMETLER
Alt Program Hedefi	
Faaliyet Adı	Yükseköğretimde Öğrencilere Yönelik İdari Hizmetler
Açıklama	Yükseköğretim Kurulunun eğitim ve öğretimle ilgili görevlerine ilişkin her türlü hizmetlerini yürütmek, eğitim ve öğretim programlarını izlemek, geliştirmek ve bunlarla ilgili araştırmalar yapmak. Öğrencilerin ve mezunların idari açıdan ihtiyaç duyacakları diğer işlere ilişkin gerekli iş ve işlemleri yürütmek.

EKONOMİK KOD	2025 Bütçe	2025 Harcama (Haziran)	2026 Bütçe	2027 Tahmin	2028 Tahmin
<i>Personel Giderleri</i>	12.362.000	9.469.630	21.426.000	23.510.000	25.625.000
<i>Sosyal Güvenlik Kurumuna Devlet Primi Giderleri</i>	1.199.000	914.120	1.863.000	2.075.000	2.262.000
<i>Mal ve Hizmet Alım Giderleri</i>	82.000	22.832	96.000	107.000	115.000
<i>Faiz Giderleri</i>					
<i>Cari Transferler</i>					
<i>Sermaye Giderleri</i>					
<i>Sermaye Transferleri</i>					
<i>Borç Verme</i>					
BÜTÇE İÇİ TOPLAM KAYNAK	13.643.000	10.406.582	23.385.000	25.692.000	28.002.000
<i>Döner Sermaye</i>					
<i>Özel Hesap</i>					
<i>Diğer Bütçe Dışı Kaynak</i>					
BÜTÇE DIŞI TOPLAM KAYNAK					
FAALİYET MALİYETİ TOPLAMI	13.643.000	10.406.582	23.385.000	25.692.000	28.002.000

D- İDARENİN TOPLAM KAYNAK İHTİYACI

1.Faaliyetler Düzeyinde İdare Performans Programı Maliyeti

PROGRAM SINIFLANDIRMASI	2026			2027			2028		
	BÜTÇE İÇİ	BÜTÇE DIŞI	TOPLAM	BÜTÇE İÇİ	BÜTÇE DIŞI	TOPLAM	BÜTÇE İÇİ	BÜTÇE DIŞI	TOPLAM
ARAŞTIRMA, GELİŞTİRME VE YENİLİK	22.045.000	0	22.045.000	24.456.000	0	24.456.000	26.420.000	0	26.420.000
YÜKSEKÖĞRETİMDE BİLİMSEL ARAŞTIRMA VE GELİŞTİRME	22.045.000	0	22.045.000	24.456.000	0	24.456.000	26.420.000	0	26.420.000
Yükseköğretim Kurumları Temel Araştırma Hizmetleri	17.318.000	0	17.318.000	19.212.000	0	19.212.000	20.755.000	0	20.755.000
Yükseköğretim Kurumlarının Bilimsel Araştırma Projeleri	4.727.000	0	4.727.000	5.244.000	0	5.244.000	5.665.000	0	5.665.000
YÜKSEKÖĞRETİM	954.386.000	0	954.386.000	1.088.947.000	0	1.088.947.000	1.196.433.000	0	1.196.433.000
ÖN LİSANS EĞİTİMİ, LİSANS EĞİTİMİ VE LİSANSÜSTÜ EĞİTİM	954.386.000	0	954.386.000	1.088.947.000	0	1.088.947.000	1.196.433.000	0	1.196.433.000
Doktora ve Tıpta Uzmanlık Eğitimi	17.137.000	0	17.137.000	18.696.000	0	18.696.000	20.372.000	0	20.372.000
Yükseköğretim Kurumları Bilgi ve Kültürel Kaynaklar ile Sportif Altyapının Geliştirilmesi Hizmetleri	13.924.000	0	13.924.000	11.513.000	0	11.513.000	12.550.000	0	12.550.000
Yükseköğretim Kurumları Birinci Öğretim	922.965.000	0	922.965.000	1.058.339.000	0	1.058.339.000	1.163.079.000	0	1.163.079.000
Yükseköğretim Kurumları İkinci Öğretim	360.000	0	360.000	399.000	0	399.000	432.000	0	432.000
YÜKSEKÖĞRETİM	32.054.000	0	32.054.000	35.563.000	0	35.563.000	38.414.000	0	38.414.000

YÜKSEKÖĞRETİMDE ÖĞRENCİ YAŞAMI	32.054.000	0	32.054.000	35.563.000	0	35.563.000	38.414.000	0	38.414.000
<i>Yükseköğretimde Beslenme Hizmetleri</i>	25.162.000	0	25.162.000	27.914.000	0	27.914.000	30.155.000	0	30.155.000
<i>Yükseköğretimde Kültür ve Spor Hizmetleri</i>	900.000	0	900.000	998.000	0	998.000	1.078.000	0	1.078.000
<i>Yükseköğretimde Öğrenci Yaşamına İlişkin Diğer Hizmetler</i>	5.917.000	0	5.917.000	6.568.000	0	6.568.000	7.091.000	0	7.091.000
<i>Yükseköğretimde Sağlık Hizmetleri</i>	75.000	0	75.000	83.000	0	83.000	90.000	0	90.000
YÖNETİM VE DESTEK PROGRAMI	1.613.000	0	1.613.000	1.780.000	0	1.780.000	1.936.000	0	1.936.000
TEFTİŞ, DENETİM VE DANIŞMANLIK HİZMETLERİ	1.613.000	0	1.613.000	1.780.000	0	1.780.000	1.936.000	0	1.936.000
<i>Hukuki Danışmanlık ve Muhakemat Hizmetleri</i>	1.613.000	0	1.613.000	1.780.000	0	1.780.000	1.936.000	0	1.936.000
YÖNETİM VE DESTEK PROGRAMI	285.240.000	0	285.240.000	316.002.000	0	316.002.000	343.571.000	0	343.571.000
ÜST YÖNETİM, İDARİ VE MALİ HİZMETLER	285.240.000	0	285.240.000	316.002.000	0	316.002.000	343.571.000	0	343.571.000
<i>Bilgi Teknolojilerine Yönelik Faaliyetler</i>	11.161.000	0	11.161.000	12.273.000	0	12.273.000	13.360.000	0	13.360.000
<i>Genel Destek Hizmetleri</i>	177.170.000	0	177.170.000	196.974.000	0	196.974.000	214.066.000	0	214.066.000
<i>İnşaat ve Yapı İşlerinin Yürütülmesi</i>	34.858.000	0	34.858.000	38.389.000	0	38.389.000	41.838.000	0	41.838.000
<i>İnsan Kaynakları Yönetimine İlişkin Faaliyetler</i>	22.194.000	0	22.194.000	24.502.000	0	24.502.000	26.574.000	0	26.574.000
<i>Özel Kalem Hizmetleri</i>	1.430.000	0	1.430.000	1.585.000	0	1.585.000	1.714.000	0	1.714.000
<i>Strateji Geliştirme ve Mali Hizmetler</i>	9.465.000	0	9.465.000	10.400.000	0	10.400.000	11.333.000	0	11.333.000

<i>Taşınmaz Mal Gelirleriyle Yürütülecek Hizmetler</i>	5.577.000	0	5.577.000	6.187.000	0	6.187.000	6.684.000	0	6.684.000
<i>Yükseköğretimde Öğrencilere Yönelik İdari Hizmetler</i>	23.385.000	0	23.385.000	25.692.000	0	25.692.000	28.002.000	0	28.002.000
GENEL TOPLAM	1.295.338.000	0	1.295.338.000	1.466.748.000	0	1.466.748.000	1.606.774.000	0	1.606.774.000

2.Ekonomik Sınıflandırma Düzeyinde Performans Program Maliyeti

EKONOMİK KOD	2025				2026				2027			
	HİZMET PROGRAMLARI TOPLAM	YÖNETİM VE DESTEK PROGRAMI	PROGRAM DIŞI GİDERLER	TOPLAM	HİZMET PROGRAMLARI TOPLAM	YÖNETİM VE DESTEK PROGRAMI	PROGRAM DIŞI GİDERLER	TOPLAM	HİZMET PROGRAMLARI TOPLAM	YÖNETİM VE DESTEK PROGRAMI	PROGRAM DIŞI GİDERLER	TOPLAM
<i>Personel Giderleri</i>	587.376.000	974.000		588.350.000	654.302.000	1.070.000		655.372.000	712.102.000	1.166.000		713.268.000
<i>Sosyal Güvenlik Kurumuna Devlet Primi Giderleri</i>	83.883.000	238.000		84.121.000	93.669.000	264.000		93.933.000	101.867.000	288.000		102.155.000
<i>Mal ve Hizmet Alım Giderleri</i>	127.226.000	401.000		127.627.000	141.141.000	446.000		141.587.000	152.477.000	482.000		152.959.000
<i>Faiz Giderleri</i>				0				0				0
<i>Cari Transferler</i>				0				0				0
<i>Sermaye Giderleri</i>	210.000.000			210.000.000	259.854.000			259.854.000	294.821.000			294.821.000
<i>Sermaye Transferleri</i>				0				0				0
<i>Borç Verme</i>				0				0				0

Yedek Ödenekler				0				0				0
BÜTÇE İÇİ TOPLAM KAYNAK	1.008.485.000	1.613.000	0	1.010.098.000	1.148.966.000	1.780.000	0	1.150.746.000	1.261.267.000	1.936.000	0	1.263.203.000
Döner Sermaye				0				0				0
Özel Hesap				0				0				0
Diğer Bütçe Dışı Kaynak				0				0				0
BÜTÇE DIŞI TOPLAM KAYNAK	0	0	0	0	0	0	0	0	0	0	0	0
GENEL TOPLAM	1.008.485.000	1.613.000	0	1.010.098.000	1.148.966.000	1.780.000	0	1.150.746.000	1.261.267.000	1.936.000	0	1.263.203.000

E- DİĞER HUSUSLAR

Faaliyetlerden Sorumlu Harcama Birimleri

İdare Adı Türk-Alman Üniversitesi
Yıl 2026 (Cumhurbaşkanı Teklifi)

	ALT PROGRAM	FAALİYET	SORUMLU HARCAMA BİRİMİ
ARAŞTIRMA, GELİŞTİRME VEYENİLİK	ARAŞTIRMA ALTYAPILARI	Yükseköğretim Kurumları Araştırma AltyapısıKurulması ve Geliştirilmesi	ÖZEL KALEM (REKTÖRLÜK)
	YÜKSEKÖĞRETİMDE BİLİMSELARAŞTIRMA VE GELİŞTİRME	Yükseköğretim Kurumları Temel AraştırmaHizmetleri	ÖZEL KALEM (REKTÖRLÜK)
		Yükseköğretim Kurumlarının BilimselAraştırma Projeleri	ÖZEL KALEM (REKTÖRLÜK)
YÜKSEKÖĞRETİM	ÖN LİSANS EĞİTİMİ, LİSANS EĞİTİMİ VE LİSANSÜSTÜ EĞİTİM	Doktora ve Tıpta Uzmanlık Eğitimi	FEN BİLİMLERİ ENSTİTÜSÜ, SOSYAL BİLİMLER ENSTİTÜSÜ
		Yükseköğretim Kurumları Bilgi ve Kültürel Kaynaklar ile Sportif Altyapının GeliştirilmesiHizmetleri	KÜTÜPHANE VE DOKÜMANTASYON DAİRE BAŞKANLIĞI, SAĞLIK, KÜLTÜR VE SPOR DAİRE BAŞKANLIĞI
		Yükseköğretim Kurumları Birinci Öğretim	İDARİ VE MALİ İŞLER DAİRE BAŞKANLIĞI, SAĞLIK, KÜLTÜR VE SPORDAİRE BAŞKANLIĞI, BİLGİ İŞLEM DAİRE BAŞKANLIĞI, YAPI İŞLERİ VE TEKNİK DAİRE BAŞKANLIĞI, FEN FAKÜLTESİ, MÜHENDİSLİK FAKÜLTESİ, HUKUK FAKÜLTESİ, İKTİSADİ VE İDARİ BİLİMLER FAKÜLTESİ, KÜLTÜR VE SOSYAL BİLİMLER FAKÜLTESİ, YABANCI DİLLER YÜKSEKOKULU

		Yükseköğretimde Beslenme Hizmetleri	SAĞLIK, KÜLTÜR VE SPOR DAİRE BAŞKANLIĞI
	YÜKSEKÖĞRETİMDE ÖĞRENCİ YAŞAMI	Yükseköğretimde Kültür ve Spor Hizmetleri	SAĞLIK, KÜLTÜR VE SPOR DAİRE BAŞKANLIĞI
		Yükseköğretimde Öğrenci Yaşamına İlişkin Diğer Hizmetler	SAĞLIK, KÜLTÜR VE SPOR DAİRE BAŞKANLIĞI
		Yükseköğretimde Sağlık Hizmetleri	SAĞLIK, KÜLTÜR VE SPOR DAİRE BAŞKANLIĞI
YÖNETİM VE DESTEK PROGRAMI	TEFTİŞ, DENETİM VE DANIŞMANLIK HİZMETLERİ	Hukuki Danışmanlık ve Muhakemat Hizmetleri	HUKUK MÜŞAVİRLİĞİ
	ÜST YÖNETİM, İDARİ VE MALİ HİZMETLER	Bilgi Teknolojilerine Yönelik Faaliyetler	BİLGİ İŞLEM DAİRE BAŞKANLIĞI
		Genel Destek Hizmetleri	ÖZEL KALEM (GENEL SEKRETERLİK), İDARİ VE MALİ İŞLER DAİRE BAŞKANLIĞI, BİLGİ İŞLEM DAİRE BAŞKANLIĞI
		İnsan Kaynakları Yönetimine İlişkin Faaliyetler	PERSONEL DAİRE BAŞKANLIĞI
		İnşaat ve Yapı İşlerinin Yürütülmesi	YAPI İŞLERİ VE TEKNİK DAİRE BAŞKANLIĞI
		Özel Kalem Hizmetleri	ÖZEL KALEM (REKTÖRLÜK)
		Strateji Geliştirme ve Mali Hizmetler	STRATEJİ GELİŞTİRME DAİRE BAŞKANLIĞI
		Taşınmaz Mal Gelirleriyle Yürütülecek Hizmetler	İDARİ VE MALİ İŞLER DAİRE BAŞKANLIĞI
		Yükseköğretimde Öğrencilere Yönelik İdari Hizmetler	SAĞLIK, KÜLTÜR VE SPOR DAİRE BAŞKANLIĞI, ÖĞRENCİ İŞLERİ DAİRE BAŞKANLIĞI

Performans Göstergesinin İzlenmesinden Sorumlu Birimler

İdare Adı Türk-Alman Üniversitesi

PROGRAM	ALT PROGRAM	PERFORMAN S GÖSTERGELE Rİ	SORUMLU BİRİMİ		
ARAŞTIRMA, GELİŞTİRME VE YENİLİK	ARAŞTIRMA ALTYAPILARI	Araştırma altyapısı projesi tamamlanma oranı	ÖZEL KALEM (REKTÖRLÜK)		
	YÜKSEKÖĞRETİMDE BİLİMSEL ARAŞTIRMA VE GELİŞTİRME	Yükseköğretim Kurumları Temel Araştırma Hizmetleri	Yükseköğretim Kurumlarının Bilimsel Araştırma Projeleri	ÖZEL KALEM (REKTÖRLÜK)	
		Ar-ge'ye harcanan bütçenin toplambütçeye oranı	Ar-ge sonucu ortaya çıkan ürünlere ilişkin alınan patent sayısı	ÖZEL KALEM (REKTÖRLÜK)	
		Ar-ge sonucu ticarileştirilen ürün sayısı	Araştırma merkezleri gelir miktarı	ÖZEL KALEM (REKTÖRLÜK)	
		Araştırma merkezlerinin sanayi ile yaptığı proje sayısı	BAP kapsamında desteklenen araştırma projeleri sayısı	ÖZEL KALEM (REKTÖRLÜK)	
		Öğretim elemanı başına düşen ar-ge proje sayısı	Patent, faydalı model ve endüstriyel tasarım başvuru sayısı	ÖZEL KALEM (REKTÖRLÜK)	

		Ulusal ve uluslararası kuruluşlar tarafından desteklenen ar-ge projesisayısı	ÖZEL KALEM (REKTÖRLÜK)
		Uluslararası endekslerde yer alanbilimsel yayın sayısı	KÜTÜPHANE VE DOKÜMANTASYON DAİRE BAŞKANLIĞI
HAYAT BOYU ÖĞRENME	ÜKSEKÖĞRETİM KURUMLARI SÜREKLİ EĞİTİMFAAALİYETLERİ	Dezavantajlı gruplara yönelik sosyaletegrasyon ve kapsayıcılığa ilişkin yapılan faaliyet sayısı	SAĞLIK, KÜLTÜR VE SPOR DAİRE BAŞKANLIĞI
		Eğitim programlarına başvuran kişi sayısı	ÖĞRENCİ İŞLERİ DAİRE BAŞKANLIĞI
		Mezunlara yönelik gerçekleştirilenfaaliyet sayısı	ÖĞRENCİ İŞLERİ DAİRE BAŞKANLIĞI
		Sürekli Eğitim Merkezi (SEM) ve Dil Merkezi (DİLMER) tarafından meslekieğitime yönelik verilen sertifika sayısı	
		Tamamlanan sosyal sorumluluk projelersayısı	SAĞLIK, KÜLTÜR VE SPOR DAİRE BAŞKANLIĞI
		Üniversitenin çevrecilik alanlarında aldığıödül sayısı	SAĞLIK, KÜLTÜR VE SPOR DAİRE BAŞKANLIĞI
TEDAVİ EDİCİ SAĞLIK	TEDAVİ HİZMETLERİ	Ameliyat sayısı	
		Üniversite hastaneleri nitelikli yatakoranı	
		Üniversite hastaneleri yatak dolulukoranı	
		Yatan hasta sayısı	
YÜKSEKÖĞRETİM	ÖĞRETİM ELEMANLARINA SAĞLANAN BURS VE DESTEKLER	SCI, SCI-Expanded, SSCI ve AHCI kapsamındaki dergilerde öğretimelemanı başına düşen yayın sayısı	KÜTÜPHANE VE DOKÜMANTASYON DAİRE BAŞKANLIĞI

	Yükseköğretim Kurulu tarafından belirlenecek öncelikli alanlarda sağlanan burslardan yararlanan doktora öğrenci sayısı	ÖĞRENCİ İŞLERİ DAİRE BAŞKANLIĞI
	Yükseköğretim Kurulu tarafından sağlanan araştırma desteklerinden yararlananların sayısı	ÖĞRENCİ İŞLERİ DAİRE BAŞKANLIĞI
	Yükseköğretim Kurulu tarafından sağlanan yurt dışında yabancı dil yeterliliklerinin artırılmasına yönelik burslardan yararlanan sayısı	ÖĞRENCİ İŞLERİ DAİRE BAŞKANLIĞI
	Yükseköğretim Kurulu, Türkiye Bilimler Akademisi ve TÜBİTAK bilim, teşvik ve sanat ödülleri sayısı	ÖZEL KALEM (REKTÖRLÜK)
ÖN LİSANS EĞİTİMİ, LİSANS EĞİTİMİ VE LİSANSÜSTÜ EĞİTİM	Doktora eğitimini tamamlayanların sayısı	ÖĞRENCİ İŞLERİ DAİRE BAŞKANLIĞI
	Eğitim bilimleri kontenjan doluluk oranı	ÖĞRENCİ İŞLERİ DAİRE BAŞKANLIĞI
	Eğitimin program süresinde bitirilme oranı	ÖĞRENCİ İŞLERİ DAİRE BAŞKANLIĞI
	Fen bilimleri kontenjan doluluk oranı	ÖĞRENCİ İŞLERİ DAİRE BAŞKANLIĞI
	Kütüphanede bulunan basılı ve elektronik kaynak sayısı	KÜTÜPHANE VE DOKÜMANTASYON DAİRE BAŞKANLIĞI
	Kütüphanede bulunan öğrenci başına düşen basılı ve elektronik kaynak sayısı	KÜTÜPHANE VE DOKÜMANTASYON DAİRE BAŞKANLIĞI
	Kütüphaneden yararlanan kişi sayısı	KÜTÜPHANE VE DOKÜMANTASYON DAİRE BAŞKANLIĞI
	Lisansüstü öğrencilerin toplam öğrenciler içindeki payı	ÖĞRENCİ İŞLERİ DAİRE BAŞKANLIĞI
	Öğrenci başına düşen eğitim alanı	YAPI İŞLERİ VE TEKNİK DAİRE BAŞKANLIĞI

Öğrenci başına düşen kapalı alan	YAPI İŞLERİ VE TEKNİK DAİRE BAŞKANLIĞI
Öğrenci değişim programlarından yararlanan öğrencilerin oranı	ÖZEL KALEM (REKTÖRLÜK)
Öğretim üyesi başına düşen öğrenci sayısı	ÖĞRENCİ İŞLERİ DAİRE BAŞKANLIĞI
Sağlık bilimleri kontenjan doluluk oranı	ÖĞRENCİ İŞLERİ DAİRE BAŞKANLIĞI
Sosyal bilimler kontenjan doluluk oranı	ÖĞRENCİ İŞLERİ DAİRE BAŞKANLIĞI
Teknokent veya Teknoloji Transfer Ofisi(TTO) projelerine katılan öğrenci sayısı	ÖZEL KALEM (REKTÖRLÜK)
Uluslararası kuruluşlarla ortak uygulananeğitim programı sayısı	ÖĞRENCİ İŞLERİ DAİRE BAŞKANLIĞI
Yabancı dilde eğitim veren program sayısı	ÖĞRENCİ İŞLERİ DAİRE BAŞKANLIĞI
Yabancı uyruklu akademisyen sayısı	ÖĞRENCİ İŞLERİ DAİRE BAŞKANLIĞI
Yabancı uyruklu öğrenci sayısı	ÖĞRENCİ İŞLERİ DAİRE BAŞKANLIĞI
Yan dal ve çift ana dal programından mezun olanların toplam mezun sayısına oranı	ÖĞRENCİ İŞLERİ DAİRE BAŞKANLIĞI
Barınma hizmetlerinden yararlanan öğrenci sayısı	YAPI İŞLERİ VE TEKNİK DAİRE BAŞKANLIĞI
Beslenme hizmetlerinden yararlanan öğrenci sayısı	
Öğrenci başına düşen sosyal donatı alanı	SAĞLIK, KÜLTÜR VE SPOR DAİRE BAŞKANLIĞI

YÜKSEKÖĞRETİMDE ÖĞRENCİ YAŞAMI

Öğrenci kulüp ve topluluk sayısı	SAĞLIK, KÜLTÜR VE SPOR DAİRE BAŞKANLIĞI
Sosyal, kültürel ve sportif faaliyet sayısı	SAĞLIK, KÜLTÜR VE SPOR DAİRE BAŞKANLIĞI
Yükseköğretimde öğrenci başınabarınma harcaması	YAPI İŞLERİ VE TEKNİK DAİRE BAŞKANLIĞI
Yükseköğretimde öğrenci başınabeslenme harcaması	SAĞLIK, KÜLTÜR VE SPOR DAİRE BAŞKANLIĞI
Yükseköğretimde öğrenci yaşamındanmemnuniyet oranı	SAĞLIK, KÜLTÜR VE SPOR DAİRE BAŞKANLIĞI
Yükseköğretimde öğrencilere sunulan sağlık hizmetinden yararlanan öğrencisayısının toplam öğrenci sayısına oranı	SAĞLIK, KÜLTÜR VE SPOR DAİRE BAŞKANLIĞI