



**T. C.
TÜRK-ALMAN ÜNİVERSİTESİ**

**DÖNER SERMAYE İŞLETME
MÜDÜRLÜĞÜ**

**2023 YILI
BİRİM FAALİYET RAPORU**

İÇİNDEKİLER

İÇ KONTROL GÜVENCE BEYANI.....	2
BİRİM YÖNETİCİSİ SUNUŞU	3
I-GENEL BİLGİLER.....	4
A- Misyon ve Vizyon	4
Misyon.....	4
Vizyon.....	4
B- Yetki, Görev ve Sorumluluklar	4
Birimin Kuruluş Kanunu	4
Yönetim	4
Harcama Yetkilisi.....	4
Harcama Yetkilisi Görev Ve Sorumluluklar	5
İşletme Müdürü	5
İşletme Müdürü Görev ve Sorumluluklar.....	5
Birim Şefi	6
Birim Şefi Görev ve Sorumluluklar.....	6
Birim Memuru.....	7
Birim Memuru Görev ve Sorumluluklar	7
Saymanlık Müdürü(Muhasebe Yetkilisi)	7
Saymanlık Müdürü (Muhasebe Yetkilisi) Görev ve Sorumluluklar.....	7
C- İdareye İlişkin Bilgiler	8
1- Fiziksel Yapı.....	8
2- Teşkilat Yapısı.....	9
3- Teknoloji ve Bilişim Altyapısı.....	10
4- İnsan Kaynakları.....	10
5- Sunulan Hizmetler	11
6- Yönetim ve İç Kontrol Sistemi	12
II- AMAÇLAR VE HEDEFLER.....	12
A- Temel Politika ve Öncelikler.....	12
B- İdarenin Stratejik Planında Yer Alan Amaç ve Hedefler	13
III- FAALİYETLERE İLİŞKİN BİLGİ VE DEĞERLENDİRMELER.....	13
A- Mali Bilgiler	13
1- Bütçe Uygulama Sonuçları.....	13
1.1- Bütçe Gelirleri	13
1.2- Bütçe Giderleri.....	14

2- Temel Mali Tablolara İlişkin Açıklamalar	14
1.1- 2023 Yılı Döner Sermaye İşletmesi Müdürlüğü Bilançosu	15
1.2- 2023 Yılı Döner Sermaye İşletmesi Müdürlüğü Mizanı.....	16
1.3- 202 Yılı Döner Sermaye İşletmesi Müdürlüğü Gelir Tablosu	17
B- Performans Bilgileri.....	18
1- Döner Sermaye Proje Bilgileri	18
1.1 - Birimlere Göre Proje Sayıları Dağılımı.....	19
1.2 Birimlere Göre Proje Gelir Dağılımı.....	20
2- Faaliyet Bilgileri.....	21
IV- KURUMSAL KABİLİYET VE KAPASİYENİN DEĞERLENDİRİLMESİ.....	22
A- Üstünlükler.....	22
B- Zayıflıklar.....	22
V- ÖNERİ VE TEDBİRLER.....	22

Ek-3: Harcama Yetkilisinin İç Kontrol Güvence Beyanı

İÇ KONTROL GÜVENCE BEYANI

Harcama yetkilisi olarak görev ve yetkilerim çerçevesinde;

Harcama birimimizce gerçekleştirilen iş ve işlemlerin İdarenin amaç ve hedeflerine, iyi malî yönetim ilkelerine, kontrol düzenlemelerine ve mevzuata uygun bir şekilde gerçekleştirildiğini, Birimimize bütçe ile tahsis edilmiş kaynakların planlanmış amaçlar doğrultusunda etkili, ekonomik ve verimli bir şekilde kullanıldığını, Birimimizde iç kontrol sisteminin yeterli ve makul güvenceyi sağladığını bildiririm.

Bu güvence, harcama yetkilisi olarak sahip olduğum bilgi ve değerlendirmeler, yönetim bilgi sistemleri, iç kontrol sistemi değerlendirme raporları, izleme ve değerlendirme raporları ile denetim raporlarına dayanmaktadır.

Bu raporda yer alan bilgilerin güvenilir, tam ve doğru olduğunu beyan ederim.
(İstanbul- 29.01.2024)

Prof. Dr. Ali GÖKHAN YAVUZ
Rektör Yardımcısı
Harcama Yetkilisi

BİRİM YÖNETİCİSİNİN SUNUŞU

Müdürlüğümüz, 2547 Sayılı Yükseköğretim Kanununun 58. Maddesi hükümleri uyarınca, 3 Nisan 2021 tarihli ve 31443 Sayılı Resmi Gazete' de yayımlanan yönetmelik kapsamında kurulmuştur.

Müdürlüğümüz bünyesinde Sürekli Eğitim Uygulama ve Araştırma Merkezi, Araştırma Laboratuvarları Uygulama Araştırma Merkezi olmak üzere iki birim bulunmakta olup ileride bu birimlerin sayısının artacağı düşünülmektedir.

İşletmemizin amacı, 2547 sayılı kanununun 58. Maddesi çerçevesinde yapılan iş ve işlemlerle Üniversitenin beşeri ve fiziki atıl kapasitesini değerlendirerek, Öğretim Elemanlarının da katkısıyla üretilen mal ve hizmetleri sosyal fayda sağlamak amacıyla piyasaya sunmak ve elde edilen gelirlerle Üniversitenin hedeflerine ulaşmasına yardımcı olmaktır. İlgili kanun maddesinde belirtilen döner sermaye yükümlülükleri ayrıldıktan sonra mevcut projelerde çalışan Öğretim Elemanlarına yine kanun maddesi kapsamında ödemeleri yapılmaktadır, Üniversitemiz için ayrılan tutardan ise mal ve hizmet alımı şeklinde girdiler sağlanmaktadır.

5018 sayılı Kanunun getirdiği ilke ve esaslar ile hesap verme sorumluluğu çerçevesinde hazırlanan birim faaliyet raporumuzda; birimimiz hakkında genel bilgilere, fiziksel ve örgüt yapımıza, kullanılan bilgi, teknolojik ve insan kaynaklarımıza, varlık ve yükümlülüklerimize, faaliyetlerimize ilişkin bilgilere yer verilmiştir.

Cesur SIBIÇ
İşletme Müdürü

I- GENEL BİLGİLER

A. Misyon ve Vizyon

Misyonumuz

Uluslararası kalite standartları çerçevesinde yeniliğe açık, akılcı, şeffaf ve dinamik bir yönetim anlayışı ile üniversite kaynaklarının etkin ve verimli bir biçimde kullanılmasını mümkün kılmak, gelir oluşumuna katkıda bulunan tüm üniversite birimleriyle eşgüdüm içerisinde hareket etmek suretiyle döner sermaye gelirlerinin sürekli olarak artırılmasını ve katkı paylaşımlarının mevzuata uygun ve adil bir şekilde gerçekleştirilmesini sağlayarak toplum refahına katkıda bulunmak.

Vizyonumuz

Üniversitemizin belirlediği kurallar çerçevesinde kendini sürekli geliştirerek çağdaş kalmayı başarabilen, sosyal sorumluluğunun bilincinde olarak sorumluluk almaktan kaçınmayan, topluma ve etik değerlere saygılı, sunduğu nitelikli ve kaliteli hizmetlerle toplum için katma değer üreten, paydaşlarla sürekli ve etkin iletişim içerisinde bulunan, kaynakların kamu yararını gözeterek şekilde etkin ve verimli kullanılmasını sağlayan saygın ve güvenilir bir birim olmak.

B. Yetki, Görev ve Sorumluluklar

Birimin Kuruluş Kanunu

2547 Sayılı Yükseköğretim Kanunu'nun 58. Maddesi ile bu maddeye göre hazırlanmış Yükseköğretim Kurumları Döner Sermaye İşletmelerinin Kurulmasına İlişkin Yönetmelik ve 3 Nisan 2021 Tarihli ve 31443 Sayılı Resmi Gazete' de yayımlanarak yürürlüğe giren Türk-Alman Üniversitesi Döner Sermaye İşletmesi Yönetmeliği.

Yönetim

Türk-Alman Üniversitesi Döner Sermaye İşletmesinin yönetim kurulu, Üniversite Yönetim Kuruludur. Harcama yetkilisi Rektördür. Rektör, bu yetkisini Merkez birimde yardımcısına, Merkez dışındaki birimlerde Fakülte Dekanları ve Merkez Müdürlerine devretmiştir. Döner Sermaye İşletmesinin hizmetleri; yönetim kurulu, harcama yetkilisi, işletme müdürü, gerçekleştirme görevlisi, muhasebe yetkilisi, veznedar, muhasebe yetkilisi mutemedi, taşınır kayıt yetkilisi, taşınır kontrol yetkilisi ve diğer personeller tarafından, saymanlık hizmetleri ise Maliye Bakanlığınca kurulan saymanlıklarca yürütülür.

Görev: Harcama Yetkilisi

Bağlı Olduğu Amir: Rektör

Bağlı Olan Personel: Döner Sermaye İşletme Müdürü ve Personeli

Görev ve Sorumluluklar:

1. İşletme bütçelerinden harcama yapılabilmesi için bütçe ilke ve esaslarına, kanun, tüzük ve yönetmelikler ile diğer mevzuata uygun olarak harcama talimatı vermek.
2. Yardımcıları veya hiyerarşik olarak kendisine en yakın üst kademe yöneticileri arasından bir veya daha fazla sayıda gerçekleştirme görevlisini ödeme emri belgesi düzenlemekle görevlendirmek.
3. Muhasebe yetkilisinin muvafakatı alınarak seçilecek personeli muhasebe yetkilisi mutemedi olarak görevlendirmek.
4. Stoklarla ilgili olarak, Taşınır Mal Yönetmeliğinin ilgili hükümlerine ve Döner Sermayeli İşletmeler Bütçe ve Muhasebe Yönetmeliğine göre Taşınır Kayıt ve Kontrol yetkililerini görevlendirmek, stokların miktar ve değerlerinde, kaybolma, çalınma, yanma, kırılma, bozulma gibi nedenlerle ortaya çıkan eksilmeler ilgili bilgileri muhasebe birimine bildirmek.
5. Ödeneklerin etkili, ekonomik ve verimli kullanılmasını sağlamak ve ilgili mevzuata göre yapmaları gereken diğer işlemleri yapmak.
6. Harcama yetkilileri harcama yetkisini; yardımcılarına, yardımcısı olmayanlar ise hiyerarşik olarak bir alt kademede yöneticilere, kısmen veya tamamen devredebilirler. Harcama Yetkisi aşağıdaki şartlara uygun olarak devredilir.
 - a. Yetki devri yazılı olmak zorundadır.
 - b. Devredilen yetkinin sınırları açıkça belirtilmiş olmalıdır.
 - c. Muhasebe Yetkilisine yazılı olarak bildirilmelidir.
7. Kanunların verdiği yetkiye istinaden yönetim kurulu, komisyon ve benzeri kurul veya komisyon kararıyla yapılan harcamalarda, harcama yetkisinden doğan sorumluluk kurul veya komisyona ait olur.
8. Harcama yetkilisinin kanunî izin, hastalık, geçici görev, disiplin cezası uygulaması, görevden uzaklaştırma ve benzeri nedenlerle geçici olarak görevinden ayrılması hâlinde, ilgili harcama biriminin harcama yetkilisi, anılan görevi yürütmekle görevlendirilen kişidir.

Görev: İşletme Müdürü (Gerçekleştirme Görevlisi)

Bağlı Olduğu Amir: Harcama Yetkilisi

Bağlı Olan Personel: Döner Sermaye İşletme Müdürlüğü Personeli

Görev ve Sorumluluklar:

1. İşletmenin idari, mali ve teknik işlerini, kanun, tüzük, yönetmelik, yönerge, çalışma programları, bütçe esasları ve işletmecilik ilkelerine uygun biçimde yürütmek.
2. İşletmenin yönetimi ve faaliyetlerine ilişkin olarak İdare ve Yönetim Kurulu tarafından verilen işleri yapmak.
3. Döner Sermaye kadrolarına atanan veya görevlendirilen memurlar ile İşletmeye alınan işçilerin görevlerini iş bölümü esasları çerçevesinde düzenlemek, izlemek ve denetlemek.
4. Ödeme emri belgesi ve eki belgeler üzerinde ön malî kontrol yapmak. Yapılan kontrol sonucunda, ödeme emri belgesi üzerine “Kontrol edilmiş ve uygun görülmüştür.” şerhi düşerek imzalamak.
5. İşletmenin çalışma programlarının ve bütçe tasarılarının zamanında hazırlanmasını sağlamak.
6. Dayanıklı taşınırlar ve tüketim malzemelerinin iyi bir şekilde kullanılmasını, saklanması,

korunmasını sağlamak için gerekli tedbirleri almak.

7. Mal ve hizmet alımları ile yapım işlerinin gerçekleştirilmesini sağlamak.
8. İşletmeye bağlı birimler arasında koordinasyonu sağlamak ve bilgilendirme toplantıları düzenlemek.
9. İşletmenin faaliyet raporlarını hazırlatmak ve üst yönetime sunmak.
10. Döner Sermaye Saymanlığından EBYS üzerinden gelen yazışmalar doğrultusunda mali işleri takip etmek.
11. Rektörlük Makamı (Harcama Yetkilisi) tarafından verilen diğer görevleri yerine getirmek.
12. Görevlerinden dolayı Rektörlük Makamına karşı sorumludur.

Görev: Birim Şefi

Bağlı Olduğu Amir: İşletme Müdürü

Bağlı Olan Personel: Birim Memuru

Görev ve Sorumluluklar:

1. EBYS üzerinden gelen her türlü evrakın kayıt edilmesi, ilgisine iletilmesi, amirin talepleri doğrultusunda kurallara uygun olarak işlem görmesi ve sınıflandırılarak konularına göre dosyalanıp muhafazasını sağlamak.
2. Bulunduğu birimin personelinin özlük hakları ile ilgili konuların takip edilmesini, personele ait yıllık izin listelerinin yapılmasını ve onaya sunulmasını, izin ve rapor gidiş - dönüş tarihlerinin Personel Daire Başkanlığına yazıyla bildirilmesini sağlamak.
3. Eğitim öğretim yılı içerisinde Döner Sermaye Gelirlerinden elde edilen gelirlerin dağıtılması işlemlerinin takip edilmesi ve sonuçlandırılmasını sağlamak.
4. Ödemelerin kanun ve yönetmelikler doğrultusunda yapılmasına dikkat etmek, gereksiz ve hatalı ödeme yapılmamasına özen göstermek.
5. Bulunduğu birimin memurları tarafından EBYS üzerinde hazırlanan yazıları ve dosyaları içerik ve biçim yönünden inceleyerek gerekli düzeltmelerin yapılmasını sağlamak
6. İhtiyaç duyulan mal ve hizmetlerin hazırlık, ihale sözleşme imzalanması ve ödeme süreçlerinin 4734 Sayılı Kamu İhale Kanunu ve ilgili mevzuatı ile 5018 Sayılı Kamu Mali Yönetimi ve Kontrol Kanunu hükümleri çerçevesinde gerçekleştirilmesini sağlamak.
7. Birimin gereksinimi olan her türlü kırtasiye malzemelerinin alınmasını, faks, fotokopi makinesi, bilgisayar vb. demirbaşın korunmasını ve bakımlarının yapılmasını, bunlara ait kayıtların tutulmasını sağlamak.
8. Yılsonu itibariyle saklanması, yok edilmesi ve arşive gönderilmesi gereken evrakın belirlenerek söz konusu işlemlerin yerine getirilmesini sağlamak.
9. Birimindeki memurların devam ve çalışmalarını izlemek, işlerin zamanında sonuçlandırılmasını sağlamak
10. Görevi ile ilgili mevzuatı takip etmek.
11. İşletme Müdürünün vereceği benzeri görevleri yapmak.
12. Görevlerinden dolayı Döner Sermaye İşletme Müdürüne karşı sorumludur.

Görev: Birim Memuru

Bağlı Olduğu Amir: İşletme Müdürü, Birim Şefi

Görev ve Sorumluluklar:

1. Ek ödeme işlemlerini yapmak
2. İşe alım kararlarının takibi, işçi ücretlerinin tahakkuku ve yazışmalarını yapmak.
3. İş avansı ve kredi ve yolluk işlemlerini yapmak.
4. Fatura düzenlemek.
5. Sosyal güvenlik kurumu prim ve kesenek ödeme işlemlerini yapmak, sendika işlemlerini yapmak.
6. İşletmeye ait vadesiz banka hesaplarınca tahsil edilen gelirleri ve vadeli banka hesabına gelen günlük faiz gelirlerini mevzuata uygun olarak DMİS üzerinde yevmiyeleştirmek.
7. Gelir, gider, varlık ve yükümlülüklerle ilişkin mali karar ve işlemlerin harcama birimlerinin bütçesi, kullanılabilir ödenek tutarı ve mevzuat hükümlerine uygunluğu yönünden takibini yapmak.
8. Vergi beyannamelerini düzenlemek.
9. Borç ve alacakların takibini yapmak.
10. Taşınır işlemlerini mevzuatına uygun şekilde yürütmek ve amortisman işlemlerini yapmak.
11. EBYS üzerinden birim iç ve dış yazışmaları yapmak.
12. İşletme bütçe tasarısını hazırlamak.
13. İlgililerden (Akademik ve İdari Personel) gerekli belgeleri talep etmek.
14. İşletme ile ilgili evrakları teslim almak ve tutanakları imzalamak.
15. Birim arşiv hizmetlerini yerine getirmek.
16. Görevi ile ilgili mevzuatı takip etmek.
17. İşletme Müdürü ve Birim Şefi tarafından verilen diğer görevleri yerine getirmek.

Görev: Saymanlık Müdürü (Muhasebe Yetkilisi)

Bağlı Olduğu Amir: Üniversitemiz Döner Sermaye İşletmesinin Saymanlık hizmetleri Maliye Bakanlığının görevlendirmesi ile İstanbul Defterdarlığı Marmara Üniversitesi Döner Sermaye Saymanlık Müdürlüğüne yürütülmektedir.

Bağlı Olan Personel: Döner Sermaye Saymanlık Müdürlüğü Personeli

Görev ve Sorumluluklar:

1. Malî işlemleri mevzuatta belirtilen usullere uygun biçimde yapmak ve yaptırmak.
2. Tekdüzen Hesap Çerçevesi ve hesap planına göre muhasebe ve defter kayıtlarını tutmak.
3. Usulüne uygun olarak tahakkuk ettirilen istihkakları sahiplerine ödemek, gelirleri tahsil ettirmek.
4. Gelir ve gidere ilişkin her türlü belgeleri, defterleri ve makbuzları saklamak.
5. Taşınır ve vezne işlerinin usulüne uygun biçimde yürütülmesini sağlamak.
6. Demirbaş ve ambar kayıtlarının esas deftere uygunluğunu sağlamak.

7. Banka ve kasada bulunan para ve bu mahiyetteki kıymetli evrakın kontrolünü yapmak.
8. İşletmenin bütün alacak ve borçlarının zamanında tahsil edilmesini veya ödenmesini sağlamak, bu yönde gerekli takibatı yapmak.
9. Aylık mizanları izleyen ayın 10'una kadar düzenlemek.
10. Malî yılın bitimini izleyen 2 ay içinde işletmenin envanterini, kesin mizanını ve bilançosunu düzenlemek ve asılları ile birlikte gelir gider belgelerini Sayıştay'a, bilanço ve eklerinin onaylı birer örneğini Maliye Bakanlığı'na istenildiğinde göndermek üzere hazırlamak.
11. Veznedar, taşınır kayıt ve kontrol yetkililerini kefalet kanunu esasları dâhilinde kontrol etmek.
12. Muhasebe yetkilisi mutemetleri ile harcama yetkilisi mutemetlerinin hesaplarını kontrol etmek.
13. Muhasebe ile ilgili diğer işleri yapmak.

C. İdareye İlişkin Bilgiler

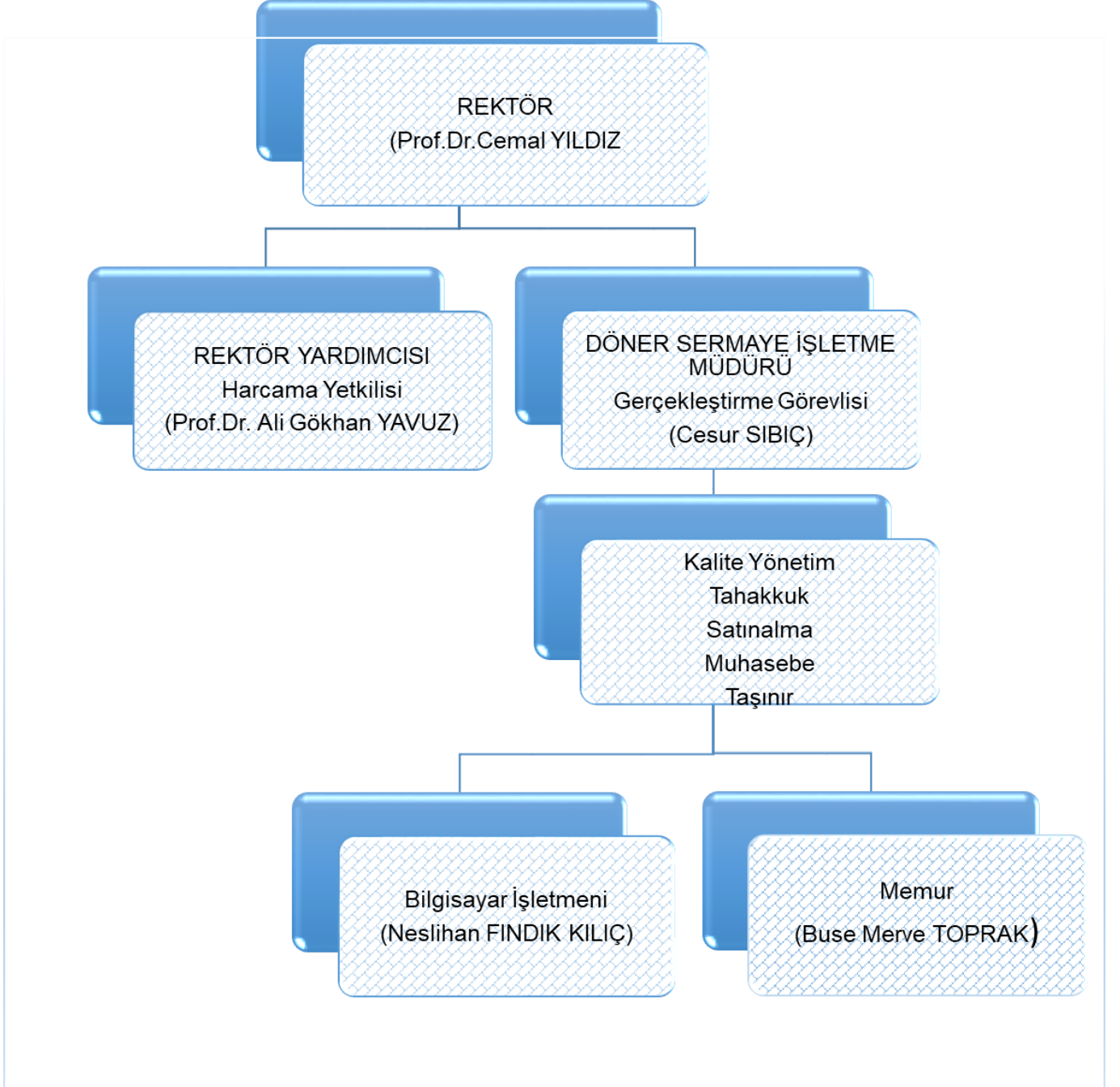
1- Fiziksel Yapı

1.1- Hizmet Alanları

1.1.1. İdari Personel Hizmet Alanları

	Sayısı (Adet)	Alanı (m2)	Kullanan Sayısı
Makam Odası	1	15	-
Çalışma Odası	1	20	3
Arşiv Odası	1	10	-
Toplam	3	45	3

2- Teşkilat Yapısı



3- Teknoloji ve Bilişim Altyapısı

3.1- Yazılımlar

- Muhasebat Genel Müdürlüğüne ait DMIS programı
- E-LOGO e-fatura, e-arşiv programı
- Gelir İdaresi Başkanlığına ait E-Beyanname programı
- Yazışmalar için EBYS programı
- Raporlamalar için Microsoft Office programları

3.2- Bilgisayarlar

- Masaüstü bilgisayar sayısı : 3 Adet

3.3- Diğer Bilgi ve Teknolojik Kaynaklar

- Yazıcı sayısı : 1 Adet

4- İnsan Kaynakları

4.1- İdari Personel

İşletme Müdürlüğümüzde; 1 İşletme Müdürü, 1 Memur ve 1 Bilgisayar İşletmeni olmak üzere 3 personel çalışmaktadır.

4.2- İdari Personelin Eğitim Durumu

İdari Personelin Eğitim Durumu					
Sayı/Yüzde	İlköğretim	Lise	Ön Lisans	Lisans	Yüksek Lisans ve Doktora
Kişi Sayısı				2	1

4.3- İdari Personelin Hizmet Süreleri

İdari Personelin Hizmet Süresi						
Sayı/Yüzde	1 – 3 Yıl	4 – 6 Yıl	7 – 10 Yıl	11 – 15 Yıl	16 – 20 Yıl	21 - Üzeri
Kişi Sayısı	1	1				1

4.4- İdari Personelin Yaş İtibariyle Dağılımı

İdari Personelin Yaş İtibariyle Dağılımı						
Sayı/Yüzde	21 – 25 Yaş	26 – 30 Yaş	31 – 35 Yaş	36 – 40 Yaş	41 – 50 Yaş	51 – Üzeri
Kişi Sayısı		1		1		1

5- Sunulan Hizmetler

5.1- İdari Hizmetler

2547 Sayılı Yükseköğretim Kanunu'nun 58. Maddesi ile bu maddeye göre hazırlanmış Yükseköğretim Kurumları Döner Sermaye İşletmelerinin Kurulmasına İlişkin Yönetmelik hükümleri çerçevesinde eğitim ve öğretimi ön planda tutmak ve Üniversitenin esas faaliyetlerini aksatmamak kaydıyla aşağıdaki faaliyetlerde bulunur:

- Yükseköğretim kurumları dışındaki kamu kurum ve kuruluşları ile gerçek ve tüzel kişilerce talep edilecek; bilimsel görüş, plan, proje, araştırma, prototip geliştirme ve benzeri hizmetleri yapmak ve bunlara ilişkin rapor, seminer, konferans, sempozyumlar düzenlemek, kurslaraçmak ve bu gelirlerin tahsilini sağlamak,
- Laboratuvar ve atölyelerde her çeşit cihaz, makine, alet-edevat, tesisat ve benzerlerinin üretim, bakım ve onarımını yapmak,
- Mevcut fiziki kapasiteyi değerlendirip birimlerin faaliyet alanları ile sınırlı olarak iş ve hizmet üretmek, elde edilen ürünleri önceden Rektörün izni alınmak şartıyla pazarlamak ve satımı yapılmak üzere satış ve teşhir yerleri açmak,
- Danışmanlık, analiz, ölçme, deney, model deneyi, muayene, teknik kontrol, kalite kontrolü, standartlara uygunluğun tahkiki, teknik bakım, ekspertiz, ölçü ayarı ve benzeri hizmetleri yapmak,
- Bunlarla sınırlı olmamak üzere yabancı dil, bilgi işlem, yazılım, donanım, her türlü mühendislik, hukuk gibi konu ve alanlarda eğitim hizmetleri faaliyetlerinde bulunmak,
- Sosyal bilimlerle ilgili fizibilite etüdü, proje değerlendirme ve geliştirme, iş organizasyonu, danışmanlık yapmak ve hukuki görüş vermek,
- Elektronik dizgi ve çoğaltma sistemleri ile kitap ve her türlü basılı evrakı çoğaltmak, basmak, cilt ve baskı işleri yapmak, bunların satışını yapmak,
- Bu faaliyetlerin yapılabilmesi için gerekli mal ve hizmetleri satın almak.
- Bu gelirlere katkıları bulunan öğretim elemanlarının katkı payı dağıtımlarını yapmak,
- Gelir getirici katkılarında bakılmaksızın Rektör, Rektör Yardımcıları ve Genel Sekreter ile döner sermaye gelirlerinin elde edildiği birimlerin Dekan, Enstitü ve Yüksekokul Müdürleri ile Yardımcılarına yönetici payı olarak ayrılan tutardan yapılan ek ödemeleri gerçekleştirmek,
- Faturaları düzenlemek,
- Döner sermaye bütçesini hazırlamak, ihtiyaç halinde ödenek aktarma ve ek bütçe işlemlerini yerine getirmek,
- İşlemlerden doğan stopaj, gelir, damga vergisi ile katma değer vergisinin beyannamelerini düzenleyerek tahakkuklarını yapmak ve saymanlık tarafından ödenmesini sağlamak,

- Sosyal güvenlik prim ve keseneklerinin elektronik ortamda bildirelerini düzenlemek ve Sosyal Güvenlik Kurumuna bildirilmesini sağlamak,
 - Döner sermaye kapsamında satın alma, yolluk, iletişim gider tahakkukları ile iş ve kredi avans işlemlerini yapmak,
 - Döner sermaye kapsamında satın alınan her türlü taşınırın giriş-çıkış, devir, sayım- döküm, kesin hesap ve amortisman işlemlerini gerçekleştirmek,
 - Döner sermaye işletmesinin borç ve alacak işlemlerinin takip etmek,
 - Yetki alanı içerisindeki diğer tüm ödemeleri gerçekleştirmek,
 - Kurum iç ve dış yazışmaları yürütmek,
 - Dosyalama ve arşivleme işlemlerini yapmak,
 - Web sayfası bilgi düzenlemesini yapmak,
 - Döner Sermayeli İşletmeler Dönem Sonu Faaliyet Raporu ve Birim Faaliyet Raporunu hazırlamak,
 - Mevzuatı gereği elde edilen gelirlerden %1 Hazine Payı ve %5 Bilimsel Araştırma Projeleri Paylarını ilgili yerlere aktarmak,
- vb. faaliyetler yürütülmektedir.

6-Yönetim ve İç Kontrol Sistemi

Üniversite Yönetim Kurulunda (Döner Sermaye Yürütme Kurulu) alınan kararlar, Döner Sermaye İşletme Müdürlüğümüz ve bağlı bulunduğumuz Marmara Üniversitesi Döner Sermaye Saymanlığı tarafından uygulanmakta ve iç kontrol de aynı mekanizma ile sağlanmaktadır

Döner Sermaye İşletme Müdürlüğü ile ilgili personel atama işlemleri Personel Daire Başkanlığı tarafından yürütülmekte olup, satın alma ve ihale gibi süreçler ise ihtiyaçlar ve harcama talimatları doğrultusunda Müdürlüğümüz tarafından gerçekleştirilmektedir.

II- AMAÇLAR ve HEDEFLER

A. Temel Politika ve Öncelikler

Döner sermayelerin kuruluş amacı; kurumların temel hizmetlerini aksatmamak kaydıyla, varsa kapasite fazlasını değerlendirerek üretim yapılması ve üretilen mal veya hizmetin piyasaya satılması sonucu kuruma ek gelir sağlamaktır.

Bir hizmete döner sermaye tesis edilebilmesi için:

- Ortada bir kapasite fazlası bulunmalı,
- Bu ek üretim, ana kamu hizmetini aksatmamalı,

- Bu fazlalık, piyasa fiyatı olan bir mal veya hizmet üretimine yöneltilmelidir.

Bu bağlamda önceliğimiz, Döner Sermaye işletme Müdürlüğümüz bünyesindeki birimlerin aktif bir şekilde Döner Sermaye İşletmelerine gelir getirici faaliyetlerde bulunmalarını sağlamaktır.

B. İdarenin Stratejik Planında Yer Alan Amaç ve Hedefler

Müdürlüğümüzün 2021 – 2025 Stratejik Planında sorumlu tutulduğu amaç ve hedefler aşağıdaki tabloda belirtilmiştir.

Sıra No	Stratejik Amaçlar	Stratejik Hedefler
1	Finansal kaynakların artırılması ve bu kaynakların etkili ve verimli kullanılması.	Döner Sermaye gelirlerini arttırıcı faaliyetlerin yürütmesi.

III- FAALİYETLERE İLİŞKİN BİLGİ VE DEĞERLENDİRMELER

A. Mali Bilgiler

1- Bütçe Uygulama Sonuçları

1.1- Bütçe Gelirleri

AÇIKLAMA	2023 BÜTÇE TAHMİNİ	2023 GERÇEKLEŞME TOPLAMI	2023 GERÇEK. ORANI
	TL	TL	%
BÜTÇE GELİR TOPLAMI	4.220,000,00	2.960.134,94	%70,14
YURTİÇİ SATIŞLAR (KDV'SİZ TUTAR)		2.461.313,42	
DİĞER GELİRLER		3.165,80	
FAİZ GELİRLERİ		450.307,63	
KAMBIYO KARLARI HESAPLARI		67.830,27	
DİĞER OLAĞAN GELİR VE KARLAR HESABI		32,00	

1.2- Bütçe Giderleri

AÇIKLAMA	2023 BÜTÇE TAHMİNİ	2023 GERÇEKLEŞME TOPLAMI	2022 GERÇEK. ORANI
	TL	TL	%
BÜTÇE GİDER TOPLAMI	4.220.000,00	2.442.114,12	% 57,87
DİĞER İNDİRİMLER HESABI		22.514,18	
KAMBİYO ZARARLARI HESABI		60,12	
HİZMET ÜRETİM MALİYET HESABI		81.497,12	
GENEL YÖNETİM GİDERLERİ HESABI		2.360.556,88	

2- Temel Mali Tablolara İlişkin Açıklamalar

Aşağıda gösterildiği üzere 2023 yılı mali tabloları esas alınarak mali durum analizi yapılmıştır. Bu analiz sonucuna göre Döner Sermaye İşletmemiz 2023 mali yılını 518.020,82 TL kar ile kapatmış bulunmaktadır.

DÖNER SERMAYE İŞLETMESİ BİLANÇOSU

İşletme Kodu : 38963401

İşletme Adı : Türk-Alman Üniversitesi Döner Sermaye İşletmesi

Aktif		Pasif	
1 DÖNEN VARLIKLAR	1386183.38	3 KISA VADELİ YABANCI KAYNAKLAR	62978.06
10 HAZİR DEĞERLER	1381463.38	33 DİĞER BORÇLAR	2030
102 BANKALAR HESABI	1381463.38	336 DİĞER ÇEŞİTLİ BORÇLAR HESABI	2030
12 TİCARİ ALACAKLAR	4720	36 ÖDENECEK DİĞER YÜKÜMLÜLÜKLER	60948.06
120 ALICILAR HESABI	4720	360 ÖDENECEK VERGİ VE FONLAR HESABI	54840.44
2 DURAN VARLIKLAR	125000	362 ÖDENECEK DÖNER SERMAYE YÜKÜMLÜLÜKLERİ HESABI	6107.62
24 MALİ DURAN VARLIKLAR	125000	5 ÖZ KAYNAKLAR	1448205.32
248 DİĞER MALİ DURAN VARLIKLAR HESABI	125000	500 SERMAYE HESABI	100000
Toplam :	1511183.38	501 ÖDENMEMİŞ SERMAYE HESABI (-)	-100000
		57 GEÇMİŞ YILLAR KARLARI	943173.4
		570 GEÇMİŞ YILLAR KARLARI HESABI	943173.4
		58 GEÇMİŞ YILLAR ZARARLARI	-12988.9
		580 GEÇMİŞ YILLAR ZARARLARI HESABI (-)	-12988.9
		59 DÖNEM NET KARI/ZARARI	518020.82
		590 DÖNEM NET KÂRI HESABI	518020.82
		Toplam :	1511183.38

Dipnotlar

MİZAN

01/01/2023 - 31/12/2023

Hesap Aralığı 100 - 999

İşletmenin Adı : Türk-Alman Üniversitesi Döner Sermaye İşletmesi

Yılı : 2023

İşletmenin Kodu : 38963401

Ayı : Aralık

H.Kod	Hesap Adı	Borç	Alacak	Borç Kalanı	Alacak Kalanı
102	BANKALAR HESABI	9.589.731,75	8.208.268,37	1.381.463,38	
103	VERİLEN ÇEKLER VE GÖNDERME EMİRLERİ HESABI (-)	2.694.788,12	2.694.788,12		
120	ALICILAR HESABI	2.648.476,13	2.643.756,13	4.720,00	
134	İŞLETMELER ARASI MALİ BORÇLARDAN ALACAKLAR HESABI	2.880,00	2.880,00		
135	PERSONELDEN ALACAKLAR HESABI	32,00	32,00		
150	İLK MADDE VE MALZEME HESABI	78.414,87	78.414,87		
181	GELİR TAHAKKUKLARI HESABI	450.307,63	450.307,63		
190	DEVREDEN KATMA DEĞER VERGİSİ HESABI	4.823,55	4.823,55		
191	İNDİRİLECEK KATMA DEĞER VERGİSİ HESABI	14.051,55	14.051,55		
195	İŞ AVANSLARI HESABI	4.180,00	4.180,00		
248	DİĞER MALİ DURAN VARLIKLAR HESABI	125.000,00		125.000,00	
255	DEMİRBAŞLAR HESABI	500,00	500,00		
320	SATICILAR HESABI	164.366,38	164.366,38		
336	DİĞER ÇEŞİTLİ BORÇLAR HESABI	105.089,63	107.119,63		2.030,00
360	ÖDENECEK VERGİ VE FONLAR HESABI	527.890,07	582.730,51		54.840,44
362	ÖDENECEK DÖNER SERMAYE YÜKÜMLÜLÜKLERİ HESABI	147.452,50	153.560,12		6.107,62
363	ÖDENECEK DÖNER SERMAYE KATKI PAYLARI HESABI	1.746.017,29	1.746.017,29		
380	GELECEK AYLARA AİT GELİRLER HESABI	52.127,94	52.127,94		
391	HESAPLANAN KATMA DEĞER VERGİSİ HESABI	184.204,85	184.204,85		
500	SERMAYE HESABI		100.000,00		100.000,00
501	ÖDENMEMİŞ SERMAYE HESABI (-)	100.000,00		100.000,00	
570	GEÇMİŞ YILLAR KARLARI HESABI	444.203,93	1.387.377,33		943.173,40
580	GEÇMİŞ YILLAR ZARARLARI HESABI (-)	25.977,80	12.988,90	12.988,90	
590	DÖNEM NET KÂRI HESABI	459.595,71	459.595,71		
600	YURTIÇİ SATIŞLAR HESABI		2.461.313,42		2.461.313,42
602	DİĞER GELİRLER		3.165,80		3.165,80
612	DİĞER İNDİRİMLER HESABI (-)	22.514,18		22.514,18	
642	FAİZ GELİRLERİ HESABI		450.307,63		450.307,63
646	KAMBİYO KARLARI HESABI		67.830,27		67.830,27
649	DİĞER OLAĞAN GELİR VE KARLAR HESABI		32,00		32,00
656	KAMBİYO ZARARLARI HESABI (-)	60,12		60,12	
740	HİZMET ÜRETİM MALİYETİ HESABI	81.497,12		81.497,12	
770	GENEL YÖNETİM GİDERLERİ HESABI	2.360.556,88		2.360.556,88	
800	BÜTÇE GELİRLERİ HESABI		2.891.722,24		2.891.722,24
805	GELİR YANSITMA HESABI	2.891.722,24	23.146,60	2.868.575,64	
810	BÜTÇE GELİRLERİNDEN RET VE İADELER HESABI	23.146,60		23.146,60	
830	BÜTÇE GİDERLERİ HESABI	2.439.536,63		2.439.536,63	
835	GİDER YANSITMA HESABI		2.439.536,63		2.439.536,63
970	KULLANILACAK BÜTÇE ÖDENEKLERİ HESABI	4.475.000,00	2.694.536,63	1.780.463,37	
971	BÜTÇE ÖDENEKLERİ HESABI	255.000,00	4.475.000,00		4.220.000,00
975	ÖDENEKLİ GİDERLER HESABI	2.439.536,63		2.439.536,63	
	TOPLAM	34.558.682,10	34.558.682,10	13.640.059,45	13.640.059,45

DÖNER SERMAYE İŞLETMESİ GELİR TABLOSU

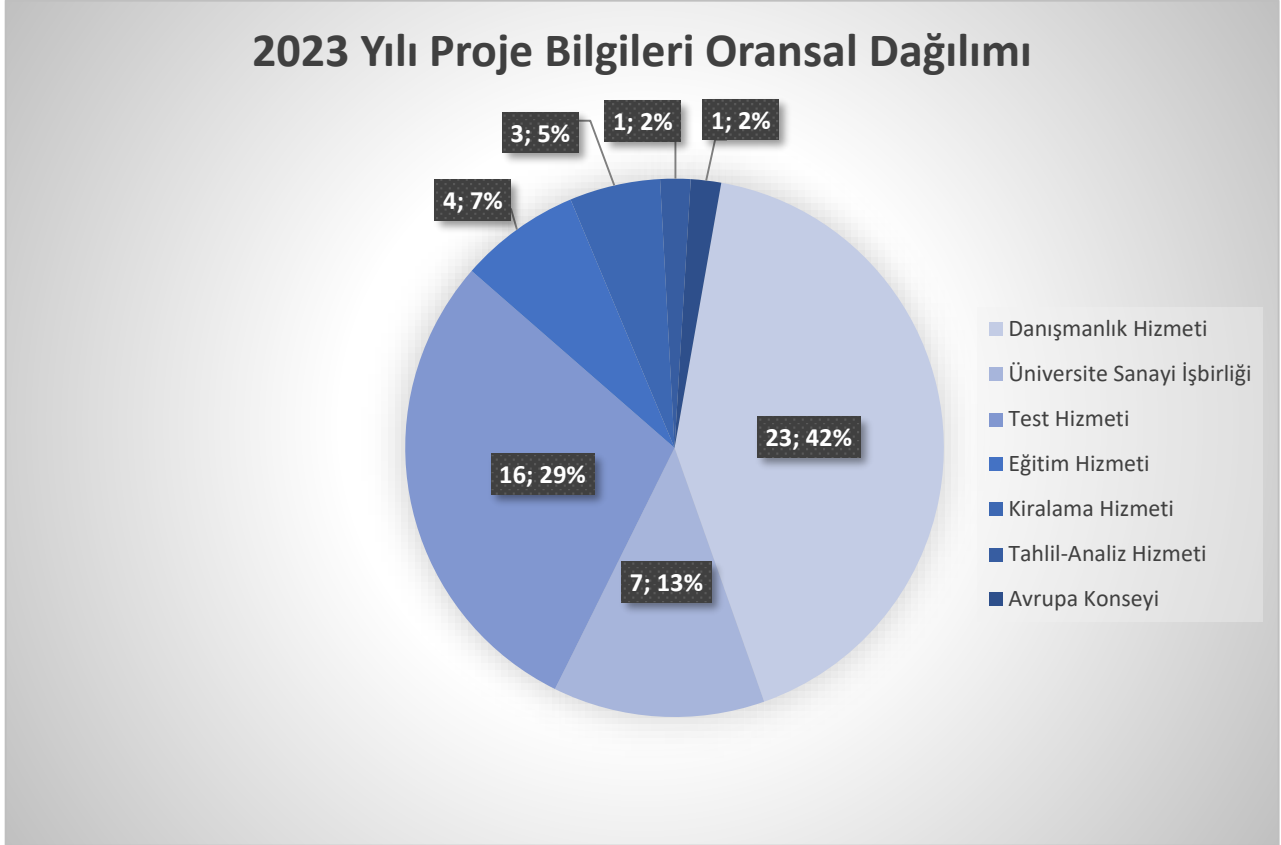
DÖNER SERMAYE İŞLETMESİ GELİR TABLOSU

İşletme Kodu / Adı : 38963401 / Türk-Alman Üniversitesi Döner Sermaye İşletmesi

	2023	2022
A- BRÜT SATIŞLAR	2.464.479,22	873.704,26
1- Yurt İçi Satışlar	2.461.313,42	873.704,26
2- Yurt Dışı Satışlar	0,00	0,00
3- Dönüşüm Gelirleri	0,00	0,00
4- Diğer Gelirler	3.165,80	0,00
B- SATIŞ İNDİRİMLERİ (-)	22.514,18	5.829,32
1- Satıştan İadeler (-)	0,00	0,00
2- Satış İskontoları (-)	0,00	0,00
3- Diğer İndirimler (-)	22.514,18	5.829,32
C- NET SATIŞLAR	2.441.965,04	867.874,94
D- SATIŞLARIN MALİYETİ (-)	81.497,12	49.717,69
1- Satılan Mamüller Maliyeti (-)	0,00	0,00
2- Satılan Ticari Mallar Maliyeti (-)	0,00	0,00
3- Satılan Hizmet Maliyeti (-)	81.497,12	49.717,69
4- Diğer Satışların Maliyeti (-)	0,00	0,00
BRÜT SATIŞ KARI ve ZARARI	2.360.467,92	818.157,25
E- FAALİYET GİDERLERİ (-)	2.360.556,88	737.672,30
1- Araştırma ve Geliştirme Giderleri (-)	0	0,00
2- Pazarlama, Satış ve Dağıtım Giderleri (-)	0,00	0,00
3- Genel Yönetim Giderleri (-)	2.360.556,88	737.672,30
4-Dönüşüm Giderleri (-)	0,00	0
FAALİYET KARI VEYA ZARARI	-88,96	80.484,95
F- DİĞER FAALİYETLERDEN OLAĞAN GELİR ve KARLAR	518.169,90	379.110,77
1- Faiz Gelirleri	450.307,63	116.610,77
2- Konusu Kalmayan Karşılıklar	0,00	0,00
3- Menkul Kıymet Satış Karları	0,00	0,00
4- Kambiyo Karları	67.830,27	0,00
5- Reeskont Faiz Gelirleri	0,00	0,00
6- Diğer Olağan Gelir ve Karlar	32,00	262.500,00
G- DİĞER FAALİYETLERDEN OLAĞAN GİDER ve ZARARLAR (-)	60,12	0,00
1- Karşılık Giderleri (-)	0,00	0,00
2 - Menkul Kıymet Satış Zararları (-)	0,00	0,00
3- Kambiyo Zararları (-)	60,12	0,00
4- Reeskont Faiz Giderleri (-)	0,00	0,00
5- Diğer Olağan Gider ve Zararlar (-)	0,00	0,00
OLAĞAN KAR VEYA ZARARLAR	518.020,82	459.595,72
H- OLAĞANDIŞI GELİR ve KARLAR	0,00	270,00
1- Önceki Dönem Gelir ve Karları	0,00	0,00
2- Diğer Olağandışı Gelir ve Karlar	0,00	270,00
I- OLAĞANDIŞI GİDER ve ZARARLAR (-)	0,00	270,01
1- Çalışmayan Kısım Gider ve Zararları (-)	0,00	0,00
2- Önceki Dönem Gider ve Zararları (-)	0,00	0,00
3- Diğer Olağandışı Gider ve Zararlar (-)	0,00	270,01
DÖNEM KARI VEYA ZARARI	518.020,82	459.595,71
J- DÖNEM KARI VERGİ ve DİĞER YASAL YÜKÜMLÜLÜK KARŞILIKLARI (-)	0,00	0,00
DÖNEM NET KARI VEYA ZARARI	518.020,82	459.595,71

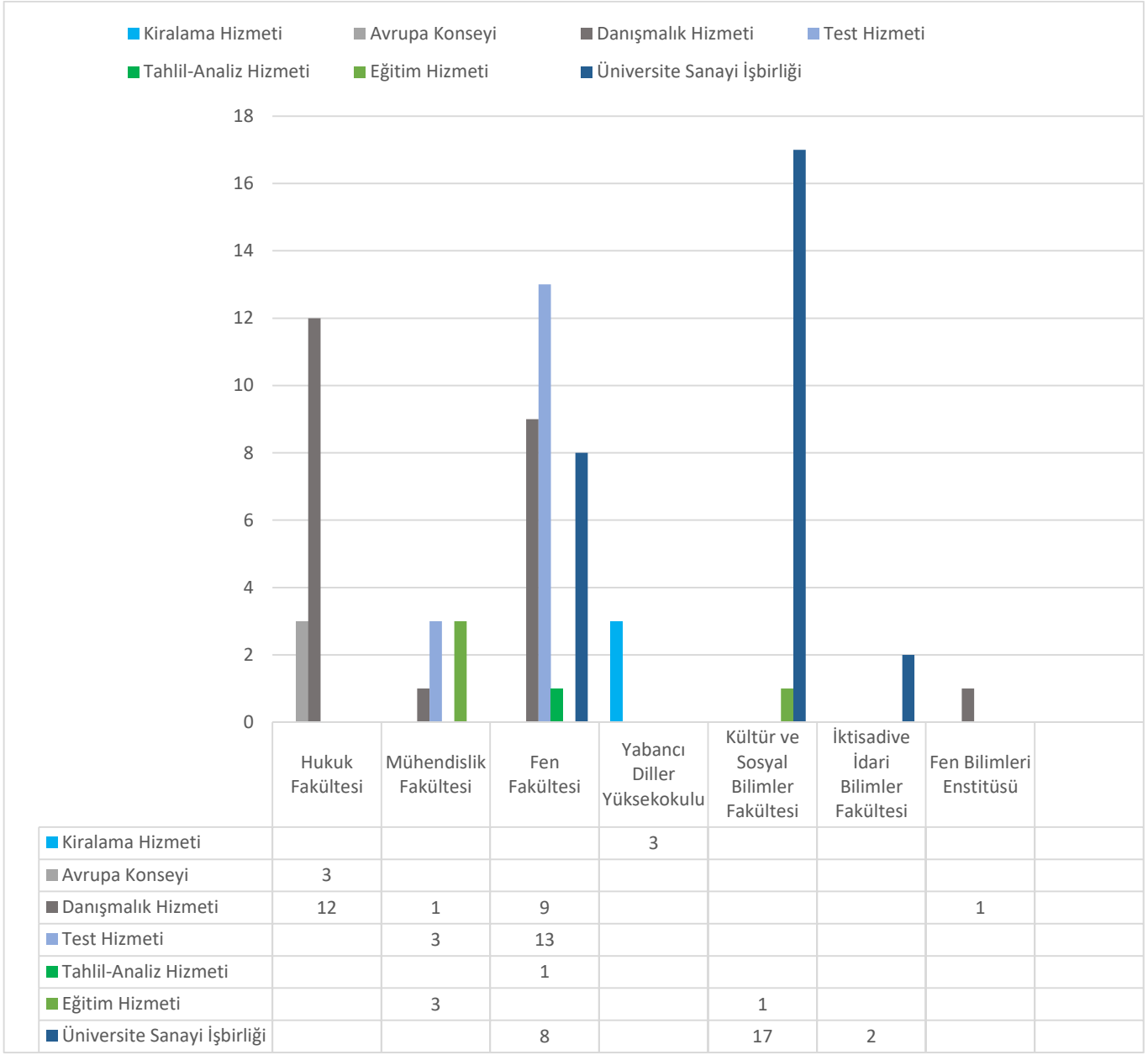
B. Performans Bilgileri

1- Döner Sermaye Proje Bilgileri

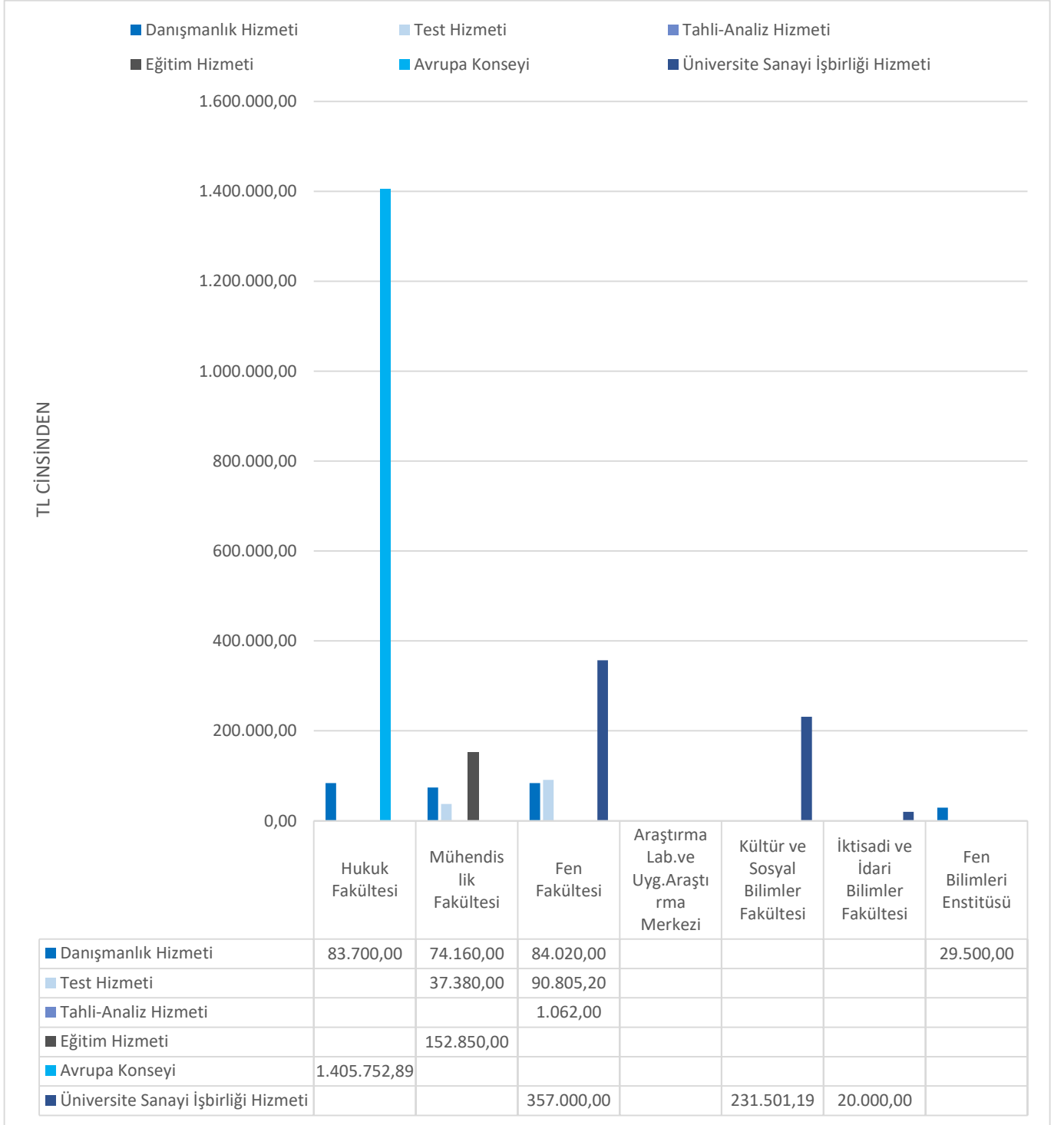


2023 Yılı Proje Sayıları (Proje Türüne Göre)						
Danışmanlık Hizmetleri	Üniversite Sanayi İşbirliği	Test Hizmeti	Eğitim Hizmeti	Kiralama Hizmeti	Tahlil-Analiz Hizmeti	Avrupa Konseyi
23	7	16	4	3	1	1

1.1 - Birimlere Göre Proje Sayıları Dağılımı



1.2-Birimlere Göre Proje Geliri Dağılımı



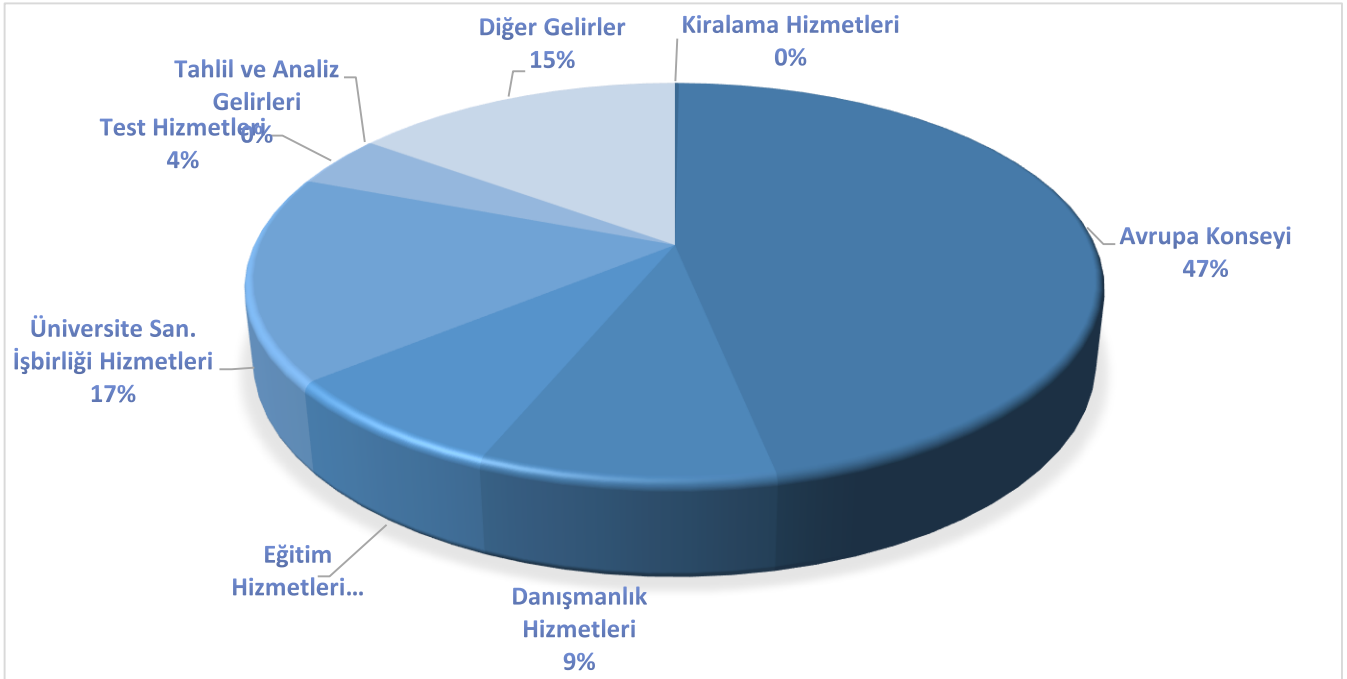
2- Faaliyet Bilgileri

2.1- Döner Sermaye İşletme Müdürlüğünden 2023 Mali Yılında Yapılan Cari Transferler

Açıklama	Tutar
Bilimsel Araştırma Proje Payı	127.169,87
Hazine Payı	25.433,97
TOPLAM	152.603,84

2.2-Döner Sermaye İşletme Müdürlüğünden Üniversiteye Ayrılan Tutar

Üniversite performans programında da yer alan finansal kaynakların artırılması hedefi doğrultusunda, Döner Sermaye İşletmemizin 2023 yılı gelirlerinden Üniversitemize ayrılan payların oransal olarak gösterimi aşağıdaki gibidir.



IV- KURUMSAL KABİLİYET VE KAPASİTENİN DEĞERLENDİRİLMESİ

A. Üstünlükler

- Üst yönetimin yeniliklere açık olması, birimimizi desteklemesi,
- Kanun ve Yönetmeliklere uyumlu bir şekilde çalışılması,
- Çalışanlarımızın dinamik, araştırmacı, paylaşımcı ve özverili olması,
- Çalışma ortamının sıcak ve samimi olması,

B. Zayıflıklar

- Bağlı bulunduğumuz Saymanlığın (Marmara Üniversitesi Döner Sermaye Saymanlığı), üst yönetimin ve diğer idari birimlerinde bulunduğu TAÜ Merkez Kampüs içerisinde bulunmaması.
- Bazı mevcut araştırma merkezlerinin aktif olarak çalışmaması.
- Laboratuvarların yeterli fiziksel imkanlara sahip olmaması.
- Personel ve kaynak yaratmadaki sınırlı imkanlar.

V- ÖNERİ VE TEDBİRLER

- İşletmeye yeni gelir getirecek alanlar için yeni atılımların yapılması,
- Gelir elde edici projelerde, iş taleplerinde ve dağılımda birlikteliğin sağlanması.
- Mevcut araştırma merkezlerinin aktif hâle getirilmesi ve geliştirilmesi.
- Eğitim-öğretim ve araştırma faaliyetleri açısından laboratuvarların nicelik ve nitelik olarak iyileştirilmesi.