



TRK-ALMAN NİVERSİTESİ
TRKİSCH-DEUTSCHE UNIVERSITT

ĞRENCİ İŐLERİ DAİRE BAŐKANLIĐI

Birim Faaliyet Raporu

2019 Yılı

İçindekiler

BİRİM YÖNETİCİSİNİN SUNUŞU	4
1- GENEL BİLGİLER	5
A- MİSYON VE VİZYON.....	5
Misyon (Özgörü).....	5
Vizyon (Özgörev).....	5
B- YETKİ, GÖREV VE SORUMLULUKLAR.....	5
Yetki.....	5
Görev ve Sorumlulukları.....	5
2- BİRİME İLİŞKİN BİLGİLER.....	7
A- FİZİKSEL YAPI.....	7
Tablo 1: İdari Personel Hizmet Alanları.....	7
B- ÖRGÜT YAPISI	7
C- İNSAN KAYNAKLARI.....	8
Tablo 2: İdari ve Akademik Personelin Hizmet Sınıflarına Göre Dağılımı	8
Tablo 3: İdari ve Akademik Personelin Eğitim Durumu	8
D- SUNULAN HİZMETLER.....	8
Eğitim Hizmetleri.....	8
Tablo 4: 2018-2019 Eğitim-Öğretim Yılı Program Sayıları	8
Tablo 5: 2018-2019 Eğitim-Öğretim Yılı Sınıflara Göre Lisans Öğrenci Dağılımı	9
Tablo 6: 2018-2019 Eğitim-Öğretim Yılı Yeni Kayıt Öğrenci Sayıları.....	9
Tablo 7: 2018 YKS ve 2018 YKS-Ek Yerleştirmelerine Göre Kayıt Yapan Öğrenci Sayıları	9
Tablo 8: 2018-2019 Eğitim-Öğretim Yılı Yatay ve Dikey Geçişle Gelen Öğrenci Sayıları	9
Tablo 9: 2018-2019 Eğitim-Öğretim Yılı Yurtdışından Öğrenci Kabul Kontenjanı İle Lisans Programlarına Kayıt Yaptıran Öğrenci Sayıları.....	10
Tablo 10: 2018-2019 Eğitim-Öğretim Yılı Mezun Öğrenci Sayıları	10
Tablo 11: 2018-2019 Eğitim-Öğretim Yılı Üniversiteden İlişği Kesilen Öğrenci Sayıları.....	10
Tablo 12: 2018 YKS Lisans Programları Kontenjanları ve Doluluk Oranları	11
Tablo 13: 2018-2019 Eğitim-Öğretim Yılı Lisansüstü Öğrenci Kontenjanları ve Doluluk Oranları.....	12
Tablo 14: Rektörlük Öğrenci Memnuniyet Anketi Sonuçları	12
E-BİLGİ VE TEKNOLOJİK KAYNAKLAR.....	12
Tablo 15: Bilgi ve Teknolojik Kaynaklar	12
3- AMAÇ VE HEDEFLER.....	13
A- BİRİMİN AMAÇ VE HEDEFLERİ.....	13
B- TEMEL POLİTİKALAR VE ÖNCELİKLER	13
4- FAALİYETLERE İLİŞKİN BİLGİ VE DEĞERLENDİRMELER	13

A- BÜTÇE UYGULAMA SONUÇLARI	13
B- PERFORMANS BİLGİLERİ	13
5- KURUMSAL KABİLİYET VE KAPASİTENİN DEĞERLENDİRİLMESİ.....	15
A- GÜÇLÜ YÖNLER.....	15
B- ZAYIF YÖNLER.....	15
C- TEHDİTLER	15
D- DEĞERLENDİRME	16
6- ÖNERİ VE TEDBİRLER.....	16

Birim Yöneticisinin Sunuşu

Başkanlığımız, ilgili mevzuat ve Üniversitemiz misyon ve vizyonu ışığında günün teknolojik gelişmelerine göre faaliyetini sürdürmekte, akademik personelimizin, okuyan ve mezun öğrencilerimizin memnuniyetini baz alarak hizmet vermektedir.

Öğrenci İşleri Daire Başkanlığı olarak verdiğimiz hizmetlerin kalitesini daha da arttırabilmek amacıyla kısıtlı imkanlara rağmen her geçen gün kadromuzu ve teknik altyapımızı güçlendirmeye yönelik çalışmalar yapılmaktadır.

Öğrencilerimizin ve Başkanlığımızla etkileşimli çalışan akademik personel ile Üniversitemiz birimlerinin görüşleri doğrultusunda 2018-2019 Eğitim-Öğretim yılının Başkanlığımız açısından verimli geçtiği söylenebilir.

Üniversitemizin misyonunu dayanak alarak verdiğimiz hizmetlerin, Üniversitemiz vizyonuna artı değer kattığı görülmektedir.

Sinem ÖZKARA TORUN
Daire Başkanı

1- GENEL BİLGİLER

A- MİSYON VE VİZYON

Misyon (Özgörü)

Akademik birimlerimiz ile koordinasyon sağlayarak planlanan eğitim-öğretim sürecinin düzenli olarak yürütülmesini sağlamak, öğrencilere, mezunlara ve akademik personele seviyeli hizmet vermek, koordineli çalışılan kurum/birimlere bilgi akışını doğru ve zamanında sunmaktır.

Vizyon (Özgörev)

Sürekli gelişen bilgi ve teknolojileri kullanarak daha doğru, daha az emek ve daha kısa sürede bilgi ve belge hizmeti sunmak, öğrencilerimizin, mezunlarımızın, akademik ve idari personelimizin memnuniyetini ön planda tutarak ilkel hizmet vermek.

B- YETKİ, GÖREV VE SORUMLULUKLAR

Yetki

Öğrenci İşleri Daire Başkanlığı, 2547 sayılı Yükseköğretim Kanunu ve 124 sayılı Yükseköğretim Üst Kuruluşları ile Yükseköğretim Kurumlarının İdari Teşkilatı hakkında Kanun Hükmünde Kararname uyarınca görev yapmaktadır.

Görev ve Sorumlulukları

Yükseköğretim Üst Kuruluşları ile Yükseköğretim Kurumlarının İdari Teşkilatı Hakkında 07.10.1983 Tarih ve 124 Sayılı Kanun Hükmünde Kararnamenin 7. Bölümünün 31. Maddesinde Öğrenci İşleri Daire Başkanlığının görevleri şunlardır:

- Öğrencilerin yeni kayıt, kabul ve ders durumları ile ilgili gerekli işleri yapmak,
- Mezuniyet, kimlik, burs, mezunların izlenmesi işlemlerini yürütmek,
- Verilecek diğer benzeri görevleri yerine getirmek.

Bu kapsamda Öğrenci İşleri Daire Başkanlığı'nda yapılan işler aşağıda belirtilmiştir.

- Her eğitim-öğretim yılı için Üniversitemize alınacak öğrencilere ilişkin kontenjanların tespit edilmesi ve ÖSYM Başkanlığı'na bildirilmesi,
- Üniversitemize yerleşen öğrencilerin kayıtlarının yapılacağı tarih ve yerlerin ÖSYM Başkanlığı'na bildirilmesi, ÖSYM tarafından Üniversitemize yerleştirilen öğrenci bilgilerinin Üniversitemiz öğrenci bilgi sistemine aktarılması, kayıt ile ilgili duyuruların yapılması, kayıt evraklarının hazırlanması, kayıtların sorunsuz, kolay ve sağlıklı bir şekilde yürütülmesi için çalışmaların yapılması, kesin kayıtların ve ders kayıtlarının yapılması için altyapının hazırlanması,
- Eğitim-öğretimi devam eden öğrencilerin ders kayıtlarını yenilemeleri için her dönem ders kayıtları ile ilgili çalışmaların yapılması,
- Her eğitim-öğretim yılı için akademik takvimin hazırlanması ve eğitim faaliyetlerinin akademik takvim doğrultusunda yürütülmesi,
- Eğitim-öğretim yılı başında kesin kayıt yaptırmayan öğrenci sayılarının tespit edilerek ek kontenjanların belirlenmesi çalışmalarına esas olmak üzere ÖSYM Başkanlığı'na bildirilmesi; ek yerleştirme ile yerleşen öğrencilerin kesin kayıt işlemleri ve ders kayıtları için altyapının hazırlanması,

- Her Eğitim–Öğretim yılında yatay geçiş ile akademik birimlerimize kabul edilecek öğrenci kontenjanları ve başvuru şartlarının tespiti, Yükseköğretim Kurulu Başkanlığına bildirilmesi ve yatay geçiş ile kabul edilen öğrencilerin muafiyet/intibak işlemlerinin yapılması,
 - DGS ile yerleşen öğrencilerin kesin kayıt işlemleri ve ders kayıtları için altyapının hazırlanması,
 - Lisansüstü Programlara kayıt hakkı kazanan öğrencilerin kayıtlarının yapılması,
 - Erasmus, Mevlana gibi değişim programları ile Özel Öğrenci olarak Üniversitemize gelen ve giden öğrenci bilgilerinin Öğrenci Bilgi Sistemine aktarılması,
 - Burs–öğrenim ve katkı kredisi haklarından yararlanan öğrenciler hakkında iş ve işlemlerin gerçekleştirilmesi, Kredi ve Yurtlar Kurumu Genel Müdürlüğü ile yazışmaların yapılması,
 - Disiplin cezası alan öğrenciler ile ilgili bilgilerin öğrenci bilgi sistemine aktarılması, derlenmesi ve Yükseköğretim Kurulu Başkanlığına bildirilmesi,
 - Her eğitim–öğretim dönemi için not girişlerinin sorunsuz bir şekilde yapılması, öğrenci üzerine notların aktarılması, öğrencilerin tek ders notlarının ve not düzeltme formu ile bildirilen notlarının sisteme işlenmesi,
 - Öğretim Programları, Yönetmelik-Yönerge değişiklikleri, Bölüm-Program açılması ve programlara öğrenci alınması, Yüksek Lisans-Doktora Programları açılması, Uluslararası Ortak Lisans/Lisansüstü Programların açılması ve programlara alınacak öğrenciler için özel şartların konulması vb. konularda alınması gereken kararlar için evrak hazırlığı, Senato/Yönetim Kurulu gündemine sunulması, alınan kararlar çerçevesinde ilgili yerlerle yazışmaların yapılması,
 - Öğrencilere ait belgelerin (Transkript, öğrenci belgesi vb.) öğrenci bilgi sistemi üzerinden düzenlenebilmesi için altyapının sağlanması,
 - Mezun öğrenci işlemlerinin yapılması,
 - Öğrenci/Mezun bilgilerinin YÖKSİS’e aktarılmasının sağlanması,
 - Öğrenci verilerine ilişkin istatistiklerin hazırlanması,
 - Üniversitemize yeni kayıt olacak öğrencilerin Öğrenci Kimlik Kartlarının basımı ve dağıtımının sağlanması, önceki yıllarda kayıt yaptıran öğrencilere ait kimlikler için bandrollerin dağıtımının sağlanması,
 - YÖK, ÖSYM ve ilgili diğer kurum, kuruluş ve kişilerle yazışmaların yapılması,
 - Eğitim–öğretimle ilgili kararların uygulanmasının sağlanması,
 - Kullanıcılara, öğrenci bilgi sistemi hakkında bilgi verilmesi,
 - Hizmetlerin istenilen hız ve kalitede sunulması, personel yeterliliği ve öğrenci bilgi sisteminin daha etkin seviyeye çıkarılması için gerekli çalışmaların sürdürülmesi,
 - Öğrencilerin ödediği öğrenim ücretleri ve katkı paylarının takibi ve iadesi ile ilgili yazışmaların yapılması,
 - Uluslararası öğrencilerin; başvuru, kayıt kabul işlemlerinin yapılması, Öğrenci Bilgi Sistemi üzerinden ders kayıtları ve ilgili makamlarla yazışmaların yapılması,
 - İlişik kesme ile ilgili işlemleri yapmak,
 - Taşınır Mal Yönetmeliğinin uygulanmasını sağlamak,
 - Öğrencilerin verdikleri dilekçelerin değerlendirilmesi ve/veya gerekli yazışmaların yapılması,
 - Evrak kayıt işlemlerinin yürütülmesi,
 - Bologna web sayfasındaki bilgilerin (ders bilgi paketleri, program kazanımları vb.) ilgili birimler tarafından tamamlanarak web sayfasına girişinin sağlanması,
 - Lisans ve lisansüstü programlarında kayıtlı erkek öğrencilerin öğrenimleri süresi içinde askerlik işlemlerinin yürütülmesi,
 - Üst Makamlar tarafından verilecek diğer görevlerin yapılması.

2- BİRİME İLİŞKİN BİLGİLER

A- FİZİKSEL YAPI

Tablo 1: İdari Personel Hizmet Alanları

Hizmet Alanı Servis-Çalışma Odası	Sayısı (Adet)	Kapalı Alanı (m ²)	Kullanan Sayısı (Kişi)
Daire Başkanı Odası	1	23,65	1
Ön Büro, Yazı İşleri ve Akademik Birim İşlemleri Odası	1	49,20	2
Teknik İşler (Öğrenci Bilgi Sistemi ve İstatistik) Odası	1	23,40	2
İdari İşler ve Diploma Odası	1	23,65	1
TOPLAM	4	120	6

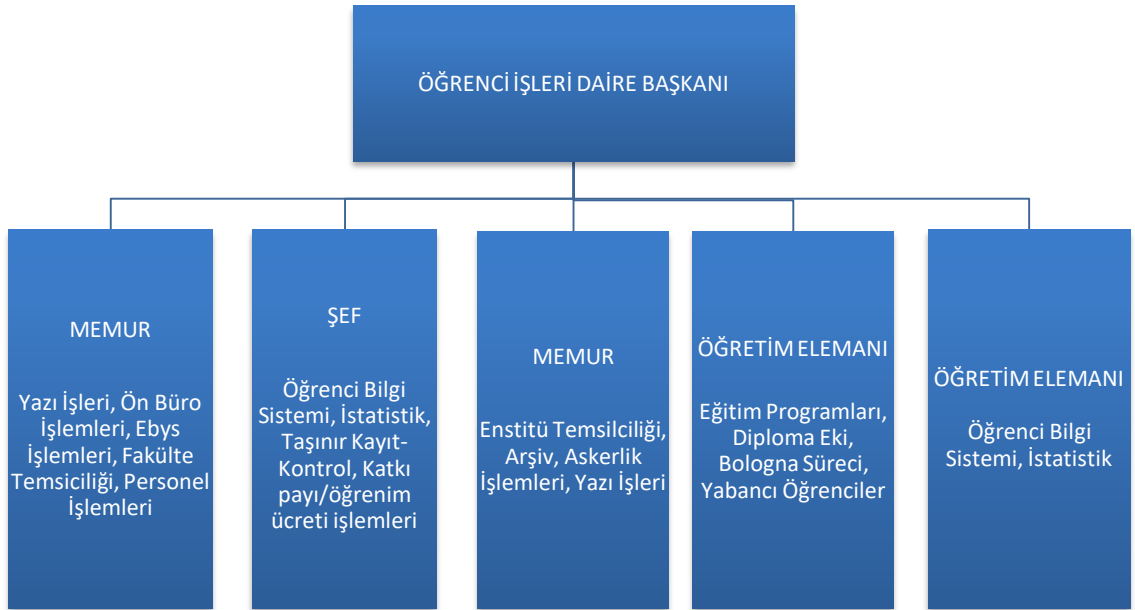
(31.12.2019 verilerine göre doldurulmuştur.)

B- ÖRGÜT YAPISI

Başkanlığımız, 1 daire başkanı, 2 öğretim görevlisi, 1 şef, 1 bilgisayar işletmeni ve 1 teknisyen kadrosunda görev yapan toplam 6 personel ile hizmet vermektedir.

ÖĞRENCİ İŞLERİ DAİRESİ BAŞKANLIĞI

TEŞKİLAT ŞEMASI



C- İNSAN KAYNAKLARI

Tablo 2: İdari ve Akademik Personelin Hizmet Sınıflarına Göre Dağılımı

Hizmet Sınıflandırması	Kadrosu Birimde Olan Personel Sayısı	Kadrosu Farklı Birimde Olan Personel Sayısı	TOPLAM
Daire Başkanı	1		1
Genel İdari Hizmetler Sınıfı	2		2
Teknik Hizmetler Sınıfı		1	1
Öğretim Görevlisi		2	2
		TOPLAM	6

(31.12.2019 verilerine göre doldurulmuştur.)

Tablo 3: İdari ve Akademik Personelin Eğitim Durumu

İdari ve Akademik Personelin Eğitim Durumu					
	İlköğretim	Lise	Ön Lisans	Lisans	Y.L. ve Dokt.
Kişi Sayısı	-	1	-	2	3
Yüzdesi	-	%16,7	-	%33,3	%50

(31.12.2019 verilerine göre doldurulmuştur.)

D- SUNULAN HİZMETLER

Eğitim Hizmetleri

Tablo 4: 2018-2019 Eğitim-Öğretim Yılı Program Sayıları

Birim Adı	Lisans	Yüksek Lisans	Doktora
Fen Fakültesi	2		
Hukuk Fakültesi	1		
İktisadi ve İdari Bilimler Fakültesi	3		
Kültür ve Sosyal Bilimler Fakültesi	1		
Mühendislik Fakültesi	6		
Fen Bilimleri Enstitüsü		1	-
Sosyal Bilimler Enstitüsü		9	2
TOPLAM	13	10	2

(31.12.2019 verilerine göre doldurulmuştur.)

Tablo 5: 2018-2019 Eğitim-Öğretim Yılı Sınıflara Göre Lisans Öğrenci Dağılımı

Birim Adı	Hazırlık	1.Sınıf	2.Sınıf	3.Sınıf	4.Sınıf	Genel Toplam
Fen Fakültesi	134	68	8	-	-	210
Hukuk Fakültesi	93	70	40	49	53	305
İktisadi ve İdari Bilimler Fakültesi	182	100	38	50	41	411
Kültür ve Sosyal Bilimler Fakültesi	64	20	6	-	-	90
Mühendislik Fakültesi	305	209	86	70	53	723
Fen Bilimleri Enstitüsü	-	10	4	-	-	14
Sosyal Bilimler Enstitüsü	-	89	83	-	-	172
TOPLAM	778	566	265	169	147	1925

(15.02.2019 verilerine göre doldurulmuştur.)

Tablo 6: 2018-2019 Eğitim-Öğretim Yılı Yeni Kayıt Öğrenci Sayıları

Birim Adı	2018-2019 Yeni Kayıt		
	K	E	TOPLAM
Fen Fakültesi	61	46	107
Hukuk Fakültesi	49	42	91
İktisadi ve İdari Bilimler Fakültesi	71	59	130
Kültür ve Sosyal Bilimler Fakültesi	23	19	42
Mühendislik Fakültesi	77	187	264
Fen Bilimleri Enstitüsü	-	4	4
Sosyal Bilimler Enstitüsü	28	34	62
TOPLAM	309	391	700

Tablo 7: 2018 YKS ve 2018 YKS-Ek Yerleştirmelerine Göre Kayıt Yapan Öğrenci Sayıları

Birim Adı	YKS	YKS-Ek
Fen Fakültesi	104	1
Hukuk Fakültesi	82	-
İktisadi ve İdari Bilimler Fakültesi	116	2
Kültür ve Sosyal Bilimler Fakültesi	39	-
Mühendislik Fakültesi	250	1
TOPLAM	591	4

Tablo 8: 2018-2019 Eğitim-Öğretim Yılı Yatay ve Dikey Geçişle Gelen Öğrenci Sayıları

Birim Adı	Yatay Geçişle Gelen Öğrenci Sayısı			Dikey Geçişle Gelen Öğrenci Sayısı		
	K	E	Toplam	K	E	Toplam
Fen Fakültesi	1	1	2	-	-	-
Hukuk Fakültesi	-	2	2	-	2	2
İktisadi ve İdari Bilimler Fakültesi	4	2	6	-	2	2
Kültür ve Sosyal Bilimler Fakültesi	2	1	3	-	-	-
Mühendislik Fakültesi	3	3	6	-	6	6
TOPLAM	10	9	19		10	10

Tablo 9: 2018-2019 Eğitim-Öğretim Yılı Yurtdışından Öğrenci Kabul Kontenjanı İle Lisans Programlarına Kayıt Yaptıran Öğrenci Sayıları

Fakülte Adı	Mavi Karth	T.C. Uyruklu	Yabancı Uyruklu	Toplam
Fen Fakültesi	-	-	-	-
Hukuk Fakültesi	2	3	-	5
İktisadi ve İdari Bilimler Fakültesi	3	1	-	4
Kültür ve Sosyal Bilimler Fakültesi	-	-	-	-
Mühendislik Fakültesi	1	-	-	1
TOPLAM	6	4	-	10

Tablo 10: 2018-2019 Eğitim-Öğretim Yılı Mezun Öğrenci Sayıları

Birim Adı	2018-2019
Fen Fakültesi	-
Hukuk Fakültesi	34
İktisadi ve İdari Bilimler Fakültesi	27
Kültür ve Sosyal Bilimler Fakültesi	-
Mühendislik Fakültesi	39
Sosyal Bilimler Enstitüsü	18
Fen Bilimleri Enstitüsü	2
TOPLAM	120

Tablo 11: 2018-2019 Eğitim-Öğretim Yılı Üniversiteden İlişgi Kesilen Öğrenci Sayıları

Birim Adı	Kayı Silindi (Kendi İsteği)	Kayı Silindi (Başarısız)	Yatay Geçiş (Kurumlar arası)	Yatay Geçiş (Ek Madde-1)	Yönetim Kurulu Kararı İle Ayrılan	Genel Toplam
Fen Fakültesi	6	3	-	6	-	15
Hukuk Fakültesi	-	2	-	9	-	11
İktisadi ve İdari Bilimler Fakültesi	12	27	-	23	-	62
Kültür ve Sosyal Bilimler Fakültesi	11	24	-	10	-	45
Mühendislik Fakültesi	3	22	-	22	-	47
Sosyal Bilimler Enstitüsü	4	44	-	-	1	49
Fen Bilimleri Enstitüsü	-	-	-	-	-	-
TOPLAM	36	122	-	70	1	229

(01.09.2018 – 15.09.2019 tarihleri arasındaki verilere göre doldurulmuştur.)

Tablo 12: 2018 YKS Lisans Programları Kontenjanları ve Doluluk Oranları

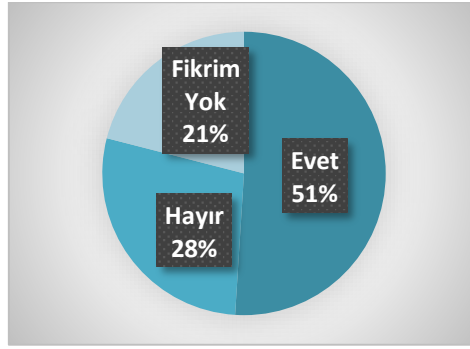
Fakülte Adı	Program Adı	Genel Kont.	OBK	Genel Kont. Yerleşen	OBK Yerleşen	Toplam Kont.	Toplam Yerleşen	Doluluk Oranı
Fen Fakültesi	Malzeme Bilimi ve Teknolojileri (Almanca)	37	1	37	1	38	38	%100
	Malzeme Bilimi ve Teknolojileri (Almanca) (Bk. 766)	3	-	2	-	3	2	%67
	Moleküler Biyoteknoloji (Almanca)	60	2	60	2	62	62	%100
	Moleküler Biyoteknoloji (Almanca) (Bk. 766)	3	-	3	-	3	3	%100
Hukuk Fakültesi	Hukuk Fakültesi	80	2	80	2	82	82	%100
	Hukuk Fakültesi (Bk. 766)	15	-	0	-	15	0	%0
İktisadi ve İdari Bilimler Fakültesi	İktisat (Almanca)	40	1	40	1	41	41	%100
	İktisat (Almanca) (Bk. 766)	3	-	0	-	3	0	%0
	İşletme (Almanca)	37	1	37	1	38	38	%100
	İşletme (Almanca) (Bk. 766)	3	-	0	-	3	0	%0
	Siyaset Bilimi ve Uluslararası İlişkiler (Almanca)	37	1	37	1	38	38	%100
	Siyaset Bilimi ve Uluslararası İlişkiler (Almanca) (Bk. 766)	5	-	0	-	5	0	%0
Kültür ve Sosyal Bilimler Fakültesi	Kültür ve İletişim Bilimleri	37	1	37	1	38	38	%100
	Kültür ve İletişim Bilimleri (Bk. 766)	3	-	1	-	3	1	%33
Mühendislik Fakültesi	Bilgisayar Mühendisliği (Almanca)	37	1	37	1	38	38	%100
	Bilgisayar Mühendisliği (Almanca) (Bk. 766)	3	-	3	-	3	3	%100
	Elektrik-Elektronik Mühendisliği (Almanca)	40	1	40	1	41	41	%100
	Elektrik-Elektronik Mühendisliği (Almanca) (Bk. 766)	3	-	3	-	3	3	%100
	Endüstri Mühendisliği (Almanca)	37	1	37	1	38	38	%100
	Endüstri Mühendisliği (Almanca) (Bk. 766)	3	-	3	-	3	3	%100
	İnşaat Mühendisliği (Almanca)	40	1	40	1	41	41	%100
	İnşaat Mühendisliği (Almanca) (Bk. 766)	--	-	--	-			--
	Makine Mühendisliği (Almanca)	40	1	40	1	41	41	%100
	Makine Mühendisliği (Almanca) (Bk. 766)	--	-	--	-	-	-	--
	Mekatronik Sistemler Mühendisliği (Almanca)	37	1	37	1	38	38	%100
	Mekatronik Sistemler Mühendisliği (Almanca) (Bk. 766)	3	-	3	-	3	3	%100
TOPLAM		606	15	577	15	621	592	%95

Tablo 13: 2018-2019 Eğitim-Öğretim Yılı Lisansüstü Öğrenci Kontenjanları ve Doluluk Oranları

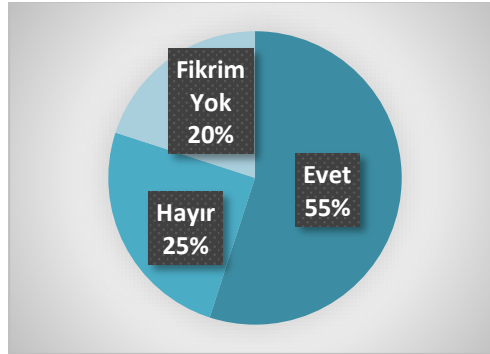
Birim Adı	Kontenjan	Kontenjan Yerleşen	Boş Kalan	Doluluk Oranı
Sosyal Bilimler Enstitüsü	175	62	113	%35
Fen Bilimleri Enstitüsü	50	4	46	%8
TOPLAM	225	66	149	%29,3

Tablo 14: Rektörlük Öğrenci Memnuniyet Anketi Sonuçları

Öğrenci İşleri Daire Başkanlığı personelinin görev alanı ile ilgili yeterli bilgiye sahip olduğumu düşünüyorum.



Öğrenci İşleri Daire Başkanlığı'nın ihtiyaç duyduğum konulardaki alaka ve tutumundan memnunum.



(Rektörlük Öğrenci Memnuniyeti Anketini Cevaplayan Öğrenci Sayısı: 1069)

E-BİLGİ VE TEKNOLOJİK KAYNAKLAR

Tablo 15: Bilgi ve Teknolojik Kaynaklar

Cinsi	Sayı
Masaüstü Bilgisayar	8
Dizüstü Bilgisayar	1
Yazıcı	5
Öğrenci Kimlik Kartı Basım Makinası	1
Öğrenci Bilgi Sistemi	1

3- AMAÇ VE HEDEFLER

A- BİRİMİN AMAÇ VE HEDEFLERİ

STRATEJİK AMAÇ (1)-Hizmet verimliliğini ve kalitesini arttırmak.

Stratejik Hedef (1.1) Daire Başkanlığı ve birim öğrenci işleri personelinin iş verimliliğini arttırmak.

Stratejik Hedef (1.2) Öğrenci işleri ile ilgili bütün işlemlerin Öğrenci Bilgi Sistemi üzerinden yapılmasını veya rapor olarak alınmasını sağlamak.

Stratejik Hedef (1.3) Ara yönetici kadrolarındaki eksikliğin giderilerek artan iş yüküne uygun personel ihtiyacının karşılanması.

Stratejik Hedef (1.4) Eğitim-öğretim faaliyetlerine ilişkin yürütülen iş ve işlemlerin üstesinden gelmek, belirlenen zamanda yapılmasını sağlamak.

B- TEMEL POLİTİKALAR VE ÖNCELİKLER

Temel politikamız; ilgili yönetmelik ve yönergelerin doğru ve adil olarak uygulanması, öğrencilerimizin ve akademik personelimizin eşit kalitede ve kusursuz hizmet almasıdır.

Önceliğimiz, birim hizmetlerinin daha az emek ve daha kısa sürede, doğru bir şekilde verilmesini sağlamaktır.

4- FAALİYETLERE İLİŞKİN BİLGİ VE DEĞERLENDİRMELER

A- BÜTÇE UYGULAMA SONUÇLARI

GİDER TÜRÜ	TOPLAM ÖDENEK	HARCAMA
01. Personel Giderleri		
02. Sosyal Güvenlik Kurumlarına Devlet Primi Giderleri		
03.Yolluklar		
GENEL TOPLAM		

B- PERFORMANS BİLGİLERİ

Türk-Alman Üniversitesi ile Almanya Bielefeld Uygulamalı Bilimler Üniversitesi (Fachhochschule Bielefeld) arasında mevcut İşletme Lisans Programları arasında uluslararası ortak lisans programı tesisine ilişkin protokol 03/04/2019 tarihli Yükseköğretim Yürütme Kurulu toplantısında incelenerek onaylanmış ve bu kapsamda 2019-2020 eğitim-öğretim yılında 4 öğrenci Bielefeld Uygulamalı Bilimler Üniversitesi'ne gönderilmiştir.

Türk-Alman Üniversitesi Sosyal Bilimler Enstitüsü Kültürlerarası Yönetim Tezli Yüksek Lisans Programı ile Passau Üniversitesi Felsefe Fakültesi Kültür Ekonomisi-Uluslararası Kültür ve Ekonomi Araştırmaları Yüksek Lisans Programı arasında mevcut Programlar Arası Ortak Yüksek Lisans Programı yürütülmesine ilişkin çalışmalar başlatılmıştır.

Lisans Bitirme Çalışması ve Tezler İçin Benzerlik Raporu Alınması ve Kullanılmasına İlişkin Uygulama Esasları, Öğrenci Danışmanlığı Yönergesi ile Diploma, diploma eki, Geçici Mezuniyet Belgesi ve Yandal Sertifikası Düzenlenmesine İlişkin Yönerge taslak çalışmaları tamamlanarak ilgili komisyona sunulmuştur.

Türk-Alman Üniversitesi Rektörlüğü'nün, Rektörlük bünyesinde Merkezi Araştırma Laboratuvarları Uygulama ve Araştırma Merkezi kurulması konusundaki teklifi 27/03/2019 tarihli Yükseköğretim Yürütme Kurulu toplantısında incelenmiş ve Rektörlük bünyesinde bir Araştırma Laboratuvarları Uygulama ve Araştırma Merkezi'nin kurulması uygun görülmüştür.

Cumhurbaşkanı Kararı ile Türk-Alman Üniversitesi Rektörlüğü'ne bağlı Göç ve Uyum Uygulama ve Araştırma Merkezi bünyesinde Almanya'nın Berlin şehrinde Göç ve Uyum Uygulama ve Araştırma Merkezi Şubesi kurulmasına 25/12/2019 tarihli ve 30989 sayılı Resmî Gazetede yayımlanarak karar verilmiştir.

İşletme Yönetimi (İÖ) Tezli Yüksek Lisans Programı'nın açılması 22/05/2019 tarihli Yükseköğretim Yürütme Kurulu toplantısında incelenerek uygun görülmüştür.

Yabancı Dil Olarak Almanca Öğretimi Tezli Yüksek Lisans Programı'nın açılması 17/07/2019 tarihli Yükseköğretim Yürütme Kurulu toplantısında incelenerek uygun görülmüştür.

Özel Hukuk Doktora Programı'nın açılması 07/08/2019 tarihli Yükseköğretim Yürütme Kurulu toplantısında incelenmiş ve uygun görülmüştür.

15/05/2019 tarihli Yükseköğretim Yürütme Kurulu kararı ile Mühendislik Fakültesi bünyesinde açılan Anabilim Dalları:

- Siber Güvenlik Anabilim Dalı
- Elektrik Tesisleri Anabilim Dalı
- Kontrol ve Kumanda Anabilim Dalı
- Akıllı Sistemler Anabilim Dalı
- Otomasyon Sistemleri Anabilim Dalı
- Robotik Anabilim Dalı
- Hidrolik Anabilim Dalı
- Ulaştırma Anabilim Dalı
- Yapı Malzemesi Anabilim Dalı
- Yapı İşletmesi Anabilim Dalı

Öğretim dili İngilizce olan program mezunlarına İngilizce Diploma Eki verilmesi talebimizin uygun bulunduğu Yükseköğretim Kurulu Başkanlığı'nın 11/12/2019 tarihli yazısında bildirilmiştir.

2018-2019 Eğitim-Öğretim yılında öğrencilerimize mezun oldukları an itibari ile ÖBS'den diploma ve diploma eki basılması için gerekli çalışmalar tamamlanarak 2018 yılı Birim Faaliyet Raporu Stratejik Hedefi 2.3 gerçekleştirilmiştir.

2018-2019 Eğitim-Öğretim yılında Üniversitemiz bünyesinde okutulan tüm Lisans/Lisansüstü derslere ait bilgi paketlerinin girişi ve bu derslere ait ders kayıtlarının ÖBS üzerinden yapılması sağlanarak 2018 yılı Birim Faaliyet Raporu Stratejik Hedefleri 1.1 ve 1.2 gerçekleştirilmiştir.

2018-2019 Eğitim-Öğretim Yılı'ndan itibaren Yatay Geçiş Başvuruları ve Yabancı Uyruklu Öğrenci Başvuruları online olarak ÖBS üzerinden alınmıştır.

2018-2019 Eğitim-Öğretim Yılı Bahar Yarıyılı ders yenilemelerinden itibaren katkı payı/öğrenim ücreti ödemelerinde online tahsilata geçilmiştir.

Öğrenci İşleri Daire Başkanı ve Bilgisayar İşletmeni kadrosunda çalışan personelimiz 3 – 4 Mayıs 2019 tarihleri arasında Kayseri Erciyes Üniversitesi'nde düzenlenen “8. Yükseköğretim Kurumları Öğrenci İşleri Mevzuat Uygulama ve Birliktelik Toplantısı”na katılmıştır.

Öğrenci İşleri Daire Başkanlığı Bilgisayar İşletmeni kadrosunda çalışan personelimiz 20 Haziran 2019 tarihinde İstanbul İl Göç İdaresi tarafından düzenlenen “Bilgilendirme ve Tecrübe Paylaşım Toplantısı”na katılmıştır.

Öğretim Görevlisi kadrosunda çalışan personelimiz Erasmus + Personel Eğitim Alma Hareketliliği çerçevesinde 20 – 24 Mayıs 2019 tarihleri arasında Almanya'da bulunan Bielefeld Üniversitesi'nde görevlendirilmiştir.

5- KURUMSAL KABİLİYET VE KAPASİTENİN DEĞERLENDİRİLMESİ

A- GÜÇLÜ YÖNLER

- Birim çalışanlarının özverili olması,
- Üniversite üst yönetiminin çözüm odaklı olması,
- Üniversite birimlerinin tek kampüste olması,
- Öğrenci memnuniyetinin ön planda tutulması.

B- ZAYIF YÖNLER

- Yurtdışı öğrencilerle ilgili yurtdışı öğrenci biriminin bulunmaması,
- Yabancı dil bilen personel sayısı yetersizliği,
- Ara yönetici kadrolarının olmaması.

C- TEHDİTLER

- Ders planlarının sık sık değiştirilmesi,
- Öğretim planlarında ders intibaklarının eksik yapılması,
- Danışmanlık sistemindeki aksaklıklar,
- Koordinasyon içinde çalışılması gereken birimlerdeki personel yetersizliği nedeni ile düzgün ve zamanında bilgi akışının olmaması,

- Öğrencilerin ve birim dışındaki personelin mevzuatı ve akademik takvimi takip etmemeleri.

D- DEĞERLENDİRME

- Öğrenci İşleri Daire Başkanlığı bünyesinde verilen bilgi ve belge hizmetleri hızlı ve sağlıklı bir şekilde yürütülmektedir.
- Mevzuata ve akademik takvime uygun hizmet verilebilmesi için gerekli tedbirler alınmaktadır.

6- ÖNERİ VE TEDBİRLER

Başkanlığımız iş yükünün azaltılması ve iş takibi konularında süreçlerin daha sorunsuz ve hızlı işletilmesini sağlayacak önerilerimiz aşağıda belirtilmiştir:

Paydaşlarımızın iş ve işlemlerini yönetmelik ve yönergeler doğrultusunda ve akademik takvime uygun olarak yapmaları,

Üniversitemizde görevine yeni başlayan, Yurtdışından ya da farklı Üniversiteden görevlendirilen öğretim üyeleri için akademik takvim ve mevzuatı içeren el kitapçığının hazırlanarak verilmesi ve otomasyona girişlerinin yapılması,

Ara yönetici kadrolarının oluşturulması.

EK-1: HARCAMA YETKİLİSİNİN İÇ KONTROL GÜVENCE BEYANI

İÇ KONTROL GÜVENCE BEYANI ^[1]

Harcama yetkilisi olarak yetkim dahilinde;

Bu raporda yer alan bilgilerin güvenilir, tam ve doğru olduğunu beyan ederim.

Bu raporda açıklanan faaliyetler için idare bütçesinden harcama birimimize tahsis edilmiş kaynakların etkili, ekonomik ve verimli bir şekilde kullanıldığını, görev ve yetki alanım çerçevesinde iç kontrol sisteminin idari ve mali kararlar ile bunlara ilişkin işlemlerin yasallık ve düzenliliği hususunda yeterli güvenceyi sağladığımı ve harcama birimimizde süreç kontrolünün etkin olarak uygulandığını bildiririm.

Bu güvence, harcama yetkilisi olarak sahip olduğum bilgi ve değerlendirmeler, iç kontroller, iç denetçi raporları ile Sayıştay raporları gibi bilgim dâhilindeki hususlara dayanmaktadır.

Burada raporlanmayan, idarenin menfaatlerine zarar veren herhangi bir husus hakkında bilgim olmadığını beyan ederim. (Beykoz- 20/01/2020)

Sinem ÖZKARA TORUN
Daire Başkanı