



**TÜRK-ALMAN ÜNİVERSİTESİ
ÖĞRENCİ İŞLERİ DAİRE BAŞKANLIĞI
2022 BİRİM FAALİYET RAPORU**

İçindekiler

Birim Yöneticisinin Sunuşu	3
1- GENEL BİLGİLER	4
A- MİSYON VE VİZYON	4
Miyon (Özgörü)	4
Vizyon (Özgörev)	4
B- YETKİ, GÖREV VE SORUMLULUKLAR	4
Yetki	4
Görev ve Sorumlulukları	4
2- BİRİME İLİŞKİN BİLGİLER	6
A- FİZİKSEL YAPI	6
B- ÖRGÜT YAPISI	7
C- İNSAN KAYNAKLARI	6
D- SUNULAN HİZMETLER	7
Eğitim Hizmetleri	7
E- BİLGİ VE TEKNOLOJİK KAYNAKLAR	13
3- AMAÇ VE HEDEFLER	13
A- BİRİMİN AMAÇ VE HEDEFLERİ	13
B- TEMEL POLİTİKALAR VE ÖNCELİKLER	14
4- FAALİYETLERE İLİŞKİN BİLGİ VE DEĞERLENDİRMELER	14
A- BÜTÇE UYGULAMA SONUÇLARI	14
5- KURUMSAL KABİLİYET VE KAPASİTENİN DEĞERLENDİRİLMESİ	14
A- GÜÇLÜ YÖNLER	14
B- ZAYIF YÖNLER	14
C- TEHDİTLER	14
D- DEĞERLENDİRME	15
6- ÖNERİ VE TEDBİRLER	15

Birim Yöneticisinin Sunuşu

Başkanlığımız, ilgili mevzuat ve Üniversitemiz misyon ve vizyonu ışığında günün teknolojik gelişmelerine göre faaliyetini sürdürmekte, akademik personelimizin, okuyan ve mezun öğrencilerimizin memnuniyetini baz alarak hizmet vermektedir.

Öğrencilerimizin ve Başkanlığımızla etkileşimli çalışan akademik personel ile Üniversitemiz birimlerinin görüşleri doğrultusunda 2021-2022 Eğitim-Öğretim yılının Başkanlığımız açısından verimli geçtiği söylenebilir.

Üniversitemizin misyonunu dayanak alarak verdiğimiz hizmetlerin, Üniversitemiz vizyonuna artı değer kattığı görülmektedir.

Sinem ÖZKARA TORUN
Daire Başkanı

1- GENEL BİLGİLER

A- MİSYON VE VİZYON

Misyon (Özgörü)

Akademik birimlerimiz ile koordinasyon sağlayarak planlanan eğitim-öğretim sürecinin düzenli olarak yürütülmesini sağlamak, öğrencilere, mezunlara ve akademik personele seviyeli hizmet vermek, koordineli çalışılan kurum/birimlere bilgi akışını doğru ve zamanında sunmaktır.

Vizyon (Özgörev)

Sürekli gelişen bilgi ve teknolojileri kullanarak daha doğru, daha az emek ve daha kısa sürede bilgi ve belge hizmeti sunmak, öğrencilerimizin, mezunlarımızın, akademik ve idari personelimizin memnuniyetini ön planda tutarak ilkeli hizmet vermek.

B- YETKİ, GÖREV VE SORUMLULUKLAR

Yetki

Öğrenci İşleri Daire Başkanlığı, 2547 sayılı Yükseköğretim Kanunu ve 124 sayılı Yükseköğretim Üst Kuruluşları ile Yükseköğretim Kurumlarının İdari Teşkilatı hakkında Kanun Hükmünde Kararname uyarınca görev yapmaktadır.

Görev ve Sorumlulukları

Yükseköğretim Üst Kuruluşları ile Yükseköğretim Kurumlarının İdari Teşkilatı Hakkında 07.10.1983 Tarih ve 124 Sayılı Kanun Hükmünde Kararnamenin 7. Bölümünün 31. Maddesinde Öğrenci İşleri Daire Başkanlığının görevleri şunlardır:

- Öğrencilerin yeni kayıt, kabul ve ders durumları ile ilgili gerekli işleri yapmak,
- Mezuniyet, kimlik, burs, mezunların izlenmesi işlemlerini yürütmek,
- Verilecek diğer benzeri görevleri yerine getirmek.

Bu kapsamda Öğrenci İşleri Daire Başkanlığı'nda yapılan işler aşağıda belirtilmiştir.

- Her eğitim-öğretim yılı için Üniversitemize alınacak öğrencilere ilişkin kontenjanların tespit edilmesi ve ÖSYM Başkanlığı'na bildirilmesi,
- Üniversitemize yerleşen öğrencilerin kayıtlarının yapılacağı tarih ve yerlerin ÖSYM Başkanlığı'na bildirilmesi, ÖSYM tarafından Üniversitemize yerleştirilen öğrenci bilgilerinin Üniversitemiz öğrenci bilgi sistemine aktarılması, kayıt ile ilgili duyuruların yapılması, kayıt evraklarının hazırlanması, kayıtların sorunsuz, kolay ve sağlıklı bir şekilde yürütülmesi için çalışmaların yapılması, kesin kayıtların ve ders kayıtlarının yapılması için altyapının hazırlanması,

- Eğitim–öğretimi devam eden öğrencilerin ders kayıtlarını yenilemeleri için her dönem ders kayıtları ile ilgili çalışmaların yapılması,
- Her eğitim–öğretim yılı için akademik takvimin hazırlanması ve eğitim faaliyetlerinin akademik takvim doğrultusunda yürütülmesi,
- Eğitim–öğretim yılı başında kesin kayıt yaptırmayan öğrenci sayılarının tespit edilerek ek kontenjanların belirlenmesi çalışmalarına esas olmak üzere ÖSYM Başkanlığı'na bildirilmesi; ek yerleştirme ile yerleşen öğrencilerin kesin kayıt işlemleri ve ders kayıtları için altyapının hazırlanması,
- Her eğitim–öğretim yılında yatay geçiş ile akademik birimlerimize kabul edilecek öğrenci kontenjanları ve başvuru şartlarının tespiti, Yükseköğretim Kurulu Başkanlığına bildirilmesi ve yatay geçiş ile kabul edilen öğrencilerin muafiyet/intibak işlemlerinin yapılması,
- DGS ile yerleşen öğrencilerin kesin kayıt işlemleri ve ders kayıtları için altyapının hazırlanması,
- Erasmus, Mevlana gibi değişim programları ile özel öğrenci olarak Üniversitemize gelen ve giden öğrenci bilgilerinin öğrenci bilgi sistemine aktarılması,
- Burs–öğrenim ve katkı kredisi haklarından yararlanan öğrenciler hakkında iş ve işlemlerin gerçekleştirilmesi, Kredi ve Yurtlar Kurumu Genel Müdürlüğü ile yazışmaların yapılması,
- Disiplin cezası alan öğrenciler ile ilgili bilgilerin öğrenci bilgi sistemine aktarılması, derlenmesi ve Yükseköğretim Kurulu Başkanlığına bildirilmesi,
- Her eğitim–öğretim dönemi için not girişlerinin sorunsuz bir şekilde yapılması, öğrenci üzerine notların aktarılması, öğrencilerin tek ders notlarının ve not düzeltme formu ile bildirilen notlarının sisteme işlenmesi,
- Öğretim Programları, Yönetmelik-Yönerge değişiklikleri, Bölüm-Program açılması ve programlara öğrenci alınması, Yüksek Lisans-Doktora Programları açılması ve programlara alınacak öğrenciler için özel şartların konulması vb. konularda alınması gereken kararlar için evrak hazırlığı, Senato/Yönetim Kurulu gündemine sunulması, alınan kararlar çerçevesinde ilgili yerlerle yazışmaların yapılması,
- Öğrencilere ait belgelerin (Transkript, öğrenci belgesi vb.) öğrenci bilgi sistemi üzerinden düzenlenebilmesi için altyapının sağlanması,
- Mezun öğrenci işlemlerinin yapılması,
- Öğrenci/mezun bilgilerinin YÖKSİS'e aktarılmasının sağlanması,
- Öğrenci verilerine ilişkin istatistiklerin hazırlanması,
- YÖK, ÖSYM ve ilgili diğer kurum, kuruluş ve kişilerle yazışmaların yapılması,
- Eğitim–öğretimle ilgili kararların uygulanmasının sağlanması,
- Kullanıcılara, öğrenci bilgi sistemi hakkında bilgi verilmesi,
- Hizmetlerin istenilen hız ve kalitede sunulması, personel yeterliliği ve öğrenci bilgi sisteminin daha etkin seviyeye çıkarılması için gerekli çalışmaların sürdürülmesi,
- Öğrencilerin ödediği öğrenim ücretleri ve katkı paylarının takibi ve iadesi ile ilgili yazışmaların yapılması,
- Uluslararası öğrencilerin kayıt işlemlerinin yapılması,
- İlişik kesme ile ilgili işlemleri yapmak,
- Taşınır Mal Yönetmeliğinin uygulanmasını sağlamak,
- Öğrencilerin verdikleri dilekçelerin değerlendirilmesi ve/veya gerekli yazışmaların yapılması,

- Evrak kayıt işlemlerinin yürütülmesi,
- Lisans programlarında kayıtlı erkek öğrencilerin öğrenimleri süresi içinde askerlik işlemlerinin yürütülmesi,
- Üst Makamlar tarafından verilecek diğer görevlerin yapılması.

2- BİRİME İLİŞKİN BİLGİLER

A- FİZİKSEL YAPI

Tablo 1: İdari Personel Hizmet Alanları

Hizmet Alanı	Sayısı (Adet)	Kapalı Alanı (m ²)	Kullanan Sayısı (Kişi)
Servis-Çalışma Odası			
Daire Başkanı Odası	1	26,5	1
Ön Büro, Yazı İşleri ve Akademik Birim İşlemleri Odası	1	48,15	3
Teknik İşler (Öğrenci Bilgi Sistemi ve İstatistik) Odaları	4	86,56	5
Sekretarya	1	21,64	-
Toplantı Odası	1	21,64	8
Diploma Odası	1	21,64	1
Arşiv	1	13,8	5
TOPLAM	10	239,93	23

(31.12.2022 verilerine göre doldurulmuştur.)

B- İNSAN KAYNAKLARI

Tablo 2: İdari ve Akademik Personelin Hizmet Sınıflarına Göre Dağılımı

Hizmet Sınıflandırması	Kadrosu Birimde Olan Personel Sayısı	Kadrosu Farklı Birimde Olan Personel Sayısı	TOPLAM
Daire Başkanı	1		1
Genel İdare Hizmetler Sınıfı	3	1	4
Teknik Hizmetler Sınıfı		2	2
		TOPLAM	7

(31.12.2022 verilerine göre doldurulmuştur.)

Tablo 3: İdari ve Akademik Personelin Eğitim Durumu

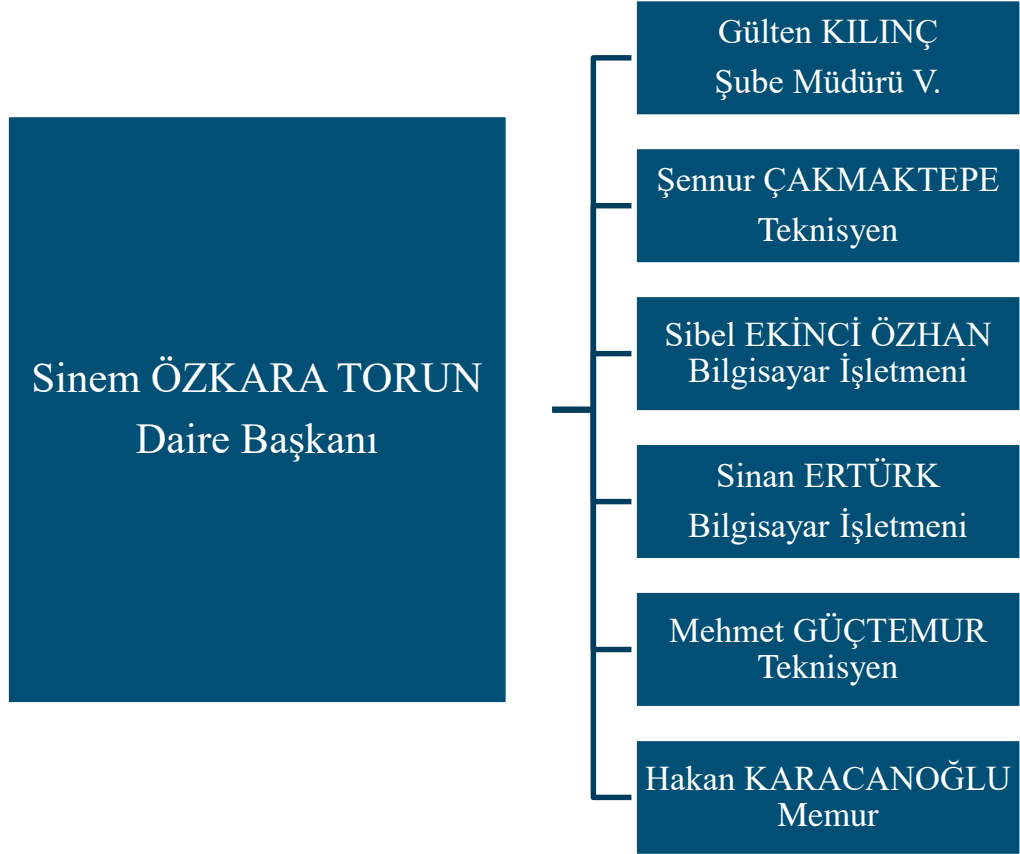
	İlköğretim	Lise	Ön Lisans	Lisans	Yüksek Lisans ve Doktora
Kişi Sayısı	-	1	2	3	1
Yüzdesi	-	% 14	%29	%43	% 14

(31.12.2022 verilerine göre doldurulmuştur.)

C- ÖRGÜT YAPISI

Başkanlığımız, 1 daire başkanı, 1 şube müdürü vekili, 2 bilgisayar işletmeni, 1 memur ve 2 teknisyen kadrosunda görev yapan toplam 7 personel ile hizmet vermektedir.

ÖĞRENCİ İŞLERİ DAİRESİ BAŞKANLIĞI TEŞKİLAT ŞEMASI



D- SUNULAN HİZMETLER

Eğitim Hizmetleri

1) Yeni Bölüm/Program Açılması

01.01.2022 ve 31.12.2022 tarihleri arasında açılan bölüm ve programlar:

- Ortak Dersler Bölümü
- Makine Mühendisliği Tezli Yüksek Lisans Programı (İngilizce)
- Moleküler Biyoteknoloji Tezli Yüksek Lisans Programı (İngilizce)

- Alman Dili Eğitimi Tezsiz Yüksek Lisans Programı İkinci Öğretim (Almanca)
- Elektrik-Elektronik Mühendisliği Doktora Programı (İngilizce)

2) Mevzuat Hazırlama

Türk-Alman Üniversitesi Eğitim-Öğretim Programları Tasarımı ve Onayı Yönergesi 2022 yılında uygulanmaya başlanmıştır.

Türk-Alman Üniversitesi Lisans Eğitim-Öğretim ve Sınav Yönetmeliğinde yapılan değişiklikler 24 Nisan 2022 ve 11 Şubat 2022 tarihli Resmi Gazete’de yayımlanarak yürürlüğe girmiştir.

Türk-Alman Üniversitesi Lisans Ölçme ve Değerlendirme Yönergesinde 6 Nisan 2022 Senato kararı ile değişiklik yapılmıştır.

3) Öğrenci Bilgi Sistemi Yazılımının Geliştirilmesi

Otomasyon firması tarafından güncel mevzuata uygun yapılan değişiklikler sisteme yüklenmiştir.

4) Sunulan Hizmetlere İlişkin Sayısal Veriler

Tablo 4: 2021-2022 Eğitim-Öğretim Yılı Program Sayıları

Birim Adı	Lisans	Yüksek Lisans	Doktora
Fen Fakültesi	3	-	-
Hukuk Fakültesi	1	-	-
İktisadi ve İdari Bilimler Fakültesi	3	-	-
Kültür ve Sosyal Bilimler Fakültesi	2	-	-
Mühendislik Fakültesi	6	-	-
Fen Bilimleri Enstitüsü	-	7	3
Sosyal Bilimler Enstitüsü	-	9	5
TOPLAM	15	16	8

(31.12.2022 verilerine göre doldurulmuştur.)

Tablo 5: 2021-2022 Eğitim-Öğretim Yılı Sınıflara Göre Lisans Öğrenci Dağılımı

Birim Adı	Hazırlık	1.Sınıf	2.Sınıf	3.Sınıf	4.Sınıf	Genel Toplam
Fen Fakültesi	255	64	122	72	76	589
Hukuk Fakültesi	227	40	110	62	52	491
İktisadi ve İdari Bilimler Fakültesi	281	53	159	74	92	659
Kültür ve Sosyal Bilimler Fakültesi	139	19	31	12	12	213
Mühendislik Fakültesi	640	207	401	224	192	1664
TOPLAM	1542	383	823	444	424	3616

(31.12.2022 verilerine göre doldurulmuştur.)

Tablo 6: 2021-2022 Eğitim-Öğretim Yılı Cinsiyetlerine Göre Öğrenci Sayıları

Birim Adı	Kadın	Erkek	Genel Toplam
Fen Fakültesi	337	252	589
Hukuk Fakültesi	301	190	491
İktisadi ve İdari Bilimler Fakültesi	328	331	659
Kültür ve Sosyal Bilimler Fakültesi	113	100	213
Mühendislik Fakültesi	434	1230	1664
Sosyal Bilimler Enstitüsü	163	191	354
Fen Bilimleri Enstitüsü	6	34	40
TOPLAM	1682	2328	4010

Tablo 7: 2021-2022 Eğitim-Öğretim Yılı Yeni Kayıt Öğrenci Sayıları

Birim Adı	K	E	TOPLAM
Fen Fakültesi	72	83	155
Hukuk Fakültesi	76	48	124
İktisadi ve İdari Bilimler Fakültesi	74	87	161
Kültür ve Sosyal Bilimler Fakültesi	34	38	72
Mühendislik Fakültesi	94	307	401
Fen Bilimleri Enstitüsü	17	3	20
Sosyal Bilimler Enstitüsü	50	47	97
TOPLAM	417	613	1030

Tablo 8: 2021 YKS ve 2021 YKS-Ek Yerleştirmeleri Göre Kayıt Yapan Öğrenci Sayıları

Birim Adı	YKS	YKS-Ek 1	YKS-Ek 2
Fen Fakültesi	146	-	1
Hukuk Fakültesi	119	1	-
İktisadi ve İdari Bilimler Fakültesi	141	-	-
Kültür ve Sosyal Bilimler Fakültesi	69	1	-
Mühendislik Fakültesi	372	1	-
TOPLAM	847	3	1

Tablo 9: 2021-2022 Eğitim-Öğretim Yılı Yatay ve Dikey Geçişle Gelen Öğrenci Sayıları

Birim Adı	Yatay Geçişle Gelen Öğrenci Sayısı			Dikey Geçişle Gelen Öğrenci Sayısı		
	K	E	Toplam	K	E	Toplam
Fen Fakültesi	1	6	7	-	-	-
Hukuk Fakültesi	1	1	2	-	1	1
İktisadi ve İdari Bilimler Fakültesi	8	3	11	2	4	6
Kültür ve Sosyal Bilimler Fakültesi	-	2	2	-	-	-
Mühendislik Fakültesi	6	16	22	1	13	14
TOPLAM	16	28	44	3	18	21

Tablo 10: 2021-2022 Eğitim-Öğretim Yılı Yurtdışından veya Yabancı Uyruklu Öğrenci Kabul Kontenjanı Kapsamında Lisans Programlarına Kayıt Yaptıran Öğrenci Sayıları

Fakülte Adı	Mavi Kartlı	T.C. Uyruklu	Yabancı Uyruklu	Toplam
Fen Fakültesi	-	-	-	-
Hukuk Fakültesi	-	1	-	1
İktisadi ve İdari Bilimler Fakültesi	-	3	-	3
Kültür ve Sosyal Bilimler Fakültesi	-	-	-	-
Mühendislik Fakültesi	-	-	-	-
TOPLAM	0	4	0	4

Tablo 11: 2021-2022 Eğitim-Öğretim Yılı Mezun Öğrenci Sayıları

Birim Adı	2021-2022
Fen Fakültesi	18
Hukuk Fakültesi	60
İktisadi ve İdari Bilimler Fakültesi	79
Kültür ve Sosyal Bilimler Fakültesi	14
Mühendislik Fakültesi	154
Sosyal Bilimler Enstitüsü	26
Fen Bilimleri Enstitüsü	-
TOPLAM	351

(16.09.2021 – 28.09.2022 tarihleri arasındaki verilere göre doldurulmuştur.)

Tablo 12: 2021-2022 Eğitim-Öğretim Yılı Üniversiteden İlişigi Kesilen Öğrenci Sayıları

Birim Adı	Kayı Silindi (Kendi İsteği)	Kayı Silindi (Başarısız)	Yatay Geçiş (Kurumlararası)	Yatay Geçiş (Ek Madde-1)	Dört yıl üst üste kayıt yenilenmemesi	Azami Süre	Genel Toplam
Fen Fakültesi	2	7	-	26	1	-	36
Hukuk Fakültesi	2	5	-	36	8	3	54
İktisadi ve İdari Bilimler Fakültesi	13	15	-	32	7	3	70
Kültür ve Sosyal Bilimler Fakültesi	5	12	-	22	-	-	39
Mühendislik Fakültesi	11	14	-	75	18	-	118
Sosyal Bilimler Enstitüsü	12	-	1	-	-	25	38
Fen Bilimleri Enstitüsü	3	-	-	-	-	2	5
TOPLAM	48	53	1	191	34	33	360

(16.09.2021 – 28.09.2022 tarihleri arasındaki verilere göre doldurulmuştur.)

Tablo 13: 2021 YKS Lisans Programları Kontenjanları ve Doluluk Oranları

Fakülte Adı	Program Adı	Genel Kont.	OBK	Genel Kont. Yerleşen	OBK Yerleşen	Toplam Kont.	Toplam Yerleşen	Doluluk Oranı
Fen Fakültesi	Malzeme Bilimi ve Teknolojileri (Almanca)	40	1	40	1	41	41	%100
	Malzeme Bilimi ve Teknolojileri (Almanca) (Bk.245)	10	-	8	-	10	8	%80
	Moleküler Biyoteknoloji (Almanca)	60	2	60	2	62	62	%100

	Moleküler Biyoteknoloji (Almanca) (Bk.245)	3	-	3	-	3	3	%100
	Enerji Bilimi ve Teknolojileri	30	1	30	1	31	31	%100
	Enerji Bilimi ve Teknolojileri (Almanca) (Bk.245)	5	-	4	-	5	4	%80
Hukuk Fakültesi	Hukuk Fakültesi	100	3	100	3	103	103	%100
	Hukuk Fakültesi (Bk.245)	30	-	20	-	20	20	%66,7
İktisadi ve İdari Bilimler Fakültesi	İktisat (Almanca)	40	1	40	1	41	41	%100
	İktisat (Almanca) (Bk.245)	10	-	3	-	10	3	%30
	İşletme (Almanca)	40	1	40	1	41	41	%100
	İşletme (Almanca) (Bk.245)	10	-	0	-	10	10	%100
	Siyaset Bilimi ve Uluslararası İlişkiler (Almanca)	40	1	40	1	41	41	%100
	Siyaset Bilimi ve Uluslararası İlişkiler (Almanca) (Bk.245)	10	-	7	-	10	7	%70
Kültür ve Sosyal Bilimler Fakültesi	Kültür ve İletişim Bilimleri	37	1	37	1	38	38	%100
	Kültür ve İletişim Bilimleri (Bk.245)	3	-	0	-	3	0	%0
	Sosyoloji	30	1	31	-	31	31	%100
	Sosyoloji (Bk.245)	5	-	2	-	5	2	%40
Mühendislik Fakültesi	Bilgisayar Mühendisliği (Almanca)	50	2	50	2	52	52	%100
	Bilgisayar Mühendisliği (Almanca) (Bk.245)	10	-	10	-	10	10	%100
	Elektrik-Elektronik Mühendisliği (Almanca)	50	2	50	2	52	52	%100
	Elektrik-Elektronik Mühendisliği (Almanca) (Bk.245)	10	-	10	-	10	10	%100
	Endüstri Mühendisliği (Almanca)	50	2	50	2	52	52	%100
	Endüstri Mühendisliği (Almanca) (Bk.245)	10	-	9	-	10	9	%90

İnşaat Mühendisliği (Almanca)	50	2	50	2	52	52	% 100
İnşaat Mühendisliği (Almanca) (Bk.245)	10	-	10	-	10	10	% 100
Makine Mühendisliği (Almanca)	50	2	50	2	52	52	% 100
Makine Mühendisliği (Almanca) (Bk.245)	10	-	10	-	10	10	% 100
Mekatronik Mühendisliği (Almanca)	50	2	50	2	52	52	% 100
Mekatronik Mühendisliği (Almanca) (Bk. 245)	10	-	10	-	10	10	% 100
TOPLAM	863	24	823	23	887	857	%88,5

E-BİLGİ VE TEKNOLOJİK KAYNAKLAR

Tablo 14: Bilgi ve Teknolojik Kaynaklar

Cinsi	Sayı
Masaüstü Bilgisayar	13
Dizüstü Bilgisayar	2
Yazıcı	4
Evrak İmha Makinesi	1
Projeksiyon	1
Öğrenci Bilgi Sistemi	1

3- AMAÇ VE HEDEFLER

A- BİRİMİN AMAÇ VE HEDEFLERİ

STRATEJİK AMAÇ (1)-Hizmet verimliliğini ve kalitesini arttırmak.

Stratejik Hedef (1.1) Daire Başkanlığı ve birim öğrenci işleri personelinin iş verimliliğini arttırmak.

Stratejik Hedef (1.2) Öğrenci işleri ile ilgili bütün işlemlerin Öğrenci Bilgi Sistemi üzerinden yapılmasını veya rapor olarak alınmasını sağlamak.

Stratejik Hedef (1.3) Ara yönetici kadrolarındaki eksikliğin giderilerek artan iş yüküne uygun personel ihtiyacının karşılanması.

Stratejik Hedef (1.4) Eğitim-öğretim faaliyetlerine ilişkin yürütülen iş ve işlemlerin üstesinden gelmek, belirlenen zamanda yapılmasını sağlamak.

B- TEMEL POLİTİKALAR VE ÖNCELİKLER

Temel politikamız; ilgili yönetmelik ve yönergelerin doğru ve adil olarak uygulanması, öğrencilerimizin ve akademik personelimizin eşit kalitede ve kusursuz hizmet almasıdır.

Önceliğimiz, birim hizmetlerinin daha az emek ve daha kısa sürede, doğru bir şekilde verilmesini sağlamaktır.

4- FAALİYETLERE İLİŞKİN BİLGİ VE DEĞERLENDİRMELER

A- BÜTÇE UYGULAMA SONUÇLARI

GİDER TÜRÜ	TOPLAM ÖDENEK	HARCAMA
1. Personel Giderleri	700.310,00	699.414,06
2. Sosyal Güvenlik Kurumlarına Devlet Primi Giderleri	114.725,00	114.716,03
3.Yolluklar	6.000,00	0,00
GENEL TOPLAM	821.035,00	814.130,09

5- KURUMSAL KABİLİYET VE KAPASİTENİN DEĞERLENDİRİLMESİ

A- GÜÇLÜ YÖNLER

- Birim çalışanlarının özverili olması,
- Üniversite üst yönetiminin çözüm odaklı olması,
- Üniversite birimlerinin tek kampüste olması,
- Öğrenci memnuniyetinin ön planda tutulması.

B- ZAYIF YÖNLER

- Yabancı dil bilen personel sayısı yetersizliği,
- Ara yönetici kadrolarının olmaması.

C- TEHDİTLER

- Ders planlarının sık sık değiştirilmesi,
- Öğretim planlarında ders intibaklarının eksik yapılması,
- Danışmanlık sistemindeki aksaklıklar,
- Koordinasyon içinde çalışılması gereken birimlerdeki personel yetersizliği nedeni ile düzgün ve zamanında bilgi akışının olmaması,

- Öğrencilerin ve birim dışındaki personelin mevzuatı ve akademik takvimi takip etmemeleri.

D- DEĞERLENDİRME

- Öğrenci İşleri Daire Başkanlığı bünyesinde verilen bilgi ve belge hizmetleri hızlı ve sağlıklı bir şekilde yürütülmektedir.
- Mevzuata ve akademik takvime uygun hizmet verilebilmesi için gerekli tedbirler alınmaktadır.

6- ÖNERİ VE TEDBİRLER

Başkanlığımız iş yükünün azaltılması ve iş takibi konularında süreçlerin daha sorunsuz ve hızlı işletilmesini sağlayacak önerilerimiz aşağıda belirtilmiştir:

Paydaşlarımızın iş/işlemlerini yönetmelik ve yönergeler doğrultusunda akademik takvime uygun olarak yapmaları,

Üniversitemizde görevine yeni başlayan, Yurtdışından ya da farklı Üniversiteden görevlendirilen öğretim üyeleri için akademik takvim ve mevzuatı içeren el kitapçığının hazırlanarak verilmesi ve otomasyona girişlerinin yapılması,

Ara yönetici kadrolarının oluşturulması.

EK-1: HARCAMA YETKİLİSİNİN İÇ KONTROL GÜVENCE BEYANI

İÇ KONTROL GÜVENCE BEYANI^[1]

Harcama yetkilisi olarak yetkim dahilinde;

Bu raporda yer alan bilgilerin güvenilir, tam ve doğru olduğunu beyan ederim.

Bu raporda açıklanan faaliyetler için idare bütçesinden harcama birimimize tahsis edilmiş kaynakların etkili, ekonomik ve verimli bir şekilde kullanıldığını, görev ve yetki alanım çerçevesinde iç kontrol sisteminin idari ve mali kararlar ile bunlara ilişkin işlemlerin yasallık ve düzenliliği hususunda yeterli güvenceyi sağladığını ve harcama birimimizde süreç kontrolünün etkin olarak uygulandığını bildiririm.

Bu güvence, harcama yetkilisi olarak sahip olduğum bilgi ve değerlendirmeler, iç kontroller, iç denetçi raporları ile Sayıştay raporları gibi bilgim dâhilindeki hususlara dayanmaktadır.

Burada raporlanmayan, idarenin menfaatlerine zarar veren herhangi bir husus hakkında bilgim olmadığını beyan ederim. (İstanbul - 31/01/2023)



Sinem ÖZKARA TORUN
Daire Başkanı