



TRK-ALMAN NİVERSİTESİ
TRKİSCH-DEUTSCHE UNIVERSITT

2021 YILI PERFORMANS PROGRAMI

STRATEJİ GELİŐTİRME DAİRE BAŐKANLIĐI

ÜST YÖNETİCİ SUNUŞU	1
I. GENEL BİLGİLER	2
A.MİSYON VE VİZYON	2
B. YETKİ, GÖREV VE SORUMLULUKLAR	2
ÜNİVERSİTE	2
Görevleri	2
B.1 REKTÖR (ÜST YÖNETİCİ)	3
B.1.1 Yetki ve Görevleri	3
B.1.2 Sorumlulukları	5
B.2 DEKAN (HARCAMA YETKİLİSİ)	5
B. 2.1 Yetki ve Görevleri	5
B.3 ENSTİTÜ MÜDÜRÜ (HARCAMA YETKİLİSİ)	6
B.3.1 Yetki ve Görevleri	6
B.3.2 Sorumlulukları	6
B.4 YÜKSEKOKUL MÜDÜRÜ (HARCAMA YETKİLİSİ)	7
B.4.1 Yetki, Görev ve Sorumlulukları	7
B.5 GENEL SEKRETER (HARCAMA YETKİLİSİ)	7
B.5.1 Yetki ve Görevleri	7
B.5.2 Sorumlulukları	7
B.6 SENATO	8
B.6.1 Yetki ve Görevleri	8
B.7 YÖNETİM KURULU	8
B.7.1 Yetki ve Görevleri	8
C. FİZİKİ KAYNAKLAR	10
D. BİLGİ VE TEKNOLOJİK KAYNAKLAR	12
E. İNSAN KAYNAKLARI	13
II. PERFORMANS BİLGİLERİ	14
A. TEMEL POLİTİKALAR VE ÖNCELİKLER	14
B.AMAÇ VE HEDEFLER	16
C. İDARE PERFORMANS BİLGİSİ	19
D. İDARENİN TOPLAM KAYNAK İHTİYACI	61
E- DİĞER HUSUSLAR	66

ÜST YÖNETİCİ SUNUŞU



Üniversiteler, hızla değişen ve gelişen günümüz dünyasında bilginin üretildiği ve toplumlara ulaştırıldığı kurumların başında gelmektedir. Toplumları geleceğe hazırlayacak olan bu kurumların en başta nasıl bir toplum inşası kurguladıkları ya da kurgulamaları gerektiği konusunda hassasiyetle üzerinde düşünmeleri önemli ve tarihi bir zorunluluktur. Bu hassasiyet ile Türk-Alman Üniversitesi kalite düzeyinin iyileştirilmesi ve sistematik bir şekilde devam ettirilmesi için, çağdaş yönetim ilkelerini uygulayarak, üretilen bilgiler rehberliğinde bölgemizin ve ülkemizin kalkınmasında çok önemli bir işlevi görev olarak üstlenmiş durumdadır.

Üniversitemiz, sürekli gelişen iç dinamikleri, hızla yükselen eğitim kalitesi ve kendini yenileyen yapısı ile hızlı ve emin adımlarla yürüten, geleceğe güvenle ve umutla bakan bir bölge üniversitesi olarak, yerel dinamizmi geliştirip ulusal ve uluslararası değerler ile buluşturarak, Özellikle Avrupa ülkeleri ile ülkemiz arasında bilim ve kültür alanında bir köprü oluşturacak jeopolitik ve jeostratejik bir konuma sahiptir.

Eğitim-öğretim araştırma ve yayın faaliyetlerinin yanı sıra, içinde bulunduğu çevrenin sosyal, ekonomik ve idari sorunlarına katkı sağlamayı, toplumla bütünleşerek onun bir parçası olmayı ilke edinen Üniversitemiz, bu amaçla fiziki alt yapısını hızla tamamlamayı ve insan kaynaklarını güçlendirmeyi hedeflemektedir.

Üniversitemize ait 2021 yılı Performans Programı, Üniversitemizin akademik ve idari anlamda durumu belirlenerek 2021-2025 yıllarına ait misyon vizyon stratejik amaç ve hedeflerinin ele alındığı bir gelecek projeksiyonu çizilerek hazırlanan 2021-2025 Stratejik Planı'nda belirtilen amaç ve hedefler doğrultusunda hazırlanmıştır. Performans programının hazırlanmasında emeği geçen personelimize, performans programının uygulama aşamasında kaliteli ve doğru bilginin üretilmesi ve çevresel etkinliğinin sağlanmasında, çağdaş ve evrensel değerler doğrultusunda bütünleşerek çalışacak tüm idari ve akademik personelimize teşekkür ediyorum, başarılar diliyorum.

Prof. Dr. Halil AKKANAT

I. GENEL BİLGİLER

A.MİSYON VE VİZYON

Misyonumuz

Yükseköğretim ve akademik arařtırmalar alanında, Almanya yükseköğretim kurumlarıyla iş birliđi yaparak yükseköğretim sisteminin gelişimine katkı sunmak, Türkiye ile Almanya arasındaki bilimsel, kültürel, teknolojik ve ekonomik iş birliđini geliřtirmektir.

Vizyonumuz

Bünyesine kazandıracığı nitelikli Türk-Alman öğretim elemanları ile ideal bir yükseköğretim merkezi, Türk-Alman sanayi/iktisat kuruluşları ve işletmeleri için yüksek düzeyde teknolojik, bilimsel arařtırma ve geliřtirme çalışmalarının yürütüleceđi bir arařtırma üniversitesi olacaktır.

B. YETKİ, GÖREV VE SORUMLULUKLAR

Anayasanın 130. maddesinde; yükseköğretim kurumları, çağdaş eğitim öğretim esaslarına dayanan bir düzen içinde milletin ve ülkenin ihtiyaçlarına uygun insan gücü yetiřtirmek amacı ile ortaöğretime dayalı çeřitli düzeylerde eğitim öğretim, bilimsel arařtırma, yayım ve danıřmanlık yapmak, ülkeye ve insanlığa hizmet etmek üzere çeřitli birimlerden oluşan kamu tüzel kişiliđine ve bilimsel özerkliđe sahip kurumlar olarak tanımlanmıştır.

Yükseköğretimde amaç ve ilkeleri belirleyen ve bütün yükseköğretim kurumlarının ve üst kuruluşlarının teşkilatlanma, işleyiş, görev, yetki ve sorumlulukları ile eğitim-öğretim, arařtırma, yayım, öğretim elemanları, öğrenciler ve diđer personel ile ilgili esasları düzenleyen 2547 Sayılı Yükseköğretim Kanunu'nda üniversitelerin görevleri ařađıdaki şekilde belirlenmiş bulunmaktadır.

ÜNİVERSİTE

Görevleri

- Çağdaş uygarlık ve eğitim-öğretim esaslarına dayanan bir düzen içinde, toplumun ihtiyaçları ve kalkınma planları ilke ve hedeflerine uygun ve ortaöğretime dayalı çeřitli düzeylerde eğitim-öğretim, bilimsel arařtırma, yayım ve danıřmanlık yapmak,
- Kendi ihtisas gücü maddi kaynaklarını rasyonel, verimli ve ekonomik şekilde kullanarak, milli eğitim politikası ve kalkınma planları ilke ve hedefleri ile Yükseköğretim Kurulu tarafından yapılan plan ve programlar doğrultusunda, ülkenin ihtiyacı olan dallarda ve sayıda insan gücü yetiřtirmek,
- Türk toplumunun yaşam düzeyini yükseltici ve kamuoyunu aydınlatıcı bilim verilerini söz, yazı ve diđer araçlarla yaymak,
- Örgün, yaygın, sürekli ve açık eğitim yoluyla toplumun özellikle sanayileşme ve tarımda modernleşme alanlarında eğitilmesini sağlamak,

- Ülkenin bilimsel, kültürel, sosyal ve ekonomik yönlerde ilerlemesini ve gelişmesini ilgilendiren sorunlarını, diğer kuruluşlarla iş birliği yaparak, kamu kuruluşlarına önerilerde bulunmak suretiyle öğretim ve araştırma konusu yapmak, sonuçlarını toplumun yararına sunmak ve kamu kuruluşlarınca istenecek inceleme ve araştırmaları sonuçlandırarak düşüncelerini ve önerilerini bildirmek,
- Eğitim-öğretim seferberliği içinde örgün, yaygın, sürekli ve açık eğitim hizmetini üstlenen kurumlara katkıda bulunacak önlemleri almak,
- Yörelereindeki tarım ve sanayinin gelişmesine ve ihtiyaçlarına uygun meslek elemanlarının yetişmesine ve bilgilerinin gelişmesine katkıda bulunmak, sanayi, tarım ve sağlık hizmetleri ile diğer hizmetlerde modernleşmeyi, üretimde artışı sağlayacak çalışma ve programlar yapmak, uygulamak ve yapılanlara katılmak, bununla ilgili kurumlarla iş birliği yapmak ve çevre sorunlarına çözüm getirici önerilerde bulunmak,
- Eğitim teknolojilerini üretmek, geliştirmek, kullanmak, yaygınlaştırmak,
- Yükseköğretimin uygulamalı yapılmasına ait eğitim-öğretim esaslarını geliştirmek, döner sermaye işletmelerini kurmak, verimli çalıştırmak ve bu faaliyetlerin geliştirilmesine ilişkin gerekli düzenlemeleri yapmaktır.

B.1 REKTÖR (ÜST YÖNETİCİ)

B.1.1 Yetki ve Görevleri

- Üniversite kurullarına başkanlık etmek, yükseköğretim üst kuruluşlarının kararlarını uygulamak, üniversite kurullarının önerilerini inceleyerek karara bağlamak ve üniversiteye bağlı kuruluşlar arasında düzenli çalışmayı sağlamak,
- Her eğitim-öğretim yılı sonunda ve gerektiğinde üniversitesinin eğitim-öğretim, bilimsel araştırma ve yayım faaliyetleri hakkında Üniversitelerarası Kurula bilgi vermek,
- Üniversitenin birimleri ve her düzeydeki personeli üzerinde genel gözetim ve denetim görevini yapmak,
- Gerekli gördüğü hallerde üniversiteyi oluşturan kuruluş ve birimlerde görevli öğretim elemanlarının ve diğer personelin görev yerlerini değiştirmek veya bunlara yeni görevler vermek,
- İdarelerinin stratejik planlarının ve bütçelerinin kalkınma planına, yıllık programlara, stratejik plan ve performans hedefleri ile hizmet gereklerine uygun olarak hazırlanmasını ve uygulanmasını sağlamak,
- Kaynakların etkili, ekonomik ve verimli şekilde elde edilmesi ile kullanımını sağlamak,
- Mali istatistiklerin hazırlanmasında uygun kurumsal çevrenin oluşturulması için gerekli önlemleri almak,
- Stratejik planları onaylamak, (Kamu İdarelerinde Stratejik Planlamaya İlişkin Usul ve Esaslar Hakkında Yönetmelik)
- Bütçe tekliflerini ve idare performans programlarını bağlı, ilgili veya ilişkili bulunan Bakan ile birlikte imzalamak, (Strateji Geliştirme Birimlerinin Çalışma Usul ve Esasları Hakkında Yönetmelik)
- Kaynakların kayıp ve kötüye kullanımının önlenmesi, mali yönetim ve kontrol sisteminin işleyişinin gözetilmesi ve izlenmesi ile 5018 sayılı Kanunda belirtilen görev ve sorumlulukları yerine getirmek, (5018/md:11)
- Strateji Geliştirme Birimleri tarafından hazırlanan ayrıntılı harcama ve finansman programlarını onaylamak, (Strateji Geliştirme Birimlerinin Çalışma Usul ve Esasları Hakkında Yönetmelik)

- 5018 sayılı Kamu Mali Yönetim ve Kontrol Kanunu ve Merkezi Yönetim Bütçe Kanunu uyarınca bütçeleri içinde yapacakları aktarmaları onaylamak, (İç Kontrol ve Ön Mali Kontrole İlişkin Usul ve Esaslar)
- Ertesi yıla geçen yüklenmelere girişilmesine onay vermek, (5018/ md:27)
- Gelecek yıllara yaygın yüklenmeye girişmeye onay vermek, (5018/md:28)
- Harcama birimlerinin harcama yetkisini kısmen veya tamamen, merkezi yönetim kapsamındaki kamu idarelerinde Maliye Bakanlığı'nın uygun görüşü üzerine bir üst yönetim kademesinde birleştirmek, (1 Seri No'lu Harcama Yetkilileri Hakkında Genel Tebliğ)
- Genel bütçe kapsamı dışındaki kamu idarelerinde açılmış akreditiflere ilişkin ertesi yıla devredilen kredi artıklarının karşılığını bütçenin ilgili tertibine ödenek kaydetmek, (5018/md:35)
- Özel bütçe kapsamındaki kamu idarelerinde Ön Ödeme Usul ve Esasları Hakkında Yönetmelikte belirlenen oranın üzerinde avans verilmesini zorunlu kılan durumlarda, aşan kısım için TC Merkez Bankasının kısa vadeli avanslara uyguladığı oranda faiz uygulanmak ve yüklenme tutarının yüzde 30'unu aşmamak şartıyla belirlenecek oranda bütçe dışı avans verilmesine karar vermek, (Ön Ödeme Usul ve Esasları Hakkında Yönetmelik)
- Kamu yararına kullanılmak üzere kamu idarelerine yapılan şartlı bağış ve yardımların dış finansman kaynağından sağlananlarda 4749 sayılı Kanun hükümleri saklı kalmak kaydıyla bütçede açılacak bir tertibe gelir ve şart kılındığı amaca harcanmak üzere açılacak bir tertibe ödenek kaydedilmesini uygun bulmak, (5018/md:40)
- Genel bütçe kapsamı dışındaki kamu idarelerinde, şartlı bağış ve yardımlar karşılığı kaydedilmiş ödeneklerden tahsis amacı gerçekleştirilmiş olanlardan kalan tutarlar, tahsis amacının gerçekleştirilmesi bakımından yetersiz olanlar ile yılı bütçesinde belirlenen tutarı aşmayan ve iki yıl devrettiği halde harcanmayan ödenekleri iptal etmek, (5018/md:40)
- İdare faaliyet raporunu düzenlemek ve kamuoyuna açıklamak. (5018 /md:41)
- Kamu idarelerinin yönetim ve hesap verme sorumluluklarının Türkiye Büyük Millet Meclisinde görüşülmesine, ilgili Bakanla birlikte katılmak veya görevlendireceği yardımcısının katılmasını sağlamak, (5018/md:41)
- İdaresinin bütçe kesin hesabını bağlı bulunulan Bakan ile birlikte onaylamak, (Strateji Geliştirme Birimlerinin Çalışma Usul ve Esasları Hakkında Yönetmelik)
- Mali istatistiklerin hazırlanmasında uygun kurumsal çevrenin oluşturulması için gerekli önlemleri almak, (5018/md:52)
- Yeterli ve etkili bir kontrol sisteminin oluşturulabilmesi için; mesleki değerlere ve dürüst yönetim anlayışına sahip olunması, mali yetki ve sorumlulukların bilgili ve yeterli yöneticilerle personele verilmesi, belirlenmiş standartlara uyulmasının sağlanması, mevzuata aykırı faaliyetlerin önlenmesi ve kapsamlı bir yönetim anlayışı ile uygun bir çalışma ortamının ve saydamlığın sağlanması bakımından görev, yetki ve sorumlulukları göz önünde bulundurarak gerekli önlemleri almak, (5018 /md:57)
- İş ve işlemlerin, amaçlara, iyi mali yönetim ilkelerine, kontrol düzenlemelerine ve mevzuata uygun bir şekilde gerçekleştirildiğini içeren iç kontrol güvence beyanını her yıl düzenlemek ve idare faaliyet raporuna eklemek, (İç Kontrol ve Ön Mali Kontrole İlişkin Usul ve Esaslar)
- İç Kontrol ve Ön Mali Kontrole İlişkin Usul ve Esaslarda belirlenen mali karar ve işlemlerin dışında kalan mali karar ve işlemlerin de mali hizmetler birimince ön mali kontrole tabi tutulmasına yönelik olarak yapılacak düzenlemeleri onaylamak,(İç Kontrol ve Ön Mali Kontrole İlişkin Usul ve Esaslar, Strateji Geliştirme Birimlerinin Çalışma Usul ve Esasları Hakkında Yönetmelik)
- 5018 sayılı Kanuna ve Maliye Bakanlığınca belirlenen standartlara aykırı olmamak şartıyla strateji geliştirme birimi tarafından her türlü yöntem, süreç ve özellikli işlemlere ilişkin olarak hazırlanan standartları onaylamak, (Strateji Geliştirme Birimlerinin Çalışma Usul ve Esasları Hakkında Yönetmelik)

- Harcama yetkililerinin talebi üzerine harcama birimlerinin bazı mali işlemlerinin destek hizmetlerini yürüten birim tarafından yerine getirilmesine onay vermek, (2 Seri No'lu Harcama Yetkilileri Hakkında Genel Tebliğ)
- İç denetçiler tarafından sunulan denetim raporlarını değerlendirmek suretiyle gereği için ilgili birimler ile mali hizmetler birimine vermek, iç denetim raporları ile bunlar üzerine yapılan işlemleri en geç iki ay içinde İç Denetim Koordinasyon Kuruluna göndermek, (5018/md:64)
- İç denetçiler tarafından hazırlanan yıllık iç denetim programını onaylamak, (5018/md:64)
- Sertifikalı adaylar arasından iç denetçi atamak, (5018/md:65)
- İdaresindeki iç denetçi sayısının beşten fazla olması halinde, iç denetçiler arasından birini koordinasyonu sağlamakla görevlendirmek, (İç Denetçilerin Çalışma Usul ve Esasları Hakkında Yönetmelik)
- İç Denetim Birimi tarafından İç Denetçilerin Çalışma Usul ve Esasları Hakkında Yönetmelik dikkate alınarak hazırlanan yönerge ve değişikliklerini onaylamaktır. (İç Denetçilerin Çalışma Usul ve Esasları Hakkında Yönetmelik)

B.1.2 Sorumlulukları

Üniversitenin ve bağlı birimlerin öğretim kapasitesinin rasyonel bir şekilde kullanılmasında ve geliştirilmesinde, öğrencilere gerekli sosyal hizmetlerin sağlanmasında, gerektiği zaman güvenlik önlemlerinin alınmasında, eğitim-öğretim, bilimsel araştırma ve yayım faaliyetlerinin devlet kalkınma plan, ilke ve hedefleri doğrultusunda planlanıp yürütülmesinde, bilimsel ve idari gözetim ve denetimin yapılmasında ve bu görevlerin alt birimlere aktarılmasında, takip ve kontrol edilmesinde ve sonuçlarının alınmasında birinci derecede yetkili ve sorumludur.

5018 sayılı Kanunda öngörülen mali yönetim ve kontrol sisteminin kurulması, işletilmesi ve gözetilmesinden sorumludur.

Stratejik planlarının ve bütçelerinin kalkınma planına, yıllık programlara, kurumun stratejik plan ve performans hedefleri ile hizmet gereklerine uygun olarak hazırlanması ve uygulanmasından, sorumlulukları altındaki kaynakların etkili, ekonomik ve verimli şekilde elde edilmesi ve kullanımını sağlamaktan, kaynakların kötüye kullanımının önlenmesinden, malî yönetim ve kontrol sisteminin işleyişinin gözetilmesinden, izlenmesinden ve bu Kanunda belirtilen görev ve sorumlulukların yerine getirilmesinden sorumludur.

Merkezi uyumlaştırma birimi tarafından belirlenen iç kontrol standartlarının idarede uygulanmasının sağlanmasından sorumludur.

2547 Sayılı Kanununun 13. Maddesine göre rektör, çalışmalarında kendisine yardımcı olmak üzere üniversitesinin aylıklı profesörleri arasında en çok üç kişiyi rektör yardımcısı seçebilmektedir.

B.2 DEKAN (HARCAMA YETKİLİSİ)

B. 2.1 Yetki ve Görevleri

- Fakülte kurullarına başkanlık etmek, fakülte kurullarının kararlarını uygulamak ve fakülte birimleri arasında düzenli çalışmayı sağlamak,

- Her öğretim yılı sonunda ve istendiğinde fakültenin genel durumu ve işleyişi hakkında rektöre rapor vermek,
- Fakültenin ödenek ve kadro ihtiyaçlarını gerekçesi ile birlikte rektörlüğe bildirmek, fakülte bütçesi ile ilgili fakülte yönetim kurulunun da görüşünü aldıktan sonra rektörlüğe sunmak,
- Fakültenin birimleri ve her düzeydeki personel üzerinde genel gözetim ve denetim görevini yapmak,
- 2547 Sayılı Kanun ile kendisine verilen diğer görevleri yapmaktır.

B.2.2 Sorumlulukları

Fakültenin ve bağlı birimlerin öğretim kapasitesinin, rasyonel bir şekilde kullanılmasında ve geliştirilmesinde, gerektiği zaman güvenlik önlemlerinin alınmasında, öğrencilere gerekli sosyal hizmetlerin sağlanmasında, eğitim-öğretim, bilimsel araştırma ve yayın faaliyetlerinin düzenli bir şekilde yürütülmesinde, bütün faaliyetlerin gözetim ve denetiminin yapılmasında, takip ve kontrol edilmesinde ve sonuçlarının alınmasında rektöre karşı birinci derece sorumludur.

Harcama yetkilisi olarak, harcama talimatlarının bütçe ilke ve esaslarına, kanun, tüzük ve yönetmelikler ile diğer mevzuata uygun olmasından, ödeneklerin etkili, ekonomik ve verimli kullanılmasından ve 5018 sayılı Kanun çerçevesinde yapmaları gereken diğer işlemlerden sorumludur.

İdari ve mali karar ve işlemlere ilişkin olarak iç kontrolün işleyişinden sorumludur

Dekan kendisine çalışmalarında yardımcı olmak üzere fakültenin aylıklı öğretim üyeleri arasından en çok iki kişiyi dekan yardımcısı olarak seçebilmektedir.

B.3 ENSTİTÜ MÜDÜRÜ (HARCAMA YETKİLİSİ)

B.3.1 Yetki ve Görevleri

- Enstitü kurullarına başkanlık etmek, enstitü kurullarının kararlarını uygulamak ve enstitü birimleri arasında düzenli çalışmayı sağlamak,
- Enstitünün birimleri ve her düzeydeki personeli üzerinde genel gözetim ve denetim görevini sürdürmek,
- Her öğretim yılı sonunda ve istendiğinde enstitünün genel durumu ve işleyişi hakkında rektörlüğe rapor vermek,
- Enstitünün ödenek ve kadro ihtiyaçlarını gerekçesi ile birlikte rektörlüğe bildirmek, enstitü bütçesi ile ilgili öneriyi enstitü yönetim kurulunun da görüşünü aldıktan sonra rektörlüğe sunmak,
- Kanun ve yönetmeliklerle kendisine verilen diğer görevleri yapmaktır.

B.3.2 Sorumlulukları

Enstitü müdürü, enstitünün ve bağlı birimlerin kapasitesinin rasyonel bir şekilde kullanılmasında ve geliştirilmesinde, gerektiği zaman güvenlik önlemlerinin alınmasında, bilimsel araştırma ve yayın faaliyetlerinin düzenli bir şekilde yürütülmesinde, bütün faaliyetlerin gözetim ve denetiminin yapılmasında, takip ve kontrol edilmesinde ve sonuçlarının alınmasında rektöre karşı birinci derecede sorumludur.

Harcama yetkilisi olarak, harcama talimatlarının bütçe ilke ve esaslarına, kanun, tüzük ve yönetmelikler ile diğer mevzuata uygun olmasından, ödeneklerin etkili, ekonomik ve verimli kullanılmasından ve 5018 Sayılı Kanun çerçevesinde yapmaları gereken diğer işlemlerden sorumludur.

İdari ve mali karar ve işlemlere ilişkin olarak iç kontrolün işleyişinden sorumludur.

Enstitü kurulu ve enstitü yönetim kurulu 2547 sayılı Kanunla fakülte kurulu ve fakülte yönetim kuruluna verilmiş görevleri enstitü bakımından yerine getirmekle görevlidirler.

B.4 YÜKSEKOKUL MÜDÜRÜ (HARCAMA YETKİLİSİ)

B.4.1 Yetki, Görev ve Sorumlulukları

- 2547 Sayılı Kanuna göre dekanlara verilmiş olan görevleri yüksekokul bakımından yerine getirmektir.
- Harcama yetkilisi olarak, harcama talimatlarının bütçe ilke ve esaslarına, kanun, tüzük ve yönetmelikler ile diğer mevzuata uygun olmasından, ödeneklerin etkili, ekonomik ve verimli kullanılmasından ve 5018 Sayılı Kanun çerçevesinde yapmaları gereken diğer işlemlerden sorumludur.
- İdari ve mali karar ve işlemlere ilişkin olarak iç kontrolün işleyişinden sorumludur.
- Yüksekokul kurulu ve yüksekokul yönetim kurulu 2547 sayılı Kanunla fakülte kurulu ve fakülte yönetim kuruluna verilmiş görevleri yüksekokul bakımından yerine getirmekle görevlidirler.

B.5 GENEL SEKRETER (HARCAMA YETKİLİSİ)

B.5.1 Yetki ve Görevleri

- Bağlı birimlerin faaliyetlerini düzenlemek, denetlemek, faaliyetlerin sağlıklı yürütülmesini sağlamak,
- Üniversite idari teşkilatında bulunan birimlerin verimli, düzenli ve uyumlu şekilde çalışmasını sağlamak,
- Üniversite senatosu ile üniversite yönetim kurulunda oya katılmaksızın raportörlük görevini yapmak ve bu kurullarda alınan kararların yazılmasını, korunmasını ve saklanmasını sağlamak,
- Üniversite senatosu ile üniversite yönetim kurulunun kararlarını üniversiteye bağlı birimlere iletmek,
- Üniversite idari teşkilatında görevlendirilecek personel hakkında rektöre öneride bulunmak,
- Rektörlüğün yazışmalarını yürütmek,
- Rektörlüğün protokol, ziyaret ve tören işlerini düzenlemek,
- Kanun, tüzük ve yönetmelikler çerçevesinde yönetim kurulu, senato ve rektörün vereceği diğer görevleri yapmaktır.

B.5.2 Sorumlulukları

Genel sekreter, üniversite idari teşkilatının başıdır ve bu teşkilatın çalışmasından rektöre karşı sorumludur.

İdari ve mali karar ile işlemlere ilişkin olarak iç kontrolün işleyişinden sorumludur.

Harcama yetkilisi olarak, harcama talimatlarının bütçe ilke ve esaslarına, kanun, tüzük ve yönetmelikler ile diğer mevzuata uygun olmasından, ödeneklerin etkili, ekonomik ve verimli kullanılmasından ve 5018 sayılı kanun çerçevesinde yapılması gereken diğer işlemlerden sorumludur.

B.6 SENATO

Rektörün başkanlığında, rektör yardımcıları, dekanlar ve her fakülteden fakülte kurullarınca üç yıl için seçilecek birer öğretim üyesi ile rektörlüğe bağlı enstitü ve yüksekokul müdürlerinden oluşur.

B.6.1 Yetki ve Görevleri

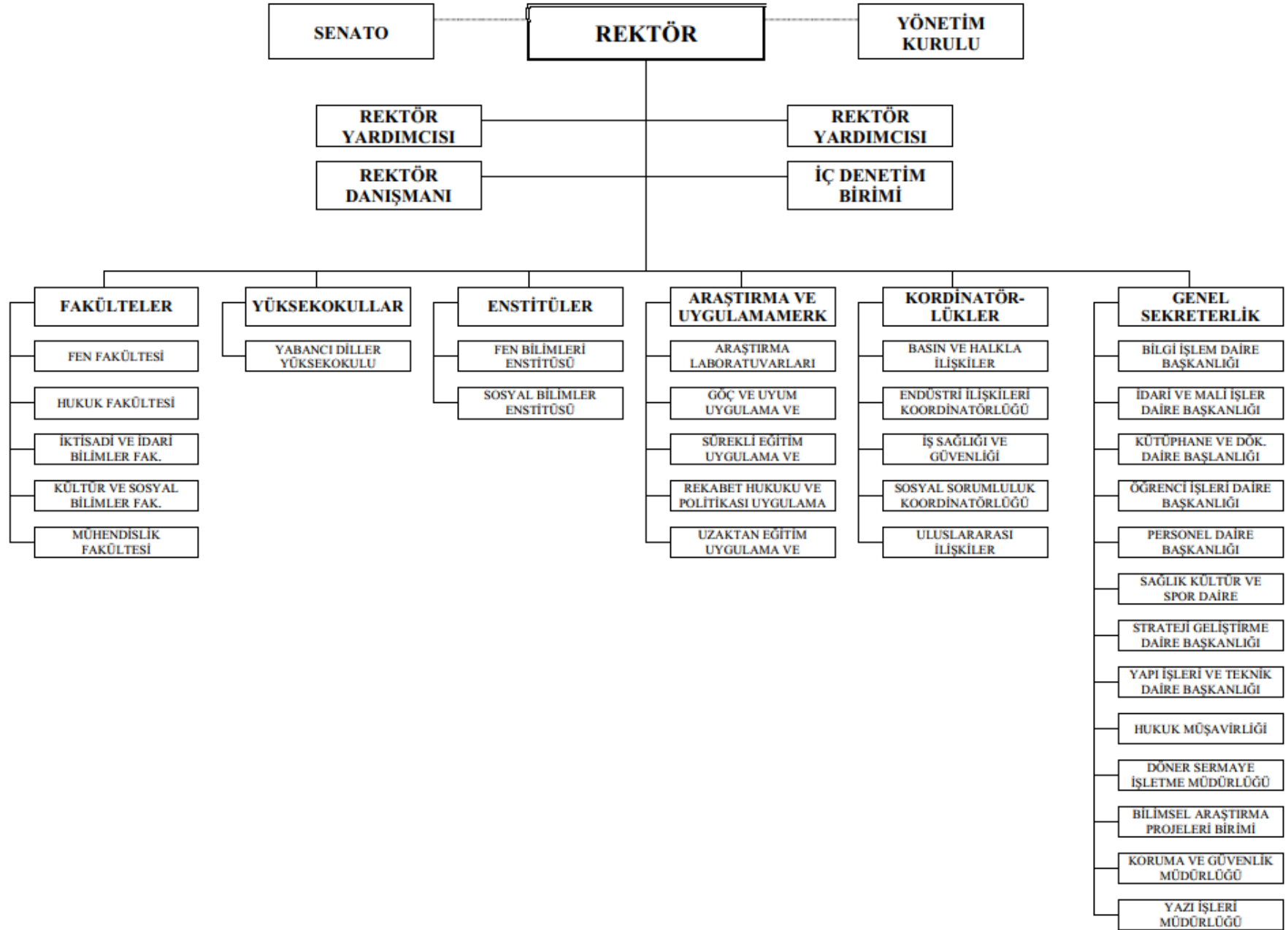
- Bir sınava bağlı olmayan fahri akademik unvanları vermek ve fakülte kurullarının bu konudaki önerilerini karara bağlamak,
- Fakülte kurulları ile rektörlüğe bağlı enstitü ve yüksekokul kurullarının kararlarına karşı yapılacak itirazları inceleyerek karara bağlamak,
- Üniversite yönetim kuruluna üye seçmek,
- Üniversitenin eğitim-öğretim, bilimsel araştırma ve yayım faaliyetlerinin esasları hakkında karar almak,
- Üniversitenin bütününe ilgilendiren kanun ve yönetmelik taslaklarını hazırlamak veya görüş bildirmek,
- Rektörün onayından sonra Resmi Gazetede yayımlanarak yürürlüğe girecek olan üniversite veya üniversitenin birimleri ile ilgili yönetmelikleri hazırlamak,
- Üniversitenin yıllık eğitim-öğretim programını ve takvimini inceleyerek karara bağlamak,
- 2547 Sayılı Kanun ile kendisine verilen diğer görevleri yapmaktır.

B.7 YÖNETİM KURULU

Rektörün başkanlığında dekanlardan, üniversiteye bağlı değişik öğretim birim ve alanlarını temsil edecek şekilde senatoca dört yıl için seçilecek üç profesörden oluşur.

B.7.1 Yetki ve Görevleri

- Üniversite yönetimiyle ilgili Rektörün getireceği konularda karar almak,
- Fakülte, enstitü ve yüksekokul yönetim kurullarının kararlarına yapılacak itirazları inceleyerek kesin karara bağlamak,
- Yükseköğretim üst kuruluşları ile senato kararlarının uygulanmasında belirlenen plan ve programlar doğrultusunda rektöre yardım etmek,
- Faaliyet plan ve programlarının uygulanmasını sağlamak, üniversiteye bağlı birimlerin önerilerini dikkate alarak yatırım programını, bütçe tasarısı taslağını incelemek ve kendi önerileri ile birlikte rektörlüğe sunmak,
- 2547 Sayılı Kanun ile kendisine verilen diğer görevleri yapmaktır.



C. FİZİKİ KAYNAKLAR

Türk-Alman Üniversitesi mülkiyet durumuna göre toplam 120.000 metrekare alana sahip olup 102.513 metrekare kapalı alanda faaliyetlerini sürdürmektedir.

Üniversitemiz yerleşkesinin merkezi bölgelere olan uzaklığı, bulunduğu bölgede yeterli barınma olanaklarının olmaması, yeni açılan bölümlerle beraber artan öğrenci sayısı ile yurt ihtiyacı üniversitemiz için gün geçtikçe artmakta olan ve ivedi şekilde çözüme kavuşturulması gereken bir konu haline gelmiştir. Bu amaçla 2020 yılında 1. etap olarak yapılması planlanan yurtların 401 öğrenciye hizmete açılması için gerekli çalışmalar sürdürmektedir. Toplam 3 etap halinde 28.960 metrekare arazi üzerine inşası planlanan öğrenci yurtlarının tamamlanması halinde 1100 öğrenci kapasiteli olması öngörülmektedir.

Türk-Alman Üniversitesi'nin eğitim, sosyal, hizmet ve diğer alanlarının dağılım ve kapasitesi aşağıda gösterilmiştir.

Tablo: Eğitim Alanları Dağılımı

EĞİTİM ALANLARI														
EĞİTİM ALANLARI	KAPASİTE (KİŞİ)							KAPASİTE (KİŞİ)						
	0-50	51-75	76-100	101-150	151-250	251-üzeri	Toplam	0-50	51-75	76-100	101-150	151-250	251-üzeri	Toplam
	2018							2019						
Amfi							0							0
Derslik	73	2					75	73	2					75
Bilgisayar Laboratuvarı	3	3					6	3	3					6
Toplam							0							0
	2020							2021						
Amfi							0							0
Derslik	73	56		12		2	143	73	56		12		2	143
Bilgisayar Laboratuvarı	5	3	1				9	5	3	1				9
Toplam							0							0
	2022							2023-2024						
Amfi							0							0
Derslik	73	56		12		2	143	73	56		12		2	143
Bilgisayar Laboratuvarı	5	3	1				9	5	3	1				9
Toplam							0							0

Tablo: Sosyal Alanlar Dağılımı

SOSYAL ALANLAR (m ²)						
SOSYAL ALANLAR	2018	2019	2020	2021	2022	2023-25
Yemekhane	899,00	643,62	2.615,62	2.615,62	2.615,62	2.615,62
Akademik Personel Dinlenme Odası	-	-	800,90	800,90	800,90	800,90
Kantin	323,00	181,50	956,72	956,72	956,72	956,72
Öğrenci Kulüp Odaları	112,00	112,00	407,20	407,20	407,20	407,20
Cep Sineması	85,00	85,00	85,00	85,00	85,00	85,00
Misafirhane	-	-	1.408,26	1.408,26	1.408,26	1.408,26
Öğrenci Yurdu	-	-	-	10.474,20	18.249,20	29.181,20
Açık Spor Alanları	1.658,00	1.658,00	1.658,00	1.658,00	1.658,00	2.138,00
Kapalı Spor Salonu	-	-	-	2.631,40	2.631,40	2.631,40
Toplantı Salonları	785,98	785,98	1.190,78	1.190,78	1.190,78	1.190,78
Konferans Salonları	178,64	178,64	1.297,98	1.297,98	1.297,98	1.297,98

Tablo: Hizmet ve Diğer Alanlar Dağılımı

HİZMET ve DİĞER ALANLAR						
HİZMET ALANI	2019		2020		2021	
	Sayısı (Adet)	Alanı (m ²)	Sayısı (Adet)	Alanı (m ²)	Sayısı (Adet)	Alanı (m ²)
Akademik Personel Çalışma Odası	157	4.268,45	337	8.384,45	337	8.384,45
İdari Personel Çalışma Odası	121	3.279,78	154	4.091,74	154	4.091,74
Depo	34	550,78	76	1.985,47	76	1.985,47
Arşiv	19	597,54	37	1.597,39	37	1.597,39
Atölye	4	175,51	4	175,51	4	175,51
Diğer Laboratuvarlar	6	147,50	60	7.256,75	60	7.256,75
Kütüphane	1	673,82	2	3.813,38	2	3.813,38
HİZMET ALANI	2022		2023		2024-25	
	Sayısı (Adet)	Alanı (m ²)	Sayısı (Adet)	Alanı (m ²)	Sayısı (Adet)	Alanı (m ²)
Akademik Personel Çalışma Odası	337	8.384,45	337	8.384,45	337	8.384,45
İdari Personel Çalışma Odası	154	4.091,74	154	4.091,74	154	4.091,74
Depo	76	1.985,47	76	1.985,47	76	1.985,47
Arşiv	37	1.597,39	37	1.597,39	37	1.597,39
Atölye	4	175,51	4	175,51	4	175,51
Diğer Laboratuvarlar	60	7.256,75	60	7.256,75	60	7.256,75
Kütüphane	2	3.813,38	2	3.813,38	2	3.813,38

D. BİLGİ VE TEKNOLOJİK KAYNAKLAR

İşletim ve bakım maliyetlerini düşürmek için öncelikli olarak bilgisayar laboratuvarlarında sanal masaüstü yapısı kullanılmakta olup, 3 sunucu ile 120 masaüstü istemcisi çalıştırılmaktadır.

Bu sayının artan öğrenci sayısı ile birlikte 300 istemciye çıkması ve idari personel bilgisayarlarının da bu sisteme dahil edilmesi hedeflenmektedir.

İdari birimlerin ihtiyaç duyduğu yazılımlar (Windows, Office, Öğrenci Otomasyonu, EBYS vb.) ile akademik birimlerin ihtiyaç duyduğu yazılımlar (Moodle, AutoCAD, ANSYS, Matlab vb.) ilgili birimlerin hizmetine sunulmaktadır.

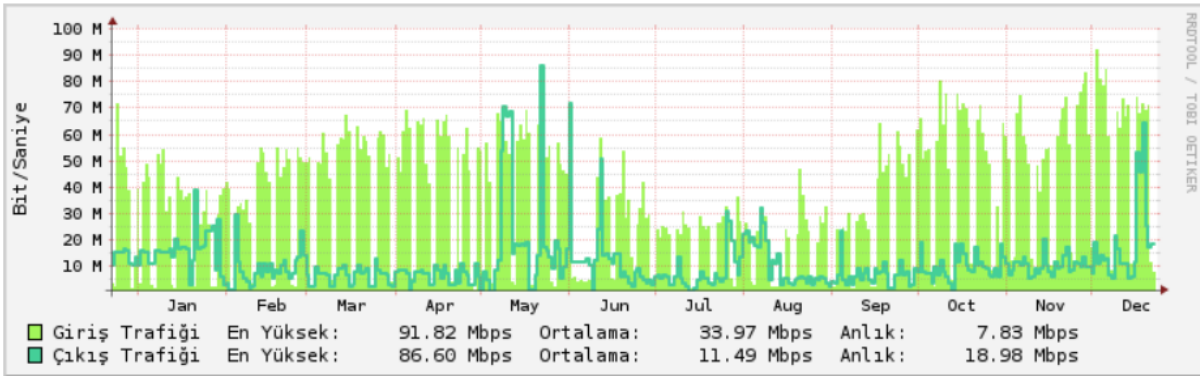
Üniversitemizin tüm kapalı alanlarında kesintisiz kablosuz ağ hizmeti sunulmaktadır. Açılacak olan tüm kampüs binalarında aynı altyapı hizmetinin verilmesi ve açık alanlarda da kablosuz ağ hizmetinin başlaması hedeflenmektedir.

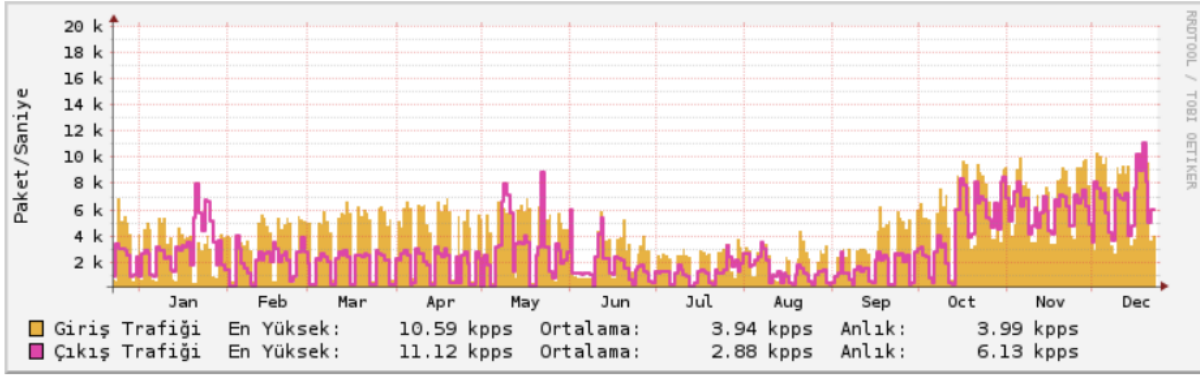
Bilgi İşlem Daire Başkanlığı sistem odasındaki donanım sistemleri UPS ve jeneratör sistemi ile beslenerek, kurumun bilişim hizmetlerinin kesintisiz çalışması sağlanmaktadır.

Bilişim teknolojileri altyapısının ve hizmetlerinin süreçler ve iş akışlarını destekleyerek iç ve dış paydaşların gelişen ihtiyaçlarını karşılayacak şekilde gerçekleştirilmesi ve güncel tutulması için yatırımlara devam edilecektir.

Türk-Alman Üniversitesi'ne ait sistem odası sistem ve ağ mimarisi ve kampüs ağ kullanım grafikleri aşağıda yer almaktadır.

Tablo: Kampüs Ağ Kullanım Grafikleri





E. İNSAN KAYNAKLARI

Türk-Alman Üniversitesi 2020 yılı itibariyle 244 akademik, 94 idari, 1 sözleşmeli personel ve 50 sürekli işçi olmak üzere toplam 389 personeli ile hizmet vermektedir. Toplam personelin %62'si akademik, %38'i idari, sözleşmeli personel ve işçilerden oluşmaktadır.

Türk-Alman Üniversitesi'nde 2020 yılı itibariyle 13 profesör, 10 doçent, 46 doktor öğretim üyesi, 43 öğretim görevlisi ve 132 araştırma görevlisi olmak üzere toplam 244 akademik personel bulunmaktadır. 2020-2021 eğitim-öğretim yılı aktif kayıtlı öğrenci sayısı 2385 olup akademik personel başına düşen öğrenci sayısı ise ortalama 9'dur.

Aşağıda Türk-Alman Üniversitesi'nin Akademik ve İdari Personel durumlarını gösteren tablolar verilmiştir.

Tablo: Akademik Personel Durumu

Kadro Unvanı	Kadroların Doluluklarına Göre			Kadroların İstihdam Şekline Göre	
	Dolu	Boş	Toplam	Tam Zamanlı	Yarı Zamanlı
Profesör	13	47	60	12	-
Doçent	10	80	90	10	-
Doktor Öğretim Üyesi	46	54	100	49	-
Öğretim Görevlisi	43	107	150	43	-
Araştırma Görevlisi	132	33	165	132	-
TOPLAM	244	319	565	246	-

Tablo: İdari Personel Durumu

Kadro Unvanı	Dolu	Boş	TOPLAM
Genel İdari Hizmetler	65	163	228
Sağlık Hizmetler Sınıfı	2	9	11
Teknik Hizmetler Sınıfı	25	40	65
Avukatlık Hizmetleri Sınıfı	1	0	1
Din Hizmetleri Sınıfı	0	0	0
Yardımcı Hizmetli	2	38	40
TOPLAM	95	250	345

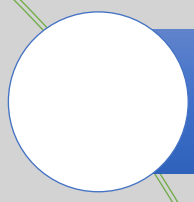
II. PERFORMANS BİLGİLERİ

A. TEMEL POLİTİKALAR VE ÖNCELİKLER

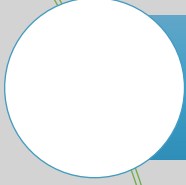
Türk-Alman Üniversitesi Performans Programı, makro ölçekli, ulusal bazı dokümanlar ile idare Stratejik Planı'nda belirtilen vizyonu çerçevesinde hazırlanmaktadır. Makro ölçekte dokümanlardan 11. Kalkınma Planı (2019-2023) yükseköğretim kurumları açısından kısaca değerlendirildiğinde; Yükseköğretim sistemi küresel rekabet gücü olan, kalite odaklı ve dinamik bir yapıya kavuşturulacak; yükseköğretim kurumlarının niteliklerinin artırılmasına yönelik uygulamalara devam edilecektir. Yükseköğretim kurumlarının eğitim, araştırma ve yenilik çıktılarına ilişkin verileri düzenli olarak takip edilecek ve raporlanacaktır.

Ülkemizin yükseköğretim alanında uluslararası anlaşma düzeyi artırılacaktır. Yükseköğretim sistemindeki nitelikli uluslararası öğrenci sayısı artırılacaktır. Yabancı dilde eğitim veren programların sayısı artırılacak, yükseköğretim kurumlarının uluslararası öğrencilere yönelik barınma imkânları geliştirilecek ve uluslararası anlaşmada kurumsal kapasite artırılacaktır.

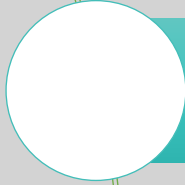
Bir eğitim kurumu olarak Üniversitemizin temel görevi, fen bilimleri, sosyal bilimler, mühendislik ve teknoloji alanlarında, güncel ve ileri bilgi düzeyine sahip, üretken, yaratıcı, topluma ve çevreye saygılı, paylaşımcı, girişimci, takım çalışmasına yatkınlık yanında, liderlik niteliklerine de sahip, uluslararası düzeyde ve nitelikte çalışma yapabilen, bu çalışmalarını ulusal ve uluslararası düzeyde duyurabilen, uluslararası bilimsel etkinliklerde yer alabilen (konferans, yayın, kitap vb.), iş dünyası ve akademilerde tercih edilen üstün nitelikli mezunlar yetiştirmektir. Bu bağlamda üniversitemizin temel politikaları ve öncelikleri şunlardır:



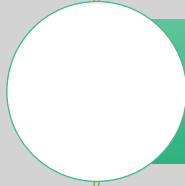
İnsan (Öğrenci-Akademisyen) Odaklılık



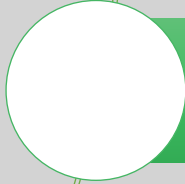
Bilimsel Anlamda Özgürlük Ve Yenilikçilik



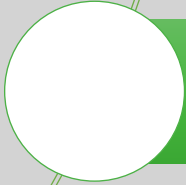
Toplumsal Sorumluluk: Üniversitemiz, faaliyetlerinde toplumsal norm ve değerleri gözeterek bölgesinde öncü olur. Endüstri ve Üniversite iş birliğine dayalı değerler oluşturmak için çalışır.



Çevreye Duyarlılık



Şeffaflık ve Hesap Verebilirlik



Etik Değerlere Bağlılık



Katılımcılık ve Farklılıklara Saygılı Olma

B.AMAÇ VE HEDEFLER

• Amaçlar

1. Eğitim ve uluslararası iş birliği alanında sürdürülebilir bir gelişim,
2. Araştırma, geliştirme ve bilimsel faaliyet alanlarında lider bir üniversite olmak,
3. Endüstri-üniversite iş birliğine dayalı güçlü bir üniversite olmak,
4. Teknolojik ve fiziki altyapısı göze çarpan, çevre dostu bir kampüste aktif olmak,
5. Finansal kaynakların artırılması, bu kaynakların etkin ve verimli kullanılması.

• Hedefler

Amaç 1: Eğitim ve uluslararası iş birliği alanında sürdürülebilir bir gelişim

H1.1. Üniversite çapında uygulanabilen tüm programlarda çift diploma uygulamaları geliştirmek

H1.2. Erasmus hareketliliğini artırmak

H1.3. Lisansüstü eğitim programlarının niteliği ve niceliğinin artırılması

H1.4. Eğitim-öğretimin akademik altyapısının iyileştirilmesi

Amaç 2: Araştırma, geliştirme ve bilimsel faaliyet alanlarında lider bir üniversite olmak

H2.1. Bilimsel yayınlar aracılığıyla alan yazınına katkıda bulunmak

H2.2. Bilimsel konferans faaliyetlerini artırmak

H2.3. Teorik bilgiyi uygulamaya dönüştürmek

H2.4. Kütüphane koleksiyonunda bulunan basılı ve elektronik yayınların sayısının artırılması

H2.5. Bilimsel proje faaliyetlerini geliştirmek ve araştırma olanaklarının artırılması

Amaç 3: Endüstri-üniversite iş birliğine dayalı güçlü bir üniversite olmak

H3.1. Üniversite-sanayi-öğrenci iş birliğini artırmak

H3.2. Teknokentin Kurulması ve Faaliyetlerinin Arttırılması

Amaç 4: Teknolojik ve fiziki altyapısı göze çarpan, çevre dostu bir kampüste aktif olmak

H4.1. Modern bir kampüste eğitim alınacak binalar, yeterli konfor ve donanıma sahip öğrenci yurt binaları ve engelli bireylerin kampüs içerisinde herhangi bir zorluk yaşamadan her noktaya erişim sağlayabilmesi

H4.2. Üniversitemizin bulunduğu bölgenin doğal kaynakları kullanılarak çevre dostu bir yerleşke haline getirilmesi ile su ve enerji giderlerinin azaltılması

H4.3. Atık yönetiminin iyileştirilmesi

H4.4. Spor alanlarının yapılması (Mini futbol sahası, kapalı spor salonu, tenis kortu, koşu parkuru, fitness salonu vb.)

Amaç 5: Finansal kaynakların artırılması, bu kaynakların etkin ve verimli kullanılması

H5.1. Üniversite öz gelirlerinin artırılması

H5.2. Döner sermaye ve Sürekli Eğitim Merkezi (ve diğer Merkezlerin) gelirlerini artırıcı faaliyetlerin yürütülmesi

ALT PROGRAM HEDEFLERİ VE STRATEJİK PLAN İLİŞKİSİ

Kurum: TÜRK-ALMAN ÜNİVERSİTESİ

Yıl: 2020

PROGRAM ADI	ALT PROGRAM ADI	ALT PROGRAM HEDEFLERİ	İLİŞKİLİ OLDUĞU STRATEJİK AMAÇ
ARAŞTIRMA, GELİŞTİRME VE YENİLİK	ARAŞTIRMA ALTYAPILARI	Ülkemizin bilgi birikiminin artırılmasına ve teknolojik gelişimine katkıda bulunmak üzere yükseköğretim kurumlarında araştırma altyapılarının kurulması ve kapasitelerinin güçlendirilmesi	Araştırma, geliştirme ve bilimsel faaliyet alanlarında lider bir üniversite olmak
	YÜKSEKÖĞRETİMDE BİLİMSEL ARAŞTIRMA VE GELİŞTİRME	Yükseköğretim kurumlarında inovasyon amaçlı bilimsel çalışmaların artırılması	Eğitim ve uluslararası iş birliği alanında sürdürülebilir bir gelişim. Araştırma, geliştirme ve bilimsel faaliyet alanlarında lider bir üniversite olmak
HAYAT BOYU ÖĞRENME	YÜKSEKÖĞRETİM KURUMLARI SÜREKLİ EĞİTİM FAALİYETLERİ	Toplumun tüm kesimlerine ihtiyaç duyduğu alanlarda eğitimler verilmesi, kamu kurum ve kuruluşları, özel sektör ve uluslararası kuruluşlarla işbirliğinin gelişmesine katkıda bulunulması	Eğitim ve uluslararası iş birliği alanında sürdürülebilir bir gelişim. Endüstri-üniversite iş birliğine dayalı güçlü bir üniversite olmak
YÜKSEKÖĞRETİM HİZMETLERİ	ÖĞRETİM ELEMANLARININ MESLEKİ GELİŞİMİ	Alanında yetkin, araştırmacı, bilgi üreten ve aktaran akademisyenler yetiştirilmesi	Eğitim ve uluslararası iş birliği alanında sürdürülebilir bir gelişim.
	ÖN LİSANS EĞİTİMİ, LİSANS EĞİTİMİ VE LİSANSÜSTÜ EĞİTİM	Mesleki yeterlilik sahibi ve gelişime açık mezunlar yetiştirilmesi	Eğitim ve uluslararası iş birliği alanında sürdürülebilir bir gelişim. Endüstri-üniversite iş birliğine dayalı güçlü bir üniversite olmak
	YÜKSEKÖĞRETİMDE ÖĞRENCİ YAŞAMI	Yükseköğretim öğrencilerine sunulan ve barınma hizmetlerinin kalitesinin artırılması; öğrencilerin kişisel ve sosyal gelişimi desteklenerek yaşam kalitesinin yükseltilmesi	Teknolojik ve Fiziki altyapısı göze çarpan çevre dostu bir kampüste aktif olmak. Finansal kaynakların artırılması, bu kaynakların etkin ve verimli kullanılması

C. İDARE PERFORMANS BİLGİSİ

TÜRK ALMAN ÜNİVERSİTESİ PERFORMANS BİLGİSİ

Bütçe Yılı: 2021

Program Adı: ARAŞTIRMA, GELİŞTİRME VE YENİLİK

Alt Program Adı: YÜKSEKÖĞRETİMDE BİLİMSEL ARAŞTIRMA VE GELİŞTİRME

Gereke ve Açıklamalar

Tamamlandığında alanında bilime, ülkemizin teknolojik, ekonomik, sosyal ve kültürel kalkınmasına katkı sağlayan; kurum içi/dışı, ulusal/uluslararası kurum ya da kuruluşların verdiği destekler ile yapılabilecek bilimsel içerikli araştırma projelerinin geliştirilmesini kapsamaktadır.

Alt Program Hedefi:

Yükseköğretim kurumlarında inovasyon amaçlı bilimsel çalışmaların artırılması

Performans Göstergeleri

Performans Göstergesi	Ölçü Birimi	2020	2020 Planlanan	2020 YS Gerç. Tahmini	2021 Hedef	2022 Tahmin	2023 Tahmin
1- Ar-ge'ye harcanan bütçenin toplam bütçeye oranı	Oran	0,01	0	0,01	1	1	2

Göstergeye İlişkin Açıklama:

Hesaplama Yöntemi: -

Verinin Kaynağı: Stratejik Plan ve Program Bütçe

Sorumlu İdare:

Performans Göstergesi	Ölçü Birimi	-1	2020 Planlanan	2020 YS Gerç. Tahmini	2021 Hedef	2022 Tahmin	2023 Tahmin
2- Ar-ge sonucu ortaya çıkan ürünlere ilişkin alınan patent sayısı	Sayı	0	0	0	2	1	2

Göstergeye İlişkin Açıklama:

Hesaplama Yöntemi: -

Verinin Kaynağı: Stratejik Plan ve Program Bütçe

Sorumlu İdare:

Performans Göstergesi	Ölçü Birimi	-1	2020 Planlanan	2020 YS Gerç. Tahmini	2021 Hedef	2022 Tahmin	2023 Tahmin
3- Ar-ge sonucu ticarileştirilen ürün sayısı	Sayı	0	0	0	0	0	3

Göstergeye İlişkin Açıklama:

Hesaplama Yöntemi: -

Verinin Kaynağı: Stratejik Plan ve Program Bütçe

Sorumlu İdare:

Performans Göstergesi	Ölçü Birimi	2020	2020 Planlanan	2020 YS Gerç. Tahmini	2021 Hedef	2022 Tahmin	2023 Tahmin
4- Araştırma merkezleri gelir miktarı	TL	260.000	0	260.000	385.000	419.650	457.418

Göstergeye İlişkin Açıklama:

Hesaplama Yöntemi: -

Verinin Kaynağı: Stratejik Plan ve Program Bütçe

Sorumlu İdare:

Performans Göstergesi	Ölçü Birimi	2020	2020 Planlanan	2020 YS Gerç. Tahmini	2021 Hedef	2022 Tahmin	2023 Tahmin
5- Araştırma merkezlerinin sanayi ile yaptığı proje sayısı	Sayı	1	0	1	2	4	7

Göstergeye İlişkin Açıklama:

Hesaplama Yöntemi: -

Verinin Kaynağı: Stratejik Plan ve Program Bütçe

Sorumlu İdare:

Performans Göstergesi	Ölçü Birimi	2020	2020 Planlanan	2020 YS Gerç. Tahmini	2021 Hedef	2022 Tahmin	2023 Tahmin
6- BAP kapsamında desteklenen araştırma projeleri sayısı	Sayı	10	0	10	27	35	40

Göstergeye İlişkin Açıklama:

Hesaplama Yöntemi: -

Verinin Kaynağı: Stratejik Plan ve Program Bütçe

Sorumlu İdare:

Performans Göstergesi	Ölçü Birimi	-1	2020 Planlanan	2020 YS Gerç. Tahmini	2021 Hedef	2022 Tahmin	2023 Tahmin
7- Öğretim elemanı başına düşen ar-ge proje sayısı	Sayı	0	0	0	0	0	0

Göstergeye İlişkin Açıklama:

Hesaplama Yöntemi: -

Verinin Kaynağı: Stratejik Plan ve Program Bütçe

Sorumlu İdare:

Performans Göstergesi	Ölçü Birimi	-1	2020 Planlanan	2020 YS Gerç. Tahmini	2021 Hedef	2022 Tahmin	2023 Tahmin
8- Patent, faydalı model ve endüstriyel tasarım başvuru sayısı	Sayı	0	0	0	6	6	8

Göstergeye İlişkin Açıklama:

Hesaplama Yöntemi: -

Verinin Kaynağı: Stratejik Plan ve Program Bütçe

Sorumlu İdare:

Performans Göstergesi	Ölçü Birimi	2020	2020 Planlanan	2020 YS Gerç. Tahmini	2021 Hedef	2022 Tahmin	2023 Tahmin
9- Ulusal ve uluslararası kuruluşlar tarafından desteklenen ar-ge projesi sayısı	Sayı	19	0	19	21	22	22

Göstergeye İlişkin Açıklama:

Hesaplama Yöntemi: -

Verinin Kaynağı: Stratejik Plan ve Program Bütçe

Sorumlu İdare:

Performans Göstergesi	Ölçü Birimi	2020	2020 Planlanan	2020 YS Gerç. Tahmini	2021 Hedef	2022 Tahmin	2023 Tahmin
10- Uluslararası endekslerde yer alan bilimsel yayın sayısı	Sayı	101	0	101	117	133	146

Göstergeye İlişkin Açıklama:

Hesaplama Yöntemi: -

Verinin Kaynağı: Stratejik Plan ve Program Bütçe

Sorumlu İdare:

Alt Program Kapsamında Yürütülecek Faaliyet Maliyetleri

Faaliyetler	2020 Bütçe	2020 Harcama Haziran	2021 Bütçe	2022 Tahmin	2023 Tahmin
Yükseköğretim Kurumları Temel Araştırma Hizmetleri	0	0	2.500.000	2.600.000	2.700.000
Bütçe İçi	0	0	2.500.000	2.600.000	2.700.000
Bütçe Dışı	0	0	0	0	0
Yükseköğretim Kurumlarının Bilimsel Araştırma Projeleri	603.000	592.000	650.000	692.000	732.000
Bütçe İçi	603.000	592.000	650.000	692.000	732.000
Bütçe Dışı	0	0	0	0	0
T O P L A M	603.000	592.000	3.150.000	3.292.000	3.432.000
Bütçe İçi	603.000	592.000	3.150.000	3.292.000	3.432.000
Bütçe Dışı	0	0	0	0	0

Faaliyetlere İlişkin Açıklamalar:

Yükseköğretim Kurumları Temel Araştırma Hizmetleri

Yükseköğretim Kurumlarının Bilimsel Araştırma Projeleri

Üniversitemiz kaynaklarıyla desteklenen bilimsel araştırma projelerinin değerlendirilmesi, kabulü, desteklenmesi, bunlara ilişkin hizmetlerin yürütülmesi, izlenmesi, kamuoyuna duyurulması gibi faaliyetlerdir.

Yasal Dayanaklar:

2547 sayılı Yükseköğretim Kanununun 4' üncü maddesinin 1'inci fıkrasının (c) bendi, 58'inci maddesinin (b) fıkrası ile ek 28'inci maddesi, Yükseköğretim Kurumları Bilimsel Araştırma Projeleri Hakkında Yönetmelik

Alt Program Adı: ARAŞTIRMA ALTYAPILARI

Gereke ve Açıklamalar

Üniversitemiz bünyesinde, tüm araştırmacıların kullanımına açık şekilde tasarlanmış olan Merkezi Araştırma Laboratuvarının fiziki ve beşeri alt yapısını güçlendirilerek araştırma imkânlarını yaygınlaştırmak, öncelikle kamu ve özel sektörün bölgesel ihtiyaçlarını göz önüne alan projelerin gerçekleştirilmesine katkı sunacak biçimde araştırma altyapısının geliştirilmesine yönelik hizmetleri kapsamaktadır.

Alt Program Hedefi:

Ülkemizin bilgi birikiminin artırılmasına ve teknolojik gelişimine katkıda bulunmak üzere yükseköğretim kurumlarında araştırma altyapılarının kurulması ve kapasitelerinin güçlendirilmesi

Performans Göstergeleri

Performans Göstergesi	Ölçü Birimi	2020	2020 Planlanan	2020 YS Gerç. Tahmini	2021 Hedef	2022 Tahmin	2023 Tahmin
1- Araştırma altyapısı projesi tamamlanma oranı	Oran	8	0	8	15	15	20

Göstereye İlişkin Açıklama: Bilimsel Araştırma

Hesaplama Yöntemi: -

Verinin Kaynağı: Stratejik Plan ve Program Bütçe

Sorumlu İdare:

Alt Program Kapsamında Yürütülecek Faaliyet Maliyetleri

Faaliyetler	2020 Bütçe	2020 Harcama Haziran	2021 Bütçe	2022 Tahmin	2023 Tahmin
Yükseköğretim Kurumları Araştırma Altyapısı Kurulması ve Geliştirilmesi	0	0	2.000.000	1.879.000	2.300.000
Bütçe İçi	0	0	2.000.000	1.879.000	2.300.000
Bütçe Dışı	0	0	0	0	0
T O P L A M	0	0	2.000.000	1.879.000	2.300.000
Bütçe İçi	0	0	2.000.000	1.879.000	2.300.000
Bütçe Dışı	0	0	0	0	0

Faaliyetlere İlişkin Açıklamalar:

Yükseköğretim Kurumları Araştırma Altyapısı Kurulması ve Geliştirilmesi

TÜRK ALMAN ÜNİVERSİTESİ PERFORMANS BİLGİSİ

Bütçe Yılı: 2021
Program Adı: HAYAT BOYU ÖĞRENME

Alt Program Adı: YÜKSEKÖĞRETİM KURUMLARI SÜREKLİ EĞİTİM FAALİYETLERİ
Gereç ve Açıklamalar

Hayat boyu öğrenme, bireyin bilgi, beceri ve yetkinliklerini geliştirmek amacıyla örgün eğitimin dışında hayatı boyunca katıldığı her türlü öğrenme etkinlikleri olarak kabul edilmekte olup bu kapsamda Üniversitemiz tarafından özel ve kamu kuruluşlarının çalışanlarına yönelik düzenlenen sürekli eğitim programları ile kişisel ve kurumsal gelişimlerine katkıda bulunulması planlanmaktadır.

Alt Program Hedefi:

Toplumun tüm kesimlerine ihtiyaç duyduğu alanlarda eğitimler verilmesi, kamu kurum ve kuruluşları, özel sektör ve uluslararası kuruluşlarla işbirliğinin gelişmesine katkıda bulunulması

Performans Göstergeleri

Performans Göstergesi	Ölçü Birimi	-1	2020 Planlanan	2020 YS Gerç. Tahmini	2021 Hedef	2022 Tahmin	2023 Tahmin
1- Dezavantajlı gruplara yönelik sosyal entegrasyon ve kapsayıcılığa ilişkin yapılan faaliyet sayısı	Sayı	0	0	0	0	0	0

Göstergeye İlişkin Açıklama:

Hesaplama Yöntemi:

Verinin Kaynağı:

Sorumlu İdare:

Performans Göstergesi	Ölçü Birimi	2019	2020 Planlanan	2020 YS Gerç. Tahmini	2021 Hedef	2022 Tahmin	2023 Tahmin
2- Eğitim programlarına başvuran kişi sayısı	Sayı	140	0	250	340	450	550

Göstergeye İlişkin Açıklama:

Hesaplama Yöntemi: -

Verinin Kaynağı: Stratejik Plan ve Program Bütçe

Sorumlu İdare:

Performans Göstergesi	Ölçü Birimi	-1	2020 Planlanan	2020 YS Gerç. Tahmini	2021 Hedef	2022 Tahmin	2023 Tahmin
3- Mezunlara yönelik gerçekleştirilen faaliyet sayısı	Sayı	0	0	0	0	0	0

Göstergeye İlişkin Açıklama:

Hesaplama Yöntemi:

Verinin Kaynağı:

Sorumlu İdare:

Performans Göstergesi	Ölçü Birimi	2020	2020 Planlanan	2020 YS Gerç. Tahmini	2021 Hedef	2022 Tahmin	2023 Tahmin
4- Sürekli Eğitim Merkezi (SEM) ve Dil Merkezi (DİLMER) tarafından mesleki eğitime yönelik verilen sertifika sayısı	Sayı	151	0	256	351	456	551

Göstergeye İlişkin Açıklama:

Hesaplama Yöntemi: -

Verinin Kaynağı: Stratejik Plan ve Program Bütçe

Sorumlu İdare:

Performans Göstergesi	Ölçü Birimi	-1	2020 Planlanan	2020 YS Gerç. Tahmini	2021 Hedef	2022 Tahmin	2023 Tahmin
5- Tamamlanan sosyal sorumluluk projeleri sayısı	Sayı	0	0	0	0	0	0

Göstergeye İlişkin Açıklama:

Hesaplama Yöntemi:

Verinin Kaynağı:

Sorumlu İdare:

Performans Göstergesi	Ölçü Birimi	-1	2020 Planlanan	2020 YS Gerç. Tahmini	2021 Hedef	2022 Tahmin	2023 Tahmin
6- Üniversitenin çevrecilik alanlarında aldığı ödül sayısı	Sayı	0	0	0	0	0	0

Göstergeye İlişkin Açıklama:

Hesaplama Yöntemi:

Verinin Kaynağı:

Sorumlu İdare:

Alt Program Kapsamında Yürütülecek Faaliyet Maliyetleri

Faaliyetler	2020 Bütçe	2020 Harcama Haziran	2021 Bütçe	2022 Tahmin	2023 Tahmin
TOPLAM	0	0	0	0	0
Bütçe İçi	0	0	0	0	0
Bütçe Dışı	0	0	0	0	0

Faaliyetlere İlişkin Açıklamalar:

Toplum Hizmetine Sunulan Eğitim Programları, Kurs ve Seminerler

Açıklamalar:

Sürekli Eğitim Uygulama ve Araştırma Merkezi tarafından toplumun tüm kesimlerinin ihtiyaç duyduğu konulara ilişkin verilecek eğitim, kurs, seminer vb. etkinliklerin düzenlenmesi, planlanması ve koordinasyonun sağlanmasına yönelik yürütülen faaliyetlerdir.

Yasal Dayanaklar:

2547 sayılı Yükseköğretim Kanununun 7'nci maddesinin birinci fıkrasının (d) bendi ile 14'üncü maddesi Türk-Alman Üniversitesi Sürekli Eğitim ve Uygulama Araştırma Merkezi Yönetmeliği

Yükseköğretim Kurumları Sosyal Sorumluluk Projeleri

Açıklamalar:

Öğretim üyeleri ve öğrencilerin toplum yararına projeler geliştirmesini sağlayacak faaliyetleri koordine etmek, meslek edindirme ve toplumsal sorunlarla mücadele gibi konularda üniversitenin sanayi ve sivil toplum kuruluşlarıyla iş birliği kurmasını sağlayacak hizmetleri sürdürmek.

Alt Program Adı: ÖĞRETİM ELEMANLARINA SAĞLANAN BURS VE DESTEKLER

Gerekçe ve Açıklamalar

Öğretim elemanlarına sürekli öğrenmenin gerekliliği inancını benimseterek, öğrenme ve gelişimini desteklemeyi sağlayacak uygulamaları kapsamaktadır.

Alt Program Hedefi:

Alanında yetkin, araştırmacı, bilgi üreten ve aktaran akademisyenler yetiştirilmesi

Performans Göstergeleri

Performans Göstergesi	Ölçü Birimi	2019	2020 Planlanan	2020 YS Gerç. Tahmini	2021 Hedef	2022 Tahmin	2023 Tahmin
1- SCI, SCI-Expanded, SSCI ve AHCI kapsamındaki dergilerde öğretim elemanı başına düşen yayın sayısı	Sayı	140	0	156	179	200	217

Göstergeye İlişkin Açıklama:

Hesaplama Yöntemi: -

Verinin Kaynağı: Stratejik Plan ve Program Bütçe

Sorumlu İdare:

Performans Göstergesi	Ölçü Birimi	-1	2020 Planlanan	2020 YS Gerç. Tahmini	2021 Hedef	2022 Tahmin	2023 Tahmin
2- Araştırma bursundan yararlanan öğrenci sayısı	Sayı	0	0	0	0	0	0

Göstergeye İlişkin Açıklama:

Hesaplama Yöntemi: -

Verinin Kaynağı: Stratejik Plan ve Program Bütçe

Sorumlu İdare:

Performans Göstergesi	Ölçü Birimi	2019	2020 Planlanan	2020 YS Gerç. Tahmini	2021 Hedef	2022 Tahmin	2023 Tahmin
3- YÖK tarafından öncelikli alanlarında sağlanan burslardan yararlanan doktora öğrenci sayısı	Sayı	4	0	4	8	12	15

Göstergeye İlişkin Açıklama:

Hesaplama Yöntemi: -

Verinin Kaynağı: Stratejik Plan ve Program Bütçe

Sorumlu İdare:

Performans Göstergesi	Ölçü Birimi	2019	2020 Planlanan	2020 YS Gerç. Tahmini	2021 Hedef	2022 Tahmin	2023 Tahmin
4- YÖK tarafından sağlanan yurt dışında yabancı dil yeterliliklerinin artırılmasına yönelik burslardan yararlanan sayısı	Sayı	40	0	49	55	60	65

Göstergeye İlişkin Açıklama:

Hesaplama Yöntemi: -

Verinin Kaynağı: Stratejik Plan ve Program Bütçe

Sorumlu İdare:

Performans Göstergesi	Ölçü Birimi	-1	2020 Planlanan	2020 YS Gerç. Tahmini	2021 Hedef	2022 Tahmin	2023 Tahmin
5- Yükseköğretim Kurulu, Türkiye Bilimler Akademisi ve TÜBİTAK bilim, teşvik ve sanat ödülleri sayısı	Sayı	0	0	0	0	0	0

Göstergeye İlişkin Açıklama:

Hesaplama Yöntemi:

Verinin Kaynağı:

Sorumlu İdare:

Alt Program Kapsamında Yürütülecek Faaliyet Maliyetleri

Faaliyetler	2020 Bütçe	2020 Harcama Haziran	2021 Bütçe	2022 Tahmin	2023 Tahmin
T O P L A M	0	0	0	0	0
Bütçe İçi	0	0	0	0	0
Bütçe Dışı	0	0	0	0	0

Faaliyetlere İlişkin Açıklamalar:

Araştırma Görevlileri Yurtdışı Araştırma Bursu Hizmetleri

Öğretim Elemanları Yurtdışı Yabancı Dil Bursu Hizmetleri

Öğretim Üyesi Yetiştirme Programı ve Yurtdışı Destek Hizmetleri

Yükseköğretim Kurulu Başkanlığı'nın koordinasyonunda, Öğretim Üyesi Yetiştirme Programı kapsamında, lisansüstü eğitim verme imkânına sahip olan yükseköğretim kurumlarında, öğretim üyesi ihtiyacı olan diğer yükseköğretim kurumlarının araştırma görevlilerine lisansüstü eğitim yaptırılması yoluyla, öğretim üyesi yetiştirilmesine; yurtdışı dil eğitimi ve yurtdışı çalışmalar kapsamında desteklenmesine yönelik gerçekleştirilen faaliyetlerdir.

TÜRK ALMAN ÜNİVERSİTESİ PERFORMANS BİLGİSİ

Bütçe Yılı: 2021
Program Adı: YÜKSEKÖĞRETİM HİZMETLERİ

Alt Program Adı: ÖN LİSANS EĞİTİMİ, LİSANS EĞİTİMİ VE LİSANSÜSTÜ EĞİTİM
Gerekçe ve Açıklamalar

Uluslararası düzeyde rekabetçi ve kariyer odaklı bir eğitim anlayışıyla vermiş olduğumuz eğitim öğretim hizmetlerinin sürdürülmesini, kalitenin artırılmasını, altyapının güçlendirilmesini, araştırma kaynaklarına erişimin kolaylaştırılması ve toplumun gereksinimlerini karşılanmaya yönelik tedbirlerin alınmasını kapsamaktadır.

Alt Program Hedefi:

Mesleki yeterlilik sahibi ve gelişime açık mezunlar yetiştirilmesi

Performans Göstergeleri

Performans Göstergesi	Ölçü Birimi	-1	2020 Planlanan	2020 YS Gerç. Tahmini	2021 Hedef	2022 Tahmin	2023 Tahmin
1- Doktora eğitimini tamamlayanların sayısı	Sayı	0	0	0	0	0	0

Göstergeye İlişkin Açıklama:

Hesaplama Yöntemi: -

Verinin Kaynağı: Stratejik Plan ve Program Bütçe

Sorumlu İdare:

Performans Göstergesi	Ölçü Birimi	-1	2020 Planlanan	2020 YS Gerç. Tahmini	2021 Hedef	2022 Tahmin	2023 Tahmin
2- Eğitim bilimleri kontenjan doluluk oranı	Oran	0	0	0	0	0	0

Göstergeye İlişkin Açıklama:

Hesaplama Yöntemi: -

Verinin Kaynağı: Stratejik Plan ve Program Bütçe

Sorumlu İdare:

Performans Göstergesi	Ölçü Birimi	2019	2020 Planlanan	2020 YS Gerç. Tahmini	2021 Hedef	2022 Tahmin	2023 Tahmin
3- Eğitimin program süresinde bitirilme oranı	Oran	25	0	25	0	0	0

Göstergeye İlişkin Açıklama:

Hesaplama Yöntemi: -

Verinin Kaynağı: Stratejik Plan ve Program Bütçe

Sorumlu İdare:

Performans Göstergesi	Ölçü Birimi	2019	2020 Planlanan	2020 YS Gerç. Tahmini	2021 Hedef	2022 Tahmin	2023 Tahmin
4- Fen bilimleri kontenjan doluluk oranı	Oran	52,61	0	56,25	58,33	59,52	58,33

Göstergeye İlişkin Açıklama:

Hesaplama Yöntemi: -

Verinin Kaynağı: Stratejik Plan ve Program Bütçe

Sorumlu İdare:

Performans Göstergesi	Ölçü Birimi	2020	2020 Planlanan	2020 YS Gerç. Tahmini	2021 Hedef	2022 Tahmin	2023 Tahmin
5- Kütüphanede bulunan basılı ve elektronik kaynak sayısı	Sayı	40.213	0	32.610,39	40.154	51.398	65.788

Göstergeye İlişkin Açıklama:

Hesaplama Yöntemi: -

Verinin Kaynağı: Stratejik Plan ve Program Bütçe

Sorumlu İdare:

Performans Göstergesi	Ölçü Birimi	2019	2020 Planlanan	2020 YS Gerç. Tahmini	2021 Hedef	2022 Tahmin	2023 Tahmin
6- Kütüphanede bulunan öğrenci başına düşen basılı ve elektronik kaynak sayısı	Sayı	13	0	15	17	20	25

Göstergeye İlişkin Açıklama:

Hesaplama Yöntemi: -

Verinin Kaynağı: Stratejik Plan ve Program Bütçe

Sorumlu İdare:

Performans Göstergesi	Ölçü Birimi	2019	2020 Planlanan	2020 YS Gerç. Tahmini	2021 Hedef	2022 Tahmin	2023 Tahmin
7- Kütüphaneden yararlanan kişi sayısı	Sayı	105.000	0	111.760	120.000	140.000	150.000

Göstergeye İlişkin Açıklama:

Hesaplama Yöntemi: -

Verinin Kaynağı: Stratejik Plan ve Program Bütçe

Sorumlu İdare:

Performans Göstergesi	Ölçü Birimi	2019	2020 Planlanan	2020 YS Gerç. Tahmini	2021 Hedef	2022 Tahmin	2023 Tahmin
8- Lisansüstü öğrencilerin toplam öğrenciler içindeki payı	Oran	7,83	0	8,16	10,7	11,66	12,18

Göstergeye İlişkin Açıklama:

Hesaplama Yöntemi: -

Verinin Kaynağı: Stratejik Plan ve Program Bütçe

Sorumlu İdare:

Performans Göstergesi	Ölçü Birimi	2019	2020 Planlanan	2020 YS Gerç. Tahmini	2021 Hedef	2022 Tahmin	2023 Tahmin
9- Öğrenci başına düşen eğitim alanı	Metrekare	10,63	0	18,11	6,18	5,29	4,63

Göstergeye İlişkin Açıklama:

Hesaplama Yöntemi: -

Verinin Kaynağı: Stratejik Plan ve Program Bütçe

Sorumlu İdare:

Performans Göstergesi	Ölçü Birimi	2019	2020 Planlanan	2020 YS Gerç. Tahmini	2021 Hedef	2022 Tahmin	2023 Tahmin
10- Öğrenci başına düşen kapalı alan	Metrekare	18,24	0	37,59	29	24,5	21,01

Göstergeye İlişkin Açıklama:

Hesaplama Yöntemi: -

Verinin Kaynağı: Stratejik Plan ve Program Bütçe

Sorumlu İdare:

Performans Göstergesi	Ölçü Birimi	2019	2020 Planlanan	2020 YS Gerç. Tahmini	2021 Hedef	2022 Tahmin	2023 Tahmin
11- Öğrenci değişim programlarından yararlanan öğrencilerin oranı	Oran	4	0	0	0	0	0

Göstergeye İlişkin Açıklama:

Hesaplama Yöntemi: -

Verinin Kaynağı: Stratejik Plan ve Program Bütçe

Sorumlu İdare:

Performans Göstergesi	Ölçü Birimi	2019	2020 Planlanan	2020 YS Gerç. Tahmini	2021 Hedef	2022 Tahmin	2023 Tahmin
12- Öğretim üyesi başına düşen öğrenci sayısı	Sayı	27	0	17,16	18,5	19	20,6

Göstergeye İlişkin Açıklama:

Hesaplama Yöntemi: -

Verinin Kaynağı: Stratejik Plan ve Program Bütçe

Sorumlu İdare:

Performans Göstergesi	Ölçü Birimi	-1	2020 Planlanan	2020 YS Gerç. Tahmini	2021 Hedef	2022 Tahmin	2023 Tahmin
13- Sağlık bilimleri kontenjan doluluk oranı	Oran	0	0	0	0	0	0

Göstergeye İlişkin Açıklama:

Hesaplama Yöntemi:

Verinin Kaynağı:

Sorumlu İdare:

Performans Göstergesi	Ölçü Birimi	2019	2020 Planlanan	2020 YS Gerç. Tahmini	2021 Hedef	2022 Tahmin	2023 Tahmin
14- Sosyal bilimler kontenjan doluluk oranı	Oran	47,39	0	43,75	41,67	40,48	41,67

Göstergeye İlişkin Açıklama:

Hesaplama Yöntemi: -

Verinin Kaynağı: Stratejik Plan ve Program Bütçe

Sorumlu İdare:

Performans Göstergesi	Ölçü Birimi	-1	2020 Planlanan	2020 YS Gerç. Tahmini	2021 Hedef	2022 Tahmin	2023 Tahmin
15- Teknokent veya Teknoloji Transfer Ofisi (TTO) projelerine katılan öğrenci sayısı	Sayı	0	0	0	0	10	20

Göstergeye İlişkin Açıklama:

Hesaplama Yöntemi: -

Verinin Kaynağı: Stratejik Plan ve Program Bütçe

Sorumlu İdare:

Performans Göstergesi	Ölçü Birimi	2019	2020 Planlanan	2020 YS Gerç. Tahmini	2021 Hedef	2022 Tahmin	2023 Tahmin
16- Uluslararası kuruluşlarla ortak uygulanan eğitim programı sayısı	Sayı	1	0	3	3	5	6

Göstergeye İlişkin Açıklama:

Hesaplama Yöntemi: -

Verinin Kaynağı: Stratejik Plan ve Program Bütçe

Sorumlu İdare:

Performans Göstergesi	Ölçü Birimi	2019	2020 Planlanan	2020 YS Gerç. Tahmini	2021 Hedef	2022 Tahmin	2023 Tahmin
17- Yabancı dilde eğitim veren program sayısı	Sayı	18	0	23	25	27	30

Göstergeye İlişkin Açıklama:

Hesaplama Yöntemi: -

Verinin Kaynağı: Stratejik Plan ve Program Bütçe

Sorumlu İdare:

Performans Göstergesi	Ölçü Birimi	2019	2020 Planlanan	2020 YS Gerç. Tahmini	2021 Hedef	2022 Tahmin	2023 Tahmin
18- Yabancı uyruklu akademisyen sayısı	Sayı	59	0	47	58	63	70

Göstergeye İlişkin Açıklama:

Hesaplama Yöntemi: -

Verinin Kaynağı: Stratejik Plan ve Program Bütçe

Sorumlu İdare:

Performans Göstergesi	Ölçü Birimi	2019	2020 Planlanan	2020 YS Gerç. Tahmini	2021 Hedef	2022 Tahmin	2023 Tahmin
19- Yabancı uyruklu öğrenci sayısı	Sayı	95	0	0	0	0	0

Göstergeye İlişkin Açıklama:

Hesaplama Yöntemi: -

Verinin Kaynağı: Stratejik Plan ve Program Bütçe

Sorumlu İdare:

Performans Göstergesi	Ölçü Birimi	-1	2020 Planlanan	2020 YS Gerç. Tahmini	2021 Hedef	2022 Tahmin	2023 Tahmin
20- Yan dal ve çift ana dal programından mezun olanların toplam mezun sayısına oranı	Oran	0	0	0	0	0	0

Göstergeye İlişkin Açıklama:

Hesaplama Yöntemi:

Verinin Kaynağı:

Sorumlu İdare:

Performans Göstergesi	Ölçü Birimi	-1	2020 Planlanan	2020 YS Gerç. Tahmini	2021 Hedef	2022 Tahmin	2023 Tahmin
21- Yükseköğretim kurumlarında öğretim elemanı ve öğrenci değişim programlarına katılanların sayısı	Sayı	0	0	0	0	0	0

Göstergeye İlişkin Açıklama:

Hesaplama Yöntemi:

Verinin Kaynağı:

Sorumlu İdare:

Alt Program Kapsamında Yürütülecek Faaliyet Maliyetleri

Faaliyetler	2020 Bütçe	2020 Harcama Haziran	2021 Bütçe	2022 Tahmin	2023 Tahmin
Doktora Öğrencilerine Yönelik Burs Hizmetleri	0	37.300	0	0	0
Bütçe İçi	0	37.300	0	0	0

Bütçe Dışı	0	0	0	0	0
Doktora ve Tıpta Uzmanlık Eğitimi	359.000	295.974	453.000	485.000	518.000
Bütçe İçi	359.000	295.974	453.000	485.000	518.000
Bütçe Dışı	0	0	0	0	0
Yükseköğretim Kurumları Bilgi ve Kültürel Kaynaklar ile Sportif Altyapısının Geliştirilmesi Hizmetleri	1.267.000	495.564	4.085.000	3.979.000	4.545.000
Bütçe İçi	1.267.000	495.564	4.085.000	3.979.000	4.545.000
Bütçe Dışı	0	0	0	0	0
Yükseköğretim Kurumları Birinci Öğretim	60.895.000	29.177.292	82.407.000	83.331.000	94.734.000
Bütçe İçi	60.895.000	29.177.292	82.407.000	83.331.000	94.734.000
Bütçe Dışı	0	0	0	0	0
T O P L A M	62.521.000	30.006.130	86.945.000	87.795.000	99.797.000
Bütçe İçi	62.521.000	30.006.130	86.945.000	87.795.000	99.797.000
Bütçe Dışı	0	0	0	0	0

Faaliyetlere İlişkin Açıklamalar:

Doktora Öğrencilerine Yönelik Burs Hizmetleri

Yükseköğretim Kurulu tarafından ülkemizin öncelikli alanlarında doktoralı insan kaynağına olan ihtiyacını karşılamak üzere Devlet yükseköğretim kurumlarındaki doktora programlarında öğrenim gören öğrencileri desteklemek için verilecek burslara ilişkin faaliyetlerdir

Doktora ve Tıpta Uzmanlık Eğitimi

Fen ve Mühendislik Bilimleri Öğrencilerinin Uygulamalı Eğitimi

Lisans Öğrencilerine Yönelik Burs Hizmetleri

Yükseköğretim Kurulu tarafından ülkenin ekonomik ve sosyal gelişimi ile refahı için önemli olan alanlara öncelik tanınmak suretiyle belirlenen Devlet yükseköğretim kurumlarındaki lisans programlarına ilk üç sırada yerleşen ve kayıt yaptıran öğrencilere verilecek destek burslarına ilişkin giderler ile Yükseköğretim Kurulunun işbirliği protokolü ve/veya mutabakat zaptı imzaladığı ülkelerden öncelikli olmak üzere, Yükseköğretim Kurulu tarafından belirlenecek yurtdışındaki ülke ve yükseköğretim kurumlarında Türk Dili ve Edebiyatı, Türkoloji ve Türk Dili programlarında öğrenim gören ve bulunduğu ülkenin vatandaşı olan lisans öğrencilerine verilecek burslara ilişkin giderler bu faaliyet altında izlenmektedir.

Yabancı Uyruklu Öğrenci Programı Kapsamında Yürütülen Hizmetler

Yükseköğretim Kurumları Açıköğretim

Yükseköğretim Kurumları Bilgi ve Kültürel Kaynaklar ile Sportif Altyapının Geliştirilmesi Hizmetleri

Üniversitemizde verilen eğitim öğretim ile bilimsel araştırma ve yayın faaliyetlerinde ihtiyaç olan bilgi hizmetlerini çağdaş gelişmeler ışığında çeşitli kaynak türleri ile zenginleştirerek, kullanıcıların bilgi gereksinimlerini karşılayacak düzeyde ve kolaylıkta hizmet verilebilmesi için yapılması gereken giderler bu faaliyet altında izlenmektedir.

Yükseköğretim Kurumları Birinci Öğretim

2547 Sayılı Yükseköğretim Kanununa göre yükseköğretim kurumlarının temel görevi; toplum ihtiyaçları ve kalkınma planları ilke ve hedeflerine uygun eğitim, bilimsel araştırma ve yayın ile danışmanlık hizmetleri yapmak, maddi kaynakları etkin kullanarak milli eğitim politikası ve kalkınma planları ile diğer programlar doğrultusunda ülkenin ve bölgelerinin ihtiyaç duyduğu alanlarda insan gücü yetiştirmek, düşünce ve görüş bildirmek, eğitim teknolojileri üretmek, geliştirmek, kullanmak ve yaygınlaştırmak ile yükseköğretimin uygulamalı gerçekleştirilmesini sağlamaktır. Bu amaç doğrultusunda Üniversitemizde önlisans, lisans ve lisansüstü eğitim verilmekte olup, eğitim-öğretim süresince ders ve uygulamalara devam etme zorunluluğunda oldukları örgün eğitim türü gerçekleştirilmektedir. Bu kapsamda yapılan giderler bu faaliyet altında izlenmektedir.

Yükseköğretim Kurumları İkinci Öğretim

Yükseköğretim Kurumları Tezsiz Yüksek Lisans

Tezsiz yüksek lisans programının amacı; öğrenciye mesleki konularda bilgi kazandırmak ve mevcut bilginin uygulamada nasıl kullanılacağını göstermektir. Üniversitemizde bu kapsamda yapılacak giderler bu faaliyet altında izlenmektedir.

Yükseköğretim Kurumları Uluslararası Ortak Eğitim ve Öğretim Programı

Yükseköğretim Kurumları Uzaktan Eğitim

Yükseköğretim Kurumları Yaz Okulları

Alt Program Adı: YÜKSEKÖĞRETİMDE ÖĞRENCİ YAŞAMI
Gerekçe ve Açıklamalar

Ruhsal ve fiziksel olarak sağlıklı, kişisel becerileri gelişen öğrencilerin yetiştirilmesi için çeşitli spor, sanat ve kültür alanında öğrenciye yönelik aktivitelerin düzenlenmesi, diğer kurumlar tarafından düzenlenen aktivitelere katılımlarının sağlanması, beslenme ve barınma hizmetlerinin verilmesi gibi faaliyetleri kapsamaktadır.

Alt Program Hedefi:

Yükseköğretim öğrencilerine sunulan beslenme ve barınma hizmetlerinin kalitesinin artırılması; öğrencilerin kişisel ve sosyal gelişimi desteklenerek yaşam kalitesinin yükseltilmesi

Performans Göstergeleri

Performans Göstergesi	Ölçü Birimi	-1	2020 Planlanan	2020 YS Gerç. Tahmini	2021 Hedef	2022 Tahmin	2023 Tahmin
1- Barınma hizmetlerinden yararlanan öğrenci sayısı	Sayı	0	0	0	401	401	579

Gösteregeye İlişkin Açıklama:

Hesaplama Yöntemi: -

Verinin Kaynağı: Stratejik Plan ve Program Bütçe

Sorumlu İdare:

Performans Göstergesi	Ölçü Birimi	2019	2020 Planlanan	2020 YS Gerç. Tahmini	2021 Hedef	2022 Tahmin	2023 Tahmin
2- Beslenme hizmetlerinden yararlanan öğrenci sayısı	Sayı	107.685	0	70.000	125.000	130.000	135.000

Gösteregeye İlişkin Açıklama:

Hesaplama Yöntemi: -

Verinin Kaynağı: Stratejik Plan ve Program Bütçe

Sorumlu İdare:

Performans Göstergesi	Ölçü Birimi	2019	2020 Planlanan	2020 YS Gerç. Tahmini	2021 Hedef	2022 Tahmin	2023 Tahmin
3- Öğrenci başına düşen sosyal donatı alanı	Metrekare	1,88	0	2,34	3	5	6

Gösteregeye İlişkin Açıklama:

Hesaplama Yöntemi: -

Verinin Kaynağı: Stratejik Plan ve Program Bütçe

Sorumlu İdare:

Performans Göstergesi	Ölçü Birimi	2019	2020 Planlanan	2020 YS Gerç. Tahmini	2021 Hedef	2022 Tahmin	2023 Tahmin
4- Öğrenci kulüp ve topluluk sayısı	Sayı	30	0	30	40	50	57

Gösteregeye İlişkin Açıklama:

Hesaplama Yöntemi: -

Verinin Kaynağı: Stratejik Plan ve Program Bütçe

Sorumlu İdare:

Performans Göstergesi	Ölçü Birimi	2019	2020 Planlanan	2020 YS Gerç. Tahmini	2021 Hedef	2022 Tahmin	2023 Tahmin
5- Sosyal, kültürel ve sportif faaliyet sayısı	Sayı	104	0	50	60	80	100

Göstergeye İlişkin Açıklama:

Hesaplama Yöntemi: -

Verinin Kaynağı: Stratejik Plan ve Program Bütçe

Sorumlu İdare:

Performans Göstergesi	Ölçü Birimi	-1	2020 Planlanan	2020 YS Gerç. Tahmini	2021 Hedef	2022 Tahmin	2023 Tahmin
6- Yükseköğretimde öğrenci başına barınma harcaması	TL	0	0	0	0	0	0

Göstergeye İlişkin Açıklama:

Hesaplama Yöntemi: -

Verinin Kaynağı: Stratejik Plan ve Program Bütçe

Sorumlu İdare:

Performans Göstergesi	Ölçü Birimi	2019	2020 Planlanan	2020 YS Gerç. Tahmini	2021 Hedef	2022 Tahmin	2023 Tahmin
7- Yükseköğretimde öğrenci başına beslenme harcaması	TL	1.290.927	0	984.553	102.112,88	160.884,57	41.230,3

Göstergeye İlişkin Açıklama:

Hesaplama Yöntemi: -

Verinin Kaynağı: Stratejik Plan ve Program Bütçe

Sorumlu İdare:

Performans Göstergesi	Ölçü Birimi	-1	2020 Planlanan	2020 YS Gerç. Tahmini	2021 Hedef	2022 Tahmin	2023 Tahmin
8- Yükseköğretimde öğrenci yaşamından memnuniyet oranı	Oran	0	0	0	0	0	0

Göstergeye İlişkin Açıklama:

Hesaplama Yöntemi:

Verinin Kaynağı:

Sorumlu İdare:

Performans Göstergesi	Ölçü Birimi	-1	2020 Planlanan	2020 YS Gerç. Tahmini	2021 Hedef	2022 Tahmin	2023 Tahmin
9- Yükseköğretimde öğrencilere sunulan sağlık hizmetinden yararlanan öğrenci sayısının toplam öğrenci sayısına oranı	Oran	0	0	0,01	10	11	12

Göstergeye İlişkin Açıklama:

Hesaplama Yöntemi: -

Verinin Kaynağı: Stratejik Plan ve Program Bütçe

Sorumlu İdare:

Alt Program Kapsamında Yürütülecek Faaliyet Maliyetleri

Faaliyetler	2020 Bütçe	2020 Harcama Haziran	2021 Bütçe	2022 Tahmin	2023 Tahmin
Yükseköğretimde Beslenme Hizmetleri	29.000	304.228	33.000	34.000	36.000
Bütçe İçi	29.000	304.228	33.000	34.000	36.000
Bütçe Dışı	0	0	0	0	0
Yükseköğretimde Kültür ve Spor Hizmetleri	3.000	9.470	3.000	3.000	3.000
Bütçe İçi	3.000	9.470	3.000	3.000	3.000
Bütçe Dışı	0	0	0	0	0
Yükseköğretimde Öğrenci Yaşamına İlişkin Diğer Hizmetler	79.000	18.755	586.000	630.000	669.000
Bütçe İçi	79.000	18.755	586.000	630.000	669.000
Bütçe Dışı	0	0	0	0	0
Yükseköğretimde Sağlık Hizmetleri	2.000	1.651	2.000	2.000	2.000
Bütçe İçi	2.000	1.651	2.000	2.000	2.000
Bütçe Dışı	0	0	0	0	0
T O P L A M	113.000	334.104	624.000	669.000	710.000
Bütçe İçi	113.000	334.104	624.000	669.000	710.000
Bütçe Dışı	0	0	0	0	0

Faaliyetlere İlişkin Açıklamalar:

Yükseköğretimde Barınma Hizmetleri

Sağlık, Kültür ve Spor Daire Başkanlığına bağlı yurtlarda öğrencilere sunulan barınma hizmetine ait giderler bu faaliyet altında izlenmektedir.

Yükseköğretimde Beslenme Hizmetleri

Üniversitemiz öğrencilerinin beslenme ihtiyaçları öğrenci yemekhanelerinde karşılanmaktadır. Diyetisyen ve Kontrol teşkilatının denetiminde yemek servis hizmetleri verilmekte olup, yemek ihtiyaçları ihale usulü ile temin edilmektedir. Bu kapsamda yapılan giderler bu faaliyet altında izlenmektedir.

Yükseköğretimde Kültür ve Spor Hizmetleri

Öğrencilerin ilgi alanlarına göre boş zamanlarını değerlendirmelerini, yeni ilgi alanları ile birlikte dinlenme ve eğlence alışkanlığı kazanmalarını, güzel sanatlarla ilgili faaliyetleri izleme imkânı bulmalarını, isterlerse bu faaliyetlere katılmalarını temin etmek amacıyla yürütülen faaliyetler ile spor

hizmetleri kapsamında Üniversitemizde; öğrencilerin beden ve ruh sağlıklarını korumak ve geliştirmek, onlara disiplinli çalışma alışkanlığı kazandırmak, spora ilgi duymalarını sağlamak, enerjilerini bu olumlu yöne yönlendirmek, boş zamanlarını değerlendirmek için ilgi duydukları spor dalında çalışmalarını sağlamak, spor turnuvaları vb. faaliyetler düzenlemek, faaliyetler için ihtiyaç duyulan malzeme, beslenme ve barınma ihtiyaçlarını organize etmek, grup çalışmaları ve karşılaşmalar düzenlemek, spor birlikleri kurmak, bu amaçla kurulmuş yurt dışı ve yurt içi kuruluşlarla işbirliği yapmak gibi hizmetleri hayata geçirmek üzere yapılacak giderler bu faaliyet altında izlenmektedir.

Yükseköğretimde Öğrenci Yaşamına İlişkin Diğer Hizmetler

Beslenme ve diyet hizmetleri ile psikolojik danışma ve rehberlik hizmetleri verilerek öğrencilerin beden ve ruh sağlıklarının korunması sağlanmaktadır. Bu kapsamda yapılan giderler bu faaliyet altında izlenmektedir.

Yükseköğretimde Sağlık Hizmetleri

Sağlık Kültür ve Spor Daire Başkanlığı bünyesinde bulunan Sağlık Hizmetleri odasında hemşiremiz tarafından Üniversitemiz öğrencilerine koruyucu ve önleyici sağlık hizmeti verilmektedir. Bu kapsamda yapılan giderler bu faaliyet altında izlenmektedir.

FAALİYET MALİYETLERİ TABLOSU

İdare Adı	TÜRK-ALMAN ÜNİVERSİTESİ
Program Adı	ARAŞTIRMA, GELİŞTİRME VE YENİLİK
Alt Program Adı	ARAŞTIRMA ALTYAPILARI
Alt Program Hedefi	Ülkemizin bilgi birikiminin artırılmasına ve teknolojik gelişimine katkıda bulunmak üzere yükseköğretim kurumlarında araştırma altyapılarının kurulması ve kapasitelerinin güçlendirilmesi
Açıklama	Bilimsel yayınlarla ilgili çalışmalarını kolaylaştıracak araştırma, geliştirme ve uygulama alanları ile bilimsel yayın ve araştırmaların nicelik/nitelik yönünden artırılması hedeflenmektedir

EKONOMİK KOD	2020 Bütçe	2020 Harcama(Haziran)	2021 Bütçe	2022 Tahmin	2023 Tahmin
Personel Giderleri					
Sosyal Güvenlik Kurumuna Devlet Primi Giderleri					
Mal ve Hizmet Alım Giderleri					
Faiz Giderleri					
Cari Transferler					
Sermaye Giderleri	10.000.000		2.000.000	1.879.000	2.300.000
Sermaye Transferleri					
Borç Verme					
BÜTÇE İÇİ TOPLAM KAYNAK	10.000.000		2.000.000	1.879.000	2.300.000
Döner Sermaye					
Özel Hesap					
Diğer Bütçe Dışı Kaynak					
BÜTÇE DIŞI TOPLAM KAYNAK					
FAALİYET MALİYETİ TOPLAMI	10.000.000		2.000.000	1.879.000	2.300.000

FAALİYET MALİYETLERİ TABLOSU

İdare Adı	TÜRK-ALMAN ÜNİVERSİTESİ
Program Adı	ARAŞTIRMA, GELİŞTİRME VE YENİLİK
Alt Program Adı	YÜKSEKÖĞRETİMDE BİLİMSEL ARAŞTIRMA VE GELİŞTİRME
Alt Program Hedefi	Yükseköğretim kurumlarında inovasyon amaçlı bilimsel çalışmaların artırılması
Faaliyet Adı	Yükseköğretim Kurumlarının Bilimsel Araştırma Projeleri
Açıklama	Üniversitemiz kaynaklarıyla desteklenen bilimsel araştırma projelerinin değerlendirilmesi, kabulü, desteklenmesi, bunlara ilişkin hizmetlerin yürütülmesi, izlenmesi, kamuoyuna duyurulması gibi faaliyetlerdir

EKONOMİK KOD	2020 Bütçe	2020 Harcama(Haziran)	2021 Bütçe	2022 Tahmin	2023 Tahmin
Personel Giderleri					
Sosyal Güvenlik Kurumuna Devlet Primi Giderleri					
Mal ve Hizmet Alım Giderleri	593.000	592.000	650.000	692.000	732.000
Faiz Giderleri					
Cari Transferler					
Sermaye Giderleri	10.000				
Sermaye Transferleri					
Borç Verme					
BÜTÇE İÇİ TOPLAM KAYNAK	603.000	592.000	650.000	692.000	732.000
Döner Sermaye					
Özel Hesap					
Diğer Bütçe Dışı Kaynak					
BÜTÇE DIŞI TOPLAM KAYNAK					
FAALİYET MALİYETİ TOPLAMI	603.000	592.000	650.000	692.000	732.000

FAALİYET MALİYETLERİ TABLOSU

İdare Adı	TÜRK-ALMAN ÜNİVERSİTESİ
Program Adı	ARAŞTIRMA, GELİŞTİRME VE YENİLİK
Alt Program Adı	YÜKSEKÖĞRETİMDE BİLİMSEL ARAŞTIRMA VE GELİŞTİRME
Alt Program Hedefi	Yükseköğretim kurumlarında inovasyon amaçlı bilimsel çalışmaların artırılması
Faaliyet Adı	Yükseköğretim Temel Araştırma Hizmetleri
Açıklama	Yükseköğretimde Temel Araştırma Hizmetleri

EKONOMİK KOD	2020 Bütçe	2020 Harcama(Haziran)	2021 Bütçe	2022 Tahmin	2023 Tahmin
Personel Giderleri					
Sosyal Güvenlik Kurumuna Devlet Primi Giderleri					
Mal ve Hizmet Alım Giderleri			2.500.000	2.600.000	2.700.000
Faiz Giderleri					
Cari Transferler					
Sermaye Giderleri					
Sermaye Transferleri					
Borç Verme					
BÜTÇE İÇİ TOPLAM KAYNAK			2.500.000	2.600.000	2.700.000
Döner Sermaye					
Özel Hesap					
Diğer Bütçe Dışı Kaynak					
BÜTÇE DIŞI TOPLAM KAYNAK					
FAALİYET MALİYETİ TOPLAMI			2.500.000	2.600.000	2.700.000

FAALİYET MALİYETLERİ TABLOSU

İdare Adı	TÜRK-ALMAN ÜNİVERSİTESİ
Program Adı	HAYAT BOYU ÖĞRENME
Alt Program Adı	YÜKSEKÖĞRETİM KURUMLARI SÜREKLİ EĞİTİM FAALİYETLERİ
Alt Program Hedefi	Toplumun tüm kesimlerine ihtiyaç duyduğu alanlarda eğitimler verilmesi, kamu kurum ve kuruluşları, özel sektör ve uluslararası kuruluşlarla işbirliğinin gelişmesine katkıda bulunulması
Faaliyet Adı Açıklama	Yükseköğretim kurumları sürekli eğitim faaliyetleri Üniversitemiz tarafından özel ve kamu kuruluşlarının çalışanlarına yönelik düzenlenen sürekli eğitim programları ile kişisel ve kurumsal gelişimlerine katkıda bulunulması planlanmaktadır.

EKONOMİK KOD	2020 Bütçe	2020 Harcama(Haziran)	2021 Bütçe	2022 Tahmin	2023 Tahmin
Personel Giderleri					
Sosyal Güvenlik Kurumuna Devlet Primi Giderleri					
Mal ve Hizmet Alım Giderleri					
Faiz Giderleri					
Cari Transferler					
Sermaye Giderleri					
Sermaye Transferleri					
Borç Verme					
BÜTÇE İÇİ TOPLAM KAYNAK					
Döner Sermaye					
Özel Hesap					
Diğer Bütçe Dışı Kaynak (Sürekli Eğitim Merkezi)	77.116,33	119.690,71	423.000,00	461.615,00	503.160,35
BÜTÇE DIŞI TOPLAM KAYNAK					
FAALİYET MALİYETİ TOPLAMI	77.116,33	119.690,71	423.000,00	461.615,00	503.160,35

FAALİYET MALİYETLERİ TABLOSU

İdare Adı	TÜRK ALMAN ÜNİVERSİTESİ
Program Adı	YÜKSEKÖĞRETİM HİZMETLERİ
Alt Program Adı	ÖN LİSANS EĞİTİMİ, LİSANS EĞİTİMİ VE LİSANS ÜSTÜ EĞİTİM
Alt Program Hedefi	Mesleki yeterlilik sahibi ve gelişime açık mezunlar yetiştirilmesi
Faaliyet Adı	Yükseköğretim Kurumları Birinci Öğretim

Açıklama Yükseköğretim kurumlarının temel görevi; toplum ihtiyaçları ve kalkınma planları ilke ve hedeflerine uygun eğitim, bilimsel araştırma ve yayın ile danışmanlık hizmetleri yapmak, maddi kaynakları etkin kullanarak milli eğitim politikası ve kalkınma planları ile diğer programlar doğrultusunda ülkenin ve bölgelerinin ihtiyaç duyduğu alanlarda insan gücü yetiştirmek, düşünce ve görüş bildirmek, eğitim teknolojileri üretmek, geliştirmek, kullanmak ve yaygınlaştırmak ile yükseköğretimin uygulamalı gerçekleştirilmesini sağlamaktır. Üniversitemizde lisans ve lisansüstü eğitim verilmekte olup, eğitim-öğretim süresince ders ve uygulamalara devam etme zorunluluğunda oldukları örgün eğitim türü gerçekleştirilmektedir. Bu kapsamda yapılan giderler bu faaliyet altında izlenmektedir.

EKONOMİK KOD	2020 Bütçe	2020 Harcama(Haziran)	2021 Bütçe	2022 Tahmin	2023 Tahmin
Personel Giderleri	23.782.000	14.628.467	34.902.000	37.491.000	39.780.000
Sosyal Güvenlik Kurumuna Devlet Primi Giderleri	3.585.000	2.129.740	5.287.000	5.680.000	6.029.000
Mal ve Hizmet Alım Giderleri	2.328.000	2.040.229	2.553.000	2.717.000	2.875.000
Faiz Giderleri					
Cari Transferler					
Sermaye Giderleri	31.200.000	10.378.856	39.665.000	37.443.000	46.050.000
Sermaye Transferleri					
Borç Verme					
BÜTÇE İÇİ TOPLAM KAYNAK	60.895.000	29.177.292	82.407.000	83.331.000	94.734.000
Döner Sermaye					
Özel Hesap					
Diğer Bütçe Dışı Kaynak					
FAALİYET MALİYETİ TOPLAMI	60.895.000	29.177.292	82.407.000	83.331.000	94.734.000

FAALİYET MALİYETLERİ TABLOSU

İdare Adı	TÜRK ALMAN ÜNİVERSİTESİ
Program Adı	YÜKSEKÖĞRETİM HİZMETLERİ
Alt Program Adı	ÖN LİSANS EĞİTİMİ, LİSANS EĞİTİMİ VE LİSANS ÜSTÜ EĞİTİM
Alt Program Hedefi	Mesleki yeterlilik sahibi ve gelişime açık mezunlar yetiştirilmesi
Faaliyet Adı	Yükseköğretim Kurumları Bilgi ve Kültürel Kaynaklar ile Sportif Altyapının Geliştirilmesi Hizmetleri
Açıklama	Üniversitemizde ihtiyaç olan bilimsel araştırma ve yayın faaliyetleri ile bilgi hizmetlerini çağdaş gelişmeler ışığında çeşitli kaynak türleri ile zenginleştirerek kullanıcı gereksinimlerini karşılayacak düzeye getirmesi için yapılan çalışmalar

EKONOMİK KOD	2020 Bütçe	2020 Harcama(Haziran)	2021 Bütçe	2022 Tahmin	2023 Tahmin
Personel Giderleri	408.000	234.965	513.000	551.000	586.000
Sosyal Güvenlik Kurumuna Devlet Primi Giderleri	52.000	36.809	65.000	70.000	75.000
Mal ve Hizmet Alım Giderleri	7.000	43	7.000	9.000	9.000
Faiz Giderleri					
Cari Transferler					
Sermaye Giderleri	800.000	223.748	3.500.000	3.349.000	3.875.000
Sermaye Transferleri					
Borç Verme					
BÜTÇE İÇİ TOPLAM KAYNAK	1.267.000	495.564	4.085.000	3.979.000	4.545.000
Döner Sermaye					
Özel Hesap					
Diğer Bütçe Dışı Kaynak					
BÜTÇE DIŞI TOPLAM KAYNAK					
FAALİYET MALİYETİ TOPLAMI	1.267.000	495.564	4.085.000	3.979.000	4.545.000

FAALİYET MALİYETLERİ TABLOSU

İdare Adı	TÜRK ALMAN ÜNİVERSİTESİ
Program Adı	YÜKSEKÖĞRETİM HİZMETLERİ
Alt Program Adı	ÖN LİSANS EĞİTİMİ, LİSANS EĞİTİMİ VE LİSANSÜSTÜ EĞİTİM
Alt Program Hedefi	Mesleki yeterlilik sahibi ve gelişime açık mezunlar yetiştirilmesi
Faaliyet Adı	Doktora ve Tıpta Uzmanlık Eğitimi
Açıklama	Doktora ve Tıpta Uzmanlık Eğitimi ile ilgili faaliyetler artan eğitim kalitesi ile devam etmektedir.

EKONOMİK KOD	2020 Bütçe	2020 Harcama(Haziran)	2021 Bütçe	2022 Tahmin	2023 Tahmin
Personel Giderleri	291.000	255.064	372.000	401.000	427.000
Sosyal Güvenlik Kurumuna Devlet Primi Giderleri	39.000	38.239	49.000	51.000	56.000
Mal ve Hizmet Alım Giderleri	29.000	2.670	32.000	33.000	35.000
Faiz Giderleri					
Cari Transferler					
Sermaye Giderleri					
Sermaye Transferleri					
Borç Verme					
BÜTÇE İÇİ TOPLAM KAYNAK	359.000	295.974	453.000	485.000	518.000
Döner Sermaye					
Özel Hesap					
Diğer Bütçe Dışı Kaynak					
BÜTÇE DIŞI TOPLAM KAYNAK					
FAALİYET MALİYETİ TOPLAMI	359.000	295.974	453.000	485.000	518.000

FAALİYET MALİYETLERİ TABLOSU

İdare Adı	TÜRK-ALMAN ÜNİVERSİTESİ
Program Adı	YÜKSEKÖĞRETİM HİZMETLERİ
Alt Program Adı	YÜKSEKÖĞRETİMDE ÖĞRENCİ YAŞAMI
Alt Program Hedefi	Yükseköğretim öğrencilerine sunulan beslenme ve barınma hizmetlerinin kalitesinin artırılması; öğrencilerin kişisel ve sosyal gelişimi desteklenerek yaşam kalitesinin yükseltilmesi
Faaliyet Adı	Yükseköğretimde Beslenme Hizmetleri

Açıklama Üniversitemiz öğrencilerinin beslenme ihtiyaçları öğrenci yemekhanelerinde karşılanmaktadır. Diyetisyen ve Kontrol teşkilatının denetiminde yemek servis hizmetleri verilmekte olup, yemek ihtiyaçları ihale usulü ile temin edilmektedir. Bu kapsamda yapılan giderler bu faaliyet altında izlenmektedir.

EKONOMİK KOD	2020 Bütçe	2020 Harcama(Haziran)	2021 Bütçe	2022 Tahmin	2023 Tahmin
Personel Giderleri					
Sosyal Güvenlik Kurumuna Devlet Primi Giderleri					
Mal ve Hizmet Alım Giderleri	29.000	304.228	33.000	34.000	36.000
Faiz Giderleri					
Cari Transferler					
Sermaye Giderleri					
Sermaye Transferleri					
Borç Verme					
BÜTÇE İÇİ TOPLAM KAYNAK	29.000	304.228	33.000	34.000	36.000
Döner Sermaye					
Özel Hesap					
Diğer Bütçe Dışı Kaynak					
BÜTÇE DIŞI TOPLAM KAYNAK					
FAALİYET MALİYETİ TOPLAMI	29.000	304.228	33.000	34.000	36.000

FAALİYET MALİYETLERİ TABLOSU

İdare Adı	TÜRK-ALMAN ÜNİVERSİTESİ
Program Adı	YÜKSEKÖĞRETİM HİZMETLERİ
Alt Program Adı	YÜKSEKÖĞRETİMDE ÖĞRENCİ YAŞAMI
Alt Program Hedefi	Yükseköğretim öğrencilerine sunulan beslenme ve barınma hizmetlerinin kalitesinin artırılması; öğrencilerin kişisel ve sosyal gelişimi desteklenerek yaşam kalitesinin yükseltilmesi
Faaliyet Adı	Yükseköğretimde Kültür ve Spor Hizmetleri
Açıklama	Bireysel gelişim ve sosyal sorumluluk bilincini artırma.

EKONOMİK KOD	2020 Bütçe	2020 Harcama(Haziran)	2021 Bütçe	2022 Tahmin	2023 Tahmin
Personel Giderleri					
Sosyal Güvenlik Kurumuna Devlet Primi Giderleri					
Mal ve Hizmet Alım Giderleri	3.000	9.470	3.000	3.000	3.000
Faiz Giderleri					
Cari Transferler					
Sermaye Giderleri					
Sermaye Transferleri					
Borç Verme					
BÜTÇE İÇİ TOPLAM KAYNAK	3.000	9.470	3.000	3.000	3.000
Döner Sermaye					
Özel Hesap					
Diğer Bütçe Dışı Kaynak					
BÜTÇE DIŞI TOPLAM KAYNAK					
FAALİYET MALİYETİ TOPLAMI	3.000	9.470	3.000	3.000	3.000

FAALİYET MALİYETLERİ TABLOSU

İdare Adı	TÜRK-ALMAN ÜNİVERSİTESİ
Program Adı	YÜKSEKÖĞRETİM HİZMETLERİ
Alt Program Adı	YÜKSEKÖĞRETİMDE ÖĞRENCİ YAŞAMI
Alt Program Hedefi	Yükseköğretim öğrencilerine sunulan beslenme ve barınma hizmetlerinin kalitesinin artırılması; öğrencilerin kişisel ve sosyal gelişimi desteklenerek yaşam kalitesinin yükseltilmesi
Faaliyet Adı	Yükseköğretimde Öğrenci Yaşamına İlişkin Diğer Hizmetler
Açıklama	Öğrenci kulüpleri ve topluluklarının faaliyetleri ile toplumsal duyarlılık oluşturma. Öğrencilerin sosyal becerilerini geliştirmesi.

EKONOMİK KOD	2020 Bütçe	2020 Harcama(Haziran)	2021 Bütçe	2022 Tahmin	2023 Tahmin
Personel Giderleri	70.000	17.560	577.000	620.000	659.00
Sosyal Güvenlik Kurumuna Devlet Primi Giderleri	4.000	195	4.000	5.000	5.000
Mal ve Hizmet Alım Giderleri	5.000	1.000	5.000	5.000	5.000
Faiz Giderleri					
Cari Transferler					
Sermaye Giderleri					
Sermaye Transferleri					
Borç Verme					
BÜTÇE İÇİ TOPLAM KAYNAK	79.000	18.755	586.000	630.000	669.000
Döner Sermaye					
Özel Hesap					
Diğer Bütçe Dışı Kaynak					
BÜTÇE DIŞI TOPLAM KAYNAK					
FAALİYET MALİYETİ TOPLAMI	79.000	18.755	586.000	630.000	669.000

FAALİYET MALİYETLERİ TABLOSU

İdare Adı	TÜRK-ALMAN ÜNİVERSİTESİ
Program Adı	YÜKSEKÖĞRETİM HİZMETLERİ
Alt Program Adı	YÜKSEKÖĞRETİMDE ÖĞRENCİ YAŞAMI
Alt Program Hedefi	Yükseköğretim öğrencilerine sunulan beslenme hizmetlerinin kalitesinin artırılması; öğrencilerin kişisel ve sosyal gelişimi desteklenerek yaşam kalitesinin yükseltilmesi
Faaliyet Adı	Yükseköğretimde Sağlık Hizmetleri
Açıklama	Ruhsal ve fiziksel olarak sağlıklı, kişisel becerileri gelişen öğrencilerin yetiştirilmesi için çeşitli spor, sanat ve kültür alanında öğrenciye yönelik aktivitelerin düzenlenmesi, beslenme ve barınma hizmetlerinin verilmesi gibi faaliyetleri kapsamaktadır.

EKONOMİK KOD	2020 Bütçe	2020 Harcama(Haziran)	2021 Bütçe	2022 Tahmin	2023 Tahmin
Personel Giderleri					
Sosyal Güvenlik Kurumuna Devlet Primi Giderleri					
Mal ve Hizmet Alım Giderleri	2.000	1.651	2.000	2.000	2.000
Faiz Giderleri					
Cari Transferler					
Sermaye Giderleri					
Sermaye Transferleri					
Borç Verme					
BÜTÇE İÇİ TOPLAM KAYNAK	2.000	1.651	2.000	2.000	2.000
Döner Sermaye					
Özel Hesap					
Diğer Bütçe Dışı Kaynak					
BÜTÇE DIŞI TOPLAM KAYNAK					
FAALİYET MALİYETİ TOPLAMI	2.000	1.651	2.000	2.000	2.000

FAALİYET MALİYETLERİ TABLOSU

İdare Adı	TÜRK-ALMAN ÜNİVERSİTESİ
Program Adı	YÖNETİM DESTEK PROGRAMI
Alt Program Adı	TEFTİŞ, DENETİM VE DANIŞMANLIK HİZMETLERİ
Alt Program Hedefi	Hukuki Danışmanlık ve Muhakemat Hizmetleri
Faaliyet Adı	Hukuki Danışmanlık ve Muhakemat Hizmetleri
Açıklama	

EKONOMİK KOD	2020 Bütçe	2020 Harcama(Haziran)	2021 Bütçe	2022 Tahmin	2023 Tahmin
Personel Giderleri	27.000		35.000	37.000	39.000
Sosyal Güvenlik Kurumuna Devlet Primi Giderleri					
Mal ve Hizmet Alım Giderleri	18.000	1.751	20.000	21.000	22.000
Faiz Giderleri					
Cari Transferler					
Sermaye Giderleri					
Sermaye Transferleri					
Borç Verme					
BÜTÇE İÇİ TOPLAM KAYNAK	45.000	1.751	55.000	58.000	61.000
Döner Sermaye					
Özel Hesap					
Diğer Bütçe Dışı Kaynak					
BÜTÇE DIŞI TOPLAM KAYNAK					
FAALİYET MALİYETİ TOPLAMI	45.000	1.751	55.000	58.000	61.000

FAALİYET MALİYETLERİ TABLOSU

İdare Adı	TÜRK-ALMAN ÜNİVERSİTESİ
Program Adı	YÖNETİM DESTEK PROGRAMI
Alt Program Adı	ÜST YÖNETİM, İDARİ VE MALİ HİZMETLER
Alt Program Hedefi	
Faaliyet Adı	Bilgi Teknolojilerine Yönelik Faaliyetler
Açıklama	

EKONOMİK KOD	2020 Bütçe	2020 Harcama(Haziran)	2021 Bütçe	2022 Tahmin	2023 Tahmin
Personel Giderleri	237.000	194.831	298.000	321.000	339.000
Sosyal Güvenlik Kurumuna Devlet Primi Giderleri	32.000	22.701	40.000	44.000	46.000
Mal ve Hizmet Alım Giderleri	133.000	174.000	146.000	156.000	164.000
Faiz Giderleri					
Cari Transferler					
Sermaye Giderleri					
Sermaye Transferleri					
Borç Verme					
BÜTÇE İÇİ TOPLAM KAYNAK	402.000	391.671	484.000	521.000	549.000
Döner Sermaye					
Özel Hesap					
Diğer Bütçe Dışı Kaynak					
BÜTÇE DIŞI TOPLAM KAYNAK					
FAALİYET MALİYETİ TOPLAMI	402.000	391.671	484.000	521.000	549.000

FAALİYET MALİYETLERİ TABLOSU

İdare Adı	TÜRK-ALMAN ÜNİVERSİTESİ
Program Adı	YÖNETİM DESTEK PROGRAMI
Alt Program Adı	ÜST YÖNETİM, İDARİ VE MALİ HİZMETLER
Alt Program Hedefi	Engellilerin Erişebilirliğinin Sağlanması
Faaliyet Adı	Engellilerin Erişebilirliğinin Sağlanması
Açıklama	

EKONOMİK KOD	2020 Bütçe	2020 Harcama(Haziran)	2021 Bütçe	2022 Tahmin	2023 Tahmin
Personel Giderleri					
Sosyal Güvenlik Kurumuna Devlet Primi Giderleri					
Mal ve Hizmet Alım Giderleri					
Faiz Giderleri					
Cari Transferler					
Sermaye Giderleri			251.000		
Sermaye Transferleri					
Borç Verme					
BÜTÇE İÇİ TOPLAM KAYNAK			251.000		
Döner Sermaye					
Özel Hesap					
Diğer Bütçe Dışı Kaynak					
BÜTÇE DIŞI TOPLAM KAYNAK					
FAALİYET MALİYETİ TOPLAMI			251.000		

FAALİYET MALİYETLERİ TABLOSU

İdare Adı	TÜRK-ALMAN ÜNİVERSİTESİ
Program Adı	YÖNETİM DESTEK PROGRAMI
Alt Program Adı	ÜST YÖNETİM, İDARİ VE MALİ HİZMETLER
Alt Program Hedefi	
Faaliyet Adı	Genel Destek Hizmetleri
Açıklama	

EKONOMİK KOD	2020 Bütçe	2020 Harcama(Haziran)	2021 Bütçe	2022 Tahmin	2023 Tahmin
Personel Giderleri	2.413.000	1.426.121	4.057.000	4.359.000	4.620.000
Sosyal Güvenlik Kurumuna Devlet Primi Giderleri	345.000	201.299	604.000	649.000	688.000
Mal ve Hizmet Alım Giderleri	1.885.000	1.832.465	2.085.000	2.275.000	2.473.000
Faiz Giderleri					
Cari Transferler	232.000	99.175	257.000	270.000	285.000
Sermaye Giderleri					
Sermaye Transferleri					
Borç Verme					
BÜTÇE İÇİ TOPLAM KAYNAK	4.875.000	3.559.060	7.003.000	7.553.000	8.066.000
Döner Sermaye					
Özel Hesap					
Diğer Bütçe Dışı Kaynak					
BÜTÇE DIŞI TOPLAM KAYNAK					
FAALİYET MALİYETİ TOPLAMI	4.875.000	3.559.060	7.003.000	7.553.000	8.066.000

FAALİYET MALİYETLERİ TABLOSU

İdare Adı	TÜRK-ALMAN ÜNİVERSİTESİ
Program Adı	YÖNETİM DESTEK PROGRAMI
Alt Program Adı	ÜST YÖNETİM, İDARİ VE MALİ HİZMETLER
Alt Program Hedefi	
Faaliyet Adı	İnşaat ve Yapı İşlerinin Yürütülmesi
Açıklama	

EKONOMİK KOD	2020 Bütçe	2020 Harcama(Haziran)	2021 Bütçe	2022 Tahmin	2023 Tahmin
Personel Giderleri	1.263.000	693.426	1.590.000	1.708.000	1.805.000
Sosyal Güvenlik Kurumuna Devlet Primi Giderleri	162.000	98.845	204.000	219.000	232.000
Mal ve Hizmet Alım Giderleri	72.000	16.052	78.000	85.000	89.000
Faiz Giderleri					
Cari Transferler					
Sermaye Giderleri					
Sermaye Transferleri					
Borç Verme					
BÜTÇE İÇİ TOPLAM KAYNAK	1.497.000	808.324	1.872.000	2.012.000	2.136.000
Döner Sermaye					
Özel Hesap					
Diğer Bütçe Dışı Kaynak					
BÜTÇE DIŞI TOPLAM KAYNAK					
FAALİYET MALİYETİ TOPLAMI	1.497.000	808.324	1.872.000	2.012.000	2.136.000

FAALİYET MALİYETLERİ TABLOSU

İdare Adı	TÜRK-ALMAN ÜNİVERSİTESİ
Program Adı	YÖNETİM DESTEK PROGRAMI
Alt Program Adı	ÜST YÖNETİM, İDARİ VE MALİ HİZMETLER
Alt Program Hedefi	
Faaliyet Adı	İnsan Kaynakları Yönetimine İlişkin Faaliyetler
Açıklama	

EKONOMİK KOD	2020 Bütçe	2020 Harcama(Haziran)	2021 Bütçe	2022 Tahmin	2023 Tahmin
Personel Giderleri	525.000	211.483	663.000	711.000	756.000
Sosyal Güvenlik Kurumuna Devlet Primi Giderleri	74.000	32.383	93.000	100.000	106.000
Mal ve Hizmet Alım Giderleri	20.000		22.000	24.000	24.000
Faiz Giderleri					
Cari Transferler	580.000	537.358	1.131.000	1.203.000	1.274.000
Sermaye Giderleri					
Sermaye Transferleri					
Borç Verme					
BÜTÇE İÇİ TOPLAM KAYNAK	1.199.000	781.224	1.909.000	2.038.000	2.160.000
Döner Sermaye					
Özel Hesap					
Diğer Bütçe Dışı Kaynak					
BÜTÇE DIŞI TOPLAM KAYNAK					
FAALİYET MALİYETİ TOPLAMI	1.199.000	781.224	1.909.000	2.038.000	2.160.000

FAALİYET MALİYETLERİ TABLOSU

İdare Adı	TÜRK-ALMAN ÜNİVERSİTESİ
Program Adı	YÖNETİM DESTEK PROGRAMI
Alt Program Adı	ÜST YÖNETİM, İDARİ VE MALİ HİZMETLER
Alt Program Hedefi	
Faaliyet Adı	Özel Kalem Hizmetleri
Açıklama	

EKONOMİK KOD	2020 Bütçe	2020 Harcama(Haziran)	2021 Bütçe	2022 Tahmin	2023 Tahmin
Personel Giderleri	16.000	11.001	21.000	22.000	23.000
Sosyal Güvenlik Kurumuna Devlet Primi Giderleri					
Mal ve Hizmet Alım Giderleri	170.000	14.579	186.000	200.000	210.000
Faiz Giderleri					
Cari Transferler					
Sermaye Giderleri					
Sermaye Transferleri					
Borç Verme					
BÜTÇE İÇİ TOPLAM KAYNAK	186.000	25.580	207.000	222.000	233.000
Döner Sermaye					
Özel Hesap					
Diğer Bütçe Dışı Kaynak					
BÜTÇE DIŞI TOPLAM KAYNAK					
FAALİYET MALİYETİ TOPLAMI	186.000	25.580	207.000	222.000	233.000

FAALİYET MALİYETLERİ TABLOSU

İdare Adı	TÜRK-ALMAN ÜNİVERSİTESİ
Program Adı	YÖNETİM DESTEK PROGRAMI
Alt Program Adı	ÜST YÖNETİM, İDARİ VE MALİ HİZMETLER
Alt Program Hedefi	Strateji Geliştirme ve Mali Hizmetler
Faaliyet Adı	Strateji Geliştirme ve Mali Hizmetler
Açıklama	

EKONOMİK KOD	2020 Bütçe	2020 Harcama(Haziran)	2021 Bütçe	2022 Tahmin	2023 Tahmin
Personel Giderleri	476.000	238.897	599.000	643.000	683.000
Sosyal Güvenlik Kurumuna Devlet Primi Giderleri	63.000	43.462	79.000	85.000	90.000
Mal ve Hizmet Alım Giderleri	10.000	1.076	10.000	13.000	13.000
Faiz Giderleri					
Cari Transferler					
Sermaye Giderleri					
Sermaye Transferleri					
Borç Verme					
BÜTÇE İÇİ TOPLAM KAYNAK	549.000	283.436	688.000	741.000	786.000
Döner Sermaye					
Özel Hesap					
Diğer Bütçe Dışı Kaynak					
BÜTÇE DIŞI TOPLAM KAYNAK					
FAALİYET MALİYETİ TOPLAMI	549.000	283.436	688.000	741.000	786.000

FAALİYET MALİYETLERİ TABLOSU

İdare Adı	TÜRK-ALMAN ÜNİVERSİTESİ
Program Adı	YÖNETİM DESTEK PROGRAMI
Alt Program Adı	ÜST YÖNETİM, İDARİ VE MALİ HİZMETLER
Alt Program Hedefi	
Faaliyet Adı	Taşınmaz Mal Gelirleriyle Yürütülecek Hizmetler
Açıklama	

EKONOMİK KOD	2020 Bütçe	2020 Harcama(Haziran)	2021 Bütçe	2022 Tahmin	2023 Tahmin
Personel Giderleri					
Sosyal Güvenlik Kurumuna Devlet Primi Giderleri					
Mal ve Hizmet Alım Giderleri			736.000	780.000	830.000
Faiz Giderleri					
Cari Transferler					
Sermaye Giderleri					
Sermaye Transferleri					
Borç Verme					
BÜTÇE İÇİ TOPLAM KAYNAK			736.000	780.000	830.000
Döner Sermaye					
Özel Hesap					
Diğer Bütçe Dışı Kaynak					
BÜTÇE DIŞI TOPLAM KAYNAK					
FAALİYET MALİYETİ TOPLAMI			736.000	780.000	830.000

FAALİYET MALİYETLERİ TABLOSU

İdare Adı	TÜRK-ALMAN ÜNİVERSİTESİ
Program Adı	YÖNETİM DESTEK PROGRAMI
Alt Program Adı	ÜST YÖNETİM, İDARİ VE MALİ HİZMETLER
Alt Program Hedefi	
Faaliyet Adı	Yükseköğretimde Öğrencilere Yönelik İdari Hizmetler
Açıklama	

EKONOMİK KOD	2020 Bütçe	2020 Harcama(Haziran)	2021 Bütçe	2022 Tahmin	2023 Tahmin
Personel Giderleri	1.009.000	410.804	1.269.000	1.363.000	1.448.000
Sosyal Güvenlik Kurumuna Devlet Primi Giderleri	149.000	62.280	186.000	200.000	212.000
Mal ve Hizmet Alım Giderleri	9.000		9.000	11.000	11.000
Faiz Giderleri					
Cari Transferler					
Sermaye Giderleri					
Sermaye Transferleri					
Borç Verme					
BÜTÇE İÇİ TOPLAM KAYNAK	1.167.000	473.084	1.464.000	1.574.000	1.671.000
Döner Sermaye					
Özel Hesap					
Diğer Bütçe Dışı Kaynak					
BÜTÇE DIŞI TOPLAM KAYNAK					
FAALİYET MALİYETİ TOPLAMI	1.167.000	473.084	1.464.000	1.574.000	1.671.000

D- İDARENİN TOPLAM KAYNAK İHTİYACI

1.Faaliyetler Düzeyinde İdare Performans Programı Maliyeti

PROGRAM SINIFLANDIRMASI	2021			2022			2023		
	BÜTÇE İÇİ	BÜTÇE DIŞI	TOPLAM	BÜTÇE İÇİ	BÜTÇE DIŞI	TOPLAM	BÜTÇE İÇİ	BÜTÇE DIŞI	TOPLAM
ARAŞTIRMA, GELİŞTİRME VE YENİLİK	5.150.000	0	5.150.000	5.171.000	0	5.171.000	5.732.000	0	5.732.000
ARAŞTIRMA ALTYAPILARI	2.000.000		2.000.000	1.879.000		1.879.000	2.300.000		2.300.000
Yükseköğretim Kurumları Araştırma Altyapısı Kurulması ve Geliştirilmesi	2.000.000	0	2.000.000	1.879.000	0	1.879.000	2.300.000	0	2.300.000
YÜKSEKÖĞRETİMDE BİLİMSEL ARAŞTIRMA VE GELİŞTİRME	3.150.000	0	3.150.000	3.292.000	0	3.292.000	3.432.000	0	3.432.000
Yükseköğretim Kurumları Temel Araştırma Hizmetleri	2.500.000	0	2.500.000	2.600.000	0	2600.000	2.700.000	0	2.700.000
Yükseköğretim kurumları Bilimsel Araştırma Projeleri	650.000	0	650.000	692.000	0	692.000	732.000	0	732.000
YÜKSEKÖĞRETİM	87.569.000	0	87.569.000	88.464.000	0	88.464.000	100.507.000	0	100.507.000
ÖN LİSANS EĞİTİMİ, LİSANS EĞİTİMİ VE LİSANSÜSTÜ EĞİTİM	87.569.000	0	87.569.000	88.464.000	0	88.464.000	10.507.000	0	100.507.000
Doktora ve Tıpta Uzmanlık Eğitimi	453.000	0	453.000	485.000	0	485.000	518.000	0	518.000
Yükseköğretim Kurumları Bilgi ve Kültürel Kaynaklar ile Sportif Altyapının Geliştirilmesi Hizmetleri	4.085.000	0	4.085.000	3.979.000	0	3.979.000	4.545.000	0	4.545.000
Yükseköğretim Kurumları Birinci Öğretim	82.407.000	0	82.407.000	83.331.000	0	83.331.000	94.734.000	0	94.734.000
YÜKSEKÖĞRETİMDE ÖĞRENCİ YAŞAMI	624.000	0	624.000	669.000	0	669.000	710.000	0	710.000
Yükseköğretimde Beslenme Hizmetleri	33.000	0	33.000	34.000	0	34.000	36.000	0	36.000

Yükseköğretimde Kültür ve Spor H Hizmetleri	3.000	0	3.000	3.000	0	3.000	3.000	0	3.000
Yükseköğretimde Öğrenci Yaşamına İlişkin Diğer Hizmetler	586.000	0	586.000	630.000	0	630.000	669.000	0	669.000
Yükseköğretimde Sağlık Hizmetleri	2.000	0	2.000	2.000	0	2.000	2.000	0	2.000
YÖNETİM VE DESTEK PROGRAMI	14.669.000	0	14.669.000	15.499.000	0	15.499.000	16.492.000	0	16.492.000
TEFTİŞ, DENETİM VE DANIŞMANLIK HİZMETLERİ	55.000	0	55.000	58.000	0	58.000	61.000	0	61.000
Hukuki Danışmanlık ve Muhakemat Hizmetleri	55.000	0	55.000	58.000	0	58.000	61.000	0	61.000
ÜST YÖNETİM, İDARİ VE MALİ HİZMETLER	14.614.000	0	14.614.000	15.441.000	0	15.441.000	16.431.000	0	16.431.000
Bilgi Teknolojilerine Yönelik Faaliyetler	484.000	0	484.000	521.000	0	521.000	549.000	0	549.000
Engellilerin Erişilebilirliği Sağlama	251.000	0	0	0	0	0	0	0	0
Genel Destek Hizmetleri	7.003.000	0	7.003.000	7.553.000	0	7.553.000	8.066.000	0	8.066.000
İnşaat ve Yapı İşlerinin Yürütülmesi	1.872.000	0	1.872.000	2.012.000	0	2.012.000	2.136.000	0	2.136.000
İnsan Kaynakları Yönetimine İlişkin Faaliyetler	1.909.000	0	1.909.000	2.038.000	0	2.038.000	2.160.000	0	2.160.000
Özel Kalem Hizmetleri	207.000	0	207.000	222.000	0	222.000	233.000	0	233.000
Strateji Geliştirme ve Mali Hizmetler	688.000	0	688.000	741.000	0	741.000	786.000	0	786.000
Taşınmaz Mal Gelirleriyle Yürütülecek Hizmetler	736.000	0	736.000	780.000	0	780.000	830.000	0	830.000
Yükseköğretimde Öğrencilere Yönelik İdari Hizmetler	1.464.000	0	1.464.000	1.574.000	0	1.574.000	1.671.000	0	1.671.000
GENEL TOPLAM	107.388.000		107.388.000	109.134.000		109.134.000	122.731.000		122.731.000

2.Ekonomik Sınıflandırma Düzeyinde İdare Performans Programı Maliyeti

EKONOMİK KOD	2021				2022				2023			
	HİZMET PROGRAMLARI TOPLAM	YÖNETİM VE DESTEK PROGRAMI	PROGRAM DIŞI GİDERLER	TOPLAM	HİZMET PROGRAMLARI TOPLAM	YÖNETİM VE DESTEK PROGRAMI	PROGRAM DIŞI GİDERLER	TOPLAM	HİZMET PROGRAMLARI TOPLAM	YÖNETİM VE DESTEK PROGRAMI	PROGRAM DIŞI GİDERLER	TOPLAM
Personel Giderleri	36.364.000	8.532.000		44.896.000	39.063.000	9.164.000		48.227.000	41.452.000	9.723.000		51.175.000
SGK Devlet Primi Giderleri	5.405.000	1.206.000		6.611.000	5.806.000	1.297.000		7.103.000	6.165.000	1.374.000		7.539.000
Mal ve Hizmet Alım Giderleri	5.785.000	3.292.000		9.077.000	6.095.000	3.565.000		9.660.000	6.397.000	3.836.000		10.233.000
Faiz Giderleri												
Cari Transferler		1.388.000		1.388.000		1.473.000		1.473.000		1.559.000		1.559.000
Sermaye Giderleri	45.165.000	251.000		45.416.000	42.671.000			42.671.000	52.225.000	0		52.225.000
Sermaye Transferleri												
Borç Verme												
Yedek Ödenekler												
BÜTÇE İÇİ KAYNAK	92.719.000	14.669.000	0	107.388.000	93.635.000	15.499.000	0	109.134.000	106.239.000	16.492.000	0	122.731.000
Döner Sermaye												
Özel Hesap												
Diğer Bütçe Dışı Kaynak												
BÜTÇE DIŞI												
GENEL TOPLAM	92.719.000	14.669.000	0	107.388.000	93.635.000	15.499.000	0	109.134.000		16.492.000	0	122.731.000

TOPLAM KAYNAK İHTİYACI TABLOSU

TÜRK ALMAN ÜNİVERSİTESİ (2021)

	Ekonomik Kodlar (I.Düzye)		FALİYET TOPLAMI	GENEL YÖNETİM GİDERLERİ TOPLAMI	DiĞER İDARELERE TRANSFER EDİLECEK KAYNAKLAR TOPLAMI	GENEL TOPLAM
	BÜTÇE KAYNAK İHTİYACI	01	Personel Giderleri	44.896.000		
02		SGK Devlet Primi Giderleri	6.611.000			6.611.000
03		Mal ve Hizmet Alım Giderleri	9.077.000			9.077.000
04		Faiz Giderleri	0			0
05		Cari Transferler	1.388.000			1.388.000
06		Sermaye Giderleri	45.416.000			45.416.000
07		Sermaye Transferleri				
08		Borç verme				
09		Yedek Ödenek				
		Bütçe Ödeneđi Toplamı		107.388.000		
BÜTÇE DIŐI KAYNAK	Döner Sermaye					
	Diđer Yurt İçi Kaynaklar					
	Yurt DıŐı Kaynaklar					
	Toplam Bütçe DıŐı Kaynak İhtiyacı					
Toplam Kaynak İhtiyacı			107.388.000			107.388.000

TOPLAM KAYNAK İHTİYACI TABLOSU

TÜRK ALMAN ÜNİVERSİTESİ (2022)

	Ekonomik Kodlar (I.Düzey)		FALİYET TOPLAMI	GENEL YÖNETİM GİDERLERİ TOPLAMI	DİĞER İDARELERE TRANSFER EDİLECEK KAYNAKLAR TOPLAMI	GENEL TOPLAM
	BÜTÇE KAYNAK İHTİYACI	01	Personel Giderleri	48.227.000		
02		SGK Devlet Primi Giderleri	7.103.000			7.103.000
03		Mal ve Hizmet Alım Giderleri	9.660.000			9.660.000
04		Faiz Giderleri				
05		Cari Transferler	1.473.000			1.473.000
06		Sermaye Giderleri	42.671.000			42.671.000
07		Sermaye Transferleri				
08		Borç verme				
09		Yedek Ödenek				
		Bütçe Ödeneği Toplamı		109.134.000		
BÜTÇE DIŞI KAYNAK	Döner Sermaye					
	Diğer Yurt İçi Kaynaklar					
	Yurt Dışı Kaynaklar					
	Toplam Bütçe Dışı Kaynak İhtiyacı					
Toplam Kaynak İhtiyacı			109.134.000			109.134.000

TOPLAM KAYNAK İHTİYACI TABLOSU

TÜRK ALMAN ÜNİVERSİTESİ (2023)

	Ekonomik Kodlar (I.Düzye)		FALİYET TOPLAMI	GENEL YÖNETİM GİDERLERİ TOPLAMI	DİĞER İDARELERE TRANSFER EDİLECEK KAYNAKLAR TOPLAMI	GENEL TOPLAM
	BÜTÇE KAYNAK İHTİYACI	01	Personel Giderleri	51.175.000		
02		SGK Devlet Primi Giderleri	7.539.000			7.539.000
03		Mal ve Hizmet Alım Giderleri	10.223.000			10.223.000
04		Faiz Giderleri				
05		Cari Transferler	1.559.000			1.559.000
06		Sermaye Giderleri	52.225.000			52.225.000
07		Sermaye Transferleri				
08		Borç verme				
09		Yedek Ödenek				
		Bütçe Ödeneği Toplamı		122.721.000		
BÜTÇE DIŐI KAYNAK	Döner Sermaye					
	Diđer Yurt İçi Kaynaklar					
	Yurt DıŐı Kaynaklar					
	Toplam Bütçe DıŐı Kaynak İhtiyacı					
Toplam Kaynak İhtiyacı			122.721.000			122.721.000

E- DİĞER HUSUSLAR

Faaliyetlerden Sorumlu Harcama Birimleri

İdare Adı Türk Alman Üniversitesi

Yıl 2021 (Cumhurbaşkanı Teklifi)

	ALT PROGRAM	FAALİYET	SORUMLU HARCAMA BİRİMİ
ARAŞTIRMA, GELİŞTİRME VE YENİLİK	ARAŞTIRMA ALTYAPILARI	Yükseköğretim Kurumları Araştırma Altyapısı Kurulması ve Geliştirilmesi	ÖZEL KALEM (REKTÖRLÜK)
	YÜKSEKÖĞRETİMDE BİLİMSEL ARAŞTIRMA VE GELİŞTİRME	Yükseköğretim Kurumları Temel Araştırma Hizmetleri	ÖZEL KALEM (REKTÖRLÜK)
		Yükseköğretim Kurumlarının Bilimsel Araştırma Projeleri	ÖZEL KALEM (REKTÖRLÜK)
YÜKSEKÖĞRETİM	ÖN LİSANS EĞİTİMİ, LİSANS EĞİTİMİ VE LİSANSÜSTÜ EĞİTİM	Doktora ve Tıpta Uzmanlık Eğitimi	FEN BİLİMLERİ ENSTİTÜSÜ, SOSYAL BİLİMLER ENSTİTÜSÜ
		Yükseköğretim Kurumları Bilgi ve Kültürel Kaynaklar ile Sportif Altyapısının Geliştirilmesi Hizmetleri	KÜTÜPHANE VE DOKÜMANTASYON DAİRE BAŞKANLIĞI, SAĞLIK, KÜLTÜR VE SPOR DAİRE BAŞKANLIĞI
		Yükseköğretim Kurumları Birinci Öğretim	ÖZEL KALEM (GENEL SEKRETERLİK), İDARİ VE MALİ İŞLER DAİRE BAŞKANLIĞI, YAPI İŞLERİ VE TEKNİK DAİRE BAŞKANLIĞI, FEN FAKÜLTESİ, MÜHENDİSLİK FAKÜLTESİ, HUKUK FAKÜLTESİ, İKTİSADİ VE İDARİ BİLİMLER FAKÜLTESİ, KÜLTÜR VE SOSYAL BİLİMLER FAKÜLTESİ, YABANCI DİLLER YÜKSEKOKULU
	YÜKSEKÖĞRETİMDE ÖĞRENCİ YAŞAMI	Yükseköğretimde Beslenme Hizmetleri	SAĞLIK, KÜLTÜR VE SPOR DAİRE BAŞKANLIĞI

		Yükseköğretimde Kültür ve Spor Hizmetleri	SAĞLIK, KÜLTÜR VE SPOR DAİRE BAŞKANLIĞI
		Yükseköğretimde Öğrenci Yaşamına İlişkin Diğer Hizmetler	SAĞLIK, KÜLTÜR VE SPOR DAİRE BAŞKANLIĞI
		Yükseköğretimde Sağlık Hizmetleri	SAĞLIK, KÜLTÜR VE SPOR DAİRE BAŞKANLIĞI
YÖNETİM VE DESTEK PROGRAMI	TEFTİŞ, DENETİM VE DANIŞMANLIK HİZMETLERİ	Hukuki Danışmanlık ve Muhakemat Hizmetleri	HUKUK MÜŞAVİRLİĞİ
	ÜST YÖNETİM, İDARİ VE MALİ HİZMETLER	Bilgi Teknolojilerine Yönelik Faaliyetler	BİLGİ İŞLEM DAİRE BAŞKANLIĞI
		Engellilerin Erişebilirliğinin Sağlanması	YAPI İŞLERİ VE TEKNİK DAİRE BAŞKANLIĞI
		Genel Destek Hizmetleri	ÖZEL KALEM (GENEL SEKRETERLİK), İDARİ VE MALİ İŞLER DAİRE BAŞKANLIĞI
		İnsan Kaynakları Yönetimine İlişkin Faaliyetler	PERSONEL DAİRE BAŞKANLIĞI
		İnşaat ve Yapı İşlerinin Yürütülmesi	YAPI İŞLERİ VE TEKNİK DAİRE BAŞKANLIĞI
		Özel Kalem Hizmetleri	ÖZEL KALEM (REKTÖRLÜK), ÖZEL KALEM (GENEL SEKRETERLİK)
		Strateji Geliştirme ve Mali Hizmetler	STRATEJİ GELİŞTİRME DAİRE BAŞKANLIĞI
		Taşınmaz Mal Gelirleriyle Yürütülecek Hizmetler	İDARİ VE MALİ İŞLER DAİRE BAŞKANLIĞI
		Yükseköğretimde Öğrencilere Yönelik İdari Hizmetler	SAĞLIK, KÜLTÜR VE SPOR DAİRE BAŞKANLIĞI, ÖĞRENCİ İŞLERİ DAİRE BAŞKANLIĞI

