

# KAMU İÇ KONTROL STANDARTLARI

.....  
İç Kontrol Merkezi  
Uyumlaştırma Dairesi  
KMYD GM



# SUNUM PLANI

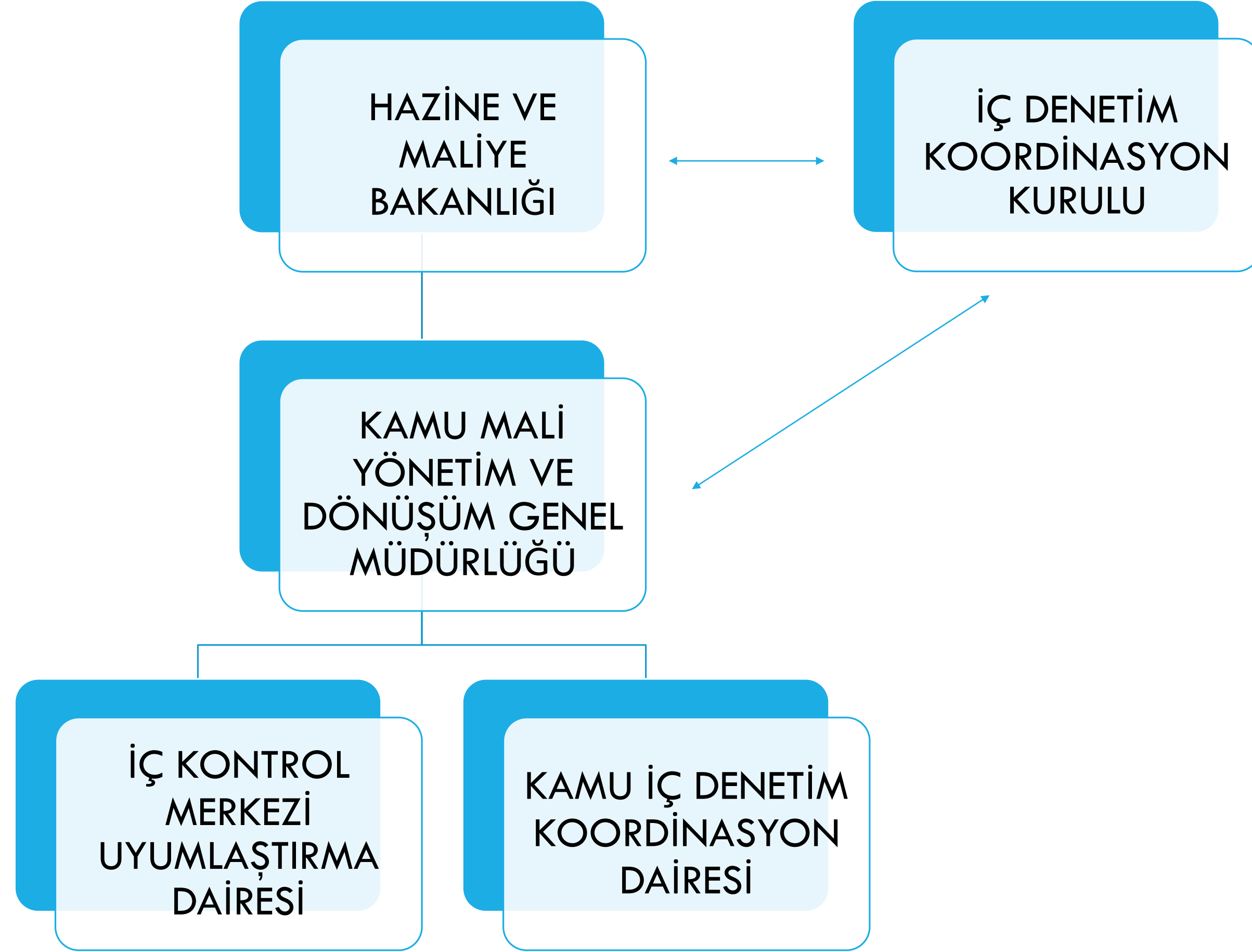
- I. İ Kontrol Merkezi Uyumlařtırma Grevi
- II. Kamu İ Kontrol Standartları



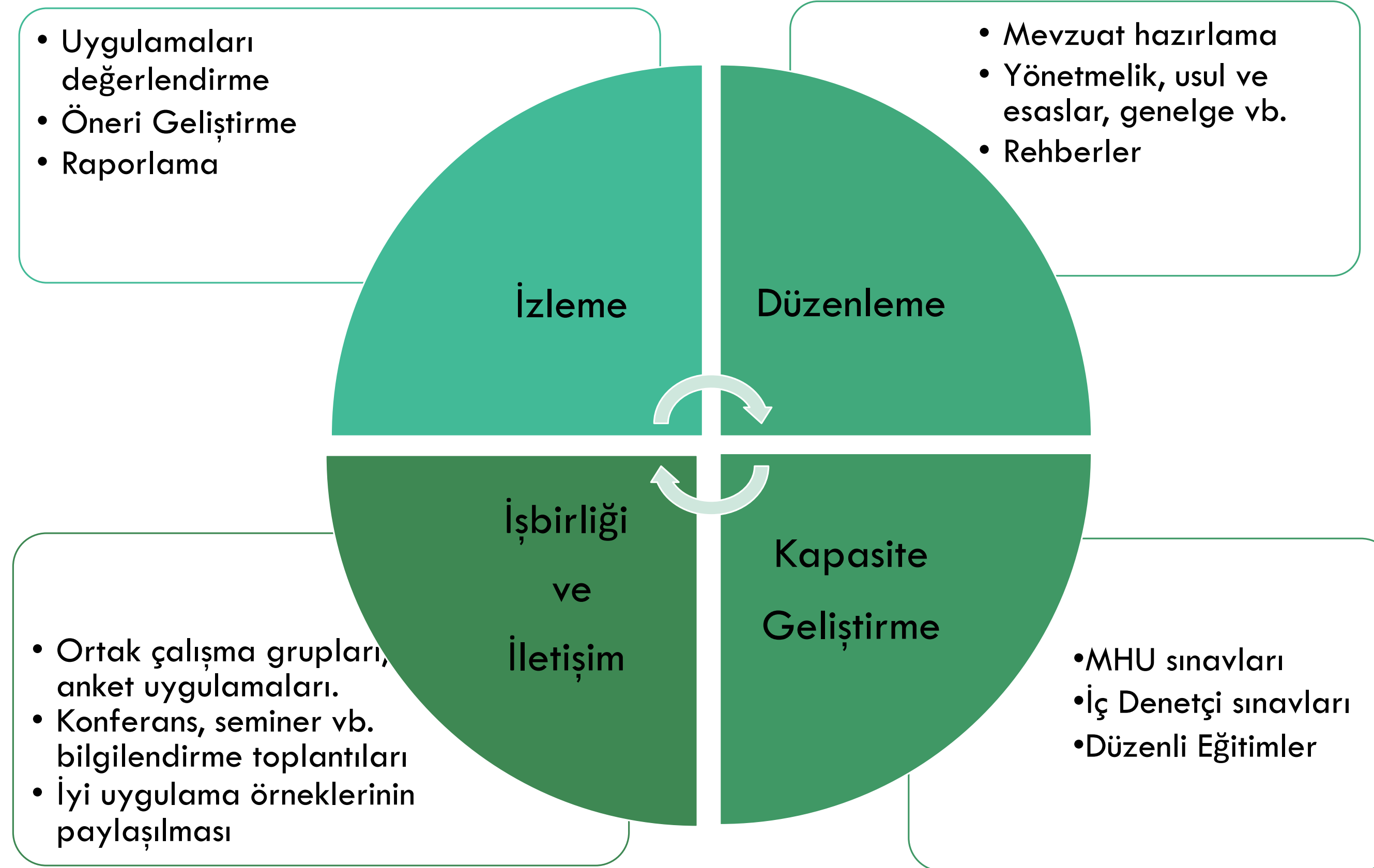
# MERKEZİ UYUMLAŞTIRMA BİRİMLERİ



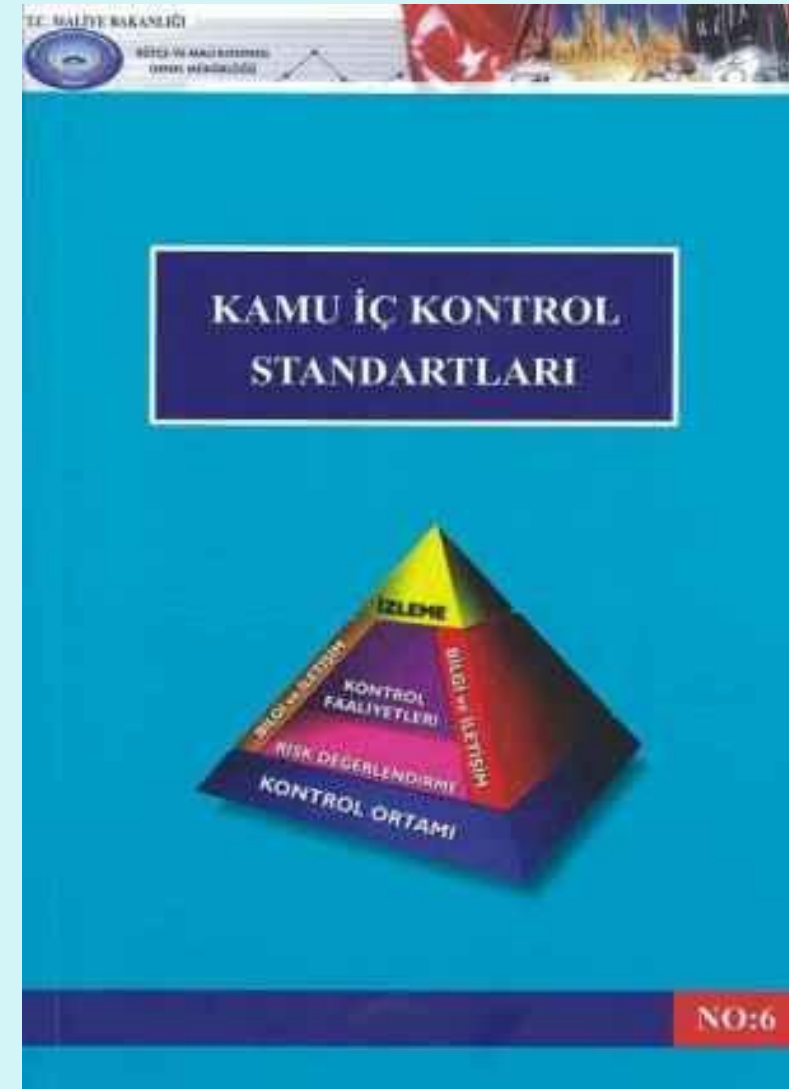
# TÜRKİYE'DE MERKEZİ UYUMLAŞTIRMA GÖREVİ



# MUB'UN FONKSİYONLARI



# KAMU İÇ KONTROL STANDARTLARI



<https://www.hmb.gov.tr/kontrol-bumko-tarihce>

# KAMU İÇ KONTROL STANDARTLARI



## KONTROL ORTAMI STANDARTLARI

1. Etik Değerler ve Dürüstlük
2. Misyon, organizasyon yapısı ve görevler
3. Personelin yeterliliği ve performansı
4. Yetki Devri

## RİSK DEĞERLENDİRME STANDARTLARI

5. Planlama ve Programlama
6. Risklerin belirlenmesi ve değerlendirilmesi

## KONTROL FAALİYETLERİ STANDARTLARI

7. Kontrol stratejileri ve yöntemleri
8. Prosedürlerin belirlenmesi ve belgelendirilmesi
9. Görevler ayrılığı
10. Hiyerarşik kontroller
11. Faaliyetlerin sürekliliği
12. Bilgi sistemleri kontrolleri

## BİLGİ VE İLETİŞİM STANDARTLARI

13. Bilgi ve iletişim
14. Raporlama
15. Kayıt ve dosyalama sistemi
16. Hata, usulsüzlük ve yolsuzlukların bildirilmesi

## İZLEME STANDARTLARI

17. İç kontrolün değerlendirilmesi
18. İç denetim

# HERHANGİ BİR ŞİRKET/KAMU İDARESİ







- Indicates that the engine computer has noticed a problem
- Oxygen sensor needs to be replaced
- Gas cap is loose, damaged, or missing
- Bad catalytic converter
- Mass airflow sensor needs to be replaced
- Spark plugs or plug wires need to be replaced

Winter mode activated (vehicle moves in second or third gear to prevent tires from spinning and slipping)

Issue detected; system deactivated temporarily

Sensors may be blocked by debris

Spoiler system malfunctioning (loose/broken connector, blown fuse, leak)

Indicates engine is operating close to maximum miles per gallon

Object in the road ahead of vehicle is approaching too quickly

Adaptive lighting system malfunctioning (debris may be blocking sensors)

Fuel filter reaching maximum capacity, needs to be emptied

Engine's glow plugs are warming up; engine should not be started until this light turns off

Diesel exhaust particulate filter failed test and needs service

WINTER MODE

STEERING LOCK WARNING

RAIN AND LIGHT SENSOR

DIRTY AIR FILTER

REAR SPOILER WARNING

BRAKE LIGHT WARNING

ECO DRIVING INDICATOR

DEF LIGHT (Diesel)

DISTANCE WARNING

WASHER FLUID REMINDER

ADAPTIVE LIGHT WARNING

FROST WARNING

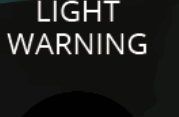
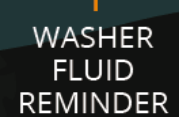
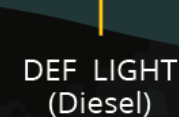
FUEL FILTER WARNING

HILL DESCENT CONTROL

GLOW PLUG (Diesel)

SPEED LIMITER

DPF LIGHT (Diesel)



CHECK ENGINE (or Malfunction Indicator Light)

AUTOMATIC GEARBOX WARNING

SECURITY ALERT

SERVICE VEHICLE

REDUCED POWER WARNING

Abnormal reading from transmission sensors (possibly fluid temperature, fluid level, or overall pressure)

Lighting or electrical problem

Traction control problem

Communication problem between modules

If it lights momentarily, ignition switch may be locked and need transponder-equipped key to start

If it stays on, security system is malfunctioning

Engine computer has limited engine power output

Modern vehicles limit vehicle performance to prevent further damage; could be caused by engine trouble, transmission faults, or a bad battery



Low power steering fluid Power steering may be disabled

Temperature has exceeded normal limits

Loss of oil pressure

Oil life is low

Cruise control is set

Fog lamps are activated

An exterior light is not functioning properly

Brake pads are too thin

Gas cap is attached improperly

Tow hitch is unlocked

Faulty lighting system

Parking brake is on

Brake fluid is low

ABS problem

Vehicle's overdrive system has been manually disabled

Low tire pressure

Sensor malfunction

Door, hood, or trunk not closed properly

If light stays illuminated after starting, indicates fault in airbag system

Catalytic converter is overheating or not operating properly

Engage the brake to start ignition or shift out of neutral

Battery voltage level is below normal

Vehicle's charging system not functioning properly

Battery terminals, alternator belt, serpentine belt, or fuses may be faulty

Compressor not providing as much air as it should

Leak in one of the bags

Transmission is operating at higher temperature than normal

Transmission fluid is hotter than normal

Anti-lock brake computer needs professional diagnosis

Anti-lock brake feature may be disabled

Vehicle's traction/anti-skid or electronic stability system is in use

Conditions may be slippery

Problem with vehicle's traction control, anti-skid, or electronic stability control system

# KONTROL ORTAMI

Kontrol ortamı;

- Kişisel ve mesleki dürüstlük,
- yönetim ve personelin etik değerleri,
- iç kontrole yönelik destekleyici tutum,
- mesleki yeterlilik,
- organizasyonel yapı,
- insan kaynakları politikaları ve uygulamaları
- yönetim felsefesi ve iş yapma tarzına

ilişkin hususları kapsar.



# KONTROL ORTAMI

## KONTROL ORTAMI STANDARTLARI

1. Etik Deęerler ve Dürüstlük
2. Misyon, organizasyon yapısı ve görevler
3. Personelin yeterlilięi ve performansı
4. Yetki Devri

# KONTROL ORTAMI STANDARTLARI

## Standart: 1. Etik Değerler ve Dürüstlük

- ❖ 1.1. SAHİPLEN VE DESTEK OL
- ❖ 1.2. ÖRNEK OL
- ❖ 1.3. ETİK KURALLARI BİL VE UYGULA
- ❖ 1.4. DÜRÜSTLÜK, SAYDAMLIK VE HESAP VEREBİLİRLİK İLKELERİNE UY
- ❖ 1.5. ADİL VE EŞİT DAVRAN
- ❖ 1.6. BELGELER DOĞRU, TAM VE GÜVENİLİR OLSUN

# KONTROL ORTAMI STANDARTLARI

## Standart: 2. Misyon, organizasyon yapısı ve görevler

❖ 2.1. MİSYON

❖ 2.2. YAZILI GÖREV TANIMLARI

❖ 2.3. GÖREV DAĞILIM ÇİZELGESİ

❖ 2.4. TEŞKİLAT ŞEMASI VE GÖREV DAĞILIMI

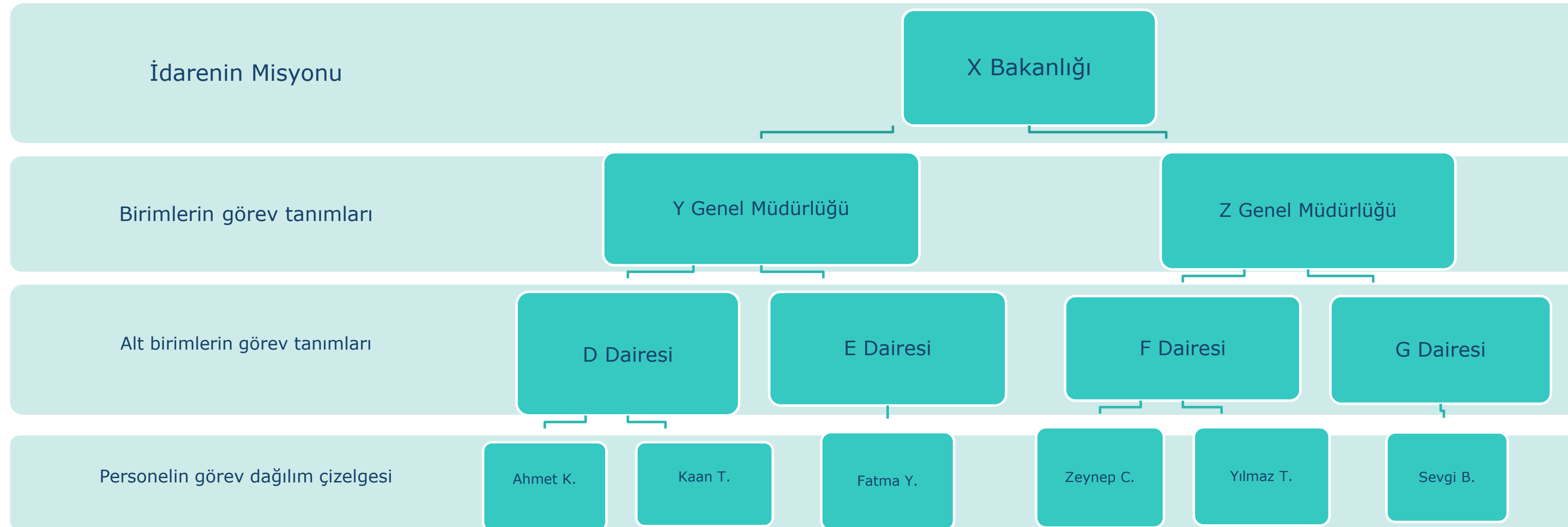
❖ 2.5. ORGANİZASYON YAPISI VE RAPORLAMA İLİŞKİLERİ

❖ 2.6. HASSAS GÖREVLER

❖ 2.7. YÖNETİCİLERİN İZLEME SORUMLULUĞU

# KONTROL ORTAMI STANDARTLARI

## Standart: 2. Misyon, organizasyon yapısı ve görevler



# KONTROL ORTAMI STANDARTLARI

## Standart: 3. Personelin yeterliliđi ve performansı

- ❖ 3.1. İNSAN KAYNAKLARI YÖNETİMİ
- ❖ 3.2. BİLGİ DENEYİM VE YETENEK
- ❖ 3.3. MESLEKİ YETERLİLİK
- ❖ 3.4. LİYAKAT İLKESİ VE PERFORMANS
- ❖ 3.5. EĞİTİM İHTİYAÇLARI VE FAALİYETLERİ
- ❖ 3.6. YETERLİK VE PERFORMANS GÖZDEN GEÇİRME
- ❖ 3.7. PERFORMANS BEKLENTİLERİNDEN SAPMA DURUMUNDA AKSİYON ALMA
- ❖ 3.8. İNSAN KAYNAKLARI YÖNETİMİ (yer deđiştirme, özlük hakları, üst görevlere atanma)

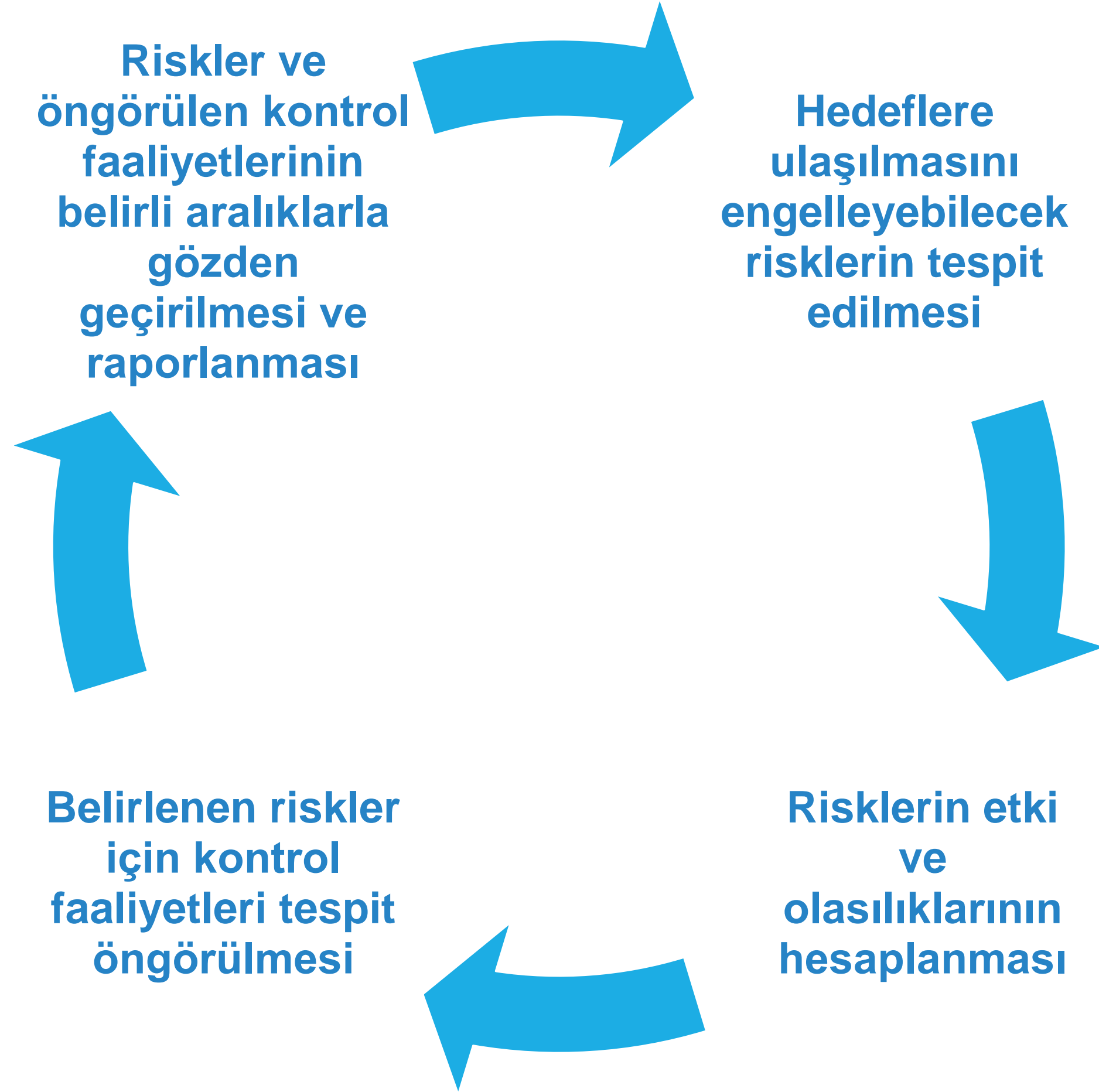
# KONTROL ORTAMI STANDARTLARI

## Standart: 4. Yetki Devri

- ❖ 4.1. İMZA VE ONAY MERCİLERİ
- ❖ 4.2. YAZILI ŞEKİL ŞARTI
- ❖ 4.3. YETKİNİN ÖNEM DERECESİ
- ❖ 4.4. BİLGİ DENEYİM VE YETENEK
- ❖ 4.5. RAPOR VERME



# RİSK DEĞERLENDİRME STANDARTLARI



# RISK DEĞERLENDİRME STANDARTLARI

5. Planlama ve Programlama

6. Risklerin belirlenmesi ve değerlendirilmesi

# RİSK DEĞERLENDİRME STANDARTLARI

## Standart 5. Planlama ve Programlama

İdareler, faaliyetlerini, amaç, hedef ve göstergelerini ve bunları gerçekleştirmek için ihtiyaç duydukları kaynakları içeren plan ve programlarını oluşturmalı ve duyurmalı, faaliyetlerinin plan ve programlara uygunluğunu sağlamalıdır.

- ❖ 5.1. STRATEJİK PLAN
- ❖ 5.2. PERFORMANS PROGRAMI
- ❖ 5.3. BÜTÇE
- ❖ 5.4. FAALİYETLERİN AMAÇ VE HEDEFLERLE UYUMLU OLMASI.
- ❖ 5.5. ÖZEL HEDEFLER
- ❖ 5.6. SMART HEDEFLER

# RİSK DEĞERLENDİRME STANDARTLARI

## Standart: 6. Risklerin belirlenmesi ve değerlendirilmesi

İdareler, sistemli bir şekilde analizler yaparak amaç ve hedeflerinin gerçekleşmesini engelleyebilecek iç ve dış riskleri tanımlayarak değerlendirmeli ve alınacak önlemleri belirlemelidir.

- 6.1. RİSKLERİ BELİRLE
- 6.2. YILDA EN AZ BİR KEZ ANALİZ ET
- 6.3. EYLEM PLANLARI OLUŞTUR

# KONTROL FAALİYETLERİ STANDARTLARI

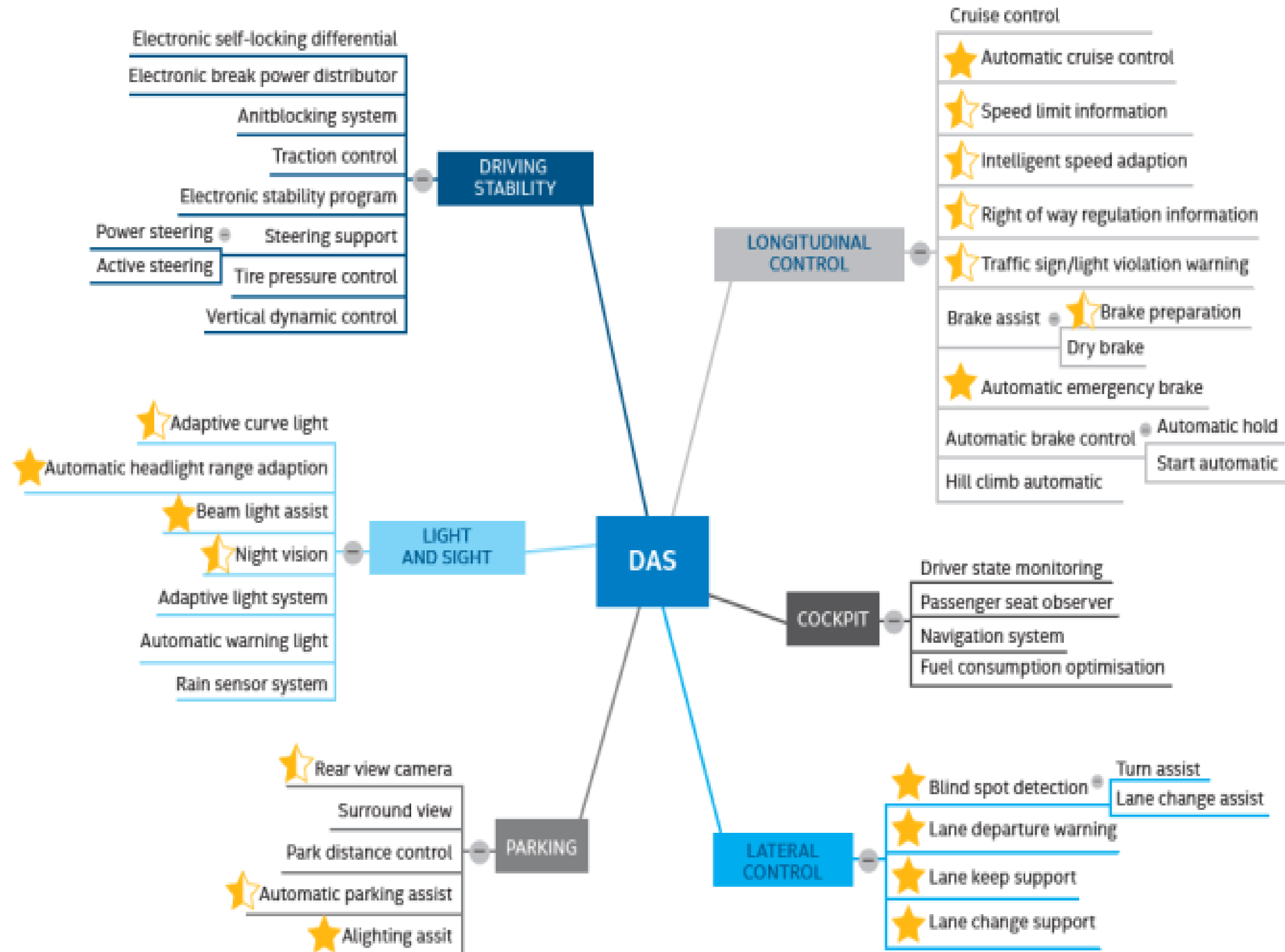
İdarenin hedeflerinin gerçekleştirilmesini sağlamak ve belirlenen riskleri yönetmek amacıyla oluşturulan politika ve prosedürlerdir.



# KONTROL FAALİYETLERİ STANDARTLARI

7. Kontrol stratejileri ve yöntemleri
8. Prosedürlerin belirlenmesi ve belgelendirilmesi
9. Görevler ayrılığı
10. Hiyerarşik kontroller
11. Faaliyetlerin sürekliliği
12. Bilgi sistemleri kontrolleri

# KONTROL FAALİYETLERİ STANDARTLARI



# KONTROL FAALİYETLERİ STANDARTLARI

## Standart: 7. Kontrol stratejileri ve yöntemleri

- ❖ 7.1. KONTROL STRATEJİ VE YÖNTEMLERİ (düzenli gözden geçirme, örnekleme yoluyla kontrol, karşılaştırma, onaylama, raporlama, koordinasyon, doğrulama, analiz etme, yetkilendirme, gözetim, inceleme, izleme v.b.)
- ❖ 7.2. İŞLEM ÖNCESİ, SÜREÇ KONTROLÜ, İŞLEM SONRASI
- ❖ 7.3. VARLIKLARIN KORUNMASI
- ❖ 7.4. MALİYET-FAYDA ANALİZİ



# KONTROL FAALİYETLERİ STANDARTLARI

## 8. Prosedürlerin belirlenmesi ve belgelendirilmesi

❖ 8.1. YAZILI PROSEDÜRLER

❖ 8.2. SÜRECİN TAMAMINA YÖNELİK PROSEDÜRLER

❖ 8.3. ANLAMLI VE ULAŞILABİLİR PROSEDÜRLER

# KONTROL FAALİYETLERİ STANDARTLARI

## 9. Görevler ayrılığı

- 9.1. HER MALİ KARAR VE İŞLEM AŞAMASINI FARKLI KİŞİLERE ATA.
- 9.2. UYUMSUZLUK DURUMUNDA ÖNLEM AL.

# KONTROL FAALİYETLERİ STANDARTLARI

## 10. Hiyerarşik kontroller

- 10.1. PROSEDÜRLERİN KONTROLÜ
- 10.2. İZLE, HATA VE USULSÜZLÜKLERİ GİDER

# KONTROL FAALİYETLERİ STANDARTLARI

## 11. Faaliyetlerin sürekliliği

İdareler, faaliyetlerin sürekliliğini sağlamaya yönelik gerekli önlemleri almalıdır.

**Bu standart için gerekli genel şartlar:**

- 11.1. FAALİYETLERİN SÜREKLİLİĞİNİ ETKİLEYEN NEDENLER
- 11.2. PERSONEL YEDEKLENDİRME
- 11.3. GÖREVDEN AYRILMA DURUMLARI

# KONTROL FAALİYETLERİ STANDARTLARI

## 12. Bilgi sistemleri kontrolleri

- 12.1. YAZILI KONTROLLER
- 12.2. YETKİSİZ ERİŞİM
- 12.3. BİLİŞİM YÖNETİŞİMİ

# BİLGİ VE İLETİŞİM STANDARTLARI

Bilgi ve iletişim standartları, gerekli bilginin ihtiyaç duyan kişi, personel ve yöneticiye belirli bir formatta ve ilgililerin iç kontrol ve diğer sorumluluklarını yerine getirmelerine imkan verecek bir zaman dilimi içinde iletilmesini sağlayacak bilgi, iletişim ve kayıt sistemini kapsar.



# BİLGİ VE İLETİŞİM STANDARTLARI

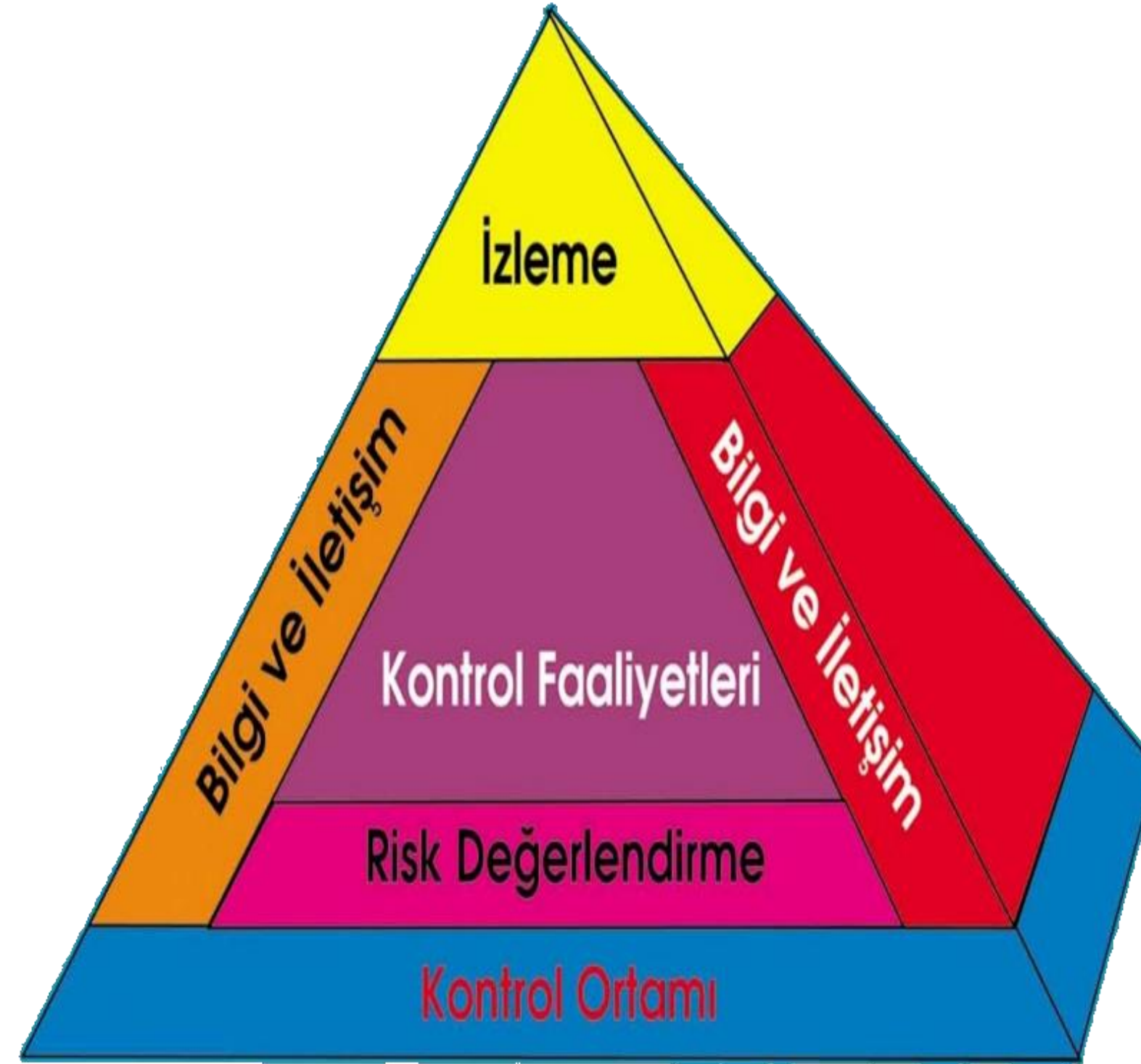
13. Bilgi ve iletişim

14. Raporlama

15. Kayıt ve dosyalama sistemi

16. Hata, usulsüzlük ve yolsuzlukların bildirilmesi

# BİLGİ VE İLETİŞİM STANDARTLARI





# BİLGİ VE İLETİŞİM STANDARTLARI

## Standart 13: Bilgi ve İletişim

- ❖ 13.1. KURUM İÇİ-KURUM DIŞI, YATAY-DİKEY İLETİŞİM
- ❖ 13.2. GEREKLİ BİLGİYE ERİŞİM
- ❖ 13.3. DOĞRU, TAM, GÜVENİLİR BİLGİ
- ❖ 13.4. PERFORMANS VE KAYNAK BİLGİSİ
- ❖ 13.5. KATMA DEĞER YARATAN YÖNETİM BİLGİ SİSTEMİ
- ❖ 13.6. YÖNETİCİ BEKLENTİLERİNİN BİLDİRİMİ
- ❖ 13.7. PERSONEL GÖRÜŞ, DEĞERLENDİRME VE ÖNERİLERİ

# BİLGİ VE İLETİŞİM STANDARTLARI

## Standart 14: Raporlama

- KAMUOYUNA AÇIKLAMA
- BÜTÇE UYGULAMA SONUÇLARI, BEKLENTİLER
- FAALİYET RAPORU
- FAALİYETLERİN GÖZETİMİ;
  - yatay ve dikey raporlama ağı,
  - birim ve personelin bilgilendirilmesi
  - dış raporlama mekanizmaları

# BİLGİ VE İLETİŞİM STANDARTLARI

## Standart 15: Kayıt ve dosyalama sistemi

- Sistem gereklilikleri;
  - İç ve dış haberleşme
  - Kapsamlı, güncel, ulaşılabilir, izlenebilir
  - kişisel verilerin güvenliği ve korunması
  - standartlara uygun
- Gelen ve giden evrak zamanında kaydedilmeli, standartlara uygun bir şekilde sınıflandırılmalı ve arşiv sistemine uygun olarak muhafaza edilmelidir.
- Belirlenmiş standartlara uygun arşiv ve dokümantasyon sistemi oluşturulmalıdır.

# BİLGİ VE İLETİŞİM STANDARTLARI

## Standart 16: Hata, usulsüzlük ve yolsuzlukların bildirilmesi

- 16.1. BİLDİRİM YÖNTEMLERİ
- 16.2. YETERLİ İNCELEME
- 16.3. HAKSIZ VE AYIRIMCI MUAMELEDEN SAKINMA

# BİLGİ VE İLETİŞİM STANDARTLARI

## Standart 16: Hata, usulsüzlük ve yolsuzlukların bildirilmesi

- ✓ Etik değerlerin ihlaline yönelik ihbar ve şikâyet

(5176 sayılı Kanun, Kamu Görevlileri Etik Davranış İlkeleri ile Başvuru Usul ve Esasları Hakkında Yönetmelik)

- ✓ Usulsüzlük, yolsuzluğa yönelik ihbar ve şikâyet

(4483 sayılı Memurlar ve Diğer Kamu Görevlilerinin Yargılanması Hakkında Kanun)

- ✓ Devlet memurlarının amirleri veya kurumları tarafından kendilerine uygulanan idari eylem ve işlemlerden dolayı yapacakları şikâyet.

(Devlet Memurlarının Şikâyet ve Müracaatları Hakkında Yönetmelik)

# İZLEME STANDARTLARI

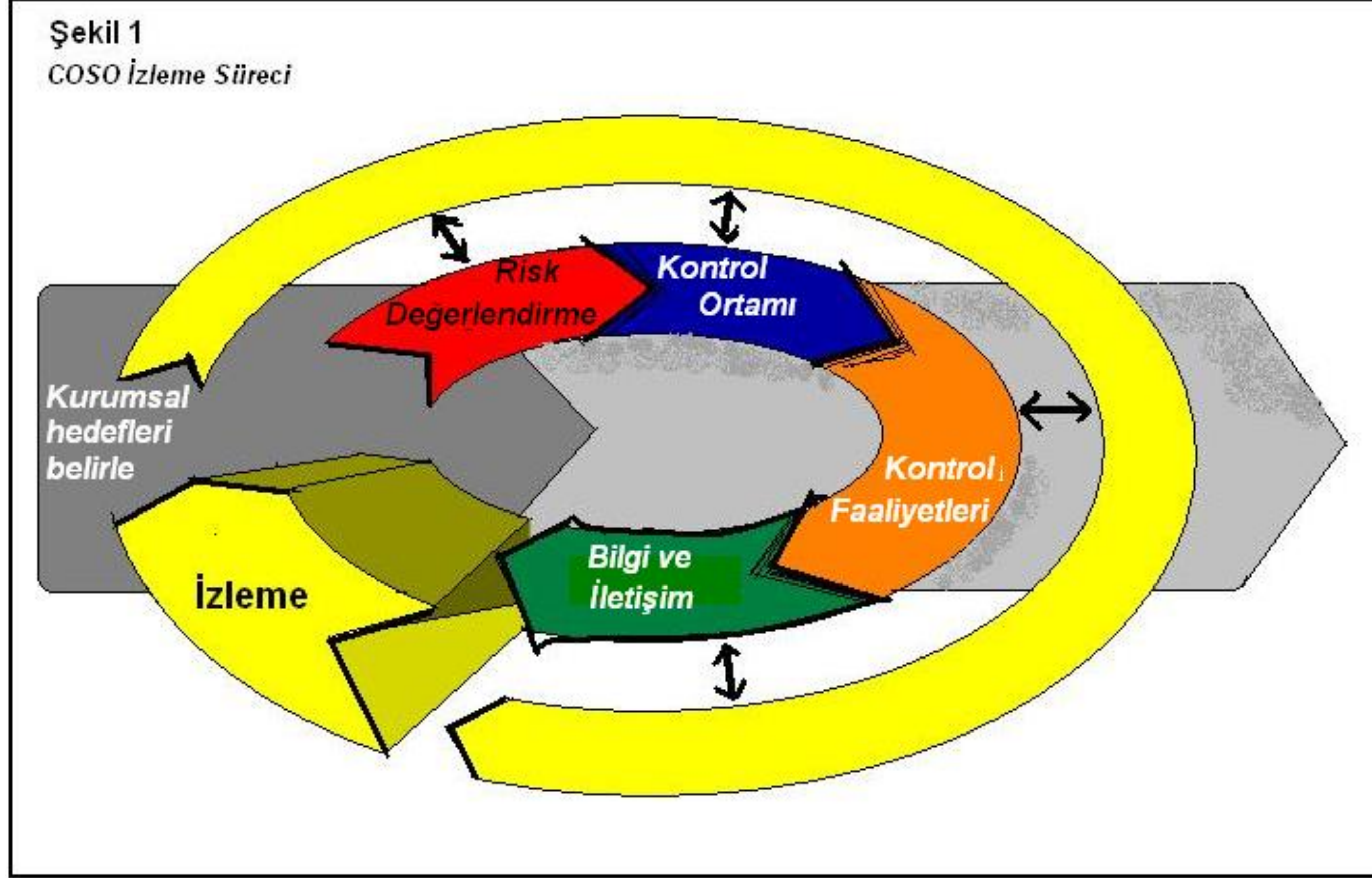
- ❖ İzleme, iç kontrol uygulamalarının kalitesini değerlendirmek üzere yürütülen tüm gözetim faaliyetlerini kapsar.
- ❖ İdarenin amaç ve hedeflerine ulaşma konusunda iç kontrol sisteminin beklenen katkıyı sağlayıp sağlamadığının iç kontrol standartlarına uyum çerçevesinde değerlendirilmesi ve sistemin iyileştirmeye açık alanlarına yönelik eylemlerin belirlenmesidir.



# İZLEME STANDARTLARI

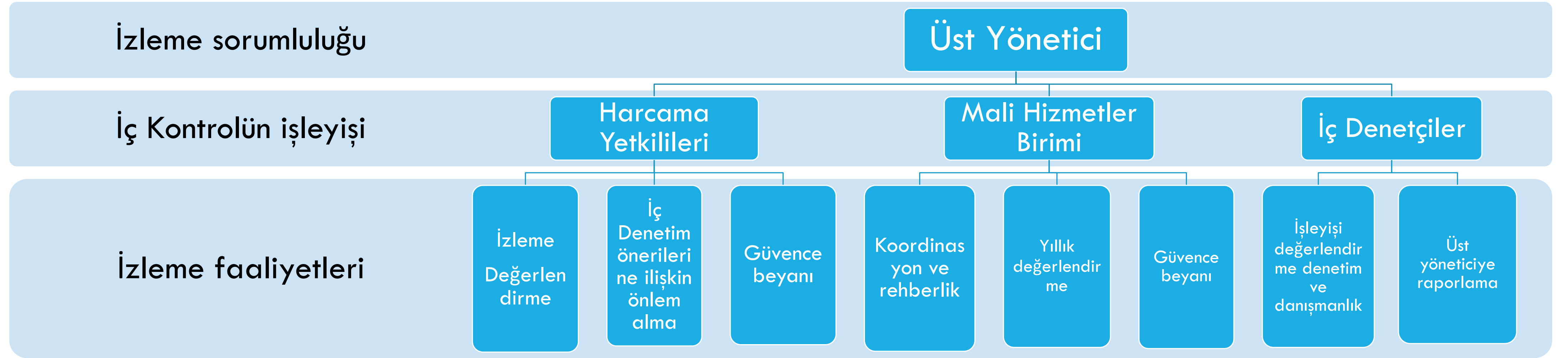
- 17. İç kontrolün değerlendirilmesi
- 18. İç denetim

# İZLEME STANDARTLARI





# İZLEMEDE SORUMLULUKLAR



İç Kontrol İzleme ve Yönlendirme Kurulu

# MAKUL GÜVENCE



İş ve işlemlerin amaçlara, iyi mali yönetim ilkelerine, kontrol düzenlemelerine ve mevzuata uygun bir şekilde gerçekleştirildiği

İç kontrol sisteminin işlemlerin yasallık ve düzenliliği konusunda yeterli güvenceyi sağladığı

Bilgilerin doğruluğu

- İç Kontrol ve Ön Mali Kontrole İlişkin Usul ve Esaslar Madde 8
- Kamu İdarelerince Hazırlanacak Stratejik Planlar ve Performans Programları ile Faaliyet Raporlarına İlişkin Usul ve Esaslar Hakkında Yönetmelik Madde 27

# İZLEME STANDARTLARI

## Standart 17: İç kontrolün değerlendirilmesi

İdareler iç kontrol sistemini yılda en az bir kez değerlendirmelidir.

- 17.1. Sürekli İzleme ve-veya Özel Değerlendirmeler
- 17.2. İç kontrol eksiklikleri, süreç ve yöntem
- 17.3. İdarenin birimlerinin katılımı
- 17.4. Yöneticilerin görüşleri, kişi ve/veya idarelerin talep ve şikâyetleri ile iç ve dış denetim bulguları
- 17.5. Önlemler - eylem planı

# İZLEME STANDARTLARI

## Standart 18: İç denetim

İdareler fonksiyonel olarak bağımsız bir iç denetim faaliyetini sağlamalıdır.

➤ 18.1. İDKK- Kamu İç Denetim Standartları

➤ 18.2. Önlemler – Eylem Planı.

# TEŞEKKÜRLER...



İÇ KONTROL MERKEZİ UYUMLAŞTIRMA DAİRESİ  
HAZİNE VE MALİYE BAKANLIĞI, KAMU MALİ YÖNETİM VE DÖNÜŞÜM GENEL MÜDÜRLÜĞÜ

@hmb.gov.tr