



TRK-ALMAN NİVERSİTESİ
TRKİSCH-DEUTSCHE UNIVERSITT

2025 YILI PERFORMANS PROGRAMI

STRATEJİ GELİŐTİRME DAİRE BAŐKANLIĐI

ÜST YÖNETİCİ SUNUŞU	1
I. GENEL BİLGİLER.....	2
A.MİSYON VE VİZYON	2
B. YETKİ, GÖREV VE SORUMLULUKLAR.....	2
ÜNİVERSİTE	2
Görevleri.....	2
B.1 REKTÖR (ÜST YÖNETİCİ).....	3
B.1.1 Yetki ve Görevleri.....	3
B.1.2 Sorumlulukları.....	5
B.2 DEKAN (HARCAMA YETKİLİSİ)	5
B. 2.1 Yetki ve Görevleri.....	5
B.3 ENSTİTÜ MÜDÜRÜ (HARCAMA YETKİLİSİ)	6
B.3.1 Yetki ve Görevleri.....	6
B.3.2 Sorumlulukları.....	6
B.4 YÜKSEKOKUL MÜDÜRÜ (HARCAMA YETKİLİSİ)	7
B.4.1 Yetki, Görev ve Sorumlulukları	7
B.5 GENEL SEKRETER (HARCAMA YETKİLİSİ)	7
B.5.1 Yetki ve Görevleri.....	7
B.5.2 Sorumlulukları.....	7
B.6 SENATO	8
B.6.1 Yetki ve Görevleri.....	8
B.7 YÖNETİM KURULU.....	8
B.7.1 Yetki ve Görevleri.....	8
Teşkilat Şeması	10
C. FİZİKİ KAYNAKLAR	11
D. BİLGİ VE TEKNOLOJİK KAYNAKLAR	13
E. İNSAN KAYNAKLARI YETKİNLİK ANALİZİ	18
II. PERFORMANS BİLGİLERİ.....	22
A. TEMEL POLİTİKALAR VE ÖNCELİKLER.....	22
B.AMAÇ VE HEDEFLER.....	24
C. İDARE PERFORMANS BİLGİSİ.....	26
C. İDARENİN TOPLAM KAYNAK İHTİYACI.....	68
E- DİĞER HUSUSLAR	72

ÜST YÖNETİCİ SUNUŞU

Üniversiteler, hızla değişen ve gelişen günümüz dünyasında bilginin üretildiği ve toplumlara ulaştırıldığı kurumların başında gelmektedir. Toplumlara geleceğe hazırlayacak olan bu kurumların en başta nasıl bir toplum inşası kurguladıkları ya da kurgulamaları gerektiği konusunda hassasiyetle üzerinde düşünmeleri önemli ve tarihi bir zorunluluktur. Bu hassasiyet ile Türk-Alman Üniversitesi kalite düzeyinin iyileştirilmesi ve sistematik bir şekilde devam ettirilmesi için, çağdaş yönetim ilkelerini uygulayarak, üretilen bilgiler rehberliğinde bölgemizin ve ülkemizin kalkınmasında çok önemli bir işlevi görev olarak üstlenmiş durumdadır.

Üniversitemiz, sürekli gelişen iç dinamikleri, hızla yükselen eğitim kalitesi ve kendini yenileyen yapısı ile hızlı ve emin adımlarla yürüyen, geleceğe güvenle ve umutla bakan bir bölge üniversitesi olarak, yerel dinamizmi geliştirip ulusal ve uluslararası değerler ile buluşturarak, Özellikle Avrupa ülkeleri ile ülkemiz arasında bilim ve kültür alanında bir köprü oluşturacak jeopolitik ve jeostratejik bir konuma sahiptir.

Eğitim-öğretim araştırma ve yayın faaliyetlerinin yanı sıra, içinde bulunduğu çevrenin sosyal, ekonomik ve idari sorunlarına katkı sağlamayı, toplumla bütünleşerek onun bir parçası olmayı ilke edinen Üniversitemiz, bu amaçla fiziki alt yapısını hızla tamamlamayı ve insan kaynaklarını güçlendirmeyi hedeflemektedir.

Üniversitemize ait 2025 yılı Performans Programı, Üniversitemizin akademik ve idari anlamda durumu belirlenerek 2021-2025 yıllarına ait misyon vizyon stratejik amaç ve hedeflerinin ele alındığı bir gelecek projeksiyonu çizilerek hazırlanan 2021-2025 Stratejik Plan ile Performans Esaslı Program Bütçe'nin amaç ve hedefleri doğrultusunda hazırlanmıştır. Performans programının hazırlanmasında emeği geçen personelimize, performans programının uygulama aşamasında kaliteli ve doğru bilginin üretilmesi ve çevresel etkinliğinin sağlanmasında, çağdaş ve evrensel değerler doğrultusunda bütünleşerek çalışacak tüm idari ve akademik personelimize teşekkür ediyorum, başarılar diliyorum.

Prof. Dr. Cemal YILDIZ

Rektör

I. GENEL BİLGİLER

A.MİSYON VE VİZYON

Misyonumuz

Yükseköğretim ve akademik arařtırmalar alanında, Almanya yükseköğretim kurumlarıyla iş birliđi yaparak yükseköğretim sisteminin gelişimine katkı sunmak, Türkiye ile Almanya arasındaki bilimsel, kültürel, teknolojik ve ekonomik iş birliđini geliřtirmektir.

Vizyonumuz

Bünyesine kazandıracakđ nitelikli Türk-Alman öğretim elemanları ile ideal bir yükseköğretim merkezi, Türk-Alman sanayi/iktisat kuruluşları ve işletmeleri için yüksek düzeyde teknolojik, bilimsel arařtırma ve geliřtirme çalışmalarının yürütülecekđi bir arařtırma üniversitesi olmaktır.

B. YETKİ, GÖREV VE SORUMLULUKLAR

Anayasanın 130. maddesinde; yükseköğretim kurumları, çağdaş eğitim öğretim esaslarına dayanan bir düzen içinde milletin ve ülkenin ihtiyaçlarına uygun insan gücü yetiřtirmek amacı ile ortaöğretime dayalı çeřitli düzeylerde eğitim öğretim, bilimsel arařtırma, yayım ve danıřmanlık yapmak, ülkeye ve insanlıđa hizmet etmek üzere çeřitli birimlerden oluşan kamu tüzel kiřiliđine ve bilimsel özerkliđe sahip kurumlar olarak tanımlanmıřtır.

Yükseköğretimde amaç ve ilkeleri belirleyen ve bütün yükseköğretim kurumlarının ve üst kuruluşlarının teşkilatlanma, işleyiş, görev, yetki ve sorumlulukları ile eğitim-öğretim, arařtırma, yayım, öğretim elemanları, öğrenciler ve diđer personel ile ilgili esasları düzenleyen 2547 Sayılı Yükseköğretim Kanunu'nda üniversitelerin görevleri ařađıdaki şekilde belirlenmiř bulunmaktadır.

ÜNİVERSİTE

Görevleri

- Çađdaş uygarlık ve eğitim-öğretim esaslarına dayanan bir düzen içinde, toplumun ihtiyaçları ve kalkınma planları ilke ve hedeflerine uygun ve ortaöğretime dayalı çeřitli düzeylerde eğitim-öğretim, bilimsel arařtırma, yayım ve danıřmanlık yapmak,
- Kendi ihtisas gücü maddi kaynaklarını rasyonel, verimli ve ekonomik şekilde kullanarak, milli eğitim politikası ve kalkınma planları ilke ve hedefleri ile Yükseköğretim Kurulu tarafından yapılan plan ve programlar doğrultusunda, ülkenin ihtiyacı olan dallarda ve sayıda insan gücü yetiřtirmek,
- Türk toplumunun yaşam düzeyini yükseltici ve kamuoyunu aydınlatıcı bilim verilerini söz, yazı ve diđer araçlarla yaymak,
- Örgün, yaygın, sürekli ve açık eğitim yoluyla toplumun özellikle sanayileşme ve tarımda modernleşme alanlarında eğitilmesini sağlamak,

- Ülkenin bilimsel, kültürel, sosyal ve ekonomik yönlerde ilerlemesini ve gelişmesini ilgilendiren sorunlarını, diğer kuruluşlarla iş birliği yaparak, kamu kuruluşlarına önerilerde bulunmak suretiyle öğretim ve araştırma konusu yapmak, sonuçlarını toplumun yararına sunmak ve kamu kuruluşlarınca istenecek inceleme ve araştırmaları sonuçlandırarak düşüncelerini ve önerilerini bildirmek,
- Eğitim-öğretim seferberliği içinde örgün, yaygın, sürekli ve açık eğitim hizmetini üstlenen kurumlara katkıda bulunacak önlemleri almak,
- Yörelereindeki tarım ve sanayinin gelişmesine ve ihtiyaçlarına uygun meslek elemanlarının yetişmesine ve bilgilerinin gelişmesine katkıda bulunmak, sanayi, tarım ve sağlık hizmetleri ile diğer hizmetlerde modernleşmeyi, üretimde artışı sağlayacak çalışma ve programlar yapmak, uygulamak ve yapılanlara katılmak, bununla ilgili kurumlarla iş birliği yapmak ve çevre sorunlarına çözüm getirici önerilerde bulunmak,
- Eğitim teknolojilerini üretmek, geliştirmek, kullanmak, yaygınlaştırmak,
- Yükseköğretimin uygulamalı yapılmasına ait eğitim-öğretim esaslarını geliştirmek, döner sermaye işletmelerini kurmak, verimli çalıştırmak ve bu faaliyetlerin geliştirilmesine ilişkin gerekli düzenlemeleri yapmaktır.

B.1 REKTÖR (ÜST YÖNETİCİ)

B.1.1 Yetki ve Görevleri

- Üniversite kurullarına başkanlık etmek, yükseköğretim üst kuruluşlarının kararlarını uygulamak, üniversite kurullarının önerilerini inceleyerek karara bağlamak ve üniversiteye bağlı kuruluşlar arasında düzenli çalışmayı sağlamak,
- Her eğitim-öğretim yılı sonunda ve gerektiğinde üniversitesinin eğitim-öğretim, bilimsel araştırma ve yayım faaliyetleri hakkında Üniversitelerarası Kurula bilgi vermek,
- Üniversitenin birimleri ve her düzeydeki personeli üzerinde genel gözetim ve denetim görevini yapmak,
- Gerekli gördüğü hallerde üniversiteyi oluşturan kuruluş ve birimlerde görevli öğretim elemanlarının ve diğer personelin görev yerlerini değiştirmek veya bunlara yeni görevler vermek,
- İdarelerinin stratejik planlarının ve bütçelerinin kalkınma planına, yıllık programlara, stratejik plan ve performans hedefleri ile hizmet gereklerine uygun olarak hazırlanmasını ve uygulanmasını sağlamak,
- Kaynakların etkili, ekonomik ve verimli şekilde elde edilmesi ile kullanımını sağlamak,
- Mali istatistiklerin hazırlanmasında uygun kurumsal çevrenin oluşturulması için gerekli önlemleri almak,
- Stratejik planları onaylamak, (Kamu İdarelerinde Stratejik Planlamaya İlişkin Usul ve Esaslar Hakkında Yönetmelik)
- Bütçe tekliflerini ve idare performans programlarını bağlı, ilgili veya ilişkili bulunan Bakan ile birlikte imzalamak, (Strateji Geliştirme Birimlerinin Çalışma Usul ve Esasları Hakkında Yönetmelik)
- Kaynakların kayıp ve kötüye kullanımının önlenmesi, mali yönetim ve kontrol sisteminin işleyişinin gözetilmesi ve izlenmesi ile 5018 sayılı Kanunda belirtilen görev ve sorumlulukları yerine getirmek, (5018/md:11)
- Strateji Geliştirme Birimleri tarafından hazırlanan ayrıntılı harcama ve finansman programlarını onaylamak, (Strateji Geliştirme Birimlerinin Çalışma Usul ve Esasları Hakkında Yönetmelik)

- 5018 sayılı Kamu Mali Yönetim ve Kontrol Kanunu ve Merkezi Yönetim Bütçe Kanunu uyarınca bütçeleri içinde yapacakları aktarmaları onaylamak, (İç Kontrol ve Ön Mali Kontrole İlişkin Usul ve Esaslar)
- Ertesi yıla geçen yüklenmelere girişilmesine onay vermek, (5018/ md:27)
- Gelecek yıllara yaygın yüklenmeye girişmeye onay vermek, (5018/md:28)
- Harcama birimlerinin harcama yetkisini kısmen veya tamamen, merkezi yönetim kapsamındaki kamu idarelerinde Maliye Bakanlığı'nın uygun görüşü üzerine bir üst yönetim kademesinde birleştirmek, (1 Seri No'lu Harcama Yetkilileri Hakkında Genel Tebliğ)
- Genel bütçe kapsamı dışındaki kamu idarelerinde açılmış akreditiflere ilişkin ertesi yıla devredilen kredi artıklarının karşılığını bütçenin ilgili tertibine ödenek kaydetmek, (5018/md:35)
- Özel bütçe kapsamındaki kamu idarelerinde Ön Ödeme Usul ve Esasları Hakkında Yönetmelikte belirlenen oranın üzerinde avans verilmesini zorunlu kılan durumlarda, aşan kısım için TC Merkez Bankasının kısa vadeli avanslara uyguladığı oranda faiz uygulanmak ve yüklenme tutarının yüzde 30'unu aşmamak şartıyla belirlenecek oranda bütçe dışı avans verilmesine karar vermek, (Ön Ödeme Usul ve Esasları Hakkında Yönetmelik)
- Kamu yararına kullanılmak üzere kamu idarelerine yapılan şartlı bağış ve yardımların dış finansman kaynağından sağlananlarda 4749 sayılı Kanun hükümleri saklı kalmak kaydıyla bütçede açılacak bir tertibe gelir ve şart kılındığı amaca harcanmak üzere açılacak bir tertibe ödenek kaydedilmesini uygun bulmak, (5018/md:40)
- Genel bütçe kapsamı dışındaki kamu idarelerinde, şartlı bağış ve yardımlar karşılığı kaydedilmiş ödeneklerden tahsis amacı gerçekleştirilmiş olanlardan kalan tutarlar, tahsis amacının gerçekleştirilmesi bakımından yetersiz olanlar ile yılı bütçesinde belirlenen tutarı aşmayan ve iki yıl devrettiği halde harcanmayan ödenekleri iptal etmek, (5018/md:40)
- İdare faaliyet raporunu düzenlemek ve kamuoyuna açıklamak. (5018 /md:41)
- Kamu idarelerinin yönetim ve hesap verme sorumluluklarının Türkiye Büyük Millet Meclisinde görüşülmesine, ilgili Bakanla birlikte katılmak veya görevlendireceği yardımcısının katılmasını sağlamak, (5018/md:41)
- İdaresinin bütçe kesin hesabını bağlı bulunulan Bakan ile birlikte onaylamak, (Strateji Geliştirme Birimlerinin Çalışma Usul ve Esasları Hakkında Yönetmelik)
- Mali istatistiklerin hazırlanmasında uygun kurumsal çevrenin oluşturulması için gerekli önlemleri almak, (5018/md:52)
- Yeterli ve etkili bir kontrol sisteminin oluşturulabilmesi için; mesleki değerlere ve dürüst yönetim anlayışına sahip olunması, mali yetki ve sorumlulukların bilgili ve yeterli yöneticilerle personele verilmesi, belirlenmiş standartlara uyulmasının sağlanması, mevzuata aykırı faaliyetlerin önlenmesi ve kapsamlı bir yönetim anlayışı ile uygun bir çalışma ortamının ve saydamlığın sağlanması bakımından görev, yetki ve sorumlulukları göz önünde bulundurarak gerekli önlemleri almak, (5018 /md:57)
- İş ve işlemlerin, amaçlara, iyi mali yönetim ilkelerine, kontrol düzenlemelerine ve mevzuata uygun bir şekilde gerçekleştirildiğini içeren iç kontrol güvence beyanını her yıl düzenlemek ve idare faaliyet raporuna eklemek, (İç Kontrol ve Ön Mali Kontrole İlişkin Usul ve Esaslar)
- İç Kontrol ve Ön Mali Kontrole İlişkin Usul ve Esaslarda belirlenen mali karar ve işlemlerin dışında kalan mali karar ve işlemlerin de mali hizmetler birimince ön mali kontrole tabi tutulmasına yönelik olarak yapılacak düzenlemeleri onaylamak,(İç Kontrol ve Ön Mali Kontrole İlişkin Usul ve Esaslar, Strateji Geliştirme Birimlerinin Çalışma Usul ve Esasları Hakkında Yönetmelik)
- 5018 sayılı Kanuna ve Maliye Bakanlığınca belirlenen standartlara aykırı olmamak şartıyla strateji geliştirme birimi tarafından her türlü yöntem, süreç ve özellikli işlemlere ilişkin olarak hazırlanan standartları onaylamak, (Strateji Geliştirme Birimlerinin Çalışma Usul ve Esasları Hakkında Yönetmelik)

- Harcama yetkililerinin talebi üzerine harcama birimlerinin bazı mali işlemlerinin destek hizmetlerini yürüten birim tarafından yerine getirilmesine onay vermek, (2 Seri No'lu Harcama Yetkilileri Hakkında Genel Tebliğ)
- İç denetçiler tarafından sunulan denetim raporlarını değerlendirmek suretiyle gereği için ilgili birimler ile mali hizmetler birimine vermek, iç denetim raporları ile bunlar üzerine yapılan işlemleri en geç iki ay içinde İç Denetim Koordinasyon Kuruluna göndermek, (5018/md:64)
- İç denetçiler tarafından hazırlanan yıllık iç denetim programını onaylamak, (5018/md:64)
- Sertifikalı adaylar arasından iç denetçi atamak, (5018/md:65)
- İdaresindeki iç denetçi sayısının beşten fazla olması halinde, iç denetçiler arasından birini koordinasyonu sağlamakla görevlendirmek, (İç Denetçilerin Çalışma Usul ve Esasları Hakkında Yönetmelik)
- İç Denetim Birimi tarafından İç Denetçilerin Çalışma Usul ve Esasları Hakkında Yönetmelik dikkate alınarak hazırlanan yönerge ve değişikliklerini onaylamaktır. (İç Denetçilerin Çalışma Usul ve Esasları Hakkında Yönetmelik)

B.1.2 Sorumlulukları

Üniversitenin ve bağlı birimlerin öğretim kapasitesinin rasyonel bir şekilde kullanılmasında ve geliştirilmesinde, öğrencilere gerekli sosyal hizmetlerin sağlanmasında, gerektiği zaman güvenlik önlemlerinin alınmasında, eğitim-öğretim, bilimsel araştırma ve yayım faaliyetlerinin devlet kalkınma plan, ilke ve hedefleri doğrultusunda planlanıp yürütülmesinde, bilimsel ve idari gözetim ve denetimin yapılmasında ve bu görevlerin alt birimlere aktarılmasında, takip ve kontrol edilmesinde ve sonuçlarının alınmasında birinci derecede yetkili ve sorumludur.

5018 sayılı Kanunda öngörülen mali yönetim ve kontrol sisteminin kurulması, işletilmesi ve gözetilmesinden sorumludur.

Stratejik planlarının ve bütçelerinin kalkınma planına, yıllık programlara, kurumun stratejik plan ve performans hedefleri ile hizmet gereklerine uygun olarak hazırlanması ve uygulanmasından, sorumlulukları altındaki kaynakların etkili, ekonomik ve verimli şekilde elde edilmesi ve kullanımını sağlamaktan, kaynakların kötüye kullanımının önlenmesinden, malî yönetim ve kontrol sisteminin işleyişinin gözetilmesinden, izlenmesinden ve bu Kanunda belirtilen görev ve sorumlulukların yerine getirilmesinden sorumludur.

Merkezi uyumlaştırma birimi tarafından belirlenen iç kontrol standartlarının idarede uygulanmasının sağlanmasından sorumludur.

2547 Sayılı Kanununun 13. Maddesine göre rektör, çalışmalarında kendisine yardımcı olmak üzere üniversitesinin aylıklı profesörleri arasında en çok üç kişiyi rektör yardımcısı seçebilmektedir.

B.2 DEKAN (HARCAMA YETKİLİSİ)

B. 2.1 Yetki ve Görevleri

- Fakülte kurullarına başkanlık etmek, fakülte kurullarının kararlarını uygulamak ve fakülte birimleri arasında düzenli çalışmayı sağlamak,

- Her öğretim yılı sonunda ve istendiğinde fakültenin genel durumu ve işleyişi hakkında rektöre rapor vermek,
- Fakültenin ödenek ve kadro ihtiyaçlarını gerekçesi ile birlikte rektörlüğe bildirmek, fakülte bütçesi ile ilgili fakülte yönetim kurulunun da görüşünü aldıktan sonra rektörlüğe sunmak,
- Fakültenin birimleri ve her düzeydeki personel üzerinde genel gözetim ve denetim görevini yapmak,
- 2547 Sayılı Kanun ile kendisine verilen diğer görevleri yapmaktır.

B.2.2 Sorumlulukları

Fakültenin ve bağlı birimlerin öğretim kapasitesinin, rasyonel bir şekilde kullanılmasında ve geliştirilmesinde, gerektiği zaman güvenlik önlemlerinin alınmasında, öğrencilere gerekli sosyal hizmetlerin sağlanmasında, eğitim-öğretim, bilimsel araştırma ve yayın faaliyetlerinin düzenli bir şekilde yürütülmesinde, bütün faaliyetlerin gözetim ve denetiminin yapılmasında, takip ve kontrol edilmesinde ve sonuçlarının alınmasında rektöre karşı birinci derece sorumludur.

Harcama yetkilisi olarak, harcama talimatlarının bütçe ilke ve esaslarına, kanun, tüzük ve yönetmelikler ile diğer mevzuata uygun olmasından, ödeneklerin etkili, ekonomik ve verimli kullanılmasından ve 5018 sayılı Kanun çerçevesinde yapmaları gereken diğer işlemlerden sorumludur.

İdari ve mali karar ve işlemlere ilişkin olarak iç kontrolün işleyişinden sorumludur

Dekan kendisine çalışmalarında yardımcı olmak üzere fakültenin aylıklı öğretim üyeleri arasından en çok iki kişiyi dekan yardımcısı olarak seçebilmektedir.

B.3 ENSTİTÜ MÜDÜRÜ (HARCAMA YETKİLİSİ)

B.3.1 Yetki ve Görevleri

- Enstitü kurullarına başkanlık etmek, enstitü kurullarının kararlarını uygulamak ve enstitü birimleri arasında düzenli çalışmayı sağlamak,
- Enstitünün birimleri ve her düzeydeki personeli üzerinde genel gözetim ve denetim görevini sürdürmek,
- Her öğretim yılı sonunda ve istendiğinde enstitünün genel durumu ve işleyişi hakkında rektörlüğe rapor vermek,
- Enstitünün ödenek ve kadro ihtiyaçlarını gerekçesi ile birlikte rektörlüğe bildirmek, enstitü bütçesi ile ilgili öneriyi enstitü yönetim kurulunun da görüşünü aldıktan sonra rektörlüğe sunmak,
- Kanun ve yönetmeliklerle kendisine verilen diğer görevleri yapmaktır.

B.3.2 Sorumlulukları

Enstitü müdürü, enstitünün ve bağlı birimlerin kapasitesinin rasyonel bir şekilde kullanılmasında ve geliştirilmesinde, gerektiği zaman güvenlik önlemlerinin alınmasında, bilimsel araştırma ve yayın faaliyetlerinin düzenli bir şekilde yürütülmesinde, bütün faaliyetlerin gözetim ve denetiminin yapılmasında, takip ve kontrol edilmesinde ve sonuçlarının alınmasında rektöre karşı birinci derecede sorumludur.

Harcama yetkilisi olarak, harcama talimatlarının bütçe ilke ve esaslarına, kanun, tüzük ve yönetmelikler ile diğer mevzuata uygun olmasından, ödeneklerin etkili, ekonomik ve verimli kullanılmasından ve 5018 Sayılı Kanun çerçevesinde yapmaları gereken diğer işlemlerden sorumludur.

İdari ve mali karar ve işlemlere ilişkin olarak iç kontrolün işleyişinden sorumludur.

Enstitü kurulu ve enstitü yönetim kurulu 2547 sayılı Kanunla fakülte kurulu ve fakülte yönetim kuruluna verilmiş görevleri enstitü bakımından yerine getirmekle görevlidirler.

B.4 YÜKSEKOKUL MÜDÜRÜ (HARCAMA YETKİLİSİ)

B.4.1 Yetki, Görev ve Sorumlulukları

- 2547 Sayılı Kanuna göre dekanlara verilmiş olan görevleri yüksekokul bakımından yerine getirmektir.
- Harcama yetkilisi olarak, harcama talimatlarının bütçe ilke ve esaslarına, kanun, tüzük ve yönetmelikler ile diğer mevzuata uygun olmasından, ödeneklerin etkili, ekonomik ve verimli kullanılmasından ve 5018 Sayılı Kanun çerçevesinde yapmaları gereken diğer işlemlerden sorumludur.
- İdari ve mali karar ve işlemlere ilişkin olarak iç kontrolün işleyişinden sorumludur.
- Yüksekokul kurulu ve yüksekokul yönetim kurulu 2547 sayılı Kanunla fakülte kurulu ve fakülte yönetim kuruluna verilmiş görevleri yüksekokul bakımından yerine getirmekle görevlidirler.

B.5 GENEL SEKRETER (HARCAMA YETKİLİSİ)

B.5.1 Yetki ve Görevleri

- Bağlı birimlerin faaliyetlerini düzenlemek, denetlemek, faaliyetlerin sağlıklı yürütülmesini sağlamak,
- Üniversite idari teşkilatında bulunan birimlerin verimli, düzenli ve uyumlu şekilde çalışmasını sağlamak,
- Üniversite senatosu ile üniversite yönetim kurulunda oya katılmaksızın raportörlük görevini yapmak ve bu kurullarda alınan kararların yazılmasını, korunmasını ve saklanmasını sağlamak,
- Üniversite senatosu ile üniversite yönetim kurulunun kararlarını üniversiteye bağlı birimlere iletme,
- Üniversite idari teşkilatında görevlendirilecek personel hakkında rektöre öneride bulunmak,
- Rektörlüğün yazışmalarını yürütmek,
- Rektörlüğün protokol, ziyaret ve tören işlerini düzenlemek,
- Kanun, tüzük ve yönetmelikler çerçevesinde yönetim kurulu, senato ve rektörün vereceği diğer görevleri yapmaktır.

B.5.2 Sorumlulukları

Genel sekreter, üniversite idari teşkilatının başıdır ve bu teşkilatın çalışmasından rektöre karşı sorumludur.

İdari ve mali karar ile işlemlere ilişkin olarak iç kontrolün işleyişinden sorumludur.

Harcama yetkilisi olarak, harcama talimatlarının bütçe ilke ve esaslarına, kanun, tüzük ve yönetmelikler ile diğer mevzuata uygun olmasından, ödeneklerin etkili, ekonomik ve verimli kullanılmasından ve 5018 sayılı kanun çerçevesinde yapılması gereken diğer işlemlerden sorumludur.

B.6 SENATO

Rektörün başkanlığında, rektör yardımcıları, dekanlar ve her fakülteden fakülte kurullarınca üç yıl için seçilecek birer öğretim üyesi ile rektörlüğe bağlı enstitü ve yüksekokul müdürlerinden oluşur.

B.6.1 Yetki ve Görevleri

- Bir sınava bağlı olmayan fahri akademik unvanları vermek ve fakülte kurullarının bu konudaki önerilerini karara bağlamak,
- Fakülte kurulları ile rektörlüğe bağlı enstitü ve yüksekokul kurullarının kararlarına karşı yapılacak itirazları inceleyerek karara bağlamak,
- Üniversite yönetim kuruluna üye seçmek,
- Üniversitenin eğitim-öğretim, bilimsel araştırma ve yayım faaliyetlerinin esasları hakkında karar almak,
- Üniversitenin bütününe ilgilendiren kanun ve yönetmelik taslaklarını hazırlamak veya görüş bildirmek,
- Rektörün onayından sonra Resmi Gazetede yayımlanarak yürürlüğe girecek olan üniversite veya üniversitenin birimleri ile ilgili yönetmelikleri hazırlamak,
- Üniversitenin yıllık eğitim-öğretim programını ve takvimini inceleyerek karara bağlamak,
- 2547 Sayılı Kanun ile kendisine verilen diğer görevleri yapmaktır.

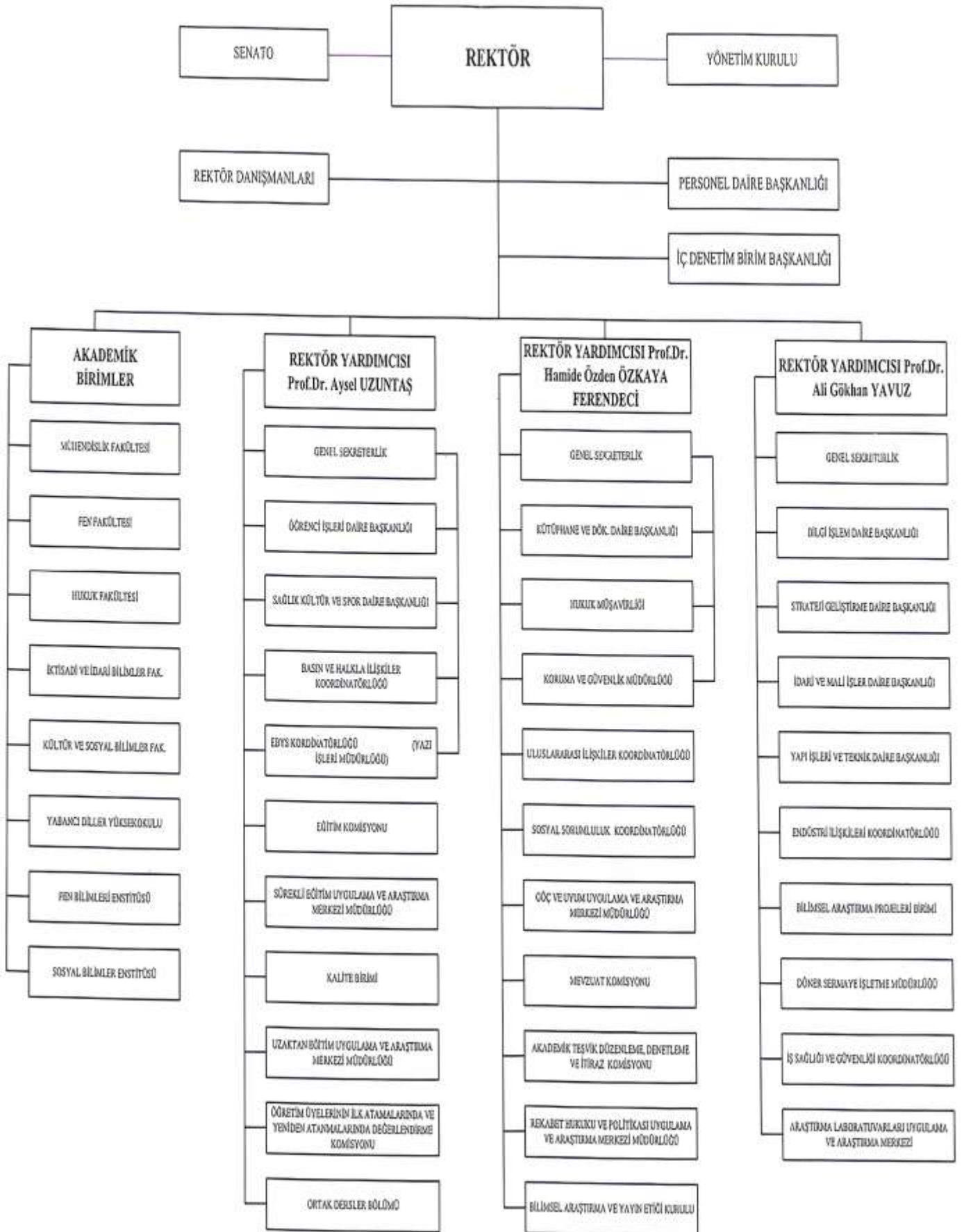
B.7 YÖNETİM KURULU

Rektörün başkanlığında dekanlardan, üniversiteye bağlı değişik öğretim birim ve alanlarını temsil edecek şekilde senatoca dört yıl için seçilecek üç profesörden oluşur.

B.7.1 Yetki ve Görevleri

- Üniversite yönetimiyle ilgili Rektörün getireceği konularda karar almak,
- Fakülte, enstitü ve yüksekokul yönetim kurullarının kararlarına yapılacak itirazları inceleyerek kesin karara bağlamak,
- Yükseköğretim üst kuruluşları ile senato kararlarının uygulanmasında belirlenen plan ve programlar doğrultusunda rektöre yardım etmek,
- Faaliyet plan ve programlarının uygulanmasını sağlamak, üniversiteye bağlı birimlerin önerilerini dikkate alarak yatırım programını, bütçe tasarısı taslağını incelemek ve kendi önerileri ile birlikte rektörlüğe sunmak,
- 2547 Sayılı Kanun ile kendisine verilen diğer görevleri yapmaktır.

Teşkilat Şeması



C. FİZİKİ KAYNAKLAR

Türk-Alman Üniversitesi mülkiyet durumuna göre toplam 120.000 metrekare alana sahip olup 102.513 metrekare kapalı alanda faaliyetlerini sürdürmektedir.

Türk-Alman Üniversitesi'nin eğitim, sosyal, hizmet ve diğer alanlarının dağılım ve kapasitesi aşağıda gösterilmiştir.

Tablo: Eğitim Alanları Dağılımı

EĞİTİM ALANLARI														
EĞİTİM ALANLARI	KAPASİTE (KİŞİ)							KAPASİTE (KİŞİ)						
	0-50	51-75	76-100	101-150	151-250	251-üzeri	Toplam	0-50	51-75	76-100	101-150	151-250	251-üzeri	Toplam
	2023							2024						
Amfi	---	---	---	9	---	2	11	---	---	---	9	---	2	11
Derslik	78	49	---	8	---	---	135	78	49	---	8	---	---	135
Bilgisayar Laboratuvarı	11	0	---	---	---	---	11	11	0	---	---	---	---	11
Toplam	89	49	---	17	---	2	157	89	49	---	17	---	2	157
	2025							2026						
Amfi	---	---	---	9	---	2	11	---	---	---	9	---	2	11
Derslik	78	49	---	8	---	---	135	78	49	---	8	---	---	135
Bilgisayar Laboratuvarı	11	0	---	---	---	---	11	11	0	---	---	---	---	11
Toplam	89	49	---	17	---	2	157	89	49	---	17	---	2	157
	2027							2028						
Amfi	---	---	---	9	---	2	11	---	---	---	9	---	2	11
Derslik	78	49	---	8	---	---	135	78	49	---	8	---	---	135
Bilgisayar Laboratuvarı	11	0	---	---	---	---	11	11	0	---	---	---	---	11
Toplam	89	49	---	17	---	2	157	89	49	---	17	---	2	157

Tablo: Sosyal Alanlar Dağılımı

SOSYAL ALANLAR									
	2023			2024			2025		
	Sayısı	Büyükük (m ²)	Kapasite (Kişi Sayısı)	Sayısı	Büyükük (m ²)	Kapasite (Kişi Sayısı)	Sayısı	Büyükük (m ²)	Kapasite (Kişi Sayısı)
Yemekhane	2	1848	708	2	1848	708	3	1984	788
Akademik Personel Dinlenme Odası	---	1151	---	---	1217	---	---	1217	---
Kantin	4	1054	225	4	1054	4	5	1226	361
Öğrenci Kulüp Odaları	15	405	---	15	405	---	29	1418	---
Cep Sineması	---	85	---	---	85	---	---	85	---
Konukevi	---	1406	---	1	208	14	1	208	14
Öğrenci Apartı	2	1535	143	1	1406	123	1	1406	123
Öğrenci Yurdu	---	---	---	---	---	---	1	3360	524
Açık Spor Alanları	1	1658	---	1	1658	---	1	1658	---
Kapalı Spor Salonu (Seyirci kapasitesi dahil)	---	---	---	---	---	---	2	1114	462
Toplantı Salonları	29	1318	---	35	1579	---	35	1579	---
Konferans Salonları	3	1241	---	3	1241	---	3	1241	---

	2026			2027			2028		
	Sayı	Büyükük (m ²)	Kapasite (Kişi Sayısı)	Sayı	Büyükük (m ²)	Kapasite (Kişi Sayısı)	Sayı	Büyükük (m ²)	Kapasite (Kişi Sayısı)
Yemekhane	3	1984	788	3	1984	788	3	1984	788
Akademik Personel Dinlenme Odası	---	1217	---	---	1217	---	---	1217	---
Kantin	5	1226	361	5	1226	361	5	1226	361
Öğrenci Kulüp Odaları	29	1418	---	29	1418	---	29	1418	---
Cep Sineması	---	85	---	---	85	---	---	85	---
Konukevi	1	208	14	1	208	14	1	208	14
Öğrenci Apartı	1	1406	123	1	1406	123	1	1406	123
Öğrenci Yurdu	1	3360	524	1	3360	524	1	3360	524
Açık Spor Alanları	1	1658	---	1	1658	---	1	1658	---
Kapalı Spor Salonu (Seyirci kapasitesi dahil)	2	1114	462	2	1114	462	2	1114	462
Toplantı Salonları	35	1579	---	35	1579	---	35	1579	---
Konferans Salonları	3	1241	---	3	1241	---	3	1241	---

Tablo: Hizmet ve Diğer Alanlar Dağılımı

Akademik ve İdari Personel Hizmet Alanları ile Diğer Alan Dağılımları

HİZMET ve DİĞER ALANLAR						
HİZMET ALANI	2023		2024		2025	
	Sayı (Adet)	Alanı (m ²)	Sayı (Adet)	Alanı (m ²)	Sayı (Adet)	Alanı (m ²)
Akademik Personel Çalışma Odası	311	7673,39	311	7673,39	311	7673,39
İdari Personel Çalışma Odası	175	4546,75	175	4546,75	178	4591
Depo	109	3247,18	109	3247,18	122	3388
Arşiv	44	1740,59	44	1740,59	45	1783
Atölye	2	88,4	2	88,4	2	88,4
Diğer Laboratuvarlar	65	7637,85	65	7637,85	65	7637,85
Kütüphane	2	3791,34	2	3791,34	4	3857

HİZMET ALANI	2026		2027		2028	
	Sayı (Adet)	Alanı (m ²)	Sayı (Adet)	Alanı (m ²)	Sayı (Adet)	Alanı (m ²)
Akademik Personel Çalışma Odası	311	7673,39	311	7673,39	311	7673,39
İdari Personel Çalışma Odası	178	4591	178	4591	178	4591
Depo	122	3388	122	3388	122	3388
Arşiv	45	1783	45	1783	45	1783
Atölye	2	88,4	2	88,4	2	88,4
Diğer Laboratuvarlar	65	7637,85	65	7637,85	65	7637,85
Kütüphane	4	3857	4	3857	4	3857

Tablo:Taşıtlar

Taşıtın Cinsi	Taşıt Sayısı
Binek Otomobil	3
Minibüs (9 kişilik)	1
Pick-Up (7 kişilik)	1
Kiralık Araç	-
Otobüs (24 kişilik minibüs)	1
Kamyon ve Kamyonet	-
Traktör	-
Hidromek İş Makinası	-
Motosiklet	-
Toplam	6

Not: Hizmet alımı yoluyla 15.03.2025-31.12.2025 tarihleri arasında sürücüsüz 4 adet binek araç kiralanacak olup, ihalesi hazırlık aşamasındadır.

Tablo: Teknik Donanım ve Cihazlar

MALZEME ADI	ADET SAYISI
Masaüstü Bilgisayar	654
Dizüstü Bilgisayar	378
Projeksiyon Cihazı	195
Fotokopi Makinesi	10
Faks	2
Yazıcı	112
Televizyon	20
Tarayıcı	14
Mikroskop	20
DVD/DVD Player	-
Dijital Fotoğraf Makinesi	-
Fotoğraf Makinesi	8
Dijital Kamera	35
CCD Kamera (Güvenlik Kamerası)	8
Klimalar	17
Telefon	670

D. BİLGİ VE TEKNOLOJİK KAYNAKLAR

Üniversitemiz bilgi sistemleri, 2 adet güvenlik duvarı cihazı, 9 adet fiziksel sunucu, 1 adet veri depolama ünitesi, 2 adet omurga anahtarlama cihazı, 12 adet dağıtım anahtarlama cihazı, 100 adet kenar anahtarlama cihazı ve 448 adet kablosuz ağ erişim noktası ile hizmet vermektedir.

Bilgi İşlem Daire Başkanlığı sistem odasındaki donanım sistemleri UPS ve jeneratör sistemi ile beslenerek, kurumun bilişim hizmetlerinin kesintisiz çalışması sağlanmaktadır.

Sunucu sistemlerimizde toplamda 103 adet sanal sunucu bulunmaktadır. Bu sanal sunuculardan 53'ünün yedekleri yerel depolama alanında saklanmakta, kritik öneme sahip 44 sanal sunucunun

yedekleri ise ek olarak bulut depolama alanında güvence altına alınmaktadır.

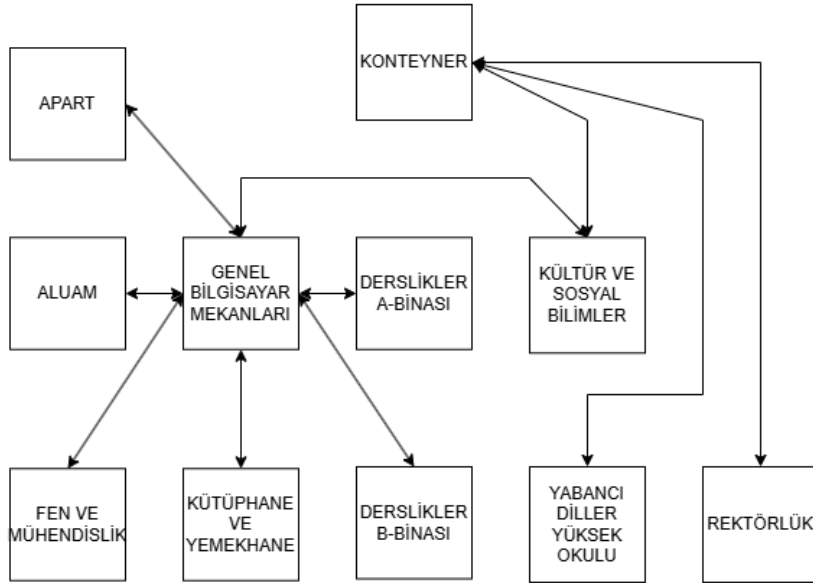
İdari ve Akademik birimlerin ihtiyaç duyduğu yazılımlar (bkz. Tablo 3-Yazılımlar ve programlar; Windows, Office, Öğrenci Otomasyonu, EBYS, Personel Özlük Otomasyon Sistemi vb.) ile akademik birimlerin ihtiyaç duyduğu yazılımlar (Moodle, AutoCAD, ANSYS, SPSS, CAPSIM, MATLAB vb.) ilgili birimlerin hizmetine sunulmaktadır.

Bilişim teknolojileri altyapısının ve hizmetlerinin süreçler ve iş akışlarını destekleyerek iç ve dış paydaşların gelişen ihtiyaçlarını karşılayacak şekilde gerçekleştirilmesi ve güncel tutulması için yatırımlara devam edilecektir.

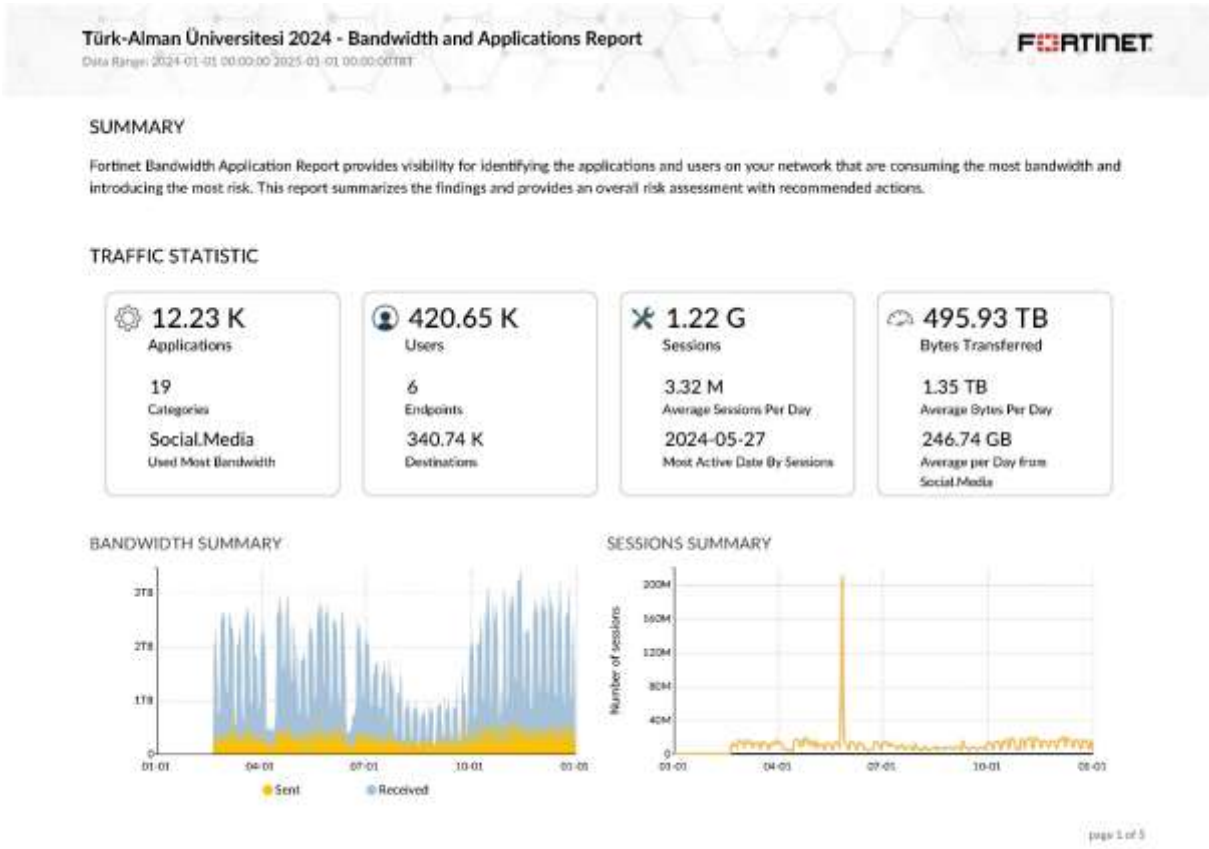
İlk bağlantısı 10 Mbps olan Üniversitemizin internet hizmeti ULAKNET tarafından 2012 yılında sağlanmaya başlanmıştır. 01.03.2022 tarihinden bu yana 600 Mbps olan Internet bağlantı hızı 27.03.2024 tarihinde 800 Mbps hızına yükseltilmiş ardından 09.08.2024 tarihinde de 1000 Mbps seviyesine çıkarılmıştır. Kampüs ağ altyapısında yapılan iyileştirmeler ve devreye alınması planlanan servisler ile birlikte bu hızın 2000 Mbps seviyesi çıkartılması hedeflenmektedir.

Türk-Alman Üniversitesi'ne ait sistem odası sistem ve ağ mimarisi Tablo 1'de kampüs ağ kullanım grafikleri Tablo 2'de yer almaktadır.

Tablo 1: Ağ Mimarisi



Tablo 2: Kampüs Ağ Kullanım Grafikleri



Türk-Alman Üniversitesi 2024 - Bandwidth and Applications Report
Data Range: 2024-01-01 00:00:00 2025-01-01 00:00:00 GMT

FORTINET

APPLICATION TRAFFIC
TOP 15 APPLICATIONS BY BANDWIDTH

#	Application	Category	User	Session	Total Bytes	Sent	Received
1	Facebook	Social Media	28,031	11,610,352	70.75 TB		
2	HTTPS.BROWSER	Web Client	352,519	149,419,331	60.46 TB		
3	QUIC	Network Service	35,454	158,442,566	53.97 TB		
4	Google.Services	General Interest	35,386	58,606,730	52.17 TB		
5	YouTube	Video/Audio	30,995	9,046,515	25.50 TB		
6	Microsoft.Windows.Update	Update	18,612	11,645,380	13.29 TB		
7	Netflix	Video/Audio	9,568	1,818,087	11.15 TB		
8	Apple.Store	General Interest	22,437	1,732,484	10.98 TB		
9	Apple.Services	General Interest	29,067	2,894,634	9.21 TB		
10	Twitter	Social Media	27,089	2,606,723	7.61 TB		
11	TikTok	Social Media	19,191	7,066,095	6.47 TB		
12	Google.Cloud Storage	Storage.Backup	19,578	713,903	5.59 TB		
13	iCloud	Storage.Backup	28,572	12,215,856	5.57 TB		
14	Spotify	Video/Audio	25,890	7,927,427	3.29 TB		
15	OneDrive	Storage.Backup	9,471	285,457	3.27 TB		

D.1 Teknoloji ve Bilişim Altyapısı Analizi

Tablo 3: Yazılımlar ve Programlar

Kullanılan Yazılımlar ve Programlar	Birimin Adı
enVision Elektronik Belge Yönetim Sistemi)	Üniversite Geneli
3fCampus Web Sitesi Yazılımı	
Google Workspace Teaching&Learning ve Edu Plus Lisansları	
3fCampus Web Sitesi SSL Sertifikası	
Microsoft, Windows, Microsoft Office, Microsoft SQL Server ve Windows Server Lisansları	
E-Para Tabanlı Entegre Kart ve Geçiş Kontrollü Ücret Toplama Sistemi	
YORDAM Kütüphane Bilgi Belge ve Otomasyon Programı	Kütüphane ve Dokümantasyon Daire Başkanlığı
DSpace Kurumsal Akademik Arşiv Sistemi Yazılımı	
RFID Akıllı Kütüphane Sistemi	
YORDAM Uyarı SMS Göderimi Sistemi	
YORDAM Oda Rezervasyon Sistemi Yazılımı	
VETİS E-Kaynaklara Uzaktan Erişim Sistemi Yazılımı	
Classification Web Yazılımı	
EBSCO Discovery Service Online Yazılımı	Üniversite Geneli (Rektörlük Makamının kullanımında)
ZOOM Lisansı	
TURNITIN İntihal Yazılımı	Tüm Fakülte ve Enstitüler
IThenticate İntihal Yazılımı	
İntihal.net (TÜBİTAK EKUAL aracılığıyla tüm üniversitelere 12.07.2021 tarihinde erişime açılmıştır.)	
AMP Yaklaşık Maliyet ve Hakediş Programı Lisansları	Yapı İşleri ve Teknik Daire Başkanlığı
Proliz Öğrenci Bilgi Sistemi Otomasyon Programı	Öğrenci İşleri Daire Başkanlığı, Tüm Fakülte ve Enstitüler

NETİKET Personel Özlük İşleri Web Otomasyon Programı	
KAMUTECH E-Kamu İşçi Yazılımı	Personel Daire Başkanlığı
enVision EBYS Görevlendirme ve Kararnameler Ek Modülleri	
Prodma Maaş Otomasyon Yazılımı	Yabancı Diller Yüksekokulu Müdürlüğü
Adobe Creative Cloud Lisansları	Basın ve Halkla İlişkiler Koordinatörlüğü, Kalite Yönetim Birimi, UZEM
Adobe Acrobat PRO Lisansları	Kültür ve Sosyal Bilimler Fakültesi Dekanlığı, Hukuk Müşavirliği, Mühendislik Fakültesi Dekanlığı
Adobe Photoshop Lisansları	
MAXQDA Analitik Pro Lisansı	Kültür ve Sosyal Bilimler Fakültesi Dekanlığı
Proliz Yabancı Uyruklu Başvuru ve Otomatik Değerlendirme Yerleştirme Modülü	Uluslararası İlişkiler Birimi ve Enstitüler
MATLAB Programı Lisansı	
ANSYS Programı Lisansı	
Mathematica, Mathematica Online & Wolfram Alpha Pro	
IDECAD Bina Deprem Simülasyonu Lisans	Mühendislik Fakültesi Dekanlığı
Siemens NX Akademik Lisansı	
NetCAD GIS Coğrafi Bilgi Sistemleri Yazılımı	
AutoCAD Programı Lisansı	Mühendislik Fakültesi Dekanlığı, Yapı İşleri ve Teknik Daire Başkanlığı
Turkey Data Monitor Programı Lisansı	
SPSS Lisansı	İktisadi ve İdari Bilimler Fakültesi Dekanlığı
CAPSIM Foundation Simülasyonu Lisansı	
E-Devlet Sertifika Modülü	UZEM, Sürekli Eğitim Uygulama ve Araştırma Merkezi Müdürlüğü
enVision EBYS Senato ve Yönetim Kurulu Kararları Ek Modülleri	Genel Sekreterlik
BOTT Yurt Yönetim Yazılımı	Sağlık Kültür ve Spor Daire Başkanlığı
VMwareHorizon ve VMware VSAN Yazılımları	
Aruba ClearPass Yazılımı	
SentiLOG SIEM Yazılımı	
Thinlinx Yazılımı	Bilgi İşlem Daire Başkanlığı
AnyDesk Yazılım Lisansı	
Fortinet Güvenlik Yazılımı	
VMware Sanallaştırma Yazılımı	

Tablo: Kütüphane Kaynakları

Bilgi Kaynakları	Adet
Basılı Kitap	56.047
Tez	2 3 2
Ciltli Dergi	0
Türkçe Dergi (Sürekli Yayın)	2
Yabancı Dil (Sürekli Yayın)	0
Takip Edilen Veri Tabanı	7 6
E-Dergi	7.018
E-Kitap	327.631

E. İNSAN KAYNAKLARI YETKİNLİK ANALİZİ

Aşağıda Türk-Alman Üniversitesi'nin Akademik ve İdari Personel durumlarını gösteren tablolar verilmiştir.

E.1.1 Akademik Personel Durumu

Yıllara Göre Kadrolu Akademik Personel Sayıları

Kadrolu	2021	2022	2023	2024
Profesör	19	22	19	17
Doçent	11	14	17	22
Dr. Öğr. Üyesi	47	50	52	54
Öğretim Görevlisi	48	51	63	67
Araştırma Görevlisi	142	154	142	141
Toplam	267	291	293	301

2547 Sayılı Yükseköğretim Kanunu Kapsamında

Diğer Üniversitelerden Gelen Akademik Personel

Kadrolu	Görevlendirmeye Esas Madde						Toplam
	13/a	16/a	35	39	40/a	40/b	
Profesör						1	1
Doçent							
Dr. Öğr. Üyesi							
Öğretim Görevlisi							
Araştırma Görevlisi							
Toplam						1	1

Akademik Personelin Unvan ve Cinsiyet Durumuna Göre Dağılımı

Kadro Unvanı	Kadın	Erkek	Toplam
Profesör	6	11	17
Doçent	7	15	22
Dr. Öğr. Üyesi	30	24	54
Öğretim Görevlisi	47	20	67
Araştırma Görevlisi	66	75	141
Toplam	156	145	301

Akademik Personelin Yaş Durumuna Göre Dağılımı

Yaş Grubu	21-25 Yaş	26-30 Yaş	31-35 Yaş	36-40 Yaş	41-50 Yaş	51-Yaş ve Üzeri	Toplam
Kişi Sayısı	18	64	90	50	61	18	301
Oran (%)	5,98	21,26	29,90	16,61	20,27	5,98	100

E.1.2 İdari Personel Durumu

Hizmet Sınıflarına Göre İdari Personel Sayıları

Hizmet Sınıfı	Kadro Durumu		Dolu Kadro Durumu		Toplam
	Dolu	Boş	Kadın	Erkek	
Genel İdare Hizmetleri Sınıfı	90	143	43	47	90
Teknik Hizmetler Sınıfı	42	43	13	29	42
Yardımcı Hizmetler Sınıfı	3	29	0	3	3
Avukatlık Hizmetleri Sınıfı	1	1	0	1	1
Sağlık Hizmetleri	3	8	2	1	3
Toplam	139	224	58	81	139

Hizmet Sınıflarına Göre İdari Personel Sayısı ve Atanma Yöntemi

Hizmet Sınıfı	Atanma Yöntemi		
	Naklen	Açıktan	Toplam
Genel İdare Hizmetleri Sınıfı	4	2	6
Teknik Hizmetler Sınıfı	1	5	6
Yardımcı Hizmetler Sınıfı			
Avukatlık Hizmetleri Sınıfı			
Sağlık Hizmetleri			
Toplam	5	7	12

İdari Personelin Unvan Durumuna Göre Dağılımı

Kadro Unvanı	2021	2022	2023	2024
Genel Sekreter	1	1	1	1
Genel Sekreter Yardımcısı	0	0	0	1
Daire Başkanı	6	6	8	8
Fakülte Sekreteri	5	5	5	5
Yükseköğretim Sekreteri	0	0	0	0
Enstitü Sekreteri	1	1	1	2
Şube Müdürü	6	6	4	8
Hukuk Müşaviri	0	0	0	1
İç Denetçi	1	2	2	2
Avukat	0	0	1	1
Mühendis	9	9	10	15
Mimar	2	2	3	3
Psikolog	0	0	0	0
Mali Hizmetler Uzm.	2	2	2	0
Mali Hizmetler Uzm. Yrd.	0	0	2	2
Şef	13	13	9	12
Tekniker	7	7	7	9
Diyetisyen	1	1	1	1
Programcı	0	0	0	1
Hemşire	1	1	1	2
Kütüphaneci	4	4	4	4
Teknisyen	4	4	8	10
Bilgisayar İşletmeni	20	20	27	32
Memur	14	14	17	15
Daktilograf	0	0	0	0
Sekreter	0	0	0	0
Koruma Görevlisi	6	0	0	0
Şoför	0	0	0	0
Hizmetli	3	3	0	0
Aşçı	0	0	0	0
Kaloriferci	0	0	0	0
Teknisyen Yardımcısı	0	0	0	0
Sözleşmeli Avukat(4/b)	1	1	1	1
Sürekli İşçi	104	104	114	112
Büro Personeli	4	6	10	6
Destek Personeli	0	0	8	10
Mühendis (Sözleşmeli)	0	3	3	3
Psikolog (Sözleşmeli)	0	0	1	1
Tekniker (Sözleşmeli)	0	0	5	6
Teknisyen (Sözleşmeli)	0	0	3	2
Kütüphaneci (Sözleşmeli)	1	2	2	2
Toplam	210	217	267	278

İdari Personelin Eğitim Durumuna Göre Dağılımı

Eğitim Durumu	Sayı
İlköğretim	3
Lise ve Dengi Okullar	14
Ön Lisans	15
Lisans	82
Yüksek Lisans	24
Doktora	1
Toplam	139

İdari Personelin Hizmet Süreleri İtibariyle Dağılımı

Hizmet Süresi (Yıl)	Kişi Sayısı	Yüzde (%)
0-1	7	5,04
1-3	11	7,91
4-6	28	20,14
7-10	29	20,86
11-15	38	27,34
16-20	7	5,04
21 ve Üzeri	19	13,67
Toplam	139	100

İdari Personelin Yaş Durumuna Göre Dağılımı

Yaş Grubu	18-25 Yaş	26-30 Yaş	31-35 Yaş	36-40 Yaş	41-50 Yaş	51 – Yaş Ve Üzeri	Toplam
Kişi Sayısı	4	25	36	33	32	9	139
Oran (%)	2,88	17,99	25,90	23,74	23,02	6,47	100

E3.Eğitim Hizmetleri

Öğrenci Sayıları

Fakülte / Enstitü / Yüksekokul	I. Öğretim		Genel Toplam
	Erkek	Kadın	
Fen Fakültesi	322	405	727
Hukuk Fakültesi	197	371	568
Mühendislik Fakültesi	1454	488	1942
İktisadi ve İdari Birimler Fakültesi	350	416	766
Kültür ve Sosyal Bilimler Fakültesi	125	173	298
Fen Bilimleri Enstitüsü	31	10	41
Sosyal Bilimler Enstitüsü	184	186	370
Yabancı Diller Yüksekokulu	515	437	952
Toplam	3178	2486	5664

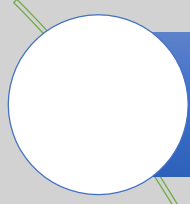
II. PERFORMANS BİLGİLERİ

A. TEMEL POLİTİKALAR VE ÖNCELİKLER

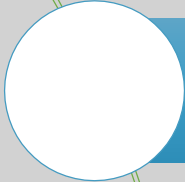
Türk-Alman Üniversitesi Performans Programı, makro ölçekli, ulusal bazı dokümanlar ile idare Stratejik Planı'nda belirtilen vizyonu çerçevesinde hazırlanmaktadır. Makro ölçekte dokümanlardan 12. Kalkınma Planı (2024-2028) yükseköğretim kurumları açısından kısaca değerlendirildiğinde; Yükseköğretim sistemi küresel rekabet gücü olan, kalite odaklı ve dinamik bir yapıya kavuşturulacak; yükseköğretim kurumlarının niteliklerinin artırılmasına yönelik uygulamalara devam edilecektir. Yükseköğretim kurumlarının eğitim, araştırma ve yenilik çıktılarına ilişkin verileri düzenli olarak takip edilecek ve raporlanacaktır.

Ülkemizin yükseköğretim alanında uluslararası anlaşma düzeyi artırılacaktır. Yükseköğretim sistemindeki nitelikli uluslararası öğrenci sayısı artırılacaktır. Yabancı dilde eğitim veren programların sayısı artırılacak, yükseköğretim kurumlarının uluslararası öğrencilere yönelik barınma imkânları geliştirilecek ve uluslararası anlaşmada kurumsal kapasite artırılacaktır.

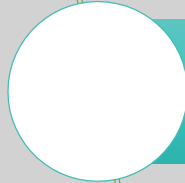
Bir eğitim kurumu olarak Üniversitemizin temel görevi, fen bilimleri, sosyal bilimler, mühendislik ve teknoloji alanlarında, güncel ve ileri bilgi düzeyine sahip, üretken, yaratıcı, topluma ve çevreye saygılı, paylaşımcı, girişimci, takım çalışmasına yatkınlık yanında, liderlik niteliklerine de sahip, uluslararası düzeyde ve nitelikte çalışma yapabilen, bu çalışmalarını ulusal ve uluslararası düzeyde duyurabilen, uluslararası bilimsel etkinliklerde yer alabilen (konferans, yayın, kitap vb.), iş dünyası ve akademilerde tercih edilen üstün nitelikli mezunlar yetiştirmektir. Bu bağlamda üniversitemizin temel politikaları ve öncelikleri şunlardır:



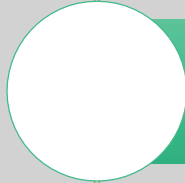
İnsan (Öğrenci-Akademisyen) Odaklılık



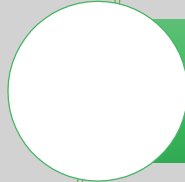
Bilimsel Anlamda Özgürlük Ve Yenilikçilik



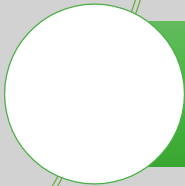
Toplumsal Sorumluluk: Üniversitemiz, faaliyetlerinde toplumsal norm ve değerleri gözeterek bölgesinde öncü olur. Endüstri ve Üniversite iş birliğine dayalı değerler oluşturmak için çalışır.



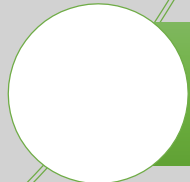
Çevreye Duyarlılık



Şeffaflık ve Hesap Verebilirlik



Etik Değerlere Bağlılık



Katılımcılık ve Farklılıklara Saygılı Olma

B.AMAÇ VE HEDEFLER

• Amaçlar

1. Eğitim ve uluslararası iş birliği alanında sürdürülebilir bir gelişim,
2. Araştırma, geliştirme ve bilimsel faaliyet alanlarında lider bir üniversite olmak,
3. Endüstri-üniversite iş birliğine dayalı güçlü bir üniversite olmak,
4. Teknolojik ve fiziki altyapısı göze çarpan, çevre dostu bir kampüste aktif olmak,
5. Finansal kaynakların artırılması, bu kaynakların etkin ve verimli kullanılması.

• Hedefler

Amaç 1: Eğitim ve uluslararası iş birliği alanında sürdürülebilir bir gelişim

H1.1. Üniversite çapında uygulanabilen tüm programlarda çift diploma uygulamaları geliştirmek

H1.2. Erasmus hareketliliğini artırmak

H1.3. Lisansüstü eğitim programlarının niteliği ve niceliğinin artırılması

H1.4. Eğitim-öğretimin akademik altyapısının iyileştirilmesi

Amaç 2: Araştırma, geliştirme ve bilimsel faaliyet alanlarında lider bir üniversite olmak

H2.1. Bilimsel yayınlar aracılığıyla alan yazınına katkıda bulunmak

H2.2. Bilimsel konferans faaliyetlerini artırmak

H2.3. Teorik bilgiyi uygulamaya dönüştürmek

H2.4. Kütüphane koleksiyonunda bulunan basılı ve elektronik yayınların sayısının artırılması

H2.5. Bilimsel proje faaliyetlerini geliştirmek ve araştırma olanaklarının artırılması

Amaç 3: Endüstri-üniversite iş birliğine dayalı güçlü bir üniversite olmak

H3.1. Üniversite-sanayi-öğrenci iş birliğini artırmak

H3.2. Teknokentin Kurulması ve Faaliyetlerinin Arttırılması

Amaç 4: Teknolojik ve fiziki altyapısı göze çarpan, çevre dostu bir kampüste aktif olmak

H4.1. Modern bir kampüste eğitim alınacak binalar, yeterli konfor ve donanıma sahip öğrenci yurt binaları ve engelli bireylerin kampüs içerisinde herhangi bir zorluk yaşamadan her noktaya erişim sağlayabilmesi

H4.2. Üniversitemizin bulunduğu bölgenin doğal kaynakları kullanılarak çevre dostu bir yerleşke haline getirilmesi ile su ve enerji giderlerinin azaltılması

H4.3. Atık yönetiminin iyileştirilmesi

H4.4. Spor alanlarının yapılması (Mini futbol sahası, kapalı spor salonu, tenis kortu, koşu parkuru, fitness salonu vb.)

Amaç 5: Finansal kaynakların artırılması, bu kaynakların etkin ve verimli kullanılması

H5.1. Üniversite öz gelirlerinin artırılması

H5.2. Döner sermaye ve Sürekli Eğitim Merkezi (ve diğer Merkezlerin) gelirlerini artırıcı faaliyetlerin yürütülmesi

ALT PROGRAM HEDEFLERİ VE STRATEJİK PLAN İLİŞKİSİ

Kurum: TÜRK-ALMAN ÜNİVERSİTESİ

Yıl: 2024

PROGRAM ADI	ALT PROGRAM ADI	ALT PROGRAM HEDEFLERİ	İLİŞKİLİ OLDUĞU STRATEJİK AMAÇ
ARAŞTIRMA, GELİŞTİRME VEYENİLİK	ARAŞTIRMA ALTYAPILARI	Ülkemizin bilgi birikiminin artırılmasına ve teknolojik gelişimine katkıda bulunmak üzere yükseköğretim kurumlarında araştırma altyapılarının kurulması ve kapasitelerinin güçlendirilmesi	Araştırma, geliştirme ve bilimsel faaliyet alanlarında lider bir üniversite olmak. Eğitim ve uluslararası iş birliği alanında sürdürülebilir bir gelişim.
	YÜKSEKÖĞRETİMDE BİLİMSEL ARAŞTIRMA VE GELİŞTİRME	Yükseköğretim kurumlarında inovasyon amaçlı bilimsel çalışmaların artırılması	Araştırma, geliştirme ve bilimsel faaliyet alanlarında lider bir üniversite olmak. Eğitim ve uluslararası iş birliği alanında sürdürülebilir bir gelişim.
HAYAT BOYU ÖĞRENME	YÜKSEKÖĞRETİM KURUMLARI SÜREKLİ EĞİTİM FAALİYETLERİ	Toplumun tüm kesimlerine ihtiyaç duyduğu alanlarda eğitimler verilmesi, kamu kurum ve kuruluşları, özel sektör ve uluslararası kuruluşlarla işbirliğinin gelişmesine katkıda bulunulması	Endüstri-üniversite iş birliğine dayalı güçlü bir üniversite olmak. Eğitim ve uluslararası iş birliği alanında sürdürülebilir bir gelişim.
TEDAVİ EDİCİ SAĞLIK	TEDAVİ HİZMETLERİ	Tedavi edici sağlık hizmetinin erişilebilir ve etkili olarak sunulmasının sağlanması	
YÜKSEKÖĞRETİM	ÖĞRETİM ELEMANLARINA SAĞLANAN BURS VE DESTEKLER	Alanında yetkin, araştırmacı, bilgi üreten ve aktaran akademisyenler yetiştirilmesi	Eğitim ve uluslararası iş birliği alanında sürdürülebilir bir gelişim.
	ÖN LİSANS EĞİTİMİ, LİSANS EĞİTİMİ VE LİSANSÜSTÜ EĞİTİM	Mesleki yeterlilik sahibi ve gelişime açık mezunların yetiştirilmesi	Eğitim ve uluslararası iş birliği alanında sürdürülebilir bir gelişim. Endüstri-üniversite iş birliğine dayalı güçlü bir üniversite olmak
	YÜKSEKÖĞRETİMDE ÖĞRENCİ YAŞAMI	Yükseköğretim öğrencilerine sunulan beslenme ve barınma hizmetlerinin kalitesinin artırılması; öğrencilerin kişisel ve sosyal gelişimi desteklenerek yaşam kalitesinin yükseltilmesi	Teknolojik ve Fiziki altyapısı göze çarpan çevre dostu bir kampüste aktif olmak. Finansal kaynakların artırılması, bu kaynakların etkin ve verimli kullanılması

C. İDARE PERFORMANS BİLGİSİ

TÜRK ALMAN ÜNİVERSİTESİ PERFORMANS BİLGİSİ

Bütçe Yılı: 2024

Program Adı: ARAŞTIRMA, GELİŞTİRME VE YENİLİK

Alt Program Adı: YÜKSEKÖĞRETİMDE BİLİMSEL ARAŞTIRMA VE GELİŞTİRME

Gerekçe ve Açıklamalar

Tamamlandığında alanında bilime, ülkemizin teknolojik, ekonomik, sosyal ve kültürel kalkınmasına katkı sağlayan; kurum içi/dışı, ulusal/uluslararası kurum ya da kuruluşların verdiği destekler ile yapılabilecek bilimsel içerikli araştırma projelerinin geliştirilmesini kapsamaktadır.

Alt Program Hedefi:

Yükseköğretim kurumlarında inovasyon amaçlı bilimsel çalışmaların artırılması

Performans Göstergeleri

Performans Göstergesi	Ölçü Birimi	2022	2023 Planlanan	2023 YS Gerç. Tahmini	2024 Hedef	2025 Tahmin	2026 Tahmin
1- Ar-ge'ye harcanan bütçenin toplam bütçeye oranı	Oran	0,02	1	0	0	0	0

Göstergeye İlişkin Açıklama:

Hesaplama Yöntemi:

Verinin Kaynağı:

Sorumlu İdare:

Performans Göstergesi	Ölçü Birimi	2021	2023 Planlanan	2023 YS Gerç. Tahmini	2024 Hedef	2025 Tahmin	2026 Tahmin
2- Ar-ge sonucu ortaya çıkan ürünlere ilişkin alınan patent sayısı	Sayı	1	0	0	0	0	0

Göstergeye İlişkin Açıklama:

Hesaplama Yöntemi:

Verinin Kaynağı:

Sorumlu İdare:

Performans Göstergesi	Ölçü Birimi	2022	2023 Planlanan	2023 YS Gerç. Tahmini	2024 Hedef	2025 Tahmin	2026 Tahmin
3- Ar-ge sonucu ticarileştirilen ürün sayısı	Sayı	0	0	0	0	0	0

Göstergeye İlişkin Açıklama:

Hesaplama Yöntemi:

Verinin Kaynağı:

Sorumlu İdare:

Performans Göstergesi	Ölçü Birimi	2022	2023 Planlanana	2023 YS Gerç. Tahmini	2024 Hedef	2025 Tahmin	2026 Tahmin
4- Araştırma merkezleri gelir miktarı	TL	1.518.906,26	2.983,84	0	0	0	0

Göstergeye İlişkin Açıklama:
Hesaplama Yöntemi:
Verinin Kaynağı:
Sorumlu İdare:

Performans Göstergesi	Ölçü Birimi	2022	2023 Planlanana	2023 YS Gerç. Tahmini	2024 Hedef	2025 Tahmin	2026 Tahmin
5- Araştırma merkezlerinin sanayi ile yaptığı proje sayısı	Sayı	1	16	0	0	0	0

Göstergeye İlişkin Açıklama:
Hesaplama Yöntemi:
Verinin Kaynağı:
Sorumlu İdare:

Performans Göstergesi	Ölçü Birimi	2022	2023 Planlanana	2023 YS Gerç. Tahmini	2024 Hedef	2025 Tahmin	2026 Tahmin
6- BAP kapsamında desteklenen araştırma projeleri sayısı	Sayı	1	7	0	0	0	0

Göstergeye İlişkin Açıklama:
Hesaplama Yöntemi:
Verinin Kaynağı:
Sorumlu İdare:

Performans Göstergesi	Ölçü Birimi	2021	2023 Planlanana	2023 YS Gerç. Tahmini	2024 Hedef	2025 Tahmin	2026 Tahmin
7- Öğretim elemanı başına düşen ar-ge proje sayısı	Sayı	0,09	1,09	0	0	0	0

Göstergeye İlişkin Açıklama:
Hesaplama Yöntemi:
Verinin Kaynağı:
Sorumlu İdare:

Performans Göstergesi	Ölçü Birimi	2022	2023 Planlanana	2023 YS Gerç. Tahmini	2024 Hedef	2025 Tahmin	2026 Tahmin
8- Patent, faydalı model ve endüstriyel tasarım başvuru sayısı	Sayı	1	0	0	0	0	0

Göstergeye İlişkin Açıklama:
Hesaplama Yöntemi:
Verinin Kaynağı:
Sorumlu İdare:

Performans Göstergesi	Ölçü Birimi	2022	2023 Planlanana	2023 YS Gerç. Tahmini	2024 Hedef	2025 Tahmin	2026 Tahmin
9- Ulusal ve uluslararası kuruluşlar tarafından desteklenen ar-ge projesi sayısı	Sayı	7	4	0	0	0	0

Göstergeye İlişkin Açıklama:
Hesaplama Yöntemi:
Verinin Kaynağı:
Sorumlu İdare:

Performans Göstergesi	Ölçü Birimi	2022	2023 Planlanana	2023 YS Gerç. Tahmini	2024 Hedef	2025 Tahmin	2026 Tahmin
10- Uluslararası endekslerde yer alan bilimsel yayın sayısı	Sayı	83	0	0	0	0	0

Göstergeye İlişkin Açıklama:
Hesaplama Yöntemi:
Verinin Kaynağı:
Sorumlu İdare:

Alt Program Kapsamında Yürütülecek Faaliyet Maliyetleri

Faaliyetler	2023 Bütçe	2023 Harcama Haziran	2024 Bütçe	2025 Tahmin	2026 Tahmin
Yükseköğretim Kurumları Temel Araştırma Hizmetleri	5.825.000	0	10.587.000	13.032.000	14.776.000
Bütçe İçi	5.825.000	0	10.587.000	13.032.000	14.776.000
Bütçe Dışı	0	0	0	0	0
Yükseköğretim Kurumlarının Bilimsel Araştırma Projeleri	1.519.000	0	2.760.000	3.397.000	3.852.000
Bütçe İçi	1.519.000	0	2.760.000	3.397.000	3.852.000
Bütçe Dışı	0	0	0	0	0
T O P L A M	7.344.000	0	13.347.000	16.429.000	18.628.000
Bütçe İçi	7.344.000	0	13.347.000	16.429.000	18.628.000
Bütçe Dışı	0	0	0	0	0

Faaliyetlere İlişkin Açıklamalar:

Yükseköğretim Kurumları Temel Araştırma Hizmetleri

Yükseköğretim Kurumlarının Bilimsel Araştırma Projeleri

Üniversitemiz kaynaklarıyla desteklenen bilimsel araştırma projelerinin değerlendirilmesi, kabulü, desteklenmesi, bunlara ilişkin hizmetlerin yürütülmesi, izlenmesi, kamuoyuna duyurulması gibi faaliyetlerdir.

Yasal Dayanaklar:

2547 sayılı Yükseköğretim Kanununun 4' üncü maddesinin 1'inci fıkrasının (c) bendi, 58'inci maddesinin (b) fıkrası ile ek 28'inci maddesi, Yükseköğretim Kurumları Bilimsel Araştırma Projeleri Hakkında Yönetmelik

Alt Program Adı: ARAŞTIRMA ALTYAPILARI

Gereke ve Açıklamalar

Üniversitemiz bünyesinde, tüm araştırmacıların kullanımına açık şekilde tasarlanmış olan Merkezi Araştırma Laboratuvarının fiziki ve beşeri alt yapısı güçlendirilerek araştırma imkânlarını yaygınlaştırmak, öncelikle kamu ve özel sektörün bölgesel ihtiyaçlarını göz önüne alan projelerin gerçekleştirilmesine katkı sunacak biçimde araştırma altyapısının geliştirilmesine yönelik hizmetleri kapsamaktadır.

Alt Program Hedefi:

Ülkemizin bilgi birikiminin artırılmasına ve teknolojik gelişimine katkıda bulunmak üzere yükseköğretim kurumlarında araştırma altyapılarının kurulması ve kapasitelerinin güçlendirilmesi

Performans Göstergeleri

Performans Göstergesi	Ölçü Birimi	2022	2023 Planlanan	2023 YS Gerç. Tahmini	2024 Hedef	2025 Tahmin	2026 Tahmin
1- Araştırma altyapısı projesi tamamlanma oranı	Oran	1	1	0	0	0	0

Göstergeye İlişkin Açıklama:

Hesaplama Yöntemi:

Verinin Kaynağı:

Sorumlu İdare:

Alt Program Kapsamında Yürütülecek Faaliyet Maliyetleri

Faaliyetler	2023 Bütçe	2023 Harcama Haziran	2024 Bütçe	2025 Tahmin	2026 Tahmin
Yükseköğretim Kurumları Araştırma Altyapısı Kurulması ve Geliştirilmesi	2.000	1.719.356	2.000	2.000	2.000
Bütçe İçi	2.000	1.719.356	2.000	2.000	2.000
Bütçe Dışı	0	0	0	0	0
T O P L A M	2.000	1.719.356	2.000	2.000	2.000
Bütçe İçi	2.000	1.719.356	2.000	2.000	2.000
Bütçe Dışı	0	0	0	0	0

Faaliyetlere İlişkin Açıklamalar:

Yükseköğretim Kurumları Araştırma Altyapısı Kurulması ve Geliştirilmesi

Araştırma imkanlarının daha etkin kullanımını ve sürdürülebilirliğini sağlamak üzere farklı bilimsel alanlarda çalışmaların yapılacağı tematik araştırma laboratuvarlarının kurulmasına yönelik yürütülen faaliyetlerdir.

TÜRK ALMAN ÜNİVERSİTESİ PERFORMANS BİLGİSİ

Bütçe Yılı: 2024
Program Adı: HAYAT BOYU ÖĞRENME

Alt Program Adı: YÜKSEKÖĞRETİM KURUMLARI SÜREKLİ EĞİTİM FAALİYETLERİ
Gereğe ve Açıklamalar

Hayat boyu öğrenme, bireyin bilgi, beceri ve yetkinliklerini geliştirmek amacıyla örgün eğitimin dışında hayatı boyunca katıldığı her türlü öğrenme etkinlikleri olarak kabul edilmekte olup bu kapsamda Üniversitemiz tarafından özel ve kamu kuruluşlarının çalışanlarına yönelik düzenlenen sürekli eğitim programları ile kişisel ve kurumsal gelişimlerine katkıda bulunulması planlanmaktadır.

Alt Program Hedefi:

Toplumun tüm kesimlerine ihtiyaç duyduğu alanlarda eğitimler verilmesi, kamu kurum ve kuruluşları, özel sektör ve uluslararası kuruluşlarla işbirliğinin gelişmesine katkıda bulunulması

Performans Göstergeleri

Performans Göstergesi	Ölçü Birimi	0	2023 Planlanan	2023 YS Gerç. Tahmini	2024 Hedef	2025 Tahmin	2026 Tahmin
1- Dezavantajlı gruplara yönelik sosyal entegrasyon ve kapsayıcılığa ilişkin yapılan faaliyet sayısı	Sayı	0	1	0	0	0	0

Göstergeye İlişkin Açıklama:

Hesaplama Yöntemi:

Verinin Kaynağı:

Sorumlu İdare:

Performans Göstergesi	Ölçü Birimi	2022	2023 Planlanan	2023 YS Gerç. Tahmini	2024 Hedef	2025 Tahmin	2026 Tahmin
2- Eğitim programlarına başvuran kişi sayısı	Sayı	1.579	6	0	0	0	0

Göstergeye İlişkin Açıklama:

Hesaplama Yöntemi:

Verinin Kaynağı:

Sorumlu İdare:

Performans Göstergesi	Ölçü Birimi	2022	2023 Planlanan	2023 YS Gerç. Tahmini	2024 Hedef	2025 Tahmin	2026 Tahmin
3- Mezunlara yönelik gerçekleştirilen faaliyet sayısı	Sayı	0	1	0	0	0	0

Göstergeye İlişkin Açıklama:

Hesaplama Yöntemi:

Verinin Kaynağı:

Sorumlu İdare:

Performans Göstergesi	Ölçü Birimi	2022	2023 Planlanana	2023 YS Gerç. Tahmini	2024 Hedef	2025 Tahmin	2026 Tahmin
4- Sürekli Eğitim Merkezi (SEM) ve Dil Merkezi (DİLMER) tarafından mesleki eğitime yönelik verilen sertifika sayısı	Sayı	979	980	0	0	0	0

Göstergeye İlişkin Açıklama:
Hesaplama Yöntemi:
Verinin Kaynağı:
Sorumlu İdare:

Performans Göstergesi	Ölçü Birimi	2022	2023 Planlanana	2023 YS Gerç. Tahmini	2024 Hedef	2025 Tahmin	2026 Tahmin
5- Tamamlanan sosyal sorumluluk projeleri sayısı	Sayı	0	5	0	0	0	0

Göstergeye İlişkin Açıklama:
Hesaplama Yöntemi:
Verinin Kaynağı:
Sorumlu İdare:

Performans Göstergesi	Ölçü Birimi	0	2023 Planlanana	2023 YS Gerç. Tahmini	2024 Hedef	2025 Tahmin	2026 Tahmin
6- Üniversitenin çevrecilik alanlarında aldığı ödül sayısı	Sayı	0	1	0	0	0	0

Göstergeye İlişkin Açıklama:
Hesaplama Yöntemi:
Verinin Kaynağı:
Sorumlu İdare:

Alt Program Kapsamında Yürütülecek Faaliyet Maliyetleri

Faaliyetler	2023 Bütçe	2023 Harcama Haziran	2024 Bütçe	2025 Tahmin	2026 Tahmin
T O P L A M	0	0	0	0	0
Bütçe İçi	0	0	0	0	0
Bütçe Dışı	0	0	0	0	0

Faaliyetlere İlişkin Açıklamalar:

TÜRK ALMAN ÜNİVERSİTESİ PERFORMANS BİLGİSİ

Bütçe Yılı: 2024
Program Adı: TEDAVİ EDİCİ SAĞLIK
Alt Program Adı: TEDAVİ HİZMETLERİ
Gereğe ve Açıklamalar

Alt Program Hedefi:

Tedavi edici sağlık hizmetinin erişilebilir ve etkili olarak sunulmasının sağlanması

Performans Göstergeleri

Performans Göstergesi	Ölçü Birimi	0	2023 Planlanan	2023 YS Gerç. Tahmini	2024 Hedef	2025 Tahmin	2026 Tahmin
1- Ameliyat sayısı	Sayı	0	0	0	0	0	0

Göstergeye İlişkin Açıklama:
Hesaplama Yöntemi:
Verinin Kaynağı:
Sorumlu İdare:

Performans Göstergesi	Ölçü Birimi	0	2023 Planlanan	2023 YS Gerç. Tahmini	2024 Hedef	2025 Tahmin	2026 Tahmin
2- Üniversite hastaneleri nitelikli yatak oranı	Oran	0	0	0	0	0	0

Göstergeye İlişkin Açıklama:
Hesaplama Yöntemi:
Verinin Kaynağı:
Sorumlu İdare:

Performans Göstergesi	Ölçü Birimi	0	2023 Planlanan	2023 YS Gerç. Tahmini	2024 Hedef	2025 Tahmin	2026 Tahmin
3- Üniversite hastaneleri yatak doluluk oranı	Oran	0	0	0	0	0	0

Göstergeye İlişkin Açıklama:
Hesaplama Yöntemi:
Verinin Kaynağı:
Sorumlu İdare:

Performans Göstergesi	Ölçü Birimi	2021	2023 Planlanan	2023 YS Gerç. Tahmini	2024 Hedef	2025 Tahmin	2026 Tahmin
4- Yatan hasta sayısı	Sayı	0	0	0	0	0	0

Göstergeye İlişkin Açıklama:
Hesaplama Yöntemi:
Verinin Kaynağı:
Sorumlu İdare:

Alt Program Kapsamında Yürütülecek Faaliyet Maliyetleri

Faaliyetler	2023 Bütçe	2023 Harcama Haziran	2024 Bütçe	2025 Tahmin	2026 Tahmin
TOPLAM	0	0	0	0	0
Bütçe İçi	0	0	0	0	0
Bütçe Dışı	0	0	0	0	0

Faaliyetlere İlişkin Açıklamalar:

TÜRK ALMAN ÜNİVERSİTESİ PERFORMANS BİLGİSİ

Bütçe Yılı: 2024
Program Adı: YÜKSEKÖĞRETİM

Alt Program Adı: ÖN LİSANS EĞİTİMİ, LİSANS EĞİTİMİ VE LİSANSÜSTÜ EĞİTİM
Gereke ve Açıklamalar

Uluslararası düzeyde rekabetçi ve kariyer odaklı bir eğitim anlayışıyla vermiş olduğumuz eğitim öğretim hizmetlerinin sürdürülmesini, kalitenin artırılmasını, altyapının güçlendirilmesini, araştırma kaynaklarına erişimin kolaylaştırılması ve toplumun gereksinimlerini karşılanmaya yönelik tedbirlerin alınmasını kapsamaktadır.

Alt Program Hedefi:

Mesleki yeterlilik sahibi ve gelişime açık mezunlar yetiştirilmesi

Performans Göstergeleri

Performans Göstergesi	Ölçü Birimi	2022	2023 Planlanan	2023 YS Gerç. Tahmini	2024 Hedef	2025 Tahmin	2026 Tahmin
1- Doktora eğitimini tamamlayanların sayısı	Sayı	1	1	0	0	0	0

Göstergeye İlişkin Açıklama:
Hesaplama Yöntemi:
Verinin Kaynağı:
Sorumlu İdare:

Performans Göstergesi	Ölçü Birimi	0	2023 Planlanan	2023 YS Gerç. Tahmini	2024 Hedef	2025 Tahmin	2026 Tahmin
2- Eğitim bilimleri kontenjan doluluk oranı	Oran	0	0	0	0	0	0

Göstergeye İlişkin Açıklama:
Hesaplama Yöntemi:
Verinin Kaynağı:
Sorumlu İdare:

Performans Göstergesi	Ölçü Birimi	2022	2023 Planlanan	2023 YS Gerç. Tahmini	2024 Hedef	2025 Tahmin	2026 Tahmin
3- Eğitimin program süresinde bitirilme oranı	Oran	0	23	0	0	0	0

Göstergeye İlişkin Açıklama:
Hesaplama Yöntemi:
Verinin Kaynağı:
Sorumlu İdare:

Performans Göstergesi	Ölçü Birimi	2022	2023 Planlanan	2023 YS Gerç. Tahmini	2024 Hedef	2025 Tahmin	2026 Tahmin
4- Fen bilimleri kontenjan doluluk oranı	Oran	100	100	0	0	0	0

Göstergeye İlişkin Açıklama:
Hesaplama Yöntemi:
Verinin Kaynağı:
Sorumlu İdare:

Performans Göstergesi	Ölçü Birimi	2022	2023 Planlanan	2023 YS Gerç. Tahmini	2024 Hedef	2025 Tahmin	2026 Tahmin
5- Kütüphanede bulunan basılı ve elektronik kaynak sayısı	Sayı	461,97	476	0	0	0	0

Göstergeye İlişkin Açıklama:
Hesaplama Yöntemi:
Verinin Kaynağı:
Sorumlu İdare:

Performans Göstergesi	Ölçü Birimi	2022	2023 Planlanan	2023 YS Gerç. Tahmini	2024 Hedef	2025 Tahmin	2026 Tahmin
6- Kütüphanede bulunan öğrenci başına düşen basılı ve elektronik kaynak sayısı	Sayı	108	116,1	0	0	0	0

Göstergeye İlişkin Açıklama:
Hesaplama Yöntemi:
Verinin Kaynağı:
Sorumlu İdare:

Performans Göstergesi	Ölçü Birimi	2022	2023 Planlanan	2023 YS Gerç. Tahmini	2024 Hedef	2025 Tahmin	2026 Tahmin
7- Kütüphaneden yararlanan kişi sayısı	Sayı	54,66	88,4	0	0	0	0

Göstergeye İlişkin Açıklama:
Hesaplama Yöntemi:
Verinin Kaynağı:
Sorumlu İdare:

Performans Göstergesi	Ölçü Birimi	2022	2023 Planlanan	2023 YS Gerç. Tahmini	2024 Hedef	2025 Tahmin	2026 Tahmin
8- Lisansüstü öğrencilerin toplam öğrenciler içindeki payı	Oran	9,84	12	0	0	0	0

Göstergeye İlişkin Açıklama:
Hesaplama Yöntemi:
Verinin Kaynağı:
Sorumlu İdare:

Performans Göstergesi	Ölçü Birimi	2022	2023 Planlanan	2023 YS Gerç. Tahmini	2024 Hedef	2025 Tahmin	2026 Tahmin
9- Öğrenci başına düşen eğitim alanı	Metrekare	4,63	4,16	0	0	0	0

Göstergeye İlişkin Açıklama:
Hesaplama Yöntemi:
Verinin Kaynağı:
Sorumlu İdare:

Performans Göstergesi	Ölçü Birimi	2022	2023 Planlanana	2023 YS Gerç. Tahmini	2024 Hedef	2025 Tahmin	2026 Tahmin
10- Öğrenci başına düşen kapalı alan	Metrekare	22,41	19,67	0	0	0	0

Göstergeye İlişkin Açıklama:
Hesaplama Yöntemi:
Verinin Kaynağı:
Sorumlu İdare:

Performans Göstergesi	Ölçü Birimi	2022	2023 Planlanana	2023 YS Gerç. Tahmini	2024 Hedef	2025 Tahmin	2026 Tahmin
11- Öğrenci değişim programlarından yararlanan öğrencilerin oranı	Oran	33	40	0	0	0	0

Göstergeye İlişkin Açıklama:
Hesaplama Yöntemi:
Verinin Kaynağı:
Sorumlu İdare:

Performans Göstergesi	Ölçü Birimi	2022	2023 Planlanana	2023 YS Gerç. Tahmini	2024 Hedef	2025 Tahmin	2026 Tahmin
12- Öğretim üyesi başına düşen öğrenci sayısı	Sayı	48,33	37,5	0	0	0	0

Göstergeye İlişkin Açıklama:
Hesaplama Yöntemi:
Verinin Kaynağı:
Sorumlu İdare:

Performans Göstergesi	Ölçü Birimi	2021	2023 Planlanana	2023 YS Gerç. Tahmini	2024 Hedef	2025 Tahmin	2026 Tahmin
13- Sağlık bilimleri kontenjan doluluk oranı	Oran	0	0	0	0	0	0

Göstergeye İlişkin Açıklama:
Hesaplama Yöntemi:
Verinin Kaynağı:
Sorumlu İdare:

Performans Göstergesi	Ölçü Birimi	2022	2023 Planlanana	2023 YS Gerç. Tahmini	2024 Hedef	2025 Tahmin	2026 Tahmin
14- Sosyal bilimler kontenjan doluluk oranı	Oran	100	97	0	0	0	0

Göstergeye İlişkin Açıklama:
Hesaplama Yöntemi:
Verinin Kaynağı:
Sorumlu İdare:

Performans Göstergesi	Ölçü Birimi	2022	2023 Planlanana	2023 YS Gerç. Tahmini	2024 Hedef	2025 Tahmin	2026 Tahmin
15- Teknokent veya Teknoloji Transfer Ofisi (TTO) projelerine katılan öğrenci sayısı	Sayı	0	0	0	0	0	0

Göstergeye İlişkin Açıklama:
Hesaplama Yöntemi:
Verinin Kaynağı:
Sorumlu İdare:

Performans Göstergesi	Ölçü Birimi	2022	2023 Planlanana	2023 YS Gerç. Tahmini	2024 Hedef	2025 Tahmin	2026 Tahmin
16- Uluslararası kuruluşlarla ortak uygulanan eğitim programı sayısı	Sayı	2	2	0	0	0	0

Göstergeye İlişkin Açıklama:
Hesaplama Yöntemi:
Verinin Kaynağı:
Sorumlu İdare:

Performans Göstergesi	Ölçü Birimi	2022	2023 Planlanana	2023 YS Gerç. Tahmini	2024 Hedef	2025 Tahmin	2026 Tahmin
17- Yabancı dilde eğitim veren program sayısı	Sayı	30	31	0	0	0	0

Göstergeye İlişkin Açıklama:
Hesaplama Yöntemi:
Verinin Kaynağı:
Sorumlu İdare:

Performans Göstergesi	Ölçü Birimi	2022	2023 Planlanana	2023 YS Gerç. Tahmini	2024 Hedef	2025 Tahmin	2026 Tahmin
18- Yabancı uyruklu akademisyen sayısı	Sayı	45	70	0	0	0	0

Göstergeye İlişkin Açıklama:
Hesaplama Yöntemi:
Verinin Kaynağı:
Sorumlu İdare:

Performans Göstergesi	Ölçü Birimi	2022	2023 Planlanana	2023 YS Gerç. Tahmini	2024 Hedef	2025 Tahmin	2026 Tahmin
19- Yabancı uyruklu öğrenci sayısı	Sayı	81	96	0	0	0	0

Göstergeye İlişkin Açıklama:
Hesaplama Yöntemi:
Verinin Kaynağı:
Sorumlu İdare:

Performans Göstergesi	Ölçü Birimi	2022	2023 Planlanan	2023 YS Gerç. Tahmini	2024 Hedef	2025 Tahmin	2026 Tahmin
20- Yan dal ve çift ana dal programından mezun olanların toplam mezun olmalarına oranı	Oran	0	0	0	0	0	0

Göstergeye İlişkin Açıklama:
Hesaplama Yöntemi:
Verinin Kaynağı:
Sorumlu İdare:

Alt Program Kapsamında Yürütülecek Faaliyet Maliyetleri

Faaliyetler	2023 Bütçe	2023 Harcama Haziran	2024 Bütçe	2025 Tahmin	2026 Tahmin
Doktora ve Tıpta Uzmanlık Eğitimi	2.735.000	1.672.995	7.974.000	9.882.000	11.391.000
Bütçe İçi	2.735.000	1.672.995	7.974.000	9.882.000	11.391.000
Bütçe Dışı	0	0	0	0	0
Yükseköğretim Kurumları Bilgi ve Kültürel Kaynaklar ile Sportif Altyapısının Geliştirilmesi Hizmetleri	5.287.000	2.453.551	16.137.000	26.375.000	27.342.000
Bütçe İçi	5.287.000	2.453.551	16.137.000	26.375.000	27.342.000
Bütçe Dışı	0	0	0	0	0
Yükseköğretim Kurumları Birinci Öğretim	245.048.000	106.256.913	600.015.000	736.327.000	843.685.000
Bütçe İçi	245.048.000	106.256.913	600.015.000	736.327.000	843.685.000
Bütçe Dışı	0	0	0	0	0
T O P L A M	253.070.000	110.383.459	624.126.000	772.584.000	882.418.000
Bütçe İçi	253.070.000	110.383.459	624.126.000	772.584.000	882.418.000
Bütçe Dışı	0	0	0	0	0

Faaliyetlere İlişkin Açıklamalar:

Doktora Öğrencilerine Yönelik Burs Hizmetleri

Yükseköğretim Kurulu tarafından ülkemizin öncelikli alanlarında doktoralı insan kaynağına olan ihtiyacını karşılamak üzere Devlet yükseköğretim kurumlarındaki doktora programlarında öğrenim gören öğrencileri desteklemek için verilecek burslara ilişkin faaliyetlerdir.

Doktora ve Tıpta Uzmanlık Eğitimi

Öğrenciye bağımsız araştırma yapma, bilimsel problemleri, verileri geniş ve derin bir bakış açısı ile irdeleyerek yorum yapma, analiz etme ve yeni sentezlere ulaşmak için gerekli becerileri kazandırmaya yönelik doktora programına ilişkin giderler ile tıp ve dış hekimliği alanlarında eğitim vermeye yetkili Üniversitemiz tarafından, tıp veya dış hekimliğinde uzman olabilmek için gereken eğitim ve öğretim giderleri bu faaliyet altında izlenmektedir.

Yükseköğretim Kurumları Bilgi ve Kültürel Kaynaklar ile Sportif Altyapısının Geliştirilmesi Hizmetleri

Üniversitemizde verilen eğitim öğretim ile bilimsel araştırma ve yayın faaliyetlerinde ihtiyaç olan bilgi hizmetlerini çağdaş gelişmeler ışığında çeşitli kaynak türleri ile zenginleştirerek, kullanıcıların bilgi gereksinimlerini karşılayacak düzeyde ve kolaylıkta hizmet verilebilmesi için yapılması gereken giderler bu faaliyet altında izlenmektedir.

Yükseköğretim Kurumları Birinci Öğretim

2547 Sayılı Yükseköğretim Kanununa göre yükseköğretim kurumlarının temel görevi; toplum ihtiyaçları ve kalkınma planları ilke ve hedeflerine uygun eğitim, bilimsel araştırma ve yayın ile danışmanlık hizmetleri yapmak, maddi kaynakları etkin kullanarak milli eğitim politikası ve kalkınma planları ile diğer programlar doğrultusunda ülkenin ve bölgelerinin ihtiyaç duyduğu alanlarda insan gücü yetiştirmek, düşünce ve görüş bildirmek, eğitim teknolojileri üretmek, geliştirmek, kullanmak ve yaygınlaştırmak ile yükseköğretimin uygulamalı gerçekleştirilmesini sağlamaktır. Bu amaç doğrultusunda Üniversitemizde önlisans, lisans ve lisansüstü eğitim verilmekte olup, eğitim-öğretim süresince ders ve uygulamalara devam etme zorunluluğunda oldukları örgün eğitim türü gerçekleştirilmektedir. Bu kapsamda yapılan giderler bu faaliyet altında izlenmektedir.

Yükseköğretim Kurumları İkinci Öğretim

Alt Program Adı: ÖĞRETİM ELEMANLARINA SAĞLANAN BURS VE DESTEKLER

Gereke ve Açıklamalar

Öğretim elemanlarına sürekli öğrenmenin gerekliliği inancını benimseterek, öğrenme ve gelişimini desteklemeyi sağlayacak uygulamaları kapsamaktadır.

Alt Program Hedefi:

Alanında yetkin, araştırmacı, bilgi üreten ve aktaran akademisyenler yetiştirilmesi

Performans Göstergeleri

Performans Göstergesi	Ölçü Birimi	2022	2023 Planlan	2023 YS Gerç. Tahmini	2024 Hedef	2025 Tahmin	2026 Tahmin
1- SCI, SCI-Expanded, SSCI ve AHCI kapsamındaki dergilerde öğretim elemanı başına düşen yayın sayısı	Sayı	0,37	12	0	0	0	0

Göstergeye İlişkin Açıklama:

Hesaplama Yöntemi:

Verinin Kaynağı:

Sorumlu İdare:

Performans Göstergesi	Ölçü Birimi	2022	2023 Planlan	2023 YS Gerç. Tahmini	2024 Hedef	2025 Tahmin	2026 Tahmin
2- Yükseköğretim Kurulu tarafından belirlenecek öncelikli alanlarda sağlanan burslardan yararlanan doktora öğrenci sayısı	Sayı	6	5	0	0	0	0

Göstergeye İlişkin Açıklama:

Hesaplama Yöntemi:

Verinin Kaynağı:

Sorumlu İdare:

Performans Göstergesi	Ölçü Birimi	2022	2023 Planlanana	2023 YS Gerç. Tahmini	2024 Hedef	2025 Tahmin	2026 Tahmin
3- Yükseköğretim Kurulu tarafından sağlanan araştırma desteklerinden yararlananların sayısı	Sayı	3	4	0	0	0	0

Göstergeye İlişkin Açıklama:
Hesaplama Yöntemi:
Verinin Kaynağı:
Sorumlu İdare:

Performans Göstergesi	Ölçü Birimi	2022	2023 Planlanana	2023 YS Gerç. Tahmini	2024 Hedef	2025 Tahmin	2026 Tahmin
4- Yükseköğretim Kurulu, Türkiye Bilimler Akademisi ve TÜBİTAK bilim, teşvik ve sanat ödülleri sayısı	Sayı	1	1	0	0	0	0

Göstergeye İlişkin Açıklama:
Hesaplama Yöntemi:
Verinin Kaynağı:
Sorumlu İdare:

Alt Program Kapsamında Yürütülecek Faaliyet Maliyetleri

Faaliyetler	2023 Bütçe	2023 Harcama Haziran	2024 Bütçe	2025 Tahmin	2026 Tahmin
T O P L A M	0	0	0	0	0
Bütçe İçi	0	0	0	0	0
Bütçe Dışı	0	0	0	0	0

Faaliyetlere İlişkin Açıklamalar:

Alt Program Adı: YÜKSEKÖĞRETİMDE ÖĞRENCİ YAŞAMI
Gereke ve Açıklamalar

Ruhsal ve fiziksel olarak sağlıklı, kişisel becerileri gelişen öğrencilerin yetiştirilmesi için çeşitli spor, sanat ve kültür alanında öğrenciye yönelik aktivitelerin düzenlenmesi, diğer kurumlar tarafından düzenlenen aktivitelere katılımlarının sağlanması, beslenme ve barınma hizmetlerinin verilmesi gibi faaliyetleri kapsamaktadır.

Alt Program Hedefi:

Yükseköğretim öğrencilerine sunulan beslenme ve barınma hizmetlerinin kalitesinin artırılması; öğrencilerin kişisel ve sosyal gelişimi desteklenerek yaşam kalitesinin yükseltilmesi

Performans Göstergeleri

Performans Göstergesi	Ölçü Birimi	2022	2023 Planlanana	2023 YS Gerç. Tahmini	2024 Hedef	2025 Tahmin	2026 Tahmin
1- Barınma hizmetlerinden yararlanan öğrenci sayısı	Sayı	140	288	0	0	0	0

Göstergeye İlişkin Açıklama:
Hesaplama Yöntemi:
Verinin Kaynağı:
Sorumlu İdare:

Performans Göstergesi	Ölçü Birimi	2022	2023 Planlanana	2023 YS Gerç. Tahmini	2024 Hedef	2025 Tahmin	2026 Tahmin
2- Beslenme hizmetlerinden yararlanan öğrenci sayısı	Sayı	23.060	200	0	0	0	0

Göstergeye İlişkin Açıklama:
Hesaplama Yöntemi:
Verinin Kaynağı:
Sorumlu İdare:

Performans Göstergesi	Ölçü Birimi	2022	2023 Planlanana	2023 YS Gerç. Tahmini	2024 Hedef	2025 Tahmin	2026 Tahmin
3- Öğrenci başına düşen sosyal donatı alanı	Metrekare	1,47	1,21	0	0	0	0

Göstergeye İlişkin Açıklama:
Hesaplama Yöntemi:
Verinin Kaynağı:
Sorumlu İdare:

Performans Göstergesi	Ölçü Birimi	2022	2023 Planlanana	2023 YS Gerç. Tahmini	2024 Hedef	2025 Tahmin	2026 Tahmin
4- Öğrenci kulüp ve topluluk sayısı	Sayı	35	45	0	0	0	0

Göstergeye İlişkin Açıklama:
Hesaplama Yöntemi:
Verinin Kaynağı:
Sorumlu İdare:

Performans Göstergesi	Ölçü Birimi	2022	2023 Planlanana	2023 YS Gerç. Tahmini	2024 Hedef	2025 Tahmin	2026 Tahmin
5- Sosyal, kültürel ve sportif faaliyet sayısı	Sayı	184	200	0	0	0	0

Göstergeye İlişkin Açıklama:
Hesaplama Yöntemi:
Verinin Kaynağı:
Sorumlu İdare:

Performans Göstergesi	Ölçü Birimi	2022	2023 Planlanana	2023 YS Gerç. Tahmini	2024 Hedef	2025 Tahmin	2026 Tahmin
6- Yükseköğretimde öğrenci başına barınma harcaması	TL	106,38	10	0	0	0	0

Göstergeye İlişkin Açıklama:
Hesaplama Yöntemi:
Verinin Kaynağı:
Sorumlu İdare:

Performans Göstergesi	Ölçü Birimi	2022	2023 Planlanana	2023 YS Gerç. Tahmini	2024 Hedef	2025 Tahmin	2026 Tahmin
7- Yükseköğretimde öğrenci başına beslenme harcaması	TL	833,64	3,5	0	0	0	0

Göstergeye İlişkin Açıklama:
Hesaplama Yöntemi:
Verinin Kaynağı:
Sorumlu İdare:

Performans Göstergesi	Ölçü Birimi	2022	2023 Planlanana	2023 YS Gerç. Tahmini	2024 Hedef	2025 Tahmin	2026 Tahmin
8- Yükseköğretimde öğrenci yaşamından memnuniyet oranı	Oran	57	60	0	0	0	0

Göstergeye İlişkin Açıklama:
Hesaplama Yöntemi:
Verinin Kaynağı:
Sorumlu İdare:

Performans Göstergesi	Ölçü Birimi	2022	2023 Planlanana	2023 YS Gerç. Tahmini	2024 Hedef	2025 Tahmin	2026 Tahmin
9- Yükseköğretimde öğrencilere sunulan sağlık hizmetinden yararlanan öğrenci sayısının toplam öğrenci sayısına oranı	Oran	0,35	2	0	0	0	0

Göstergeye İlişkin Açıklama:
Hesaplama Yöntemi:
Verinin Kaynağı:
Sorumlu İdare:

Alt Program Kapsamında Yürütülecek Faaliyet Maliyetleri

Faaliyetler	2023 Bütçe	2023 Harcama Haziran	2024 Bütçe	2025 Tahmin	2026 Tahmin
Yükseköğretimde Beslenme Hizmetleri	77.000	1.796.796	14.140.000	17.403.000	19.734.000
Bütçe İçi	77.000	1.796.796	14.140.000	17.403.000	19.734.000
Bütçe Dışı	0	0	0	0	0
Yükseköğretimde Kültür ve Spor Hizmetleri	8.000	2.754	14.000	17.000	19.000
Bütçe İçi	8.000	2.754	14.000	17.000	19.000
Bütçe Dışı	0	0	0	0	0
Yükseköğretimde Öğrenci Yaşamına İlişkin Diğer Hizmetler	1.577.000	518.014	3.264.000	4.247.000	5.232.000
Bütçe İçi	1.577.000	518.014	3.264.000	4.247.000	5.232.000
Bütçe Dışı	0	0	0	0	0
Yükseköğretimde Sağlık Hizmetleri	5.000	0	9.000	11.000	12.000

Bütçe İçi	5.000	0	9.000	11.000	12.000
Bütçe Dışı	0	0	0	0	0
T O P L A M	1.667.000	2.317.564	17.427.000	21.678.000	24.997.000
Bütçe İçi	1.667.000	2.317.564	17.427.000	21.678.000	24.997.000
Bütçe Dışı	0	0	0	0	0

Faaliyetlere İlişkin Açıklamalar:

Yükseköğretimde Beslenme Hizmetleri

Üniversitemiz öğrencilerinin beslenme ihtiyaçları öğrenci yemekhanelerinde karşılanmaktadır. Diyetisyen ve Kontrol teşkilatının denetiminde yemek servis hizmetleri verilmekte olup, yemek ihtiyaçları ihale usulü ile temin edilmektedir. Bu kapsamda yapılan giderler bu faaliyet altında izlenmektedir.

Yükseköğretimde Kültür ve Spor Hizmetleri

Öğrencilerin ilgi alanlarına göre boş zamanlarını değerlendirmelerini, yeni ilgi alanları ile birlikte dinlenme ve eğlence alışkanlığı kazanmalarını, güzel sanatlarla ilgili faaliyetleri izleme imkânı bulmalarını, isterlerse bu faaliyetlere katılmalarını temin etmek amacıyla yürütülen faaliyetler ile spor hizmetleri kapsamında Üniversitemizde; öğrencilerin beden ve ruh sağlıklarını korumak ve geliştirmek, onlara disiplinli çalışma alışkanlığı kazandırmak, spora ilgi duymalarını sağlamak, enerjilerini bu olumlu yöne yöneltmek, boş zamanlarını değerlendirmek için ilgi duydukları spor dalında çalışmalarını sağlamak, spor turnuvaları vb. faaliyetler düzenlemek, faaliyetler için ihtiyaç duyulan malzeme, beslenme ve barınma ihtiyaçlarını organize etmek, grup çalışmaları ve karşılaşmalar düzenlemek, spor birlikleri kurmak, bu amaçla kurulmuş yurt dışı ve yurt içi kuruluşlarla işbirliği yapmak gibi hizmetleri hayata geçirmek üzere yapılacak giderler bu faaliyet altında izlenmektedir.

Yükseköğretimde Öğrenci Yaşamına İlişkin Diğer Hizmetler

Beslenme ve diyet hizmetleri ile psikolojik danışma ve rehberlik hizmetleri verilerek öğrencilerin beden ve ruh sağlıklarının korunması sağlanmaktadır. Bu kapsamda yapılan giderler bu faaliyet altında izlenmektedir.

Yükseköğretimde Sağlık Hizmetleri

Sağlık Kültür ve Spor Daire Başkanlığı bünyesinde bulunan Sağlık Hizmetleri odasında hemşiremiz tarafından Üniversitemiz öğrencilerine koruyucu ve önleyici sağlık hizmeti verilmektedir. Bu kapsamda yapılan giderler bu faaliyet altında izlenmektedir.

FAALİYETLER DÜZEYİNDE TÜRK ALMAN ÜNİVERSİTESİ PERFORMANS PROGRAMI MALİYETİ

PROGRAM SINIFLANDIRMASI	2024			2025			2026		
	BÜTÇE İÇİ	BÜTÇE DIŞI	TOPLAM	BÜTÇE İÇİ	BÜTÇE DIŞI	TOPLAM	BÜTÇE İÇİ	BÜTÇE DIŞI	TOPLAM
ARAŞTIRMA, GELİŞTİRME VE YENİLİK	13.349.000	0	13.349.000	16.431.000	0	16.431.000	18.630.000	0	18.630.000
ARAŞTIRMA ALTYAPILARI	2.000	0	2.000	2.000	0	2.000	2.000	0	2.000
Yükseköğretim Kurumları Araştırma Altyapısı Kurulması ve Geliştirilmesi	2.000	0	2.000	2.000	0	2.000	2.000	0	2.000
YÜKSEKÖĞRETİMDE BİLİMSEL ARAŞTIRMA VE GELİŞTİRME	13.347.000	0	13.347.000	16.429.000	0	16.429.000	18.628.000	0	18.628.000
Yükseköğretim Kurumları Temel Araştırma Hizmetleri	10.587.000	0	10.587.000	13.032.000	0	13.032.000	14.776.000	0	14.776.000
Yükseköğretim Kurumlarının Bilimsel Araştırma Projeleri	2.760.000	0	2.760.000	3.397.000	0	3.397.000	3.852.000	0	3.852.000
YÜKSEKÖĞRETİM	641.553.000	0	641.553.000	794.262.000	0	794.262.000	907.415.000	0	907.415.000
ÖN LİSANS EĞİTİMİ, LİSANS EĞİTİMİ VE LİSANSÜSTÜ EĞİTİM	624.126.000	0	624.126.000	772.584.000	0	772.584.000	882.418.000	0	882.418.000
Doktora ve Tıpta Uzmanlık Eğitimi	7.974.000	0	7.974.000	9.882.000	0	9.882.000	11.391.000	0	11.391.000
Yükseköğretim Kurumları Bilgi ve Kültürel Kaynaklar ile Sportif Altyapının Geliştirilmesi Hizmetleri	16.137.000	0	16.137.000	26.375.000	0	26.375.000	27.342.000	0	27.342.000
Yükseköğretim Kurumları Birinci Öğretim	600.015.000	0	600.015.000	736.327.000	0	736.327.000	843.685.000	0	843.685.000
YÜKSEKÖĞRETİMDE ÖĞRENCİ YAŞAMI	17.427.000	0	17.427.000	21.678.000	0	21.678.000	24.997.000	0	24.997.000
Yükseköğretimde Beslenme Hizmetleri	14.140.000	0	14.140.000	17.403.000	0	17.403.000	19.734.000	0	19.734.000
Yükseköğretimde Kültür ve Spor Hizmetleri	14.000	0	14.000	17.000	0	17.000	19.000	0	19.000
Yükseköğretimde Öğrenci Yaşamına İlişkin Diğer Hizmetler	3.264.000	0	3.264.000	4.247.000	0	4.247.000	5.232.000	0	5.232.000
Yükseköğretimde Sağlık Hizmetleri	9.000	0	9.000	11.000	0	11.000	12.000	0	12.000
YÖNETİM VE DESTEK PROGRAMI	133.462.000	0	133.462.000	165.602.000	0	165.602.000	189.907.000	0	189.907.000
TEFTİŞ, DENETİM VE DANIŞMANLIK HİZMETLERİ	774.000	0	774.000	962.000	0	962.000	1.103.000	0	1.103.000
Hukuki Danışmanlık ve Muhakemat Hizmetleri	774.000	0	774.000	962.000	0	962.000	1.103.000	0	1.103.000
ÜST YÖNETİM, İDARI VE MALİ HİZMETLER	132.688.000	0	132.688.000	164.640.000	0	164.640.000	188.804.000	0	188.804.000
Bilgi Teknolojilerine Yönelik Faaliyetler	3.535.000	0	3.535.000	4.383.000	0	4.383.000	5.034.000	0	5.034.000

<i>Genel Destek Hizmetleri</i>	83.331.000	0	83.331.000	103.483.000	0	103.483.000	118.598.000	0	118.598.000
<i>İnşaat ve Yapı İşlerinin Yürütülmesi</i>	16.370.000	0	16.370.000	20.311.000	0	20.311.000	23.390.000	0	23.390.000
<i>İnsan Kaynakları Yönetimine İlişkin Faaliyetler</i>	11.255.000	0	11.255.000	13.907.000	0	13.907.000	15.876.000	0	15.876.000
<i>Özel Kalem Hizmetleri</i>	846.000	0	846.000	1.042.000	0	1.042.000	1.184.000	0	1.184.000
<i>Strateji Geliştirme ve Mali Hizmetler</i>	4.441.000	0	4.441.000	5.511.000	0	5.511.000	6.346.000	0	6.346.000
<i>Taşınmaz Mal Gelirleriyle Yürütülecek Hizmetler</i>	3.128.000	0	3.128.000	3.850.000	0	3.850.000	4.365.000	0	4.365.000
<i>Yükseköğretimde Öğrencilere Yönelik İdari Hizmetler</i>	9.782.000	0	9.782.000	12.153.000	0	12.153.000	14.011.000	0	14.011.000
GENEL TOPLAM	788.364.000	0	788.364.000	976.295.000	0	976.295.000	1.115.952.000	0	1.115.952.000

Faaliyetlere İlişkin Açıklamalar:

Doktora Öğrencilerine Yönelik Burs Hizmetleri

Yükseköğretim Kurulu tarafından ülkemizin öncelikli alanlarında doktoralı insan kaynağına olan ihtiyacını karşılamak üzere Devlet yükseköğretim kurumlarındaki doktora programlarında öğrenim gören öğrencileri desteklemek için verilecek burslara ilişkin faaliyetlerdir

Doktora ve Tıpta Uzmanlık Eğitimi

Öğrenciye bağımsız araştırma yapma, bilimsel problemleri, verileri geniş ve derin bir bakış açısı ile irdeleyerek yorum yapma, analiz etme ve yeni sentezlere ulaşmak için gerekli becerileri kazandırmaya yönelik doktora programına ilişkin giderler ile tıp ve dış hekimliği alanlarında eğitim vermeye yetkili Üniversitemiz tarafından, tıp veya dış hekimliğinde uzman olabilmek için gereken eğitim ve öğretim giderleri bu faaliyet altında izlenmektedir.

Fen ve Mühendislik Bilimleri Öğrencilerinin Uygulamalı Eğitimi

Galatasaray Üniversitesine Bağlı İlk ve Orta Öğretim Hizmetleri

Lisans Öğrencilerine Yönelik Burs Hizmetleri

Yükseköğretim Kurulu tarafından ülkenin ekonomik ve sosyal gelişimi ile refahı için önemli olan alanlara öncelik tanınmak suretiyle belirlenen Devlet yükseköğretim kurumlarındaki lisans programlarına ilk üç sırada yerleşen ve kayıt yaptıran öğrencilere verilecek destek burslarına ilişkin giderler ile Yükseköğretim Kurulunun işbirliği protokolü ve/veya mutabakat zaptı imzaladığı ülkelerden öncelikli olmak üzere, Yükseköğretim Kurulu tarafından belirlenecek yurtdışındaki ülke ve yükseköğretim kurumlarında Türk Dili ve Edebiyatı, Türkoloji ve Türk Dili programlarında öğrenim gören ve bulunduğu ülkenin vatandaşı olan lisans öğrencilerine verilecek burslara ilişkin giderler bu faaliyet altında izlenmektedir.

Mimar Sinan Güzel Sanatlar Üniversitesi Resim ve Heykel Müzesi Faaliyetleri

Yabancı Uyruklu Öğrenci Programı Kapsamında Yürütülen Hizmetler

Yükseköğretim Kurumları Açıköğretim

Yükseköğretim Kurumları Bilgi ve Kültürel Kaynaklar ile Sportif Altyapının Geliştirilmesi Hizmetleri

Üniversitemizde verilen eğitim öğretim ile bilimsel araştırma ve yayın faaliyetlerinde ihtiyaç olan bilgi hizmetlerini çağdaş gelişmeler ışığında çeşitli kaynak türleri ile zenginleştirerek, kullanıcıların bilgi gereksinimlerini karşılayacak düzeyde ve kolaylıkta hizmet verilebilmesi için yapılması gereken giderler bu faaliyet altında izlenmektedir.

Yükseköğretim Kurumları Birinci Öğretim

2547 Sayılı Yükseköğretim Kanununa göre yükseköğretim kurumlarının temel görevi; toplum ihtiyaçları ve kalkınma planları ilke ve hedeflerine uygun eğitim, bilimsel araştırma ve yayın ile danışmanlık hizmetleri yapmak, maddi kaynakları etkin kullanarak milli eğitim politikası ve kalkınma planları ile diğer programlar doğrultusunda ülkenin ve bölgelerinin ihtiyaç duyduğu alanlarda insan gücü yetiştirmek, düşünce ve görüş bildirmek, eğitim teknolojileri üretmek, geliştirmek, kullanmak ve yaygınlaştırmak ile yükseköğretimin uygulamalı gerçekleştirilmesini sağlamaktır. Bu amaç doğrultusunda Üniversitemizde önlisans, lisans ve lisansüstü eğitim verilmekte olup, eğitim-öğretim süresince ders ve uygulamalara devam etme zorunluluğunda oldukları örgün eğitim türü gerçekleştirilmektedir. Bu kapsamda yapılan giderler bu faaliyet altında izlenmektedir.

Yükseköğretim Kurumları İkinci Öğretim

Yükseköğretim Kurumları Tezsiz Yüksek Lisans

Tezsiz yüksek lisans programının amacı; öğrenciye mesleki konularda bilgi kazandırmak ve mevcut bilginin uygulamada nasıl kullanılacağını göstermektir. Üniversitemizde bu kapsamda yapılacak giderler bu faaliyet altında izlenmektedir.

Yükseköğretim Kurumları Uluslararası Ortak Eğitim ve Öğretim Programı

Yükseköğretim Kurumları Uzaktan Eğitim

Yükseköğretim Kurumları Yaz Okulları

Yükseköğretimde Barınma Hizmetleri

Sağlık, Kültür ve Spor Daire Başkanlığına bağlı yurtlarda öğrencilere sunulan barınma hizmetine ait giderler bu faaliyet altında izlenmektedir.

Yükseköğretimde Beslenme Hizmetleri

Üniversitemiz öğrencilerinin beslenme ihtiyaçları öğrenci yemekhanelerinde karşılanmaktadır. Diyetisyen ve Kontrol teşkilatının denetiminde yemek servis hizmetleri verilmekte olup, yemek ihtiyaçları ihale usulü ile temin edilmektedir. Bu kapsamda yapılan giderler bu faaliyet altında izlenmektedir.

Yükseköğretimde Kültür ve Spor Hizmetleri

Öğrencilerin ilgi alanlarına göre boş zamanlarını değerlendirmelerini, yeni ilgi alanları ile birlikte dinlenme ve eğlence alışkanlığı kazanmalarını, güzel sanatlarla ilgili faaliyetleri izleme imkânı bulmalarını, isterlerse bu faaliyetlere katılmalarını temin etmek amacıyla yürütülen faaliyetler ile spor hizmetleri kapsamında Üniversitemizde; öğrencilerin beden ve ruh sağlıklarını korumak ve geliştirmek, onlara disiplinli çalışma alışkanlığı kazandırmak, spora ilgi duymalarını sağlamak, enerjilerini bu olumlu yöne yöneltmek, boş zamanlarını değerlendirmek için ilgi duydukları spor dalında çalışmalarını sağlamak, spor turnuvaları vb. faaliyetler düzenlemek, faaliyetler için ihtiyaç duyulan malzeme, beslenme ve barınma ihtiyaçlarını organize etmek, grup çalışmaları ve karşılaşmalar düzenlemek, spor birlikleri kurmak, bu amaçla kurulmuş yurt dışı ve yurt içi kuruluşlarla işbirliği yapmak gibi hizmetleri hayata geçirmek üzere yapılacak giderler bu faaliyet altında izlenmektedir.

Yükseköğretimde Öğrenci Yaşamına İlişkin Diğer Hizmetler

Beslenme ve diyet hizmetleri ile psikolojik danışma ve rehberlik hizmetleri verilerek öğrencilerin beden ve ruh sağlıklarının korunması sağlanmaktadır. Bu kapsamda yapılan giderler bu faaliyet altında izlenmektedir.

Yükseköğretimde Sağlık Hizmetleri

Sağlık Kültür ve Spor Daire Başkanlığı bünyesinde bulunan Sağlık Hizmetleri odasında hemşiremiz tarafından Üniversitemiz öğrencilerine koruyucu ve önleyici sağlık hizmeti verilmektedir. Bu kapsamda yapılan giderler bu faaliyet altında izlenmektedir.

FAALİYET MALİYETLERİ TABLOSU

İdare Adı	TÜRK ALMAN ÜNİVERSİTESİ
Program Adı	ARAŞTIRMA, GELİŞTİRME VE YENİLİK
Alt Program Adı	YÜKSEKÖĞRETİMDE BİLİMSEL ARAŞTIRMA VE GELİŞTİRME
Alt Program Hedefi	Yükseköğretim kurumlarında inovasyon amaçlı bilimsel çalışmaların arttırılması
Faaliyet Adı	Yükseköğretim Kurumları Temel Araştırma Hizmetleri

Açıklama

EKONOMİK KOD	2024 Bütçe	2024 Harcama (Haziran)	2025 Bütçe	2026 Tahmin	2027 Tahmin
<i>Personel Giderleri</i>					
<i>Sosyal Güvenlik Kurumuna Devlet Primi Giderleri</i>					
<i>Mal ve Hizmet Alım Giderleri</i>	10.587.000		15.136.000	17.166.000	18.633.000
<i>Faiz Giderleri</i>					
<i>Cari Transferler</i>					
<i>Sermaye Giderleri</i>					
<i>Sermaye Transferleri</i>					
<i>Borç Verme</i>					
BÜTÇE İÇİ TOPLAM KAYNAK	10.587.000		15.136.000	17.166.000	18.633.000
<i>Döner Sermaye</i>					
<i>Özel Hesap</i>					
<i>Diğer Bütçe Dışı Kaynak</i>					
BÜTÇE DIŞI TOPLAM KAYNAK					
FAALİYET MALİYETİ TOPLAMI	10.587.000		15.136.000	17.166.000	18.633.000

FAALİYET MALİYETLERİ TABLOSU

İdare Adı	TÜRK ALMAN ÜNİVERSİTESİ
Program Adı	ARAŞTIRMA, GELİŞTİRME VE YENİLİK
Alt Program Adı	YÜKSEKÖĞRETİMDE BİLİMSEL ARAŞTIRMA VE GELİŞTİRME
Alt Program Hedefi	Yükseköğretim kurumlarında inovasyon amaçlı bilimsel çalışmaların arttırılması
Faaliyet Adı	Yükseköğretim Kurumlarının Bilimsel Araştırma Projeleri Üniversitemiz kaynaklarıyla desteklenen bilimsel araştırma projelerinin değerlendirilmesi, kabulü, desteklenmesi, bunlara ilişkin hizmetlerin yürütülmesi, izlenmesi, kamuoyuna duyurulması gibi faaliyetlerdir.
Açıklama	Yasal Dayanaklar: 2547 sayılı Yükseköğretim Kanununun 4' üncü maddesinin 1'inci fıkrasının (c) bendi, 58'inci maddesinin (b) fıkrası ile ek 28'inci maddesi, Yükseköğretim Kurumları Bilimsel Araştırma Projeleri Hakkında Yönetmelik

EKONOMİK KOD	2024 Bütçe	2024 Harcama (Haziran)	2025 Bütçe	2026 Tahmin	2027 Tahmin
Personel Giderleri					
Sosyal Güvenlik Kurumuna Devlet Primi Giderleri					
Mal ve Hizmet Alım Giderleri	2.760.000		3.947.000	4.476.000	4.859.000
Faiz Giderleri					
Cari Transferler					
Sermaye Giderleri					
Sermaye Transferleri					
Borç Verme					
BÜTÇE İÇİ TOPLAM KAYNAK	2.760.000		3.947.000	4.476.000	4.859.000
Döner Sermaye					
Özel Hesap					

<i>Diğer Bütçe Dışı Kaynak</i>					
BÜTÇE DIŞI TOPLAM KAYNAK					
FAALİYET MALİYETİ TOPLAMI	2.760.000		3.947.000	4.476.000	4.859.000

FAALİYET MALİYETLERİ TABLOSU

İdare Adı	TÜRK ALMAN ÜNİVERSİTESİ
Program Adı	YÜKSEKÖĞRETİM
Alt Program Adı	ÖN LİSANS EĞİTİMİ, LİSANS EĞİTİMİ VE LİSANSÜSTÜ EĞİTİM
Alt Program Hedefi	Mesleki yeterlilik sahibi ve gelişime açık mezunlar yetiştirilmesi
Faaliyet Adı	Doktora ve Tıpta Uzmanlık Eğitimi
Açıklama	Öğrenciye bağımsız araştırma yapma, bilimsel problemleri, verileri geniş ve derin bir bakış açısı ile irdeleyerek yorum yapma, analiz etme ve yeni sentezlere ulaşmak için gerekli becerileri kazandırmaya yönelik doktora programına ilişkin giderler ile tıp ve diş hekimliği alanlarında eğitim vermeye yetkili Üniversitemiz tarafından, tıp veya diş hekimliğinde uzman olabilmek için gereken eğitim ve öğretim giderleri bu faaliyet altında izlenmektedir.

EKONOMİK KOD	2024 Bütçe	2024 Harcama (Haziran)	2025 Bütçe	2026 Tahmin	2027 Tahmin
<i>Personel Giderleri</i>	7.217.000	3.387.453	10.878.000	12.830.000	14.405.000
<i>Sosyal Güvenlik Kurumuna Devlet Primi Giderleri</i>	612.000	386.106	888.000	1.033.000	1.159.000
<i>Mal ve Hizmet Alım Giderleri</i>	145.000		179.000	203.000	220.000
<i>Faiz Giderleri</i>					
<i>Cari Transferler</i>		20.000			
<i>Sermaye Giderleri</i>					
<i>Sermaye Transferleri</i>					

<i>Borç Verme</i>					
BÜTÇE İÇİ TOPLAM KAYNAK	7.974.000	3.793.559	11.945.000	14.066.000	15.784.000
<i>Döner Sermaye</i>					
<i>Özel Hesap</i>					
<i>Diğer Bütçe Dışı Kaynak</i>					
BÜTÇE DIŞI TOPLAM KAYNAK					
FAALİYET MALİYETİ TOPLAMI	7.974.000	3.793.559	11.945.000	14.066.000	15.784.000

FAALİYET MALİYETLERİ TABLOSU

İdare Adı	TÜRK ALMAN ÜNİVERSİTESİ
Program Adı	YÜKSEKÖĞRETİM
Alt Program Adı	ÖN LİSANS EĞİTİMİ, LİSANS EĞİTİMİ VE LİSANSÜSTÜ EĞİTİM
Alt Program Hedefi	Mesleki yeterlilik sahibi ve gelişime açık mezunlar yetiştirilmesi
Faaliyet Adı	Yükseköğretim Kurumları Bilgi ve Kültürel Kaynaklar ile Sportif Altyapının Geliştirilmesi Hizmetleri
Açıklama	Üniversitemizde verilen eğitim öğretim ile bilimsel araştırma ve yayın faaliyetlerinde ihtiyaç olan bilgi hizmetlerini çağdaş gelişmeler ışığında çeşitli kaynak türleri ile zenginleştirerek, kullanıcıların bilgi gereksinimlerini karşılayacak düzeyde ve kolaylıkta hizmet verilebilmesi için yapılması gereken giderler bu faaliyet altında izlenmektedir.

EKONOMİK KOD	2024 Bütçe	2024 Harcama (Haziran)	2025 Bütçe	2026 Tahmin	2027 Tahmin
<i>Personel Giderleri</i>	4.444.000	2.305.233	6.209.000	7.215.000	8.135.000
<i>Sosyal Güvenlik Kurumuna Devlet Primi Giderleri</i>	662.000	264.155	911.000	1.058.000	1.193.000
<i>Mal ve Hizmet Alım Giderleri</i>	31.000		52.000	60.000	65.000
<i>Faiz Giderleri</i>					

<i>Cari Transferler</i>					
<i>Sermaye Giderleri</i>	11.000.000	2.006.490	8.000.000		
<i>Sermaye Transferleri</i>					
<i>Borç Verme</i>					
BÜTÇE İÇİ TOPLAM KAYNAK	16.137.000	4.575.877	15.172.000	8.333.000	9.393.000
<i>Döner Sermaye</i>					
<i>Özel Hesap</i>					
<i>Diğer Bütçe Dışı Kaynak</i>					
BÜTÇE DIŞI TOPLAM KAYNAK					
FAALİYET MALİYETİ TOPLAMI	16.137.000	4.575.877	15.172.000	8.333.000	9.393.000

FAALİYET MALİYETLERİ TABLOSU

İdare Adı	TÜRK ALMAN ÜNİVERSİTESİ
Program Adı	YÜKSEKÖĞRETİM
Alt Program Adı	ÖN LİSANS EĞİTİMİ, LİSANS EĞİTİMİ VE LİSANSÜSTÜ EĞİTİM
Alt Program Hedefi	Mesleki yeterlilik sahibi ve gelişime açık mezunlar yetiştirilmesi
Faaliyet Adı	Yükseköğretim Kurumları Birinci Öğretim
Açıklama	2547 Sayılı Yükseköğretim Kanununa göre yükseköğretim kurumlarının temel görevi; toplum ihtiyaçları ve kalkınma planları ilke ve hedeflerine uygun eğitim, bilimsel araştırma ve yayın ile danışmanlık hizmetleri yapmak, maddi kaynakları etkin kullanarak milli eğitim politikası ve kalkınma planları ile diğer programlar doğrultusunda ülkenin ve bölgelerinin ihtiyaç duyduğu alanlarda insan gücü yetiştirmek, düşünce ve görüş bildirmek, eğitim teknolojileri üretmek, geliştirmek, kullanmak ve yaygınlaştırmak ile yükseköğretimin uygulamalı gerçekleştirilmesini sağlamaktır. Bu amaç doğrultusunda Üniversitemizde önlisans, lisans ve lisansüstü eğitim verilmekte olup, eğitim-öğretim süresince ders ve uygulamalara devam etme zorunluluğunda oldukları örgün eğitim türü gerçekleştirilmektedir. Bu kapsamda yapılan giderler bu faaliyet altında izlenmektedir.

EKONOMİK KOD	2024 Bütçe	2024 Harcama (Haziran)	2025 Bütçe	2026 Tahmin	2027 Tahmin
<i>Personel Giderleri</i>	253.175.000	142.722.797	382.221.000	444.282.000	501.418.000
<i>Sosyal Güvenlik Kurumuna Devlet Primi Giderleri</i>	34.228.000	18.891.477	55.874.000	65.414.000	75.921.000
<i>Mal ve Hizmet Alım Giderleri</i>	48.612.000	15.456.266	65.908.000	74.744.000	81.130.000
<i>Faiz Giderleri</i>					
<i>Cari Transferler</i>					
<i>Sermaye Giderleri</i>	264.000.000	80.164.115	200.000.000	247.564.000	282.252.000
<i>Sermaye Transferleri</i>					
<i>Borç Verme</i>					
BÜTÇE İÇİ TOPLAM KAYNAK	600.015.000	257.234.655	704.003.000	832.004.000	940.721.000
<i>Döner Sermaye</i>					
<i>Özel Hesap</i>					
<i>Diğer Bütçe Dışı Kaynak</i>					
BÜTÇE DIŞI TOPLAM KAYNAK					
FAALİYET MALİYETİ TOPLAMI	600.015.000	257.234.655	704.003.000	832.004.000	940.721.000

FAALİYET MALİYETLERİ TABLOSU

İdare Adı	TÜRK ALMAN ÜNİVERSİTESİ
Program Adı	YÜKSEKÖĞRETİM
Alt Program Adı	YÜKSEKÖĞRETİMDE ÖĞRENCİ YAŞAMI
Alt Program Hedefi	Yükseköğretim öğrencilerine sunulan beslenme ve barınma hizmetlerinin kalitesinin artırılması; öğrencilerin kişisel ve sosyal gelişimi desteklenerek yaşam kalitesinin yükseltilmesi
Faaliyet Adı	Yükseköğretimde Beslenme Hizmetleri

Açıklama

Üniversitemiz öğrencilerinin beslenme ihtiyaçları öğrenci yemekhanelerinde karşılanmaktadır. Diyetisyen ve Kontrol teşkilatının denetiminde yemek servis hizmetleri verilmekte olup, yemek ihtiyaçları ihale usulü ile temin edilmektedir. Bu kapsamda yapılan giderler bu faaliyet altında izlenmektedir.

EKONOMİK KOD	2024 Bütçe	2024 Harcama (Haziran)	2025 Bütçe	2026 Tahmin	2027 Tahmin
<i>Personel Giderleri</i>					
<i>Sosyal Güvenlik Kurumuna Devlet Primi Giderleri</i>					
<i>Mal ve Hizmet Alım Giderleri</i>	14.140.000	11.690.654	21.016.000	23.834.000	25.871.000
<i>Faiz Giderleri</i>					
<i>Cari Transferler</i>					
<i>Sermaye Giderleri</i>					
<i>Sermaye Transferleri</i>					
<i>Borç Verme</i>					
BÜTÇE İÇİ TOPLAM KAYNAK	14.140.000	11.690.654	21.016.000	23.834.000	25.871.000
<i>Döner Sermaye</i>					
<i>Özel Hesap</i>					
<i>Diğer Bütçe Dışı Kaynak</i>					
BÜTÇE DIŞI TOPLAM KAYNAK					
FAALİYET MALİYETİ TOPLAMI	14.140.000	11.690.654	21.016.000	23.834.000	25.871.000

FAALİYET MALİYETLERİ TABLOSU

İdare Adı TÜRK ALMAN ÜNİVERSİTESİ

Program Adı YÜKSEKÖĞRETİM

Alt Program Adı	YÜKSEKÖĞRETİMDE ÖĞRENCİ YAŞAMI
Alt Program Hedefi	Yükseköğretim öğrencilerine sunulan beslenme ve barınma hizmetlerinin kalitesinin artırılması; öğrencilerin kişisel ve sosyal gelişimi desteklenerek yaşam kalitesinin yükseltilmesi
Faaliyet Adı	Yükseköğretimde Kültür ve Spor Hizmetleri
Açıklama	Öğrencilerin ilgi alanlarına göre boş zamanlarını değerlendirmelerini, yeni ilgi alanları ile birlikte dinlenme ve eğlence alışkanlığı kazanmalarını, güzel sanatlarla ilgili faaliyetleri izleme imkânı bulmalarını, isterlerse bu faaliyetlere katılmalarını temin etmek amacıyla yürütülen faaliyetler ile spor hizmetleri kapsamında Üniversitemizde; öğrencilerin beden ve ruh sağlıklarını korumak ve geliştirmek, onlara disiplinli çalışma alışkanlığı kazandırmak, spora ilgi duymalarını sağlamak, enerjilerini bu olumlu yöne yönleltmek, boş zamanlarını değerlendirmek için ilgi duydukları spor dalında çalışmalarını sağlamak, spor turnuvaları vb. faaliyetler düzenlemek, faaliyetler için ihtiyaç duyulan malzeme, beslenme ve barınma ihtiyaçlarını organize etmek, grup çalışmaları ve karşılaşmalar düzenlemek, spor birlikleri kurmak, bu amaçla kurulmuş yurt dışı ve yurt içi kuruluşlarla işbirliği yapmak gibi hizmetleri hayata geçirmek üzere yapılacak giderler bu faaliyet altında izlenmektedir.

EKONOMİK KOD	2024 Bütçe	2024 Harcama (Haziran)	2025 Bütçe	2026 Tahmin	2027 Tahmin
<i>Personel Giderleri</i>					
<i>Sosyal Güvenlik Kurumuna Devlet Primi Giderleri</i>					
<i>Mal ve Hizmet Alım Giderleri</i>	14.000	310.256	565.000	640.000	695.000
<i>Faiz Giderleri</i>					
<i>Cari Transferler</i>					
<i>Sermaye Giderleri</i>					
<i>Sermaye Transferleri</i>					
<i>Borç Verme</i>					
BÜTÇE İÇİ TOPLAM KAYNAK	14.000	310.256	565.000	640.000	695.000
<i>Döner Sermaye</i>					
<i>Özel Hesap</i>					
<i>Diğer Bütçe Dışı Kaynak</i>					
BÜTÇE DIŞI TOPLAM KAYNAK					

FAALİYET MALİYETİ TOPLAMI	14.000	310.256	565.000	640.000	695.000
----------------------------------	--------	---------	---------	---------	---------

FAALİYET MALİYETLERİ TABLOSU

İdare Adı	TÜRK ALMAN ÜNİVERSİTESİ
Program Adı	YÜKSEKÖĞRETİM
Alt Program Adı	YÜKSEKÖĞRETİMDE ÖĞRENCİ YAŞAMI
Alt Program Hedefi	Yükseköğretim öğrencilerine sunulan beslenme ve barınma hizmetlerinin kalitesinin artırılması; öğrencilerin kişisel ve sosyal gelişimi desteklenerek yaşam kalitesinin yükseltilmesi
Faaliyet Adı	Yükseköğretimde Öğrenci Yaşamına İlişkin Diğer Hizmetler
Açıklama	Beslenme ve diyet hizmetleri ile psikolojik danışma ve rehberlik hizmetleri verilerek öğrencilerin beden ve ruh sağlıklarının korunması sağlanmaktadır. Bu kapsamda yapılan giderler bu faaliyet altında izlenmektedir.

EKONOMİK KOD	2024 Bütçe	2024 Harcama (Haziran)	2025 Bütçe	2026 Tahmin	2027 Tahmin
<i>Personel Giderleri</i>	3.203.000	1.387.507	4.217.000	4.618.000	4.965.000
<i>Sosyal Güvenlik Kurumuna Devlet Primi Giderleri</i>	36.000	13.875	88.000	102.000	109.000
<i>Mal ve Hizmet Alım Giderleri</i>	25.000	189.218	500.000	567.000	617.000
<i>Faiz Giderleri</i>					
<i>Cari Transferler</i>					
<i>Sermaye Giderleri</i>					
<i>Sermaye Transferleri</i>					
<i>Borç Verme</i>					
BÜTÇE İÇİ TOPLAM KAYNAK	3.264.000	1.590.600	4.805.000	5.287.000	5.691.000
<i>Döner Sermaye</i>					
<i>Özel Hesap</i>					

<i>Diğer Bütçe Dışı Kaynak</i>					
BÜTÇE DIŞI TOPLAM KAYNAK					
FAALİYET MALİYETİ TOPLAMI	3.264.000	1.590.600	4.805.000	5.287.000	5.691.000

FAALİYET MALİYETLERİ TABLOSU

İdare Adı	TÜRK ALMAN ÜNİVERSİTESİ
Program Adı	YÜKSEKÖĞRETİM
Alt Program Adı	YÜKSEKÖĞRETİMDE ÖĞRENCİ YAŞAMI
Alt Program Hedefi	Yükseköğretim öğrencilerine sunulan beslenme ve barınma hizmetlerinin kalitesinin artırılması; öğrencilerin kişisel ve sosyal gelişimi desteklenerek yaşam kalitesinin yükseltilmesi
Faaliyet Adı	Yükseköğretimde Sağlık Hizmetleri
Açıklama	Sağlık Kültür ve Spor Daire Başkanlığı bünyesinde bulunan Sağlık Hizmetleri odasında hemşiremiz tarafından Üniversitemiz öğrencilerine koruyucu ve önleyici sağlık hizmeti verilmektedir. Bu kapsamda yapılan giderler bu faaliyet altında izlenmektedir.

EKONOMİK KOD	2024 Bütçe	2024 Harcama (Haziran)	2025 Bütçe	2026 Tahmin	2027 Tahmin
<i>Personel Giderleri</i>					
<i>Sosyal Güvenlik Kurumuna Devlet Primi Giderleri</i>					
<i>Mal ve Hizmet Alım Giderleri</i>	9.000	10.000	50.000	57.000	62.000
<i>Faiz Giderleri</i>					
<i>Cari Transferler</i>					
<i>Sermaye Giderleri</i>					
<i>Sermaye Transferleri</i>					
<i>Borç Verme</i>					
BÜTÇE İÇİ TOPLAM KAYNAK	9.000	10.000	50.000	57.000	62.000

Döner Sermaye					
Özel Hesap					
Diğer Bütçe Dışı Kaynak					
BÜTÇE DIŞI TOPLAM KAYNAK					
FAALİYET MALİYETİ TOPLAMI	9.000	10.000	50.000	57.000	62.000

FAALİYET MALİYETLERİ TABLOSU

İdare Adı	TÜRK ALMAN ÜNİVERSİTESİ
Program Adı	YÖNETİM VE DESTEK PROGRAMI
Alt Program Adı	TEFTİŞ, DENETİM VE DANIŞMANLIK HİZMETLERİ
Alt Program Hedefi	
Faaliyet Adı	Hukuki Danışmanlık ve Muhakemat Hizmetleri
Açıklama	Üniversitenin taraf olduğu adli ve idari davalarda, iç ve dış tahkim yargılamasında, icra işlemlerinde ve yargıya intikal eden diğer her türlü hukuki uyuşmazlıklarda temsil edilmesi; idarelerce hizmet satın alma yoluyla temsil ettirilecek dava ve icra takipleri ve tahkim ile ilgili işlemlerin koordine edilmesi, izlenmesi ve denetlenmesi; idare hizmetlerine ilişkin mevzuat, sözleşme, şartname ve uyuşmazlıklar ile ilgili hukuki mütalaa bildirilmesi; idarenin amaçlarının daha iyi gerçekleştirilmesi, mevzuata, plan ve programa uygun çalışmalarının temin edilmesi amacıyla gerekli hukuki tekliflerin hazırlanması gibi iş, işlem ve süreçlere yönelik faaliyetlerdir.

EKONOMİK KOD	2024 Bütçe	2024 Harcama (Haziran)	2025 Bütçe	2026 Tahmin	2027 Tahmin
Personel Giderleri	482.000		690.000	803.000	904.000
Sosyal Güvenlik Kurumuna Devlet Primi Giderleri	110.000		152.000	176.000	198.000
Mal ve Hizmet Alım Giderleri	182.000	101.316	335.000	380.000	412.000

<i>Faiz Giderleri</i>					
<i>Cari Transferler</i>					
<i>Sermaye Giderleri</i>					
<i>Sermaye Transferleri</i>					
<i>Borç Verme</i>					
BÜTÇE İÇİ TOPLAM KAYNAK	774.000	101.316	1.177.000	1.359.000	1.514.000
<i>Döner Sermaye</i>					
<i>Özel Hesap</i>					
<i>Diğer Bütçe Dışı Kaynak</i>					
BÜTÇE DIŞI TOPLAM KAYNAK					
FAALİYET MALİYETİ TOPLAMI	774.000	101.316	1.177.000	1.359.000	1.514.000

FAALİYET MALİYETLERİ TABLOSU

İdare Adı	TÜRK ALMAN ÜNİVERSİTESİ
Program Adı	YÖNETİM VE DESTEK PROGRAMI
Alt Program Adı	ÜST YÖNETİM, İDARİ VE MALİ HİZMETLER
Alt Program Hedefi	
Faaliyet Adı	Bilgi Teknolojilerine Yönelik Faaliyetler
Açıklama	Bilgi işlem sistemlerinin işletilmesi ve geliştirilmesi ile teknolojik kapasitelerinin artırılmasına yönelik iş, işlem ve süreçlere yönelik faaliyetlerdir.

EKONOMİK KOD	2024 Bütçe	2024 Harcama (Haziran)	2025 Bütçe	2026 Tahmin	2027 Tahmin
<i>Personel Giderleri</i>	2.691.000	2.585.501	4.794.000	5.210.000	5.474.000
<i>Sosyal Güvenlik</i>	222.000	271.337	306.000	356.000	402.000

<i>Kurumuna Devlet Primi Giderleri</i>					
<i>Mal ve Hizmet Alım Giderleri</i>	622.000	338.270	1.401.000	1.588.000	1.724.000
<i>Faiz Giderleri</i>					
<i>Cari Transferler</i>					
<i>Sermaye Giderleri</i>					
<i>Sermaye Transferleri</i>					
<i>Borç Verme</i>					
BÜTÇE İÇİ TOPLAM KAYNAK	3.535.000	3.195.108	6.501.000	7.154.000	7.600.000
<i>Döner Sermaye</i>					
<i>Özel Hesap</i>					
<i>Diğer Bütçe Dışı Kaynak</i>					
BÜTÇE DIŞI TOPLAM KAYNAK					
FAALİYET MALİYETİ TOPLAMI	3.535.000	3.195.108	6.501.000	7.154.000	7.600.000

FAALİYET MALİYETLERİ TABLOSU

İdare Adı	TÜRK ALMAN ÜNİVERSİTESİ
Program Adı	YÖNETİM VE DESTEK PROGRAMI
Alt Program Adı	ÜST YÖNETİM, İDARİ VE MALİ HİZMETLER
Alt Program Hedefi	
Faaliyet Adı	Genel Destek Hizmetleri
Açıklama	İdarelerin tüm programlarına hizmet eder nitelikte olan temizlik, güvenlik, aydınlatma, ısıtma, onarım, taşıma ve benzeri mal ve hizmetlerin temini; fiziki çalışma ortamlarının düzenlenmesi, genel evrak ve arşiv hizmetlerinin yürütülmesi, sivil savunma ve seferberlik hizmetlerinin planlanması ve yürütülmesi gibi iş, işlem ve süreçlere yönelik faaliyetlerdir.

EKONOMİK KOD	2024 Bütçe	2024 Harcama (Haziran)	2025 Bütçe	2026 Tahmin	2027 Tahmin
<i>Personel Giderleri</i>	54.345.000	25.131.533	85.117.000	98.926.000	111.555.000
<i>Sosyal Güvenlik Kurumuna Devlet Primi Giderleri</i>	5.131.000	2.800.041	10.415.000	11.618.000	10.916.000
<i>Mal ve Hizmet Alım Giderleri</i>	22.634.000	8.048.631	33.476.000	37.966.000	41.211.000
<i>Faiz Giderleri</i>					
<i>Cari Transferler</i>	1.221.000	1.060.278	1.598.000	1.819.000	1.964.000
<i>Sermaye Giderleri</i>					
<i>Sermaye Transferleri</i>					
<i>Borç Verme</i>					
BÜTÇE İÇİ TOPLAM KAYNAK	83.331.000	37.040.482	130.606.000	150.329.000	165.646.000
<i>Döner Sermaye</i>					
<i>Özel Hesap</i>					
<i>Diğer Bütçe Dışı Kaynak</i>					
BÜTÇE DIŞI TOPLAM KAYNAK					
FAALİYET MALİYETİ TOPLAMI	83.331.000	37.040.482	130.606.000	150.329.000	165.646.000

FAALİYET MALİYETLERİ TABLOSU

İdare Adı	TÜRK ALMAN ÜNİVERSİTESİ
Program Adı	YÖNETİM VE DESTEK PROGRAMI
Alt Program Adı	ÜST YÖNETİM, İDARİ VE MALİ HİZMETLER
Alt Program Hedefi	

Faaliyet Adı İnşaat ve Yapı İşlerinin Yürütülmesi

Açıklama

Hazine adına kayıtlı olup idarelere tahsis edilen veya idareler adına kayıtlı olan taşınmazlara ilişkin her türlü yapım, kiralama, satım, işletme, bakım onarım ve benzeri iş, işlem ve süreçlere yönelik faaliyetlerdir.

EKONOMİK KOD	2024 Bütçe	2024 Harcama (Haziran)	2025 Bütçe	2026 Tahmin	2027 Tahmin
Personel Giderleri	14.362.000	8.744.903	19.777.000	22.980.000	25.910.000
Sosyal Güvenlik Kurumuna Devlet Primi Giderleri	1.654.000	886.843	2.275.000	2.644.000	2.981.000
Mal ve Hizmet Alım Giderleri	354.000	15.066	472.000	535.000	580.000
Faiz Giderleri					
Cari Transferler					
Sermaye Giderleri					
Sermaye Transferleri					
Borç Verme					
BÜTÇE İÇİ TOPLAM KAYNAK	16.370.000	9.646.812	22.524.000	26.159.000	29.471.000
Döner Sermaye					
Özel Hesap					
Diğer Bütçe Dışı Kaynak					
BÜTÇE DIŞI TOPLAM KAYNAK					
FAALİYET MALİYETİ TOPLAMI	16.370.000	9.646.812	22.524.000	26.159.000	29.471.000

FAALİYET MALİYETLERİ TABLOSU

İdare Adı TÜRK ALMAN ÜNİVERSİTESİ

Program Adı YÖNETİM VE DESTEK PROGRAMI
Alt Program Adı ÜST YÖNETİM, İDARI VE MALİ HİZMETLER
Alt Program Hedefi

Faaliyet Adı İnsan Kaynakları Yönetimine İlişkin Faaliyetler

Açıklama İdarelerin personel planlamasının yapılması; personel atama, nakil, terfi, emeklilik ve benzeri özlük işlemlerinin yürütülmesi; insan kaynağı kapasitesinin artırılmasına yönelik eğitimlerin planlanması ve düzenlenmesi gibi iş, işlem ve süreçlere yönelik faaliyetlerdir.

EKONOMİK KOD	2024 Bütçe	2024 Harcama (Haziran)	2025 Bütçe	2026 Tahmin	2027 Tahmin
<i>Personel Giderleri</i>	4.203.000	1.706.321	6.200.000	7.204.000	8.122.000
<i>Sosyal Güvenlik Kurumuna Devlet Primi Giderleri</i>	606.000	215.480	834.000	969.000	1.093.000
<i>Mal ve Hizmet Alım Giderleri</i>	90.000		130.000	148.000	160.000
<i>Faiz Giderleri</i>					
<i>Cari Transferler</i>	6.356.000	6.195.445	9.087.000	10.306.000	11.187.000
<i>Sermaye Giderleri</i>					
<i>Sermaye Transferleri</i>					
<i>Borç Verme</i>					
BÜTÇE İÇİ TOPLAM KAYNAK	11.255.000	8.117.246	16.251.000	18.627.000	20.562.000
<i>Döner Sermaye</i>					
<i>Özel Hesap</i>					
<i>Diğer Bütçe Dışı Kaynak</i>					
BÜTÇE DIŞI TOPLAM KAYNAK					
FAALİYET MALİYETİ TOPLAMI	11.255.000	8.117.246	16.251.000	18.627.000	20.562.000

FAALİYET MALİYETLERİ TABLOSU

İdare Adı	TÜRK ALMAN ÜNİVERSİTESİ
Program Adı	YÖNETİM VE DESTEK PROGRAMI
Alt Program Adı	ÜST YÖNETİM, İDARİ VE MALİ HİZMETLER
Alt Program Hedefi	
Faaliyet Adı	Özel Kalem Hizmetleri
Açıklama	Üst yönetimin çalışma programının düzenlenmesi ile resmi ve özel yazışmalar, protokol, tören, ziyaret, davet, karşılama, ağırlama gibi hizmetlerin yürütülmesi amacıyla gerçekleştirilen iş, işlem ve süreçlere yönelik faaliyetlerdir.

EKONOMİK KOD	2024 Bütçe	2024 Harcama (Haziran)	2025 Bütçe	2026 Tahmin	2027 Tahmin
<i>Personel Giderleri</i>	88.000	40.924	127.000	149.000	168.000
<i>Sosyal Güvenlik Kurumuna Devlet Primi Giderleri</i>					
<i>Mal ve Hizmet Alım Giderleri</i>	758.000	145.408	1.066.000	1.210.000	1.313.000
<i>Faiz Giderleri</i>					
<i>Cari Transferler</i>					
<i>Sermaye Giderleri</i>					
<i>Sermaye Transferleri</i>					
<i>Borç Verme</i>					
BÜTÇE İÇİ TOPLAM KAYNAK	846.000	186.333	1.193.000	1.359.000	1.481.000
<i>Döner Sermaye</i>					
<i>Özel Hesap</i>					
<i>Diğer Bütçe Dışı Kaynak</i>					

BÜTÇE DIŐI TOPLAM KAYNAK					
FAALİYET MALİYETİ TOPLAMI	846.000	186.333	1.193.000	1.359.000	1.481.000

FAALİYET MALİYETLERİ TABLOSU

İdare Adı	TÜRK ALMAN ÜNİVERSİTESİ
Program Adı	YÖNETİM VE DESTEK PROGRAMI
Alt Program Adı	ÜST YÖNETİM, İDARİ VE MALİ HİZMETLER
Alt Program Hedefi	
Faaliyet Adı	Strateji Geliştirme ve Mali Hizmetler
Açıklama	Birimler tarafından yürütülen ve idarelerin tüm programlarına hizmet eder nitelikte olan mali yönetim ve kontrole ilişkin iş, işlem ve süreçlere yönelik faaliyetlerdir. Yasal Dayanaklar: 5018 sayılı Kamu Mali Yönetimi ve Kontrol Kanununun 60'ıncı maddesi Strateji Geliştirme Birimlerinin Çalışma Usul ve Esasları Hakkında Yönetmelik

EKONOMİK KOD	2024 Bütçe	2024 Harcama (Haziran)	2025 Bütçe	2026 Tahmin	2027 Tahmin
<i>Personel Giderleri</i>	3.943.000	2.368.869	5.510.000	6.403.000	7.219.000
<i>Sosyal Güvenlik Kurumuna Devlet Primi Giderleri</i>	452.000	251.766	621.000	721.000	813.000
<i>Mal ve Hizmet Alım Giderleri</i>	46.000	13.850	120.000	137.000	149.000
<i>Faiz Giderleri</i>					
<i>Cari Transferler</i>					
<i>Sermaye Giderleri</i>					
<i>Sermaye Transferleri</i>					
<i>Borç Verme</i>					

BÜTÇE İÇİ TOPLAM KAYNAK	4.441.000	2.634.484	6.251.000	7.261.000	8.181.000
<i>Döner Sermaye</i>					
<i>Özel Hesap</i>					
<i>Diğer Bütçe Dışı Kaynak</i>					
BÜTÇE DIŞI TOPLAM KAYNAK					
FAALİYET MALİYETİ TOPLAMI	4.441.000	2.634.484	6.251.000	7.261.000	8.181.000

FAALİYET MALİYETLERİ TABLOSU

İdare Adı	TÜRK ALMAN ÜNİVERSİTESİ
Program Adı	YÖNETİM VE DESTEK PROGRAMI
Alt Program Adı	ÜST YÖNETİM, İDARİ VE MALİ HİZMETLER
Alt Program Hedefi	
Faaliyet Adı	Taşınmaz Mal Gelirleriyle Yürütülecek Hizmetler
Açıklama	

EKONOMİK KOD	2024 Bütçe	2024 Harcama (Haziran)	2025 Bütçe	2026 Tahmin	2027 Tahmin
<i>Personel Giderleri</i>					
<i>Sosyal Güvenlik Kurumuna Devlet Primi Giderleri</i>					
<i>Mal ve Hizmet Alım Giderleri</i>	3.128.000	1.098.597	4.658.000	5.283.000	5.734.000
<i>Faiz Giderleri</i>					
<i>Cari Transferler</i>					
<i>Sermaye Giderleri</i>					

<i>Sermaye Transferleri</i>					
<i>Borç Verme</i>					
BÜTÇE İÇİ TOPLAM KAYNAK	3.128.000	1.098.597	4.658.000	5.283.000	5.734.000
<i>Döner Sermaye</i>					
<i>Özel Hesap</i>					
<i>Diğer Bütçe Dışı Kaynak</i>					
BÜTÇE DIŞI TOPLAM KAYNAK					
FAALİYET MALİYETİ TOPLAMI	3.128.000	1.098.597	4.658.000	5.283.000	5.734.000

FAALİYET MALİYETLERİ TABLOSU

İdare Adı	TÜRK ALMAN ÜNİVERSİTESİ
Program Adı	YÖNETİM VE DESTEK PROGRAMI
Alt Program Adı	ÜST YÖNETİM, İDARİ VE MALİ HİZMETLER
Alt Program Hedefi	
Faaliyet Adı	Yükseköğretimde Öğrencilere Yönelik İdari Hizmetler
Açıklama	Yükseköğretim Kurulunun eğitim ve öğretimle ilgili görevlerine ilişkin her türlü hizmetlerini yürütmek, eğitim ve öğretim programlarını izlemek, geliştirmek ve bunlarla ilgili araştırmalar yapmak. Öğrencilerin ve mezunların idari açıdan ihtiyaç duyacakları diğer işlere ilişkin gerekli iş ve işlemleri yürütmek.

EKONOMİK KOD	2024 Bütçe	2024 Harcama (Haziran)	2025 Bütçe	2026 Tahmin	2027 Tahmin
<i>Personel Giderleri</i>	8.878.000	4.377.408	12.362.000	14.347.000	16.167.000
<i>Sosyal Güvenlik Kurumuna Devlet Primi Giderleri</i>	860.000	517.278	1.199.000	1.393.000	1.568.000
<i>Mal ve Hizmet Alım Giderleri</i>	44.000	22.254	82.000	93.000	101.000

<i>Faiz Giderleri</i>					
<i>Cari Transferler</i>					
<i>Sermaye Giderleri</i>					
<i>Sermaye Transferleri</i>					
<i>Borç Verme</i>					
BÜTÇE İÇİ TOPLAM KAYNAK	9.782.000	4.916.940	13.643.000	15.833.000	17.836.000
<i>Döner Sermaye</i>					
<i>Özel Hesap</i>					
<i>Diğer Bütçe Dışı Kaynak</i>					
BÜTÇE DIŞI TOPLAM KAYNAK					
FAALİYET MALİYETİ TOPLAMI	9.782.000	4.916.940	13.643.000	15.833.000	17.836.000

D- İDARENİN TOPLAM KAYNAK İHTİYACI

1.Faaliyetler Düzeyinde İdare Performans Programı Maliyeti

PROGRAM SINIFLANDIRMASI	2025			2026			2027		
	BÜTÇE İÇİ	BÜTÇE DIŞI	TOPLAM	BÜTÇE İÇİ	BÜTÇE DIŞI	TOPLAM	BÜTÇE İÇİ	BÜTÇE DIŞI	TOPLAM
ARAŞTIRMA, GELİŞTİRME VE YENİLİK	19.083.000	0	19.083.000	21.642.000	0	21.642.000	23.492.000	0	23.492.000
YÜKSEKÖĞRETİMDE BİLİMSEL ARAŞTIRMA VE GELİŞTİRME	19.083.000	0	19.083.000	21.642.000	0	21.642.000	23.492.000	0	23.492.000
Yükseköğretim Kurumları Temel Araştırma Hizmetleri	15.136.000	0	15.136.000	17.166.000	0	17.166.000	18.633.000	0	18.633.000
Yükseköğretim Kurumlarının Bilimsel Araştırma Projeleri	3.947.000	0	3.947.000	4.476.000	0	4.476.000	4.859.000	0	4.859.000
YÜKSEKÖĞRETİM	757.556.000	0	757.556.000	884.221.000	0	884.221.000	998.217.000	0	998.217.000
ÖN LİSANS EĞİTİMİ, LİSANS EĞİTİMİ VE LİSANSÜSTÜ EĞİTİM	731.120.000	0	731.120.000	854.403.000	0	854.403.000	965.898.000	0	965.898.000
Doktora ve Tıpta Uzmanlık Eğitimi	11.945.000	0	11.945.000	14.066.000	0	14.066.000	15.784.000	0	15.784.000
Yükseköğretim Kurumları Bilgi ve Kültürel Kaynaklar ile Sportif Altyapının Geliştirilmesi Hizmetleri	15.172.000	0	15.172.000	8.333.000	0	8.333.000	9.393.000	0	9.393.000
Yükseköğretim Kurumları Birinci Öğretim	704.003.000	0	704.003.000	832.004.000	0	832.004.000	940.721.000	0	940.721.000
YÜKSEKÖĞRETİMDE ÖĞRENCİ YAŞAMI	26.436.000	0	26.436.000	29.818.000	0	29.818.000	32.319.000	0	32.319.000
Yükseköğretimde Beslenme Hizmetleri	21.016.000	0	21.016.000	23.834.000	0	23.834.000	25.871.000	0	25.871.000
Yükseköğretimde Kültür ve Spor Hizmetleri	565.000	0	565.000	640.000	0	640.000	695.000	0	695.000

<i>Yükseköğretimde Öğrenci Yaşamına İlişkin Diğer Hizmetler</i>	4.805.000	0	4.805.000	5.287.000	0	5.287.000	5.691.000	0	5.691.000
<i>Yükseköğretimde Sağlık Hizmetleri</i>	50.000	0	50.000	57.000	0	57.000	62.000	0	62.000
YÖNETİM VE DESTEK PROGRAMI	202.804.000	0	202.804.000	233.364.000	0	233.364.000	258.025.000	0	258.025.000
TEFTİŞ, DENETİM VE DANIŞMANLIK HİZMETLERİ	1.177.000	0	1.177.000	1.359.000	0	1.359.000	1.514.000	0	1.514.000
<i>Hukuki Danışmanlık ve Muhakemat Hizmetleri</i>	1.177.000	0	1.177.000	1.359.000	0	1.359.000	1.514.000	0	1.514.000
ÜST YÖNETİM, İDARİ VE MALİ HİZMETLER	201.627.000	0	201.627.000	232.005.000	0	232.005.000	256.511.000	0	256.511.000
<i>Bilgi Teknolojilerine Yönelik Faaliyetler</i>	6.501.000	0	6.501.000	7.154.000	0	7.154.000	7.600.000	0	7.600.000
<i>Genel Destek Hizmetleri</i>	130.606.000	0	130.606.000	150.329.000	0	150.329.000	165.646.000	0	165.646.000
<i>İnşaat ve Yapı İşlerinin Yürütülmesi</i>	22.524.000	0	22.524.000	26.159.000	0	26.159.000	29.471.000	0	29.471.000
<i>İnsan Kaynakları Yönetimine İlişkin Faaliyetler</i>	16.251.000	0	16.251.000	18.627.000	0	18.627.000	20.562.000	0	20.562.000
<i>Özel Kalem Hizmetleri</i>	1.193.000	0	1.193.000	1.359.000	0	1.359.000	1.481.000	0	1.481.000
<i>Strateji Geliştirme ve Mali Hizmetler</i>	6.251.000	0	6.251.000	7.261.000	0	7.261.000	8.181.000	0	8.181.000
<i>Taşınmaz Mal Gelirleriyle Yürütülecek Hizmetler</i>	4.658.000	0	4.658.000	5.283.000	0	5.283.000	5.734.000	0	5.734.000
<i>Yükseköğretimde Öğrencilere Yönelik İdari Hizmetler</i>	13.643.000	0	13.643.000	15.833.000	0	15.833.000	17.836.000	0	17.836.000
GENEL TOPLAM	979.443.000	0	979.443.000	1.139.227.000	0	1.139.227.000	1.279.734.000	0	1.279.734.000

2.Ekonomik Sınıflandırma Düzeyinde Performans Program Maliyeti

EKONOMİK KOD	2025				2026				2027			
	HİZMET PROGRAMLARI TOPLAM	YÖNETİM VE DESTEK PROGRAMI	PROGRAM DIŞI GİDERLER	TOPLAM	HİZMET PROGRAMLARI TOPLAM	YÖNETİM VE DESTEK PROGRAMI	PROGRAM DIŞI GİDERLER	TOPLAM	HİZMET PROGRAMLARI TOPLAM	YÖNETİM VE DESTEK PROGRAMI	PROGRAM DIŞI GİDERLER	TOPLAM
<i>Personel Giderleri</i>	403.525.000	134.577.000		538.102.000	468.945.000	156.022.000		624.967.000	528.923.000	175.519.000		704.442.000
<i>Sosyal Güvenlik Kurumuna Devlet Primi Giderleri</i>	57.761.000	15.802.000		73.563.000	67.607.000	17.877.000		85.484.000	78.382.000	17.971.000		96.353.000
<i>Mal ve Hizmet Alım Giderleri</i>	107.353.000	41.740.000		149.093.000	121.747.000	47.340.000		169.087.000	132.152.000	51.384.000		183.536.000
<i>Faiz Giderleri</i>				0				0				0
<i>Cari Transferler</i>		10.685.000		10.685.000		12.125.000		12.125.000		13.151.000		13.151.000
<i>Sermaye Giderleri</i>	208.000.000			208.000.000	247.564.000			247.564.000	282.252.000			282.252.000
<i>Sermaye Transferleri</i>				0				0				0
<i>Borç Verme</i>				0				0				0

Yedek Ödenekler				0				0				0
BÜTÇE İÇİ TOPLAM KAYNAK	776.639.000	202.804.000	0	979.443.000	905.863.000	233.364.000	0	1.139.227.000	1.021.709.000	258.025.000	0	1.279.734.000
Döner Sermaye				0				0				0
Özel Hesap				0				0				0
Diğer Bütçe Dışı Kaynak				0				0				0
BÜTÇE DIŞI TOPLAM KAYNAK	0	0	0	0	0	0	0	0	0	0	0	0
GENEL TOPLAM	776.639.000	202.804.000	0	979.443.000	905.863.000	233.364.000	0	1.139.227.000	1.021.709.000	258.025.000	0	1.279.734.000

E- DİĞER HUSUSLAR

Faaliyetlerden Sorumlu Harcama Birimleri

İdare Adı Türk-Alman Üniversitesi
Yıl 2025 (Cumhurbaşkanı Teklifi)

	ALT PROGRAM	FAALİYET	SORUMLU HARCAMA BİRİMİ
ARAŞTIRMA, GELİŞTİRME VEYENİLİK	ARAŞTIRMA ALTYAPILARI	Yükseköğretim Kurumları Araştırma AltyapısıKurulması ve Geliştirilmesi	ÖZEL KALEM (REKTÖRLÜK)
	YÜKSEKÖĞRETİMDE BİLİMSELARAŞTIRMA VE GELİŞTİRME	Yükseköğretim Kurumları Temel AraştırmaHizmetleri	ÖZEL KALEM (REKTÖRLÜK)
		Yükseköğretim Kurumlarının BilimselAraştırma Projeleri	ÖZEL KALEM (REKTÖRLÜK)
YÜKSEKÖĞRETİM	ÖN LİSANS EĞİTİMİ, LİSANS EĞİTİMİ VE LİSANSÜSTÜ EĞİTİM	Doktora ve Tıpta Uzmanlık Eğitimi	FEN BİLİMLERİ ENSTİTÜSÜ, SOSYAL BİLİMLER ENSTİTÜSÜ
		Yükseköğretim Kurumları Bilgi ve Kültürel Kaynaklar ile Sportif Altyapının GeliştirilmesiHizmetleri	KÜTÜPHANE VE DOKÜMANTASYON DAİRE BAŞKANLIĞI, SAĞLIK, KÜLTÜR VE SPOR DAİRE BAŞKANLIĞI
		Yükseköğretim Kurumları Birinci Öğretim	İDARİ VE MALİ İŞLER DAİRE BAŞKANLIĞI, SAĞLIK, KÜLTÜR VE SPORDAİRE BAŞKANLIĞI, BİLGİ İŞLEM DAİRE BAŞKANLIĞI, YAPI İŞLERİ VE TEKNİK DAİRE BAŞKANLIĞI, FEN FAKÜLTESİ, MÜHENDİSLİK FAKÜLTESİ, HUKUK FAKÜLTESİ, İKTİSADİ VE İDARİ BİLİMLER FAKÜLTESİ, KÜLTÜR VE SOSYAL BİLİMLER FAKÜLTESİ, YABANCI DİLLER YÜKSEKOKULU

		Yükseköğretimde Beslenme Hizmetleri	SAĞLIK, KÜLTÜR VE SPOR DAİRE BAŞKANLIĞI
	YÜKSEKÖĞRETİMDE ÖĞRENCİ YAŞAMI	Yükseköğretimde Kültür ve Spor Hizmetleri	SAĞLIK, KÜLTÜR VE SPOR DAİRE BAŞKANLIĞI
		Yükseköğretimde Öğrenci Yaşamına İlişkin Diğer Hizmetler	SAĞLIK, KÜLTÜR VE SPOR DAİRE BAŞKANLIĞI
		Yükseköğretimde Sağlık Hizmetleri	SAĞLIK, KÜLTÜR VE SPOR DAİRE BAŞKANLIĞI
YÖNETİM VE DESTEK PROGRAMI	TEFTİŞ, DENETİM VE DANIŞMANLIK HİZMETLERİ	Hukuki Danışmanlık ve Muhakemat Hizmetleri	HUKUK MÜŞAVİRLİĞİ
	ÜST YÖNETİM, İDARİ VE MALİ HİZMETLER	Bilgi Teknolojilerine Yönelik Faaliyetler	BİLGİ İŞLEM DAİRE BAŞKANLIĞI
		Genel Destek Hizmetleri	ÖZEL KALEM (GENEL SEKRETERLİK), İDARİ VE MALİ İŞLER DAİRE BAŞKANLIĞI, BİLGİ İŞLEM DAİRE BAŞKANLIĞI
		İnsan Kaynakları Yönetimine İlişkin Faaliyetler	PERSONEL DAİRE BAŞKANLIĞI
		İnşaat ve Yapı İşlerinin Yürütülmesi	YAPI İŞLERİ VE TEKNİK DAİRE BAŞKANLIĞI
		Özel Kalem Hizmetleri	ÖZEL KALEM (REKTÖRLÜK)
		Strateji Geliştirme ve Mali Hizmetler	STRATEJİ GELİŞTİRME DAİRE BAŞKANLIĞI
		Taşınmaz Mal Gelirleriyle Yürütülecek Hizmetler	İDARİ VE MALİ İŞLER DAİRE BAŞKANLIĞI
		Yükseköğretimde Öğrencilere Yönelik İdari Hizmetler	SAĞLIK, KÜLTÜR VE SPOR DAİRE BAŞKANLIĞI, ÖĞRENCİ İŞLERİ DAİRE BAŞKANLIĞI

Performans Göstergesinin İzlenmesinden Sorumlu Birimler

İdare Adı Türk-Alman Üniversitesi

PROGRAM	ALT PROGRAM	PERFORMAN S GÖSTERGELE Rİ	SORUMLU BİRİMİ		
ARAŞTIRMA, GELİŞTİRME VE YENİLİK	ARAŞTIRMA ALTYAPILARI	Araştırma altyapısı projesi tamamlanma oranı	ÖZEL KALEM (REKTÖRLÜK)		
	YÜKSEKÖĞRETİMDE BİLİMSEL ARAŞTIRMA VE GELİŞTİRME	Yükseköğretim Kurumları Temel Araştırma Hizmetleri	Yükseköğretim Kurumlarının Bilimsel Araştırma Projeleri	ÖZEL KALEM (REKTÖRLÜK)	
		Ar-ge'ye harcanan bütçenin toplambütçeye oranı	Ar-ge sonucu ortaya çıkan ürünlere ilişkin alınan patent sayısı	ÖZEL KALEM (REKTÖRLÜK)	
		Ar-ge sonucu ticarileştirilen ürün sayısı	Araştırma merkezleri gelir miktarı	ÖZEL KALEM (REKTÖRLÜK)	
		Araştırma merkezlerinin sanayi ile yaptığı proje sayısı	BAP kapsamında desteklenen araştırma projeleri sayısı	ÖZEL KALEM (REKTÖRLÜK)	
		Öğretim elemanı başına düşen ar-ge proje sayısı	Patent, faydalı model ve endüstriyel tasarım başvuru sayısı	ÖZEL KALEM (REKTÖRLÜK)	

		Ulusal ve uluslararası kuruluşlar tarafından desteklenen ar-ge projesisayısı	ÖZEL KALEM (REKTÖRLÜK)
		Uluslararası endekslerde yer alanbilimsel yayın sayısı	KÜTÜPHANE VE DOKÜMANTASYON DAİRE BAŞKANLIĞI
HAYAT BOYU ÖĞRENME	ÜKSEKÖĞRETİM KURUMLARI SÜREKLİ EĞİTİMFAAALİYETLERİ	Dezavantajlı gruplara yönelik sosyalegrasyon ve kapsayıcılığa ilişkin yapılan faaliyet sayısı	SAĞLIK, KÜLTÜR VE SPOR DAİRE BAŞKANLIĞI
		Eğitim programlarına başvuran kişi sayısı	ÖĞRENCİ İŞLERİ DAİRE BAŞKANLIĞI
		Mezunlara yönelik gerçekleştirilenfaaliyet sayısı	ÖĞRENCİ İŞLERİ DAİRE BAŞKANLIĞI
		Sürekli Eğitim Merkezi (SEM) ve Dil Merkezi (DİLMER) tarafından meslekieğitime yönelik verilen sertifika sayısı	
		Tamamlanan sosyal sorumluluk projelerisayısı	SAĞLIK, KÜLTÜR VE SPOR DAİRE BAŞKANLIĞI
		Üniversitenin çevrecilik alanlarında aldığıödül sayısı	SAĞLIK, KÜLTÜR VE SPOR DAİRE BAŞKANLIĞI
TEDAVİ EDİCİ SAĞLIK	TEDAVİ HİZMETLERİ	Ameliyat sayısı	
		Üniversite hastaneleri nitelikli yatakoranı	
		Üniversite hastaneleri yatak dolulukoranı	
		Yatan hasta sayısı	
YÜKSEKÖĞRETİM	ÖĞRETİM ELEMANLARINA SAĞLANAN BURS VE DESTEKLER	SCI, SCI-Expanded, SSCI ve AHCI kapsamındaki dergilerde öğretimelmanı başına düşen yayın sayısı	KÜTÜPHANE VE DOKÜMANTASYON DAİRE BAŞKANLIĞI

	Yükseköğretim Kurulu tarafından belirlenecek öncelikli alanlarda sağlanan burslardan yararlanan doktora öğrenci sayısı	ÖĞRENCİ İŞLERİ DAİRE BAŞKANLIĞI
	Yükseköğretim Kurulu tarafından sağlanan araştırma desteklerinden yararlananların sayısı	ÖĞRENCİ İŞLERİ DAİRE BAŞKANLIĞI
	Yükseköğretim Kurulu tarafından sağlanan yurt dışında yabancı dil yeterliliklerinin artırılmasına yönelik burslardan yararlanan sayısı	ÖĞRENCİ İŞLERİ DAİRE BAŞKANLIĞI
	Yükseköğretim Kurulu, Türkiye Bilimler Akademisi ve TÜBİTAK bilim, teşvik ve sanat ödülleri sayısı	ÖZEL KALEM (REKTÖRLÜK)
ÖN LİSANS EĞİTİMİ, LİSANS EĞİTİMİ VE LİSANSÜSTÜ EĞİTİM	Doktora eğitimini tamamlayanların sayısı	ÖĞRENCİ İŞLERİ DAİRE BAŞKANLIĞI
	Eğitim bilimleri kontenjan doluluk oranı	ÖĞRENCİ İŞLERİ DAİRE BAŞKANLIĞI
	Eğitimin program süresinde bitirilme oranı	ÖĞRENCİ İŞLERİ DAİRE BAŞKANLIĞI
	Fen bilimleri kontenjan doluluk oranı	ÖĞRENCİ İŞLERİ DAİRE BAŞKANLIĞI
	Kütüphanede bulunan basılı ve elektronik kaynak sayısı	KÜTÜPHANE VE DOKÜMANTASYON DAİRE BAŞKANLIĞI
	Kütüphanede bulunan öğrenci başına düşen basılı ve elektronik kaynak sayısı	KÜTÜPHANE VE DOKÜMANTASYON DAİRE BAŞKANLIĞI
	Kütüphaneden yararlanan kişi sayısı	KÜTÜPHANE VE DOKÜMANTASYON DAİRE BAŞKANLIĞI
	Lisansüstü öğrencilerin toplam öğrenciler içindeki payı	ÖĞRENCİ İŞLERİ DAİRE BAŞKANLIĞI
	Öğrenci başına düşen eğitim alanı	YAPI İŞLERİ VE TEKNİK DAİRE BAŞKANLIĞI

Öğrenci başına düşen kapalı alan	YAPI İŞLERİ VE TEKNİK DAİRE BAŞKANLIĞI
Öğrenci değişim programlarından yararlanan öğrencilerin oranı	ÖZEL KALEM (REKTÖRLÜK)
Öğretim üyesi başına düşen öğrencisayısı	ÖĞRENCİ İŞLERİ DAİRE BAŞKANLIĞI
Sağlık bilimleri kontenjan doluluk oranı	ÖĞRENCİ İŞLERİ DAİRE BAŞKANLIĞI
Sosyal bilimler kontenjan doluluk oranı	ÖĞRENCİ İŞLERİ DAİRE BAŞKANLIĞI
Teknokent veya Teknoloji Transfer Ofisi(TTO) projelerine katılan öğrenci sayısı	ÖZEL KALEM (REKTÖRLÜK)
Uluslararası kuruluşlarla ortak uygulananeğitim programı sayısı	ÖĞRENCİ İŞLERİ DAİRE BAŞKANLIĞI
Yabancı dilde eğitim veren programsayısı	ÖĞRENCİ İŞLERİ DAİRE BAŞKANLIĞI
Yabancı uyruklu akademisyen sayısı	ÖĞRENCİ İŞLERİ DAİRE BAŞKANLIĞI
Yabancı uyruklu öğrenci sayısı	ÖĞRENCİ İŞLERİ DAİRE BAŞKANLIĞI
Yan dal ve çift ana dal programından mezun olanların toplam mezun sayısına oranı	ÖĞRENCİ İŞLERİ DAİRE BAŞKANLIĞI
Barınma hizmetlerinden yararlanan öğrenci sayısı	YAPI İŞLERİ VE TEKNİK DAİRE BAŞKANLIĞI
Beslenme hizmetlerinden yararlanan öğrenci sayısı	
Öğrenci başına düşen sosyal donatı alanı	SAĞLIK, KÜLTÜR VE SPOR DAİRE BAŞKANLIĞI

YÜKSEKÖĞRETİMDE ÖĞRENCİ YAŞAMI

Öğrenci kulüp ve topluluk sayısı	SAĞLIK, KÜLTÜR VE SPOR DAİRE BAŞKANLIĞI
Sosyal, kültürel ve sportif faaliyet sayısı	SAĞLIK, KÜLTÜR VE SPOR DAİRE BAŞKANLIĞI
Yükseköğretimde öğrenci başınabarınma harcaması	YAPI İŞLERİ VE TEKNİK DAİRE BAŞKANLIĞI
Yükseköğretimde öğrenci başınabeslenme harcaması	SAĞLIK, KÜLTÜR VE SPOR DAİRE BAŞKANLIĞI
Yükseköğretimde öğrenci yaşamındanmemnuniyet oranı	SAĞLIK, KÜLTÜR VE SPOR DAİRE BAŞKANLIĞI
Yükseköğretimde öğrencilere sunulan sağlık hizmetinden yararlanan öğrencisayısının toplam öğrenci sayısına oranı	SAĞLIK, KÜLTÜR VE SPOR DAİRE BAŞKANLIĞI